

## 新年のごあいさつ

新年、明けましておめでとうございます。

市民の皆様におかれましては、新年を健やかに迎えのことに、お慶び申し上げます。また、日頃は市政運営にご理解とご協力を賜りまして、厚く御礼申し上げます。

昨年は新型コロナウイルス感染症が従来の2類感染症からインフルエンザと同等の5類感染症へと移行し、感染症そのもののリスクは落ち着きつつある中、国際情勢の影響もあって、物価高騰という形で市民生活の脅威が依然として残りました。

本市としましては、物価高騰緊急支援給付金の給付、子ども医療費の無償化の対象者を高校生世代まで拡大、学校給食一部無償化、プレミアム付き商品券(清須げんき商品券)の発行、キャッシュレスポイント還元事業など、様々な切り口で市民生活を下支えするための取組を進めてまいりました。

また、コロナ前の水準に戻りつつある観光経済の動向を踏まえ、観光拠点、各種イベント会場ともなる清洲城の駐車場規模を拡大するため、用地確保に向けた取組にも着手した他、令和7年7月に市制20周年を迎えることを見据えて、周年事業の基本方針を定め、ロゴ制定にも着手しております。

インフラ整備をはじめ、市政全般に渡りましては、現状の課題に対応しつつ、未来を見据えた取組も並行して行うことで、将来にわたって活力の溢れるまち、「力強い清須」を実現するべく全力をつくしてまいりますので、引き続き、市政へのご理解とご協力を賜りますようお願い申し上げます。

結びに、新たな年が市民の皆様にとって輝かしい飛躍の年となりますよう、また、心身ともに健康でお過ごしいただきますよう心よりご祈念申し上げます。新年のごあいさつといたします。



清須市長  
永田 純夫

## 新年のごあいさつ

新年明けましておめでとうございます。

市民の皆さまにおかれましては、令和6年の輝かしい新春を健やかに迎えのことに、謹んでお慶び申し上げます。

また平素から、市議会活動に対しまして、温かいご支援、ご指導を賜り、心より厚く御礼申し上げます。

さて、昨年を振り返りますと、関東大震災発生から100年が経過し、災害対策について改めて考えさせられる年となりました。本市においては、幸いにも大きな災害は発生しませんでした。こうした災害に対する心構えや予防保全の重要性を改めて認識しているところです。

また、物価高騰に対する各種支援や、猛暑対策として学校体育館へのエアコン設置等、様々な事業が進められてきました。市議会といたしましては、これまで同様、市民の皆さま方の声に耳を傾け、市と一体となって進めるべきものについては議員一丸となり、市と協力して積極的に進めると共に、社会の変化に伴い複雑・多様化する行政需要を適確に把握し、時には厳しい意見も申し上げ、議論を尽くし、監視役としての役割も果たしてまいります。

さらに、これまで議論を進めてまいりました議会の録画配信や議会運営のICT化などにつきましても、昨年導入し運用が開始されました。今後も、議会の情報を適確にお伝えし、議会の公開性・透明性を高め、開かれた議会を目指してまいります。

結びになりますが、新しい年が穏やかな年となることを心からご祈念申し上げます。新年のごあいさつといたします。



清須市議会議長  
伊藤 嘉起





Focus

加藤芽 選手・松原亜純 選手

(春日小学校6年生) (東洋大学4年生)

●大会に向けてどんなトレーニングを重視した？



**加藤選手** なるべく毎日練習して、坂道を完走できる体力づくりを心がけました。

**松原選手** 大学ではケガに苦しんだので、この大会で少しでも地元貢献できるような、ケガをしないことです。

●レース中に心がけていたことは？

**加藤選手** とにかく坂道を走りきるのですが、思ったように坂道で身体が前に進まず悔しい気持ちもあります。

**松原選手** アップダウンが多いコースなので、大学周辺の坂道で練習してきた成果を出せるよう心がけました。

●応援してくれた市民へ一言

**加藤選手・松原選手** ご声援、ありがとうございました。

特集

愛知駅伝 12/2(土)

第16回愛知県市町村対抗駅伝競走大会

清須市 市の部 34位/37チーム中

問 スポーツ課(南館1階)



監督 前田剛史さん(市体育協会 陸上競技部代表)

●今年の特徴は？

走ることを通して、気心が通じたメンバーです。

●大会に向けてどんなトレーニングを重視した？

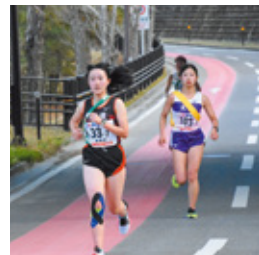
坂道の多いコースなので、地形の平坦な清須では似た練習コースがありません。そこで、オリジナルトレーニングを課しました。

●レースを振り返って

1区、2区が予想以上に健闘してくれました。調子の悪かった選手も含めて、最後まで懸命な走りを見せてくれましたね。

●来年に向けた抱負を

応援いただき、ありがとうございました。走ることは楽しくて健康的。ぜひ一緒に練習しませんか。特に高校生の皆さんをお待ちしています。



表紙の人

愛知駅伝 清須代表



野崎洋平選手 (一般男子)

加藤利明選手 (40歳以上)

山之内ひなた選手 (ジュニア女子)

松原亜純選手 (一般女子)

加藤芽選手 (小学生女子)

森倉歩選手 (中学生男子)

丹治栄人選手 (小学生男子)

吉川陽翔選手 (ジュニア男子)

加藤陽菜里選手 (中学生女子)



## 各種表彰（敬称略・順不同）

### ● 秋の叙勲

#### 〈旭日双光章〉

長年にわたり、市議会議員として地方自治の発展に貢献された功績によるものです。



白井 章  
（廻間）

#### 〈瑞宝双光章〉

長年にわたり、教職員として学校教育の振興に貢献された功績によるものです。



齊藤 孝法  
（阿原宮前）

### ● 危険業務従事者叙勲

#### 〈瑞宝双光章〉

長年にわたり、警察官として著しく危険性の高い業務に精励された功績によるものです。



後藤 末雄  
（春日落合）

### ● 総務大臣表彰

長年にわたり、行政相談委員として行政に対する相談の解決に貢献された功績によるものです。



前田 繁一  
（一場）

### ● 小学校教育功労者に対する感謝状

#### 〈文部科学大臣感謝状〉

長年にわたり、小学校教育の振興に貢献された功績によるものです。



佐藤 益江  
（西枇杷島町古城）

### ● 愛知県社会福祉協議会会長表彰

長年にわたり、民生委員・児童委員として社会福祉の発展に貢献された功績によるものです。

林 恵子

（春日天神）

岡田 巖

（西枇杷島町古城）

### ● 愛知県子ども会連絡協議会会長表彰

各市町村子ども会の発展・活動の振興に貢献された功績によるものです。

#### 〈優良子ども会〉

落合子ども会

#### 〈子ども会育成功労者〉

法月 由紀子

（春日屋敷）

## 西春日井二市一町消防合同出初式を開催します

1年の無火災・無災害を願って、清須市・北名古屋市・豊山町の二市一町の消防団と西春日井広域消防本部合同による出初式を春日中学校で行います。

当日は、春日中学校吹奏楽部の演奏に合わせた消防関係者や消防車両による分列行進、また、大規模地震が発生した想定のもと、西春日井広域消防本部救助隊と名古屋市消防航空隊によるヘリコプターを使用した救出訓練などが行われます。ぜひお越しください。

と き	1/7（日） 9:30～11:30
と ころ	春日中学校校庭
内 容	○分列行進 ○救助訓練 ○一斉放水 ○春日中学校吹奏楽部演奏 等
駐 車 場	お車でお越しの際は、春日小学校グラウンドをご利用ください。

※式典前日の準備及び式典当日は、会場周辺に車両などの出入りが多くあります。ご理解とご協力をお願いします。

問 危機管理課（北館3階）







## 公共施設使用料等を令和6年4月から改定します

公共施設の使用料は、5年程度を目途に見直しを行っており、今回は令和元年10月に改定しました。今回は、施設の維持管理費や市民ニーズ等の変化を踏まえて**4/1から使用料等を改定します。**

市民の皆さんには、ご理解とご協力をよろしくお願い致します。

なお、4/1（施行日）以後の施設の利用許可を受けた方は、改定後の使用料をご負担いただきます。

改定後の使用料等は、公共施設窓口又は市ホームページでご確認ください。

ID 908932391 問 財産管理課（南館1階）



## 令和6年1月から、出産された方の産前産後期間の国民健康保険税を減額する制度が始まります

対象者	令和5年11月1日以降に出産された方及び妊娠85日（4カ月）以上の方 ※死産、流産、早産及び人工妊娠中絶の場合も含む
受付期間	出産予定日の6カ月前から届出が可能です。 （出産後の届出も可）
必要書類	(1) 届出書 (2) 出産予定日、単胎妊娠又は多胎妊娠の別を確認できる書類（母子健康手帳等） ※出産後の届出には、親子関係を明らかにする書類が必要

詳しくは市ホームページをご覧ください。

ID 661325199 問 保険年金課（北館1階）



## 精神保健福祉ボランティア等研修会のお知らせ

愛知県清須保健所では、地域で暮らす精神障害を抱える方々への理解を深め、身近な支援者として活動できることを目的として、精神保健福祉ボランティア等研修会を開催します。

時	2/9(金) 14:00~16:00	場	春日老人福祉センター2階 大集会室	¥	無料
内	講演「精神障害を抱える方への理解を深めるために—私たちにできること—」 講師 カウンセリングオフィス ひいりんぐ工房とぼす 臨床心理士 西野 敏夫 氏				
対	清須市、北名古屋市、豊山町、稲沢市に在住、在勤、在学で、精神保健福祉ボランティアに関心のある方及び精神保健福祉ボランティアとして活動している方等				
申	1/4(木)~1/31(水)に下記問合せ先へ電話又はメール(kiyosu-hc@pref.aichi.lg.jp)にてお申し込みください。【メールの場合】タイトル名及び必須記載事項(①~④) タイトル名:精神保健福祉ボランティア等研修会 ①申込者氏名(フリガナ) ②居住・在勤・在学の市町名 ③日中連絡の取れる電話番号 ④ボランティア経験の有無(有の方は経験年数と具体的な活動内容も) ※メール申込の方には1週間以内に申込確認メールをお送りします				

問 清須保健所 健康支援課こころの健康推進グループ ☎052-401-2100



## 確定申告と市県民税申告に関するお知らせ

### —申告に関する事前のお願い—

申告会場では、混雑緩和・感染防止のため、本年も昨年に引き続き、次のような取組みを実施します。ご理解とご協力をお願いします。

入 場 制 限	受付番号の順番で入場時間を指定します。
感 染 防 止	できる限り少人数でお越しください。 定期的に換気を実施します。 発熱や体調のすぐれない方は、来庁を見合わせていただきますようお願いいたします。

### —申告相談の日程—

#### ●市県民税・所得税及び復興特別所得税申告(分離所得除く。)(市役所会場)

① 年金所得者の申告相談会【年金所得のみ又は年金及び給与所得のみの方】	
と き	●西枇杷島地区 2/13(火) 時間はいずれも ●清洲地区 2/14(水) 9:00~11:00 ●新川・春日地区 2/15(木) 13:00~15:30 ※9:00~9:30は対応職員が少ないため、待ち時間が長くなりますのでご了承ください。
② 税理士による無料申告相談会【給与所得、雑所得(年金等)、配当所得(分離を除く)、一時所得の方】 ※ 事業所得・不動産所得がある方は、収支内訳書が完成している場合に限り相談可。青色申告は不可。	
と き	2/16(金)~3/1(金) 9:30~11:30・13:00~15:30(土・日曜日、祝日を除く。)
③ 市職員による申告相談会【市県民税申告、給与所得、雑所得(年金等)、配当所得(分離を除く)、一時所得の方】	
と き	2/16(金)~3/15(金) 9:00~11:30・13:00~16:00(土・日曜日、祝日を除く。)
と ころ	市役所南館3階大会議室(①②③ともに) ※市役所の開錠は8:30です。(開錠時間前に庁舎へ入ることはできません。)
特 記 事 項	滞在時間の短縮のため、医療費控除明細書又は収支内訳書等の書類を提出する場合は、完成したものを持参してください。 ※様式は、国税庁ホームページからダウンロードしていただくか、市役所税務課にお尋ねください。

※申告会場は、毎年、大変混み合います。確定申告は、ご自宅からスマートフォン等を利用したe-Tax(電子申告)で申告書を作成・提出することができます。  
国税庁ホームページにある「確定申告書等作成コーナー」で申告書を作成できますので、こちらもご利用ください。

### 自宅からのe-Taxをご利用ください!!

- STEP1 マイナンバーカードとマイナンバーカード読取対応スマホを準備  
※事前にマイナポータルアプリのインストール・設定が必要です。
- STEP2 「確定申告書等作成コーナー」へアクセスし、確定申告書を作成・送信画面の案内に沿って入力・操作をすれば、自動計算で確定申告書の作成・送信ができます。



▲確定申告書等作成コーナーはこちら

問 税務課(北館2階)



皆様のご意見をお聞かせください!

「パブリック・コメント」を実施します



「パブリック・コメント」とは、行政機関が政策の立案等を行う際に、その案を公表し、案に対して広く市民・事業者等の皆さんから意見や情報を提出していただき、その意見等を考慮し、最終的な意思決定を行うものです。この度、以下3件の計画策定に先立ち、皆様のご意見を募集します。

「第3期清須市国民健康保険保健事業実施計画(データヘルス計画)(第4期清須市特定健康診査等実施計画含む)」(案)

平成29年度に策定した計画の内容を見直し、「第3期清須市国民健康保険保健事業実施計画(データヘルス計画)(第4期清須市特定健康診査等実施計画含む)」の策定を進めています。

■問合せ 保険年金課(北館1階)

「第4期清須市障害者計画・第7期清須市障害福祉計画・第3期清須市障害児福祉計画」(案)

平成29年度に策定した「第3期清須市障害者基本計画」及び令和2年度に策定した「第6期清須市障害福祉計画・第2期清須市障害児福祉計画」の進捗状況を検証し、国の動向や社会情勢、障害福祉事業に係るニーズの変化等に対応できるよう、新たに「第4期清須市障害者計画・第7期清須市障害福祉計画・第3期清須市障害児福祉計画」の策定を進めています。


■問合せ 社会福祉課(北館1階)

「清須市高齢者福祉計画・第9期介護保険事業計画」(案)

高齢者福祉施策の推進と介護保険事業の円滑な運営に向け、介護が必要な状態になっても住み慣れた地域で高齢者が生活できるようにする地域づくりを行うため、「清須市高齢者福祉計画・第9期介護保険事業計画」の策定を進めています。

■問合せ 高齢福祉課(北館1階)

意見提出の方法

閲覧場所 時 間	1/4(木)~2/5(月)8:30~17:15※閲覧時間は、各施設の開館時間に準じます。 ①市役所北館1階 / ②にしびさわやかプラザ / ③にしび創造センター ④西枇杷島福祉センター / ⑤アルコ清洲 / ⑥清洲市民センター ⑦清洲総合福祉センター / ⑧カルチバ新川 / ⑨新川ふれあい防災センター ⑩新川福祉センター / ⑪春日老人福祉センター / ⑫春日公民館 / ⑬市立図書館 市ホームページからもご覧いただけます。  120862597
提出資格	市内在住、在勤及び在学の方
方 法	案件名、意見、氏名(法人名)及び住所(法人の場合は事業所所在地)を記入の上、郵送、FAX、メール、窓口又は提出箱への投函により提出してください。 様式は問いませんが、市ホームページからダウンロード又は閲覧場所に設置してある提出用紙をご利用いただくことができます。【住所・氏名の明示は必須。電話・口頭は受付不可】
窓 口	該当する担当課窓口(上記「■問合せ」参照)
郵 送	〒452-8569(住所不要)清須市役所(該当する担当課名を必ず記載)宛
F A X	052-400-2963(番号のお間違えのないようご注意ください。)
メー ル	保険年金課 hokennenkin@city.kiyosu.lg.jp 社会福祉課 shakaifukushi@city.kiyosu.lg.jp 高齢福祉課 koreifukushi@city.kiyosu.lg.jp
投 函	各閲覧場所に設置された提出箱へ投函してください。

提出されたご意見は、整理分類の上、市の考え方とともに、一定期間公開します。(個人情報は非公開)



# 年始 ごみ収集等のお知らせ

12/30~1/3 の  
収集はお休みです。

指定日の8:00までに出してください。

## 〈可燃ごみ〉

収集地区	年始開始日
毎週月・木曜日	1/ 4(木)
毎週火・金曜日	1/ 5(金)

## 〈資源〉

	収集地区	年始開始日
西枇杷地区	第2水曜日 地区	1/10(水)
	第2土曜日 地区	1/13(土)
	第4水曜日 地区	1/24(水)
	第4土曜日 地区	1/27(土)
新川地区	第3水曜日 地区	1/17(水)
	第4水曜日 地区	1/24(水)
	第4土曜日 地区	1/27(土)
清洲地区	第1水曜日 地区	<b>2/ 7(水)</b>
	第1土曜日 地区	1/ 6(土)
	第2水曜日 地区	1/10(水)
	第3水曜日 地区	1/17(水)
春日地区	第4水曜日 地区	1/24(水)
	第1土曜日 地区	1/ 6(土)
	第2土曜日 地区	1/13(土)
	第3土曜日 地区	1/20(土)
	第4土曜日 地区	1/27(土)

## 〈不燃ごみ〉

収集地区	年始開始日
第1・3水曜日	1/17(水)
第2・4水曜日	1/10(水)
第1・3土曜日	1/ 6(土)
第2・4土曜日	1/13(土)

## 〈プラスチック製容器包装〉

収集地区	年始開始日
毎週水曜日	1/10(水)
毎週土曜日	1/ 6(土)

## 年始のごみ収集のお願い

年始はごみの量が通常よりも増えるため、収集状況により回収時間が大幅に遅れることがあります。ご理解とご協力をお願いします。

## リサイクルステーション

リサイクルステーション	年始開始日	リサイクルステーション	年始開始日
西枇杷島資源ステーション (西枇杷島会館車庫西側)	1/ 6(土)	新川資源ステーション (新川ふれあい防災センター)	1/ 5(金)
	9:00~15:00		9:00~15:00
清洲資源ステーション	1/ 4(木)	春日資源ステーション (春日老人福祉センター駐車場内)	1/ 5(金)
	9:00~16:00		12:30~16:30

## 粗大ごみ

電話受付開始日 1/4(木) 9:00~17:00

申込先 清須市シルバー人材センター ☎052-409-7334

インターネット受付 <https://kiyosu.sodai.jp/> 随時受付(臨時メンテナンスを実施することがあります。詳細は受付webページで案内します。)



## し尿収集

し尿収集は、1/4(木)から開始します。

清掃業者等は23ページをご覧ください。

## 指定ごみ袋価格変更と空き缶・金物袋廃止のお知らせ

長引く原材料価格の高騰により、市指定ごみ袋の価格を4/1販売分から変更します。ご理解のほどよろしく申し上げます。

ごみ袋の種類(各30枚入)	3月末までの販売価格	4月からの販売価格	差額
可燃(大)	340円	400円	60円↑
可燃(中)	230円	260円	30円↑
可燃(小)	150円	160円	10円↑
不燃(大)	400円	500円	100円↑
不燃(中)	310円	340円	30円↑
プラスチック(大)	300円	300円	据え置き
プラスチック(中)	210円	210円	据え置き
空き缶・金物(大)	290円	廃止	
空き缶・金物(小)	210円	廃止	
粗大ごみ処理券(1枚)	800円	800円	据え置き

価格変更前に、大量にごみ袋を買い占めることは控えていただくようお願いします。

### 空き缶・金物の出し方

これまで市指定「空き缶・金物袋」を使用していましたが、4月以降は、中身が見えるビニール製の袋(指定なし)に入れ、集積所に出していただくこともできます。

また、地区の資源回収日に設置されている専用容器に分別して出していただくこともできます。

### し尿汲み取り手数料変更のお知らせ

4/1から、し尿汲み取り手数料が変わります。ご理解のほどよろしく申し上げます。

清掃日	3/29(金)まで	4/1(月)から
手数料(36ℓ当たり)	220円	270円

### 新川墓地管理手数料変更のお知らせ

令和6年度から新川墓地管理手数料が変わります。ご理解のほどよろしく申し上げます。

時期	令和5年度まで	令和6年度から
手数料	500円	800円

問 生活環境課(北館2階)

## 2023年版環境ガイドブックのお詫びと訂正

6月に配布しました清須市環境ガイドブックに掲載した内容について、誤りがありましたのでお詫びし訂正します。訂正箇所は以下のとおりです。

ページ	品目	誤	正
7 中段	可燃ごみに分別するもの	紙以外 ガラス製品・ファイルの金具・ 金属クリップ類・発泡スチロール	ガラス製品・ファイルの金具・ 金属クリップ類 →不燃ごみ 発泡スチロール →プラスチック製容器包装
24	椅子	4脚まで1点	4脚まで1点 ※ゲーミングチェアは1脚で1点
27	ホットカーペット	2枚まで1点	本体とカバーのセットで1点

問 生活環境課(北館2階)





## 市民協働だより

### 「第3回 住みよいまち清須－健康フェス－」を開催します

「清須市協働テラス」に参加された方々との意見交換から始まりました「住みよいまち清須－健康フェス－」の第3回を下記の日程で開催します。

今回の健康フェスのテーマは「健康と運動、免疫力向上」です。寒くなってくると体を動かす機会が減り、免疫力が低下してしまいます。そこで、皆さんの健康増進・体力づくり、健康維持の方法などを実際に体験しませんか。

と き: 2/4(日) 9:30～12:00  
(参加受付時間 9:15～11:30)

ところ: アルコ清洲 メインホール

内 容: ①健康体操  
②バランスボール体験  
③健康づくり講演 等

参加費: 300円

その他: 参加については、参加受付時間内であればいつでも参加できますので、気軽にご参加ください。



ID 715832753 問 企画政策課市民協働係(南館1階)

市民記者がゆくー!  
あいち県民の日

まちなかWatch 99

市民記者 成瀬 瞳

愛知県では、令和4年の県政150周年を機に「あいち県民の日」を創設し、令和5年から取り組みが始まりました。愛知県になる前は、何だったのか調べると「名古屋県」という名称だったそうです。愛知県になった後に、「額田県」とさらに合併し、明治5年に今の愛知県になりました。

初めて迎えた「あいち県民の日」。小学校と中学校は11月24日が休校になり、高校はあいちウィークと呼ばれる7日間のうちに、1日だけ休校とする県民の日学校ホリデーが実施されました。

県民の日を制定している都道府県は全国で19カ所ありますが、日付は決まっても実体がなく、休校やイベントを開催していない都道府県もあります。休校措置をとっているのは、愛知県を含めて6カ所でした。子どもたちが休みになることで、保護者の休みの取得率も上がり、休み方改革プロジェクトの一環につながりました。



一部の施設では、入場料などの割引などのサービスがあり、清須市でも図書館で愛知県の作家特集や愛知県を再発見するイベントが開催されました。

私は、あいち県民の日には清洲城の「ぎよすイルミ2023」を見に行きました。地元企業の協賛で行われ、プロジェクトションマッピングの映像を初めて見ましたが、かなり迫力がありました。音楽と合わさると、映画のワンシーンみたいに見ごたえ満点です。キッチンカーもあり、レモネードなどの温かい飲み物も買うことができ、楽しむことができました。また今年のあいち県民の日もどこかへ行きたいと思えます。

