



## 《主な内容》

【特集】  
スマイルいっぱい！  
子育てサポート  
P.2~7

市総合防災訓練を開催します！  
防炎行政無線を用いた全国一斉  
情報伝達訓練の実施  
P.8

平和への  
取り組み  
P.9

第18回新川やると祭参加募集の  
お知らせ／市商工業活性化事業説明会  
「清須あきないミーティング」  
P.10

消費税率の引き上げに伴う水道料金・下水道使用料  
の改定について／「清須市暮らしの便利帳」に  
掲載する有料広告を募集します  
P.14

行政ニュース

夢広場はるひ

保健だより

教室講座

児童・子育てだより

フォトダイアリー

インフォメーション



ベビーマッサージ&ヨガ  
「西枇杷島子育て支援センター」

# 笑顔で子育て

特集ページ 2~7ページ



親子で運動あそび  
「新川子育て支援センター」

清須市の人口 【総人口】 69,259人(+9人) 【世帯数】 29,449世帯(+11世帯)  
【男】 34,726人(+19人) 【女】 34,533人(-10人)

※( )内は前月比  
(令和元年7月1日現在)



# スマイルいっぱい! 子育てサポート

仕事や育児に日々頑張っているお父さん。お子さまに毎日たくさんの愛情を注いでいらっしゃるお母さん。愛するお子さまはお父さんお母さんの笑顔が大好きです！

今回の特集では、市が実施している子育てに関するさまざまなサービスにスポットを当てました。

参加されている方のお話も伺うことができましたので、ご紹介させていただきます。

- 子育てのお手伝いをします  
「清須ファミリーサポートセンター」 2P
- 子育てについてアドバイスします  
「健康推進課」 3~5P
- 子育てに関するイベントを開催しています  
「子育て支援センター」 6~7P



提供会員養成講座の様子

子育てをサポートします！  
**清須ファミリー・サポート・センター**

子育ての手助けが必要な方（依頼会員）と子育てを手助けできる方（提供会員）、また両方を兼ねる方（両会員）が会員となって、育児について助け合う会員組織です。

## 参加者の声

以前、依頼会員として、「清須ファミリー・サポート・センター」を利用したときに、同世代の子どもを持つお母さんに来ていただきました。その方から、提供会員になると、同世代の子どもを持つお母さん方とのネットワークや世代を超えた地域のネットワークが増えて、子育てする上で、良い環境ができるとの話を聞いたので、講座を受講しました。

現在は、子育ても少し落ち着いたので、大変な方をサポートしたいと思っています。



林 真夕さん  
(両会員)

## 参加者の声

提供会員としてお子さまをお世話することは、自分の人生にとって活躍の場の一つであると考えています。お子さまから幸せをおすそ分けしてもらえて、とても充実感を得られることが多いです。

近くに親族がみえなくて、子育てのサポートを必要としている方が、清須市にはまだまだ大勢いると思います。提供会員として一人でも多く登録される方が増えてほしいです。



波多野真純さん  
(提供会員)

## ●問合せ

清須ファミリー・サポート・センター[子育て支援課(北館2階)内]  
☎052-409-0755(直通)

妊産婦相談では、個別相談や先輩ママたちとお話ししたり、子どもとふれあう交流の場をつくっています。また、乳幼児健康相談では、お子さんの身体測定や育児相談を行っています。

## ママ友をつくるきっかけに 妊産婦相談・乳幼児健康相談



上の写真のお二人は、乳幼児健康相談をきっかけに、同じような月齢の赤ちゃんがいるママさん同士でお話しし始め、仲良くなられたそうです。このように、ママさん同士の交流ができ、いろいろな情報交換ができる大切な場だと取材をして感じました。皆さんぜひご利用ください。



乳幼児健康相談に来たことはありましたが、職員の方に声をかけてもらって、初めて交流会に参加しました。  
会場の雰囲気もよく、子どもがいると時間どおりに行くことが難しいので、受付時間に幅があるのが助かります。  
ここに来ると、保育士さんや助産師さん、保健師さんなど専門の方のお話が聞けるので大変助かっています。

横井友佳子さん  
瑠璃(るり)ちゃん



### ●開催日

とき 8月1日(木)  
9月10日(火)  
受付 午前9時30分  
～10時  
終了 午前11時予定  
ところ 8月  
春日保健センター  
9月  
新川保健センター

子どもの身体測定には何度も来ていますが、相談を利用したのは今回が初めてです。  
発達や子育ての方法はこれでもいいのかと心配になることがあります。が、相談できる場所があるのは気持ちに楽になります。  
職員の方たちが声をかけてくださり、アットホームな雰囲気です。子どもも安心していました。

大野美香さん  
裕一郎くん



### ●問合せ

健康推進課(北館2階)  
☎052-400-2911





赤ちゃんを迎える準備のために  
**パパママ教室**

妊婦の方とそのパートナーを対象に、助産師や臨床心理士などから子育てについて学ぶことができます。

パートナーの方の妊婦体験や、赤ちゃんの人形を使って抱っこ・おむつ交換・沐浴体験ができます。

妊娠から出産、育児について一緒に学びましょう！

育児本やネットで情報を集めていて、「パパママ教室」のことが知り、今回初めて参加しました。

男性で育児経験者である臨床心理士さんから、育児についてのリアルな体験談を聞くことができ、男性ならではの思いを知る貴重な機会となりました。



荷川取(にかわどり)天(たかし)さん  
茜さん



他市町に住む友人から「パパママ教室」があることを聞き、ネットで調べて参加しました。

先生の話で、本やネットにあまり載っていないような、ガルガル期(子を守る動物が「ガルガル」と唸ること)になぞらえて、女性が出産後にホルモンバランスの変化で気持ちが不安定になることなど、夫婦関係についての知らないことを学べて楽しかったです。



杉本高広さん  
真美さん

●今月の開催日

とき 8月27日(火)  
※要予約  
受付 午後1時15分  
～1時30分  
終了 午後3時30分  
ところ 清洲保健センター  
内容 歯・栄養・妊婦体験

●問合せ

健康推進課(北館2階)  
☎052-400-2911



# 離乳食講習会

楽しい食事を  
はじめましょう！



離乳期は、栄養面ばかりではなく、いろいろな味や舌ざわりを体験し、赤ちゃん自身の力で「飲み込む・噛む」など食べることを覚える大切な時期です。

市の管理栄養士が、食の大切さや離乳食のつくり方について説明を行い、皆さんの質問にもお答えしています。また、試食（大人のみ）もできますので、味や硬さを参考にさせていただきます。

離乳食として、どのようなものを食べさせていいのか不安であったので、今回、初めて離乳食講習会を受講してみました。

栄養士の方が、受講者の質問に一つ一つ丁寧に答えていただいたり、離乳食を実際に食べて、柔らかさや味付け具合を直接体感できたところが良かったです。

普段から、子育てアプリ「キヨスマ」でイベントの検索をよくしています。この講習会も「キヨスマ」で知りました。



堂園(どうぞの)結美さん  
茉央(まお)ちゃん

市役所へ伺ったときに、子育て世代包括支援センターのパンフレットをいただき、気になっていた離乳食についての講習があることを知りました。5・6か月のごくん編に引き続き参加してみました。

初めての子で、離乳食のことが分かりませんでした。講習会を通して、調理法などを知ることができて良かったです。

参加しやすい雰囲気だったので、今後他の教室にも参加して、同世代のママさんと知り合いたいです。



周 丹(しゅうたん)さん  
美桜(みお)ちゃん

## ●今月の開催日

**と き** 8月27日(火)  
※要予約

**受 付** 午前9時45分  
～10時

**終 了** 午前11時予定

**と ころ** 清洲保健センター

**内 容** ごっくん編(生後  
5・6か月の食事)  
もぐもぐ編(生後  
7・8か月の食事)  
は9月を予定しています。

## ●問合せ

健康推進課(北館2階)  
☎052-400-2911



※開催される講座や場所は、毎月異なります。詳細は、子育てアプリ「キヨスマ」、広報清須又は市ホームページをご覧ください。

# はじめましての会

はじめて子育て支援センターを利用する方に、センターの事業内容や注意事項などを説明させていただきまます。子育て支援センターにご興味のある方は、お気軽にご参加ください。



市ホームページ  
(子育てたより)



赤ちゃんと一緒にヨガをしたり、アロマオイルでやさしくマッサージをして、親子がふれあう素敵な時間を過ごしていただきます。

## ベビーマッサージ & ヨガ

保育園を探しているときに、「はじめましての会」を知り参加しました。先生が子どもたちをよく見てくれて、子どもも楽しそうでした。明るい雰囲気です。違ってもちやで遊ぶこともできたので、子どもたちの楽しそうな顔を見ることができて良かったです。

木村あかねさん  
栗月(しずく)ちゃん  
心琴(みこと)ちゃん



松川あかりさん  
琴音(ことね)ちゃん



夫の転勤で関西から清須市に引っ越してきました。近くに親族や友達がいなかったため、他のお母さん方と知り合いたいと思い、初めて参加しました。

明るくて清潔感のあるセンターで良かったです。

今日教えてもらったことを自宅で実践して、娘と楽しく遊んでいます。

支援センターが開催している、リトミックや離乳食、バランスボールなど、他の講座にも参加したことがあります。  
センターで仲良くなったお母さんもいますよ。  
講座中は、上の子も職員の方に見てもらえるので安心して参加できます。



石田美沙子さん  
聡くん・沙希ちゃん



## 親子で運動遊び

音楽に合わせて親子で楽しく体を動かします。  
広い室内で転がったり、平均台を渡ったりと、子どもたちは楽しく運動します。



澤 由記さん  
千咲菜(ちさき)ちゃん

センターは利用してはいますが、初めてこの講座に参加しました。明るくて元気がいっぱい楽しかったです。普段運動する機会があまりないので、子どもと一緒に運動ができて良かったです。



田中 祐子さん  
里奈ちゃん

子育て支援センターには毎週通っています。  
先生方に細かく見てもらえて、普段はできない広い室内での運動ができ、子どもがのびのびと楽しそうにしています。その様子を見てると嬉しくなります。

## 身体測定・誕生会

身長・体重を測ってお子さんの成長を確認できます。測定後は、その月に誕生日を迎えるお子さんを皆さんで祝いします。  
親子やお友達と楽しく遊べます。



北 智景(ちかげ)さん  
悠乃(はるの)ちゃん

家にはないおもちゃがたくさんあって子どもも喜んでます。いつもは私と二人で遊んでいるので、ここに来て、他のお子さんと一緒に遊べて楽しそうです。私もお母さんたちと育児について相談し合えるので楽しんでいます。センターは、アットホームな雰囲気で利用しやすいです。



黒柳 綾さん  
泰佑(たいすけ)くん

名古屋から引越して来たので、子どもにお友達を作ってもらいたいと思い、センターを利用するようになりました。たくさんのおもちゃで子どもは楽しそうに遊んでいて、いつも帰りたくなさそうにしています。  
遊んでいる間、他のお母さんと子育て談話もできるので、私もリフレッシュできています。





## ～日ごろの対策・訓練で大地震に備える～ 市総合防災訓練を開催します

いつ起きてもおかしくないと言われている南海トラフ地震などの大規模地震災害。これらに備えるためには日ごろからの対策、訓練がとても大切です。

本年も市を始め防災関係機関の参加のもと、災害対応力及び防災意識の向上を目的とした訓練を行います。

この訓練は、市民の方にも参加していただけます。

地震体験車による過去に発生した地震の体験もできますので、ぜひご参加ください。

※当日は手話通訳者も参加します。

- と き** 9月7日(土) 午前8時30分～11時30分  
**と ころ** みずとびあ庄内(庄内川水防センター)及び庄内川河川敷  
**訓練内容** ○シェイクアウト訓練 ○避難訓練 ○土のう作り訓練  
 ○応急救護訓練 ○倒壊家屋からの救助訓練  
 ○ドローンによる撮影訓練 など

今年は地震体験車(なます号)がやってきます。地震の恐ろしさを体験して、いざというときに落ち着いて行動することの大切さを学びましょう。



### ◎災害ボランティア体験訓練の参加者募集!

午前10時10分から、清須市災害ボランティアコーディネーター連絡会による、災害ボランティア体験訓練を行います。事前の応募は不要ですので、ぜひご参加ください。

### ◎訓練実施に伴うサイレンの吹鳴

午前8時20分に予告放送を、午前8時30分に防災行政無線によるサイレンの吹鳴及び広報訓練などを行います。あらかじめご了承ください。

### ～各家庭でサイレンが聞こえたら～

身の安全の確保、家族の安否確認、火の始末及び正しい情報の入手に努める訓練を行ってください。

サイレン	サイレン	サイレン
45秒	15秒	45秒
45秒	15秒	45秒
45秒	15秒	45秒

※前日の訓練準備及び当日の訓練・片づけでは、車両などの出入りが多くあり、危険です。そのため、**9月6日(金)・7日(土)は、みずとびあ庄内敷地内道路の一部を終日通行止め**とします。ご理解とご協力をお願いします。

■問合せ 防災行政課(北館3階)

## 防災行政無線を用いた全国一斉情報伝達訓練の実施

8月28日(水)午前11時頃 実施します

市では、地震・津波や武力攻撃などの災害時に、全国瞬時警報システム「J-ALERT(ジェイ・アラート)」から送られてくる国からの緊急情報を、防災行政無線を用いて確実に皆さまへお伝えするため、市内で緊急情報伝達訓練を行います。

J-ALERT(ジェイ・アラート)とは、地震・津波や武力攻撃などの災害時に国から送られてくる緊急情報を、人工衛星などを活用して瞬時に情報伝達するシステムです。

市が当日実施する試験は、次のとおりです。



情報伝達手段	内 容
防災行政無線の放送	市内110カ所に設置してある防災行政無線から、次の放送内容が一斉に放送されます。 【放送内容】「これは、Jアラートのテストです。」×3+「防災行政無線チャイム」

注) 清須市以外の地域でも、全国的にさまざまな情報伝達手段で試験が実施されます。

■問合せ 防災行政課(北館3階)





# 平和への取り組み ~戦争の悲惨さ・平和の尊さを伝えよう~

## ①平和祈念式

過去の戦争によって亡くなられた方々を追悼するとともに未来の平和を願い、清須市「平和祈念式」を開催します。どなたでも参加していただけますので、ぜひご参加ください。

**と き** 8月16日(金) 午前10時開始 ※午前11時30分終了予定

**と ころ** 新川地域文化広場(カルチバ新川) 文化ホール

※クールビズの期間中ですが、当日の式典につきましては、上着及びネクタイ着用でご出席いただきますようお願いいたします。

※当日記帳所を設置します。



## ②記帳所の設置

過去の戦争によって亡くなられた方々を追悼し、平和で安心して暮らせる社会の実現を願い、次のとおり記帳所を開設します。「平和を願うあなたの記」署名をお願いします。

**と き** 8月1日(木)~9月2日(月)

**と ころ** 市役所北館1階ロビー・にしびさわやかプラザ1階ロビー・清洲市民センター1階ロビー・市立図書館1階ギャラリー ※施設によって、開庁(館)日・時間が異なります。

■問合せ(①②について) 社会福祉課(北館1階)

## ③「平和を願う折り鶴」・「書道作品展」・パネル展「ヒロシマ・ナガサキ原爆と人間」

平和月間にあわせ、市内の小・中学校に通う児童及び生徒が“平和を願う折り鶴”を作りました。また、小学校6年生児童が平和をテーマに書いた優秀書道作品と“ヒロシマ・ナガサキ原爆と人間”のパネルを展示します。

**と き** 8月1日(木)~29日(木)

**と ころ** 市立図書館



展示風景

## ④小学校児童平和推進派遣研修

市内小学校児童の代表者23名が、8月5日(月)・6日(火)の広島市へ派遣し、平和記念式典に参列し、核兵器の恐ろしさや、戦争の悲惨さを知り、命の大切さと平和の尊さを学びます。

また、折り鶴の一部を持参し、平和記念公園の「原爆の子の像」に捧げます。

## ⑤原爆投下時刻には黙とうを

今からさかのぼること74年、世界ではじめて原子爆弾が広島に投下されました。8月6日午前8時15分(広島)と、8月9日午前11時2分(長崎)には、原爆死没者のめい福と世界恒久平和の実現を祈り、1分間の黙とうを捧げましょう。

■問合せ(③④⑤について) 生涯学習課(南館1階)

## 清洲総合福祉センター臨時休館のお知らせ

**休館日 8月11日(日・祝)~15日(木)**

上記日程において、施設設備点検・館内清掃を実施するため、臨時休館とさせていただきます。ご迷惑をおかけしますが、皆さまのご理解とご協力をよろしくお願い致します。

※13日(火)~15日(木)については、社会福祉協議会の通常業務は行っています。御用の方は事務所までお越しください。





## 第18回新川やると祭 参加募集のお知らせ

**と き** 10月5日(土)  
**と ころ** 県道助七西田中線(東須ケ口交差点から東外町交差点までの間)

### 募集内容

- やると祭総おどり** 午後6時から  
まつりのメイン「やると総おどり」に参加し、会場から溢れる熱気の中で踊ってみませんか。
- やるとステージ** 午後1時～4時の間 ※持ち時間15分以内(入退場を含む)  
市内で活動するグループの方、音楽やダンスなどをステージで披露してみませんか。  
※応募者多数の場合には、市内グループを優先するなど、事務局で出演者の調整をさせていただきます。  
※出演時間については、9月上旬に行われる説明会で抽選により決定します。



### 申込方法

8月1日(木)から産業課(南館3階)窓口にて申込を受け付けます。  
**締 切** 8月15日(木) 午後5時まで

■問合せ 新川やると祭委員会事務局[産業課(南館3階)内]

## 市商工業活性化事業説明会 「清須あきないミーティング」

市では、10月から始まるプレミアム付商品券事業を始め、清洲城周辺体験型イベントによる市内店舗活性化事業等を行います。

商品券取扱店舗登録済の方への説明や啓発品の提供、市活性化事業に参加し、市民や観光客など市外からの集客に興味のある方、商品開発や販路拡大等に前向きな方は、ぜひお気軽に参加してください。

- と き** 8月9日(金) 午後7時から  
**と ころ** 清洲市民センター 2階集会室  
**内 容** ①プレミアム付商品券取扱店舗説明及び啓発ポスター等配布  
②清洲城周辺体験型イベント協力店舗説明及び募集(集客に興味のある方)  
③清須ブランド商品開発など(将来的な商品開発やその販路拡大に興味のある方)

**参加資格** 市内で事業を営む商工業事業者 ※飲食関係以外の事業者もご参加いただけます。

■問合せ 産業課(南館3階)

## 清洲城・清洲ふるさとのやかた 特別営業

「清洲城」及び「清洲ふるさとのやかた」は、毎週月曜日(月曜日が祝日又は振替休日の場合は翌日以降の平日)が定休日ですが、お盆の8月13日(火)は、休まず営業します。どうぞお越しください。

■問合せ 産業課(南館3階)







日本赤十字社活動資金募集にご協力いただき  
ありがとうございました

活動資金合計 5,708,261円

皆さまからお寄せいただいた活動資金は、日本赤十字社が行う東海・東南海地震を想定した救護訓練や、愛知県内における救護資機材の整備を始めとした事業に活用されます。

今後とも赤十字の活動に、ご理解とご支援をよろしく願います。  
■問合せ 社会福祉課(北館1階)

寄附をいただきました

有効に使わせていただきます。  
ご厚意に感謝し、厚くお礼申し上げます。

- 太田公久様 現金100万円
- 公益財団法人  
煎茶道方円流愛知支部様 現金10万円



全国家計構造調査にご協力ください

2019年全国家計構造調査(旧全国消費実態調査)を実施します。

調査対象となる地区の世帯には、8月初旬から統計調査員が伺いますので、ご協力をお願いします。

調査票に記入していただいた内容については、統計法に基づき秘密が厳守されますので、正確にご記入ください。

調査員は、身分証明書(調査員証)を携帯しておりますので、不審と思われる場合は、十分ご注意ください、企画政策課(北館3階)までご連絡ください。  
■問合せ 企画政策課(北館3階)



6月議会定例会

■問合せ 議事調査課(南館4階)

税条例の一部を改正する条例案等8議案を可決

定例会は、5月31日から6月21日までの22日間の会期で開き、初日に市長提出議案の上程・説明があり、諮問案件である人権擁護委員候補者の推薦1件については、同日、適任と決しました。

また、市長提出案件の内、工事請負契約(校舎長寿命化等改修工事(その6)(その7))の締結については、即日、採決され全員賛成で可決しました。その他の議案については、5日に各所管の常任委員会に付託しました。

最終日には、それぞれの常任委員会の審査結果が委員長から報告があり、採決の結果、全議案が原案どおり可決しました。

可決された主な議案

- ◆税条例の一部を改正する条例案 ◆介護保険条例の一部を改正する条例案
- ◆令和元年度一般会計補正予算(第3号)案
- ◆工事請負契約((仮称)西枇杷島児童センター新築工事)の締結について
- ◆工事請負契約(校舎長寿命化等改修工事(その6))の締結について
- ◆工事請負契約(校舎長寿命化等改修工事(その7))の締結について

報告案件

- ◆平成30年度一般会計繰越明許費繰越計算書について
  - ◆平成30年度下水道事業特別会計繰越明許費繰越計算書について
  - ◆尾張土地開発公社令和元年度事業計画及び予算に関する書類について
- ※その他の議案については、広報清須8月号折込「市議会だより第54号」及び市ホームページをご覧ください。

9月議会定例会の日程

本会議委員会は、お気軽に傍聴できます。詳しくは、議会事務局議事調査課(南館4階)までお尋ねください。

■ 開会時間 午前9時30分から ■ 問合せ 議事調査課(南館4階)	26日(木)	本会議(委員長報告、 討論、採決)
	19日(木)	建設文教常任委員会
	18日(水)	建設文教常任委員会
	17日(火)	福祉常任委員会
	13日(金)	福祉常任委員会
	12日(木)	総務常任委員会
	11日(水)	総務常任委員会
	9日(月)	本会議(議案質疑)
	5日(木)	本会議(一般質問)
	4日(水)	本会議(一般質問)
2日(月)	本議行政報告質疑、監査報告 議案提案説明	
9月議会 開会日	会議等	





## ごみ分別アプリをぜひご利用ください!

本市では、スマートフォン・タブレット用ごみ分別アプリ「さんあ〜る」を配信しています。このアプリでは、分別方法を検索したり、資源・ごみ収集日の確認や市からのお知らせを受信することができます。

また、英語にも対応しており、ご利用端末の言語設定を変更していただければ、英語版をご利用いただけます。

### ●ダウンロード方法

App Store(アップルストア)、Google Play(グーグルプレイ)から「さんあ〜る」で検索し、『ごみ分別アプリ「さんあ〜る」』をクリックすることで入手できます。また、二次元バーコードでも読み取りできます。(アプリ利用料は無料ですが、通信料はご負担ください。)



App Store Google Play

■問合せ 生活環境課(北館2階)

## 税の公平性と延滞金

### 税の公平性

市税は、市のさまざまな事業を行うための費用を所得や資産の状況に応じて、皆さまに公平に負担していただいているものです。市税には、それぞれ納期限が定められており、その納期限内に納付することになっています。納期限を過ぎますと延滞金を納めていただくこととなります。収納課収納担当では、納期限内に納付された方と納期限内に納付がなかった方との不公平をなくし、税負担の公平性を実現するため、適切な滞納整理を行っています。

### 延滞金の計算方法

納期限内に税金の納付がなかった場合、納期限内に納税した方との公平性を図るため、納期限の翌日から完納をした日までの期間の日数・延滞金の割合に応じて計算されます。

平成26年1月1日以降は「年14.6%」と「特例基準割合(※)+7.3%」の低い方の割合で計算され、納期限の翌日から1カ月を経過した日からは、令和元年(平成31年)は年利8.9%で計算されます。

ただし、納期限の翌日から1カ月を経過するまでの日は、「年7.3%」と「特例基準割合(※)+1.0%」の低い方の割合となり、令和元年(平成31年)は年利2.6%で計算されます。

### ※特例基準割合とは

財務大臣が前年の12月15日までに告示する割合(国内銀行の新規の短期貸出約定平均金利の前々年の10月から前年9月までの各月における年平均)に1%を加算した割合です。

■問合せ 収納課(北館2階)

## 個人事業税第1期分の納税をお忘れなく

個人事業税は、個人で事業を営む方の所得にかかる税金です。

第1期分の納期限は9月2日(月)です。8月中旬に県から納税通知書をお送りしますので、最寄りの金融機関、コンビニエンスストア、MMK(マルチメディアキオスク)設置店(納付額が30万円以下のものに限ります。)、Pay-easy(ペイジー)に対応しているインターネットバンキング又はATM、インターネットでのクレジットカードによる納付、スマートフォンアプリ(PayB)又は県税事務所で納付してください。

なお、領収証書が必要な方は、金融機関(ゆうちょ銀行を除く。)の窓口、県税事務所の窓口又はコンビニエンスストア、MMK設置店で納付してください。詳細は、県税務課ホームページをご覧ください。

納税には、便利で安全な口座振替の制度もあります。ご希望の方は口座を開設している金融機関の窓口で手続きをしてください。

■問合せ 愛知県名古屋北部県税事務所 県民税・事業税第二グループ  
☎052-531-6304(ダイヤルイン)  
県税務課ホームページ(<http://www.pref.aichi.jp/soshiki/zeimu/>)





## 後期高齢者医療についてのお知らせ

後期高齢者医療保険証には、「1割」又は「3割」の自己負担額が記載されていますので、病院を受診するときは、必ず、保険者証を提示・提出してください。

### 自己負担割合とは

- 現役並み所得者の方(※1) **3割**  
後期高齢者医療を受ける方のうち、お一人でも一定の所得(市民税の課税所得が145万円)以上の方が同一世帯にいる方  
※ただし、世帯内で後期高齢者医療を受ける方の合計収入額が以下の基準額に満たない場合は、申請することにより負担割合が1割に変更されます。

#### 【基準額】

- ①世帯に本人以外の後期高齢者医療の被保険者の方がいる場合 520万円
- ②世帯に本人以外の後期高齢者医療の被保険者の方がいない場合 次のア、イのいずれかの額  
ア 被保険者本人の収入額 383万円  
イ 世帯の70～74歳の方(後期高齢者医療の被保険者の方を除く。)を含めた収入額 520万円

- 一般の方(※2) **1割**  
現役並み所得者の方で、低所得Ⅰ・Ⅱのいずれにもあてはまらない方
- 低所得Ⅱの方(※3) **1割**  
同一世帯の世帯主及び世帯員全員が住民税非課税の方
- 低所得Ⅰの方(※4) **1割**  
同一世帯の世帯主及び世帯員全員が住民税非課税で、その世帯の各所得が必要経費・控除(年金の所得は控除額を80万円として計算)を差し引いたときに0円となる方

### 医療費が高額になったときは？

1カ月の医療費が限度額を超えたときは、超えた分が後から支給されます。

負担区分		負担割合	個人の限度額(外来のみ)	世帯の限度額(外来+入院)	
現役並 所得者 (※1)	課税所得690万円以上	3割	25万2,600円+(医療費-84万2,000円)×1% [14万100円]	5万7,600円[4万4,400円]	
	課税所得380万円以上		16万7,400円+(医療費-55万8,000円)×1% [9万3,000円]		
	課税所得145万円以上		8万100円+(医療費-26万7,000円)×1% [4万4,400円]		
一般(※2)		1割	1万8,000円 年間(8月～翌年7月)14万4,000円が上限	5万7,600円[4万4,400円]	
低所得Ⅱ(※3)			8,000円		2万4,600円
低所得Ⅰ(※4)			8,000円		1万5,000円

※診療月を含め過去12カ月に3回以上、世帯(外来+入院)の支給対象となっている場合は、4回目以降の自己負担限度額は[ ]内の金額となります。該当した場合は、広域連合からお知らせ及び振込があります。(数カ月かかります。)詳しくは、お送りしました後期高齢者医療被保険者証に同封されている冊子『後期高齢者医療制度のご案内』をご覧ください。

※これまで「限度額適用・標準負担額減額認定証」や「限度額適用認定証」をお持ちの方で8月1日以降も該当する場合は、新たな有効期間の証を7月下旬に郵送していますのでご確認ください。

■問合せ 保険年金課(北館1階)

## 台風接近時の「ごみの回収」について

台風の接近に伴い暴風警報が発令される場合がありますが、回収作業に影響を伴わない状況の場合は、通常どおり回収を行います。ただし、風雨が強く回収作業継続に危険が伴う場合については、一旦作業を中断し、天候の回復を待って回収作業を再開します。

通常、可燃ごみ、不燃ごみ、プラスチック、粗大ごみは、指定日の午前8時までに排出していただいておりますが、風雨が強い時は、一旦、排出を見合わせていただき、天候の回復を待って排出してください。

なお、資源ごみの回収は、前日に回収容器の配布、準備をするため、台風の接近状況により前日に回収中止の判断を行います。ご理解とご協力をお願いします。



■問合せ 生活環境課(北館2階)





## 消費税率の引き上げに伴う 水道料金・下水道使用料の改定について

消費税率の引き上げに伴い、令和元年11月分までは旧料金、12月分からは新料金で水道料金・下水道使用料をご請求させていただきます。

### ●新料金の適用時期

検針月	適用時期
偶数月	令和元年11月～12月の使用量の半分が旧料金、残りの半分が新料金となります。以降の料金は新料金となります。
奇数月	令和元年12月～令和2年1月分の使用量から新料金となります。

### ●一般家庭で2カ月に30㎡(立方メートル)ご使用の場合

区分	旧料金(税込)	新料金(税込)
水道料金	3,099円	3,157円
下水道使用料	4,212円	4,290円
合計	7,311円	7,447円

※一般用専用・口径13ミリの場合

詳しくは、上下水道課(南館2階)窓口又は市ホームページをご覧ください。

■問合せ 上下水道課(南館2階)

## 消費者トラブル注意報!「仮想通貨に関するトラブルに注意!」

仮想通貨はインターネットを通じて電子的に取引され、法定通貨(円やドルなど)と違い取引相場の価格変動リスクを伴い、将来必ず値上がりするというものではありません。

### 【相談事例】

知人に2～3年後に2倍になると勧誘され、仮想通貨を購入したものの、最近になって購入先の事業者が交換業登録の申請が通らないという理由で廃業となった。返金された金額は投資した金額の半額以下だった。

このようなトラブルを避けるには、仮想通貨交換業の登録のある事業者かどうか必ず確認しましょう。金融庁のホームページの「仮想通貨交換業登録一覧」にて確認できます。ただし、登録されていても取引には、高いリスクが伴うことに十分注意しましょう。

なお、法律改正により今後、仮想通貨の名称は「暗号資産」に変更されます。

お困りのときは、市消費生活センター又は消費者ホットライン☎188までご相談ください。

■問合せ 産業課(南館3階)

## 「清須市暮らしの便利帳」に掲載する有料広告を募集します

市の施設や各種手続きなどの行政情報や地域情報を掲載した「清須市暮らしの便利帳(平成29年11月発行)」の改訂版を、官民協働事業として株式会社サイネックスと作成し、本年11月～12月にかけて市内全世帯へ配布する予定です。

「清須市暮らしの便利帳」の制作費は、事業者の皆さまからの広告掲載料を元に、株式会社サイネックスが全て負担します。広告の募集・販売のため、株式会社サイネックスの担当者が9月末まで企業や事業者を訪問しますので、皆さまのご協力をお願いします。

### ■問合せ 広告掲載及び地域情報に関すること

株式会社サイネックス ☎053-452-8753

行政情報に関すること

人事秘書課(北館3階)



平成29年11月版



# 市民「カ」協働だより

## 「清須市協働テラス」のご案内

清須市協働テラスが今年7月からはじまりました。「協働」というと難しく聞こえますが、英語で言うと「コラボ」です。今までやりたいけどできなかった活動が、テラスで出会ったお仲間と実現できるかもしれません。地域の情報を知りたいだけの方や、市民活動をしたことがない方も大歓迎です。8月は3回開催します。飲み物をご用意して、皆さまのご参加をお待ちしています。

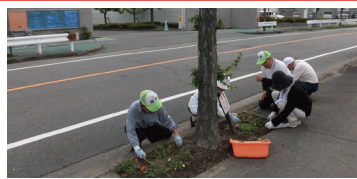
開催日	場所
8月 3日(土)	新川ふれあい防災センター 2階 集会室Ⅱ
8月18日(日)	清洲市民センター 2階 201集会室
8月31日(土)	春日公民館 3階 研修室

※時間は午前10時～11時30分です。  
※事前申込・参加料不要、定員はありません。



## アダプト・プログラム団体のご紹介(Vol. 4)

団体名(代表者)	ドリーム(稲垣武利さん)
活動場所	東須ケ口交差点からアルコ西側交差点までの区間のうち清洲地区の南側路側帯
ここで見られる主なお花	チューリップ(4月頃)、ポーチュラカ(8月頃) パンジー(11月頃)



(活動の様子[7月撮影])

今回ご紹介するドリームは、稲垣さんご夫婦を中心として丁寧な植栽管理が際立っています。その誠実な活動ぶりに、地元の方々も、水やりの水源提供や、植栽作業への協力をされています。

稲垣さんは、そんな皆さまからの支援に対し、大変感謝しているそうです。夏季の花選びでは、試行錯誤の結果、乾燥に強く、小ぶりで彩り豊かな花をつけるポーチュラカにたどりつかれました。ポーチュラカは、挿し芽をすることで花が増えていくため、市が提供する花苗をほどよくグレードアップしてくれます。市の担当者がお奨めする大好きな花壇のひとつです。



(挿し芽で花を増やしていくポーチュラカ[7月撮影])

■問合せ 企画政策課市民協働係(南館1階)

## 市民記者がゆく！ きちよす御朱印巡り

## まちなかWatch 48

市民記者 吉村 希代美

数年前から御朱印集めがブームとなり、最近ではアートのよう

美しい彩りの御朱印が人気を博しています。また、令和改元の折には、限定御朱印を求めて行列をつくる様子がニュースにもなっていました。元々、歴史や神社仏閣巡りが好きな私も、3年前から御朱印をいただき始め、御朱印帳も3冊目となりました。社のみならず、お城登城記念の「御城印(ごじょういん)」が清洲城にもあると知り、4月のお花見の時にいただけてきました。

織田信長公の家紋「五瓜に唐花紋」が押された御城印は、満開の桜に映える清洲城に相応しい艶やかさがあり、改元直前に地元でいただいた記念印は、平成の思い出を鮮やかに彩る宝物となりそうです。清洲城の御城印は、清洲城受付又は清洲ふるさとのやかた売店で授与していただ



令和改元 奉祝 五月十七日 清洲坐立堂 日吉神社

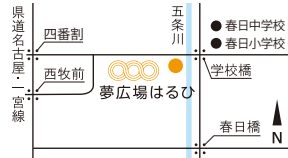


令和初の御朱印は、お申さんの日吉神社で、改元限定印をいただきました。色とりどりの花と、ユーモラスなお猿さんが描かれた美しい御朱印を手にし、新しい世への希望と幸せな気持ちが高まりました。  
令和改元の記念印授与は7月までですが、8月には輪くぐり神事とともに「夏詣」の限定御朱印もあり、また8月に3度ある「申の日」には、「厄をさる」ありがたい御朱印をお受けできるそうです。

御朱印は御守りと同様にありがたく尊い授与品です。大事に所持し、参拝した時の感動と共に、大切にしたいと思っています。



# るひ



**【美術館】**  
 所在地：〒452-0961 清須市春日夢の森1番地  
 電話：052-401-3881  
 開館時間：午前10時～午後7時(入館は午後6時30分まで)  
 休館日：8/5(月)・13(火)・19(月)・26(月)・9/2(月)

## 清須市はるひ美術館 8月の行事予定

開館20周年記念特別展

# みんなと 絵本と MAYA MAXX

9月29日(日)まで



1993年のデビュー以降、絵画制作だけでなくメディアなどでも幅広く活躍してきたMAYA MAXX(マヤマックス)さん。ピュアでパワフルな表現は世代を問わず心に響きます。

本展では絵本の原画を中心に、最新作をご紹介します。みんなで楽しめるイベントもたくさん!ぜひ作品とMAYAさんに会いに来てください。

### 観覧料

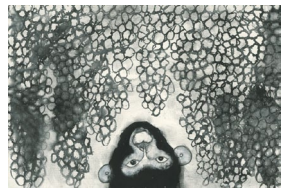
一般700円 中学生以下無料  
 ※20名以上の団体600円 ※インターネット割・チラシ割600円(1枚につき2名様まで)  
 ※清須市立図書館貸出利用カード提示者600円  
 ※各種障害者手帳提示者及び付添人1名は無料



『ねこどんなかお』 講談社 2014年



『ぼんだちゃん』 福音館書店 2018年



『さるがいっぴき』 福音館書店 2018年



『ばあちゃんがいる』 福音館書店 2019年発行予定



みにきてね

### MAYA MAXX

(マヤマックス)

1961年愛媛県生まれ。早稲田大学教育学部卒業。絵画をはじめさまざまなジャンルの作品を手がけるほか、来場者との対話から生まれるライブペインティングや子どもを対象としたワークショップなど、コミュニケーションを重視したアート活動を各地で行っています。

**8/10(土)** 午後2時～4時  
**「矢野きよ実 & MAYA MAXXと書きましょ!」** ワークショップ

MAYA MAXXさんと書家の矢野きよ実さんと、自由に書を楽しもう!  
**【講師】**矢野きよ実(書家、ラジオパーソナリティー)、MAYA MAXX  
**【ところ】**美術館オープン展示室 **【対象】**小学生 **【定員】**30名  
**【材料費】**500円(保護者の観覧料は別途必要)  
**【申込】**お電話で美術館までお申し込みください。

**8/11(日・祝)** ①午後1時～2時 ②午後3時～4時  
**「みんなで大きな絵を描こう!」** ワークショップ

大きな大きな画面に、手や足を使ってみんなで絵を描きます。  
**【講師】**MAYA MAXX **【ところ】**はるひ夢の森公園(雨天時は美術館内)  
**【対象】**年中～小学校2年生 **【定員】**各回20名  
**【材料費】**500円(保護者の観覧料は別途必要)  
**【申込】**お電話で美術館までお申し込みください。

**9/14(土)** ①午後1時～2時 ②午後2時30分～3時30分 ③午後4時～5時  
**「さあ、自画像を描いてみよう!」** ワークショップ

自分の顔をよく観察して、画家になった気分でキャンパスに描いてみよう。  
**【講師】**MAYA MAXX **【ところ】**美術館オープン展示室  
**【対象】**子どもから大人までどなたでも **【定員】**各回20名  
**【材料費】**500円(観覧料は別途必要)  
**【申込】**お電話で美術館までお申し込みください。

**9/15(日) 9/29(日)** 正午～午後6時ごろ  
**「ずっとここにあります!」** ライブイベント

“ライブ”という言葉そのままに、来館者とコミュニケーションしながら作品を制作します。可能な限り、リクエストにもお応えします!  
**【ところ】**美術館展示室1 **【申込】**不要  
 ※混雑状況により、入室いただけない場合があります。

..... 館長アートトーク 【今月のテーマ】 .....

「エコール・ド・パリ、  
 モンパルナスの帝王モイズ・キスリングの陰陽。」

**8月17日(土)午後4時～5時**  
**【ところ】**市立図書館2階研修室  
**【申込】**美術館までお電話ください。

**市民割500円**  
 切り取ってお持ちください。  
 MAYA MAXX様

●不燃ごみ収集 ■坂町、東町、中河原、下河原…**第1・3水曜日** ■横町、西町、旗本、下堀江、西堀江(名鉄津島線より南側)…**第1・3土曜日** ■外町、寺野(花園・元町・郷前)、鍋片、助七(一丁目・二丁目)…**第2・4水曜日** ■豊町、西堀江(名鉄津島線より北側)…**第2・4水曜日** ■寺野(花笠・美鈴・池端)、助七(五反田・東山中・芳花・美里)、阿原…**第1・3土曜日**



※夢広場はるひ(清須市はるひ美術館・清須市立図書館・はるひ夢の森公園)は、指定管理者により管理・運営しています。

# 夢広場は

【図書館】

所在地: 〒452-0961 清須市春日夢の森1番地  
電話: 052-400-1044  
開館時間: 午前10時～午後7時  
休館日: 8/5(月)・13(火)・19(月)・26(月)・30(金)・9/2(月)

## 清須市立図書館 8月の行事予定

**夏休み 工作教室** 大好評!名古屋芸術大学の学生さんによるワークショップです!

体験型ワークショップ  
**弥生人になってみよう!**  
朝日遺跡について、もっと詳しくなるう!

**内容**  
古代遺跡にまつわる道具やアクセサリーを、君の手で再現しよう!  
・勾玉ペンダント・土器マスク・しおり  
・織物コースター・弥生時代スタンプ

**とき**  
8月3日(土)・4日(日)  
午前10時30分～午後4時

**ところ**  
1階飲食コーナー

夏休みの自由研究にいかがですか?

小学生向け  
**出前博物館**  
弥生学習講座

朝日遺跡から出土した土器に触れたり、古代の道具を使った体験学習ができる講座です。

**とき** 8月11日(日) 午前10時30分から(1～1.5時間程度)

好評受付中!お電話又は1階カウンターにてお尋ねください。

**耳からの読書** 夏はやっぱりこれを聞かなくちゃ!

**とき** 8月10日(土) **怖いおはなし**  
【主催】家庭文庫どんぐり小屋 午前11時から

**夕涼み朗読会**

**とき** 8月11日(日) **怖いおはなし**  
【主催】表現集団 歌芝舞

① 平和が続く事を願うおはなし 午後4時から  
② 真夏の暑さを忘れる怖いおはなし 午後5時から

企画展 **「入れものいろいろ ～機能・素材を生かす～」**

歴史資料展示室

普段私たちは道具を使い、使い終われば箱や袋に収納します。また箱や袋は、ものを整理したり、運搬したりするのに役立っています。そんな箱や袋などの「入れもの」に注目してみました。

【とき】9月1日(日)まで  
※図書館の開館日・開館時間に準じます。

## 夏休み子ども図書館員体験

普段何気なく利用している図書館の基本的な業務を体験してみませんか? 君も図書館マスターになろう!



中・高学年向け(3～6年生)

8月16日(金) 定員6名

低学年向け(1～2年生)

8月23日(金) 定員4名

【とき】午前9時30分～午後3時(休憩含む)  
【対象】市内在住の小学生  
【持ち物】弁当、水筒、筆記用具  
※高学年のみ→本1～2冊  
(・透明の保護シールでカバーしてもいい本)  
(・ピブリオバトルで使用するおすすめの本)  
【申込】8月6日(火)から電話又は1階カウンターにて受付。

## 本のつくりを学び、本を大切にする気持ちを育む講座

全3回 9/5(木) 10/3(木) 11/7(木) 午後1時30分～3時

**内容** 本の修繕の基本をお伝えします。  
**ところ** 2階研修室 定員 5名  
**参加条件** 初めて当館の図書修繕講座を受講される方  
**申込** 8月8日(木)から、電話又は1階カウンターにて受付。

講座開催中の3日間限定 **修繕ボランティア募集**  
【対象】当館の修繕講座受講経験者  
【申込】8月8日(木)から、1階カウンターにて受付。

### 1階児童企画 夏の宿題お助け隊!

読書感想文向きの本、自由研究にぴったりの本を集めました!さあ、本の世界を冒険しよう!

### 2階一般企画 あ、図書館で読んだ本だ!

受験に頻出する小説、新書、よく出る作家の本を集めました。読書感想文の題材でお悩みの方にもおすすめ!

※今月の「図書館スタッフのおすすめ本コーナー」はお休みです。

※新川保健センターは、新川福祉センター内にあります。  
西枇杷島保健センターは、にしびさわやかプラザ内にあります。  
春日保健センターは、春日老人福祉センター内にあります。



## 市民健康講座 しなやか血管づくり教室

しなやか血管づくりで動脈硬化、高血圧や心筋梗塞などの生活習慣病を予防して健康を保ちましょう。

回	日程	時間	会場	内容	講師
1	9月10日(火)	午後2時～3時30分	清須市役所 南館3階大会議室	講義「しなやかな血管をつくるために」	五条川リハビリテーション病院 院長 島野泰暢 氏
2	9月19日(木)	午前10時～正午	清洲保健センター	実技「しなやか体操 I・II・III」 健康ミニ講話	運動指導士 河合郁子 氏 保健師・歯科衛生士 健康づくりリーダー
3	10月 3日(木)				
4	10月31日(木)				
5	11月 6日(水)	午前10時～午後0時30分		講義「食事で血管を若々しく」	管理栄養士 食生活改善推進員

●1回目の講座は必須です。

●持ち物

1回目 筆記用具

2～4回目 運動しやすい服装で、室内シューズ、ヨガマット又はバスタオル、汗拭きタオル、飲み物をご持参ください。

5回目 筆記用具、手拭タオル、エプロン、三角巾(試食の盛り付けや食器の片付けを行います。)

## 子育て世代包括支援センターだより

～妊娠前から出産・子育てまで、切れ目ない支援のために～

「産後ケア事業」について

- 対象 産後4か月未満の母子で、ご家族等から産後の支援が得られず、体調不良や育児に不安を感じている方
- 内容 お母さんの体力回復のための管理、授乳方法や育児等のケア
- サービスの種類及び利用料
  - 訪問型 助産師等が家庭訪問します。  
利用料:概ね2時間で1回500円。2回まで利用可。
  - 宿泊型 お母さんと赤ちゃんが医療機関等に宿泊します。  
利用料:1泊2日で1万円。最大6泊7日まで利用可。
- 事前申請が必要です。(市町村民税非課税世帯等の方は、利用料は無料です。)



清須子育てつながれスマイル



キヨスマHP



ダウンロード用



■問合せ 健康推進課(北館2階)

## 骨髄提供者助成事業を実施します

～骨髄提供者の負担を軽減し、骨髄提供しやすい環境をつくります～

対象及び金額

- ①骨髄提供者がその提供に要した通院又は入院日数 1人につき2万円/日(上限:通算7日間)
- ②①の骨髄提供者が勤務する事業所に対する助成 1事業所につき1万円/日(上限:1人につき通算7日間)

■問合せ 健康推進課(北館2階)

●資源収集 ■坂町、東町、中河原、下河原…毎月第4水曜日 ■横町、西町、旗本、下堀江、西堀江(名鉄津島線より南側)…毎月第4土曜日 ■外町、寺野(花園・元町・郷前)、鍋片、助七(一丁目・二丁目)…毎月第3水曜日 ■豊町、西堀江(名鉄津島線より北側)…毎月第4土曜日 ■寺野(花笠・美鈴・池端)、助七(五反田・東山中・芳花・美里)、阿原…毎月第3水曜日



《母子保健事業》 ☎は申込が必要です。詳細については、「2019年度母子保健事業日程表」でご確認ください。  
 ◎母子健康手帳はすべての事業に必要です。乳幼児健診には問診票を記入しご持参ください。健診の所要時間は約2時間です。  
 ◎対象月にご都合のわるい方は、他の日程でお受けください。準備の都合がありますので、事前にご連絡ください。  
 ◎発熱をしているなど体調の悪い時は、他の子に感染させる可能性があるため来所を差し控えてください。  
 ★子育てアプリ「キヨスマ」を登録すると、子育て日記(予防接種・健診)のお知らせが届きますので、ご利用ください。



名称	実施日	会場	受付時間	対象・詳細	
母子健康手帳交付	随時 (平日開庁時間)	市役所北館2階	午前8時30分~午後4時45分	妊婦 持ち物:妊娠届出書、マイナンバー(個人番号)カードか通知カード及び身分証明できるもの 【所要時間】30分程度	
妊産婦相談 (ママ友交流会・個別相談)	8月 1日(木)	春日保健センター	午前9時30分~10時	妊産婦 内容:妊産婦同士の交流や個別相談 【終了予定】午前11時	
☎妊産婦こころの相談	《成人保健事業》の「心の健康相談」をご参照ください。				
☎パパママ教室	8月27日(火)	清洲保健センター	午後1時15分~1時30分	妊婦とその夫 【終了予定】午後3時30分 テーマ「歯と栄養、妊婦体験」	
☎母乳・卒乳相談	8月 1日(木) 9月10日(火)	春日保健センター 新川保健センター	母乳 午前9時30分~10時10分 卒乳 午前10時15分~10時30分	内容:母乳不足や卒乳に関する相談(母乳相談は個別、卒乳相談は集団) 8/1は申込受付中、9/10は9/3から申込開始	
乳幼児健康相談	8月 1日(木)	春日保健センター	午前9時30分~10時30分	乳幼児と保護者 内容:身体計測、発育等の育児相談	
ふたごの会	8月 1日(木)	春日保健センター	午前9時30分~10時	双子のお子さんと保護者、多胎の妊婦【終了予定】午前11時	
☎離乳食講習会	8月27日(火)	清洲保健センター	午前9時45分~10時	ごっくん編(主に生後5-6か月の食事)【終了予定】午前11時	
乳幼児健診	4か月児	8月22日(木) 8月29日(木)	春日保健センター	午前9時15分~9時45分	H31年4月生 8/22は1日~15日生 8/29は16日~末日生
	10か月児	8月22日(木)	春日保健センター	午後1時15分~1時45分	H30年9月生 ※当日受けられない方は1歳の前日まで医療機関で受診できます。受診券を発行しますので、健康推進課(北館2階)へ母子健康手帳と印章をご持参し、申請してください。
	1歳6か月児	8月 6日(火)	春日保健センター	午後1時15分~1時45分	8/6はH29年12月1日~12月20日生 8/29はH29年12月21日~H30年1月5日生 9/3はH30年1月6日~1月18日生 持ち物:歯ブラシ・タオル
		8月29日(木)	春日保健センター		
	3歳児	8月20日(火) 8月28日(水)	新川保健センター 春日保健センター	午後1時15分~1時55分 午後1時15分~1時45分	8/20はH28年7月1日~7月15日生 8/28はH28年7月16日~7月31日生 持ち物:歯ブラシ、タオル ※目と耳の検査を事前に実施してください。※当日会場で尿検査をします。
2歳児相談歯っぴい健診 2歳6か月児歯なマル健診	8月 8日(木)	春日保健センター	午後1時15分~1時45分 午前9時15分~9時45分	H29年7月生 持ち物: H29年1月生 歯ブラシ・タオル	
予防接種	★清須市・北名古屋市・豊山町の指定医療機関以外(愛知県内に限る)でも予防接種ができます。 【対象】かかりつけ医が指定医療機関以外の方、里帰り出産等のため指定医療機関で接種ができない方。 【方法】協力医療機関であるかをかかりつけ医に確認し、健康推進課へ申請後接種してください。				

《成人保健事業》 ☎は申込が必要です。

名称	実施日	会場	実施時間	対象・詳細
☎個別がん検診	12月まで	指定医療機関	医療機関に直接予約してください。	胃がん、大腸がん、子宮がん、乳がん検診 詳細は「2019年度成人保健事業日程表」(広報清須4月号折込)、「集団検診のお申し込みはお済ですか」(広報清須5月号折込)又は市ホームページをご覧ください。
☎市国民健康保険 特定健診	12月まで	市内指定医療機関	医療機関に直接予約してください。	健診当日、清須市国民健康保険の被保険者の方で今年度40歳を迎える方から健診当日74歳の方 詳細は「清須市国保特定健診」(広報4月号折込)又は市ホームページをご覧ください。
☎後期高齢者健診				健診当日、後期高齢者医療制度の被保険者の方 詳細は7月上旬に送付する後期高齢者健診受診券同封案内又はホームページをご覧ください。
☎節目年齢歯科健診	通年	市内指定医療機関	診療時間内	H31年4月1日に満40・45・50・55・60・65・70・75・80歳の方 健康保険証持参 費用無料 医療機関に要予約
市民健康相談 管理栄養士による ☎食事なんでも相談室	8月21日(水)	西枇杷島保健センター	午後1時30分~3時	血圧測定、尿検査、健康等に関する個別相談 担当:保健師、管理栄養士 管理栄養士を希望の方は要予約
☎心の健康相談	8月23日(金)	市役所北館2階	午後1時30分~2時20分 午後2時30分~3時20分 午後3時30分~4時20分	心の健康に関する個別相談 【秘密厳守】 ご本人以外からの相談も可 要予約 担当:臨床心理士
禁煙サポート相談	随時	健康推進課にて電話相談又は面接相談 平日(午前8時30分~午後5時)		禁煙をしたい方、ご家族の禁煙についての相談 禁煙サポートや禁煙外来のご案内
風しん抗体検査・ 第5期定期接種	・令和元年度の対象者は、昭和47年4月2日~54年4月1日までの間に生まれた男性です。 ・転入された方は健康推進課窓口にご本人確認できるものと印章、転入前の市区町村発行のクーポン券を持参しお越しください。			
やろまいか教室 「いっぺん体操やろまいか!」	8月 2日(金) 9日(金) 23日(金) 30日(金)	アルコ清洲 体育棟2階 メインホール	午後1時30分~2時30分	内容:体操 対象:概ね65歳以上の市内在住者 講師:スポーツクラブインストラクター 費用:無料 申込不要 持ち物:タオル、室内用運動くつ、水分補給のための飲み物
【市民公開講座】 認知症サポーター 養成講座	9月 5日(木)	愛知医療学院短期 大学城北キャンパス (一場519番地)	午前9時~10時30分	内容:認知症についての講話や体験談 申込開始は8月5日(月)から 詳細は29ページをご覧ください。

行政ニュース

夢広場はるひ

保健だより

教室・講座

児童・子育てだより

フォトダイアリー

インフォメーション



# 生涯学習講座

★市内にお住まい又はお勤めの方が対象です。

生涯学習課(南館1階)  
☎052-400-2911

## 天文開放

**とき** 8月16日(金)  
午後7時～8時30分  
**ところ** にしび創造センター  
4階天体ドーム  
**テーマ** 「木星・土星」  
**講師** 理科教諭  
川村吉弘氏

※雨天の場合は中止です。くもりの場合は、その時の天候により判断します。ので、生涯学習課(南館1階)に午後4時以降にお問い合わせください。  
※申込不要です。小さなお子さんや家族での参加もできます。  
※中学生以下は保護者の送迎が必要です。  
■お詫びと訂正  
先月号の広報清須7月号18ページ「天文開放」に記載しました日付に誤りがありました。お詫びし訂正します。  
【誤】 7月19日(金)  
【正】 7月12日(金)

## 生涯学習講座・サタデーキッズクラブ

会場や時間、申込方法等については、「生涯学習ガイド」(広報清須今月号折込)をご覧ください。

生涯学習講座(後期) 応募締切:8月30日(金)	
(家)「似合う」がわかる オシャレ入門	11月1日(金) から全3回
(家)小動物の飼い方	1月18日(土) から全2回
(教)くらしの英会話	10月3日(木) から全5回
(教)すぐに役立つ話し方講座	11月20日(水) 全1回
(教)絵手紙の魅力	11月23日(土・祝) から全2回
(趣)コーヒーを愉しむ	10月19日(土) 全1回
(趣)つまみ細工教室	12月1日(日) から全2回
(趣)名古屋友禅絵付け体験	12月7日(土) 全1回
(趣)癒しのハーバリウム	12月8日(日) から全2回
(親)和菓子をつくってみよう	11月9日(土) 全1回
(親)はじめての将棋	11月10日(日) から全3回
(親)はじめての料理教室	12月15日(日) 全1回

サタデーキッズクラブ(後期) 応募締切:9月10日(火)	
わくわくサイエンス	10月5日(土) 全1回
紙ヒコーキづくり	12月14日(土) 全1回
日本舞踊	12月21日(土) 全1回
ビバ!カーニバル	2月8日(土) 全1回
バスケットで学ぶプログラミング	2月29日(土) 全1回
ミニサッカー	3月7日(土) から全3回
エンジョイスイミング	①11月23日(土・祝) から全3回 ②1月11日(土) から全3回

生涯学習講座(後期)の表記について

(家):家庭 (教):教養

(趣):趣味 (親):親子

■問合せ 生涯学習課(南館1階)

## 市交流協会主催 国際理解講座

**とき** 8月3日(土) 午前10時～11時30分

**ところ** 清洲市民センター 201集会室 ※直接会場へお越しください。

**内容** ベルギー全般(歴史、観光、食べ物、美術、政治、経済等)を紹介します。

**講師** ヴェロニック・デズヌ氏(ベルギー・ブリュッセル出身) 2005年の「愛・地球博」でベルギー館のアテンダントのグループリーダーとして来日。その後、日本に残り、名古屋市中村区那古野にフランス語と英語の語学教室「ブリュッセル名古屋ランゲージ」を開講し、現在に至る。

**参加費** 無料 ※申込不要

**持ち物** 筆記用具

**主催** 市国際交流協会

■問合せ 市国際交流協会事務局[生涯学習課(南館1階)内]



西枇杷島福祉センター	西枇杷島町大野37番地1	052-502-7530
にしび創造センター	西枇杷島町小田井一丁目12番地1	052-504-6361



行政ニュース

夢広場はるひ

保健だより

教室講座

児童・子育てだより

フォトダイアリー

インフォメーション

# 高齢者のための教室・講座

★申込は各センターへお願  
いします。  
★各センターとも60歳以上  
の方が対象です。

**西枇杷島福祉センター**  
☎052-502-7530

## 映画を楽しもう

題名 「ALWAYS 三  
丁目の夕日」

主演 吉岡秀隆・堤 真一  
とき 8月20日(火)

ところ 午前9時30分～11時40分  
西枇杷島福祉センター  
参加費 無料 ※申込不要

**西枇杷島生きがいセンター  
(にしび創造センター2階)**  
☎052-504-6361

## おしゃべり横丁

主題名 「万引き家族」  
主演 リリー・フランキー  
安藤サクラ

とき 8月9日(金)  
午前9時30分～11時30分

ところ にしび創造センター  
3階 視聴覚室

参加費 無料 ※申込不要



## わくわく教室

「お手玉」を作ります。



とき 8月23日(金)  
午前9時30分から

ところ にしび創造センター  
2階 集会室

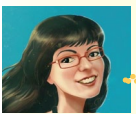
定員 20名

持ち物 針・糸・はさみ

材料費 300円

申込 8月5日(月)

午前9時から



## エリのCafé España ～スペインカフェ～

フィエスタ テラ プレリアー  
ヘレス市の「Fiesta de la Bulería」



オラ コモバ ¡Hola! ¿Cómo va? こんにちは! 元気ですか? 今回はヘレス市で毎年行われる「Fiesta de la Bulería」というお祭りについて書きたいと思います。

「Bulería」というのは、フラメンコの曲種であり、フラメンコの中で一番盛り上がる陽気なスタイルとして、19世紀末にヘレス市で生まれました。今年の「Fiesta de la Bulería」は、フラメンコの女性に敬意を表するものとなっています。

フラメンコは18世紀に生まれ、家族や友達の集まりの場で演奏されたプライベートな芸術でした。19世紀に、「Café Cantante」という定期的にフラメンコが上演される飲食店が出現してから、フラメンコは客前で演奏されるようになりました。当時、「bailaora (=ダンサー)」や「cantaora (=歌手)」、「toque (=ギタリスト)」などは、女性が活躍していましたが、男尊女卑の社会であったため、フラメンコを演奏していた女性は品がないとされたり、結婚したらやめさせられたりと、女性にとって非常に厳しい環境でした。

スペインは1975年に民主主義に戻ってから、フラメンコの女性に対する差別はだんだんとなくなり、現在は女性演奏家が国内だけでなく、海外でも大活躍しています。

「bailaora」の「Carmen Ruiz」や「cantaora」の「María Terremoto」、「toque」の「Belén Novelli」などは新世代の代表となっています。

皆さん、女性のフラメンコ演奏家を見たことがありますか。



情熱的な女性フラメンコ歌手

各施設の電話番号	児童館・児童センター	西枇杷島児童館(西枇杷島福祉センター内)	052-504-2656
	小田井児童館(にしび創造センター内)	052-504-6392	
	清洲児童館	052-409-6102	
	清洲児童センター・ウイング	052-401-2727	
	新川児童センター	052-409-5751	
	星の宮児童センター	052-400-5932	
	桃栄児童館	052-401-1234	
	春日児童館	052-409-8358	



	行事名	とき	対象	参加費	申込	備考
児童館	子育て講座 「親子ヨガ」	9月11日(水) 午前10時30分～	1歳6カ月～ 3歳親子 定員20名	無料	8月5日(月) 午前9時30分～	講師： 羽田野奈央子氏
新川児童センター	ボールで遊ぼう	9月9日(月) 午前10時30分～	未就園児親子 定員20名	無料	8月19日(月) 午前9時30分～	詳細は児童センター までお尋ねください。
	小麦粉粘土で 遊ぼう	9月20日(金) 午前10時30分～	未就園児親子 定員20名			
	子育て講座 「親子ヨガ」	9月27日(金) 午前10時30分～	1歳半～2歳親子 定員20名			講師：松井みつ枝氏
星の宮児童センター	水遊び	8月7日(水) 21日(水) 28日(水) 午前10時30分～	未就園児親子	無料	なし	詳細は児童館に お尋ねください。
	「パペット」で遊ぼう	9月9日(月) 午前10時30分～	未就園児親子 定員20名			
児童館	子育て講座 「親子運動遊び」	9月10日(火) 午前10時30分～	未就園児親子 定員15名	無料	8月19日(月) 午前9時～	講師：小出りか氏

※詳細は各児童館・児童センターにお問い合わせください。

## 第46回子育て「共育て・共育ち」講座「親子で人形劇」

人形劇団 あっけらかん公演「だるまちゃんとてんぐちゃん」  
「ちよきちよきバーバー」とっても楽しい人形劇です。

とき 9月1日(日) 午前10時30分から ところ 清洲総合福祉センター

対象 小学生までの親子 定員 親子30組 参加費 1家族につき500円

■問い合わせ NPO法人おさんぽ 清洲なのはな保育園 ☎052-409-0904



## 「子ども食堂」親子わくわくプラザ開催のお知らせ

親子わくわくプラザは、地域のボランティアによって開催されるものです。「食」「学」「遊」で楽しいひと時を一緒に過ごしませんか。

とき 8月25日(日) 午前11時～午後2時 ところ 西枇杷島会館 ホール2階会議室など

対象 3歳～小学校3年生の親子

内容 午前(スタディタイム) 幼児：親子リズム遊び

小学生：自宅から宿題など、学習教材をお持ちください。

お昼(ランチタイム) 防災食をイメージしたバイキング、かき氷

午後(プレイタイム) 防災について学ぼう「東海豪雨紙芝居」等

定員 先着20組 参加費 子ども 無料 大人 300円

■問い合わせ 要予約[8月5日(月)～20日(火)] ファミリー・サポート・センター ☎052-409-0755(直通)  
土・日曜日、祝日を除く午前10時～午後4時



## 西枇杷島第1幼稚園デー

今後、入園を検討される幼児・保護者を対象に、幼稚園を公開しますので、ぜひお越しください。

とき 9月11日(水)・12日(木) 午前9時30分～11時(受付は、午前9時30分から)

ところ 西枇杷島第1幼稚園 内容 園児が遊ぶ様子の参観(一部遊びへ参加あり)

持ち物 上履き(保護者・お子さん用)・水筒(お茶のみ)・靴を入れる袋

■問合せ 西枇杷島第1幼稚園 ☎052-501-8577



各施設の電話番号

子育て支援センター	西枇杷島子育て支援センター(芳野保育園内)	052-502-7013
	清洲子育て支援センター(本町保育園内)	052-401-2460
	新川子育て支援センター(須ヶ口保育園内)	052-400-2200
	春日子育て支援センター(中之切保育園内)	052-408-0771

※西枇杷島子育て支援センターには、駐車場がありませんので、公共交通機関又は徒歩等でのご利用をお願いします。

	行事名	とき	対象	参加費	申込開始日 (開始時間は午前10時)	備考(ところ)
子育て講座(電話申込不可)	太陽先生と遊ぼう	9月21日(土) 午前10時30分~11時30分	1~5歳児親子 定員20組	無料	8月26日(月) 各支援センター	講師:今津太陽氏 ところ:清洲総合福祉センター
	フラダンス	9月 5日(木) 午前10時30分~11時30分	未就園児親子 定員20組		8月19日(月) 西枇杷島子育て支援センター	講師:江川紀子氏 ところ:西枇杷島子育て支援センター
	教えて離乳食	9月 4日(水) 午前10時30分~11時30分	0歳~1歳親子 定員20組		8月 7日(水) 清洲子育て支援センター	講師:市 管理栄養士 ところ:清洲子育て支援センター
	ベビーマッサージ& ヨガ	9月25日(水) 午前10時30分~11時30分	4カ月~1歳親子 定員20組		8月28日(水) 清洲子育て支援センター	講師:河村弘子氏 ところ:清洲子育て支援センター
	離乳食 初期・中期・後期	9月12日(木) 午前10時30分~11時30分	0歳~1歳親子 定員20組		8月30日(金) 新川子育て支援センター	講師:市 管理栄養士 ところ:新川子育て支援センター
	離乳食	9月24日(火) 午前10時30分~11時30分	0歳~1歳親子 定員20組		8月27日(火) 春日子育て支援センター	講師:市 管理栄養士 ところ:春日子育て支援センター
	五感を使って遊ぼう	9月25日(水) 午前10時30分~11時30分	未就園児親子 定員20組		8月23日(金) 春日子育て支援センター	講師:竹内由美氏 ところ:春日子育て支援センター
西枇杷島子育て支援センター	誕生会・身体測定	8月20日(火)	2・3歳	無料	不要	開始時間 身体測定:午前10時45分~ 誕生会:午前11時~ 講師:澤井仁美氏
		8月21日(水)	0・1歳			
		8月22日(木)	1・2歳			
清洲子育て支援センター	誕生会・身体測定	8月20日(火)	2・3歳	無料	不要	開始時間 身体測定:午前10時45分~ 誕生会:午前11時~ 講師:加賀依子氏
		8月21日(水)	0・1歳			
		8月22日(木)	1・2歳			
新川子育て支援センター	誕生会・身体測定	8月20日(火)	1・2歳	無料	不要	開始時間 身体測定:午前10時30分~ 誕生会:午前11時~ 講師:久原幸子氏
		8月21日(水)	2・3歳			
		8月22日(木)	0・1歳			
春日子育て支援センター	誕生会・身体測定	8月20日(火)	0・1歳	無料	不要	開始時間 身体測定:午前10時45分~ 誕生会:午前11時~ 講師:久原幸子氏
		8月21日(水)	1・2歳			
		8月22日(木)	2・3歳			
各支援センター	はじめましての会	8月20日(火)	初めて支援センター を利用する親子	無料	不要	ところ:清洲子育て支援センター 新川子育て支援センター
		21日(水) 午後2時~				

※詳しい内容につきましては、各子育て支援センターの子育てだよりをご覧ください。

## ◆園庭開放

とき 8月22日(木) 午前10時~正午  
対象 未就園児(保護者同伴)  
■問合せ 各保育園

## ◆きらきらひろば

全保育園で未就園児を対象に「きらきらひろば」を開催しています。毎月1回、遊びや造形・リズム等を紹介しながら親子で遊びます。  
とき 8月8日(木) 午前10時~11時  
ところ 各保育園  
対象 未就園児(保護者同伴) 内容 夏まつり  
■問合せ 各保育園

## 青空であそぼう会

「フィンガー・ボディペインティング」:指に水性絵の具をつけて紙や体にぐるぐると描いたり、ペタンペタン押ししてみたり、ワクワクドキドキしながら楽しめます。

とき 8月20日(火) 午前10時から ※雨天中止  
ところ 清洲なのはな保育園  
対象 0~3歳児の親子  
定員 7名(電話予約) 参加費 300円(食事有り。食物アレルギーのある方は事前にご相談ください。)  
持ち物 汚れてもよい服装・着替え・フェイスタオル・お手拭き・食事用エプロン・お茶  
■問合せ NPO法人おさんぽ 清洲なのはな保育園 ☎052-409-0904



行政ニュース

夢広場はるひ

保健だより

教室・講座

児童・子育てだより

フォトダイアリー

インフォメーション

# フォトダイアリー



## 第28回 織田信長サミット

6月8日(土)・9日(日)

織田信長にゆかりのある自治体の連携や友好を深めることを目的に、令和となりはじめてとなる織田信長サミットが名古屋市内で開催され、7県から11市町の首長等が集まり、清須市からは葛谷副市長が参加しました。サミットでは決議文の採択をはじめ、参加市町のPRなどが行われました。



記念撮影の様子

## キリンビール株式会社 名古屋工場

6月12日(水)

キリンビール(株)名古屋工場は、RTD(レディトゥードリンク)商品の販売数量増加に備え、新たな製造設備を導入しました。記念式典では、清須市から葛谷副市長が出席し、祝辞を述べました。式典後は中村工場長のご案内のもと、最新技術を駆使した製造設備等を見学しました。



セレモニーの様子

## 平成30年度愛知県 緑化功労者表彰受賞

6月18日(火)

市内在住の松坂吉昭氏が平成30年度愛知県緑化功労者表彰を受賞し、永田市長から賞状と楯が手渡されました。

松坂氏は長年にわたり、市内河川の清掃、除草、植栽活動等を通じ、環境保全や保護に尽力されました。また本市の「河川環境美化推進協議会」や「かわまちづくり協議会」の会長職を務めるなど、河川を中心としたまちづくりに熱心に取り組まれたことが受賞につながりました。



表彰される松坂氏(写真右)

## レジ袋削減による 収益金を寄附

6月28日(金)

市内のレジ袋削減(有料化)協定参加事業者である「ピアゴ清洲店」から、レジ袋販売の収益金によって購入した、草刈機・スコップ・ジョウロ・鍬・備中鍬などの園芸用具などが古城小学校へ贈られました。



(左から)篠田校長と古城小学校児童園芸部園芸委員会の代表の皆さん、ピアゴ清洲店の西瀬古店長

## 2019日本ハンドボールリーグ開幕!

7月1日(月)

7月13日(土)を皮切りに来年2月まで開催される「2019日本ハンドボールリーグ」の開幕に先立ち、「豊田合成ブルーファルコン」の皆さんが市役所を訪れました。

小塩主将は「昨シーズンはプレーオフ準決勝で敗れてしまい悔しい思いをした。今シーズンは、新しい戦力も増えたため、チーム一丸となって優勝したい。」と抱負を語っていただきました。



(左から)半田部長、趙選手、徳田選手、永田市長、田中監督、小塩主将、坂井選手





行政ニュース

夢広場はるひ

保健だより

教室講座

児童・子育てだより

フォトダイアリー

インフォメーション



河川愛護モニター委嘱書交付

## 庄内川の河川愛護モニター委嘱式

7月2日(火)

庄内川の河川愛護モニターに岡田みき子さん(桃栄三丁目)が委嘱されました。岡田さんは、日頃から、清須・あま・大治かわまちづくり協議会の構成団体である清須美化ボランティアとして活動されており、昨年に引き続いて河川愛護モニターとして活躍していただきます。

日置副所長(庄内川河川事務所)から委嘱書の交付を受けた岡田さんは、庄内川の環境美化のお手伝いができるかと抱負を語っていただきました。

## 犯罪や非行をなくし、地域の安全・安心を実現するために!

7月2日(火)

西春日井保護区保護司会及び西春日井地区更生保護女性会の皆さんによる「第69回社会を明るくする運動」街頭啓発パレードのセレモニーが市役所南館1階ロビーにおいて行われました。セレモニーでは、名古屋清須ロータリークラブの今村達雄会長から、啓発物品としてうちわが750個贈呈されました。



今村会長(写真左)から目録贈呈

## 子ども会球技大会

7月7日(日)

アルコ清洲にて、西枇杷島・清洲・新川・春日地区でそれぞれ予選を勝ち抜いた子ども会の男女各2チーム(計16チーム)による「市子ども会球技大会(ドッジボール)」の決勝大会が開催されました。大会結果は、次のとおりです。

### 【男子】

優勝 清洲地区 土田A  
準優勝 清洲地区 鍛冶屋・桑名・大津ボーイズ  
第3位 新川地区 助七  
新川地区 坂町

### 【女子】

優勝 清洲地区 上条  
準優勝 新川地区 寺野  
第3位 清洲地区 西田中弁天ガールズ  
新川地区 鍋片



男子決勝戦の様相



女子決勝戦の様相



講演を行う矢野きよ実氏

## 青少年の健全育成に努めよう!

7月10日(水)

清洲市民センターにおいて「清須市青少年健全育成大会」が開催されました。当日は、星の宮小学校PTA会長による「地域とともに子どもたちを見守り育むPTA活動」を題目とした意見発表やテレビ・ラジオで活躍される矢野きよ実氏による講演「誰も一人では生きられない」などが行われました。

## ヤングリーグ選手権大会(硬式野球)出場報告

7月11日(木)

7月27日(土)から開催された「第27回ヤングリーグ選手権大会」に出場する瀧那音さんが市役所を訪れました。

瀧さんが所属する「名古屋コンドルズヤング」は、5月下旬から行われた予選大会で見事優勝し、兵庫県で行われる全国大会の出場を勝ち取りました。予選大会では、7番・センターで活躍されました。今後の活躍を期待しています!



出場報告する瀧さん(写真左)



## 臨時職員募集

### 【高齢福祉課】

▼職種・募集人員 介護福祉士・介護支援専門員 若干名

▼時給 1145円 ▼勤務時間 午前9時～午後5時・週5日 ▼業務内容 介護保険・介護予防に関する一般事務など ▼採用時期 随時

▼提出書類 履歴書・資格証明書・健康診断書(面接時) ▼応募・問合せ 高齢福祉課(北館1階)

▼職種・募集人員 保育士・児童厚生員・療育指導員 若干名

▼時給 1100円 ▼応募資格 保育士資格をお持ちの方(保育士・保育士又は教諭資格をお持ちの方(児童厚生員)・保育士等の資格をお持ちで療育指導の経験のある

### 【子育て支援課】

▼職種・募集人員 保育士・児童厚生員・療育指導員 若干名

▼時給 1100円 ▼応募資格 保育士資格をお持ちの方(保育士・保育士又は教諭資格をお持ちの方(児童厚生員)・保育士等の資格をお持ちで療育指導の経験のある

方(療育指導員) ▼提出書類 履歴書・資格証明書の写し・健康診断書(面接時) ②▼職種・募集人員 保育園職員 若干名 ▼時給 905円 ▼提出書類 履歴書・健康診断書(面接時) ③▼職種・募集人員 看護師等 1名 ▼時給 1260円 ▼応募資格 看護師等の資格をお持ちの方 ▼提出書類 履歴書・資格証明書の写し(健康診断書(面接時)) ▼採用時期(①②③ともに) 随時 ▼応募・問合せ 子育て支援課(北館2階)

【学校給食センター管理事務所】  
▼職種・募集人員 調理員 若干名 ▼時給 960円・1000円(調理師資格者)  
▼勤務場所 市学校給食センター(一場町1-73番地1)  
▼勤務時間 (応相談)①午前8時～午後4時30分②午前8時30分～午後0時30分③午後1時～3時30分 ▼業務内容 給食調理(洗浄)業務 ▼年齢 概ね50歳代まで ※未経験者、9月から勤務できる方歓迎します ▼応募・問合せ 学校給食センター管理事務所 ☎0524007925

## 教育・子育て

児童扶養手当現況届・県遺児手当及び市遺児手当のご案内

### 【手当について】

母子家庭等の方に支給されている児童扶養手当、県遺児手当及び市遺児手当の平成31年4月～令和元年7月分の手当を、ご指定の預金口座へ振り込みますのでご確認ください。

### ■支給金額・振込日

▼児童扶養手当 所得などにより異なります。8月9日(金)より異なります。8月9日(金)額2175円(平成28年7月31日以前に認定されている方)・8月23日(金) ▼市遺児手当(児童1人当たり) 月額5000円・8月23日(金)

▼県遺児手当(児童1人当たり) 月額4350円又は月額2175円(平成28年7月31日以前に認定されている方)・8月23日(金) ▼市遺児手当(児童1人当たり) 月額5000円・8月23日(金)

【現況届について】 児童扶養手当・県遺児手当及び市遺児手当を受給している方は、毎年8月中に現況届(県遺児手当及び市遺児手当は所得状況届)を提出することになります。届出用紙は各ご家庭に郵送してありますので、必要事項を記入の上、必要書類とともに子育て支援課(北館2階)窓口まで提出してください。提出されない場合は、手

当が受けられなくなります。

▼提出期間 8月1日(木)～30日(金) ▼提出場所・問合せ 子育て支援課(北館2階)

8月は特別児童扶養手当の支払い月です

障害のある児童を養育している方に支給されている特別児童扶養手当の平成31年4月～令和元年7月分の手当を、8月9日(金)にご指定の預金口座へ振り込みますのでご確認ください。

▼問合せ 子育て支援課(北館2階)

未婚の児童扶養手当受給者に対する臨時・特別給付金

児童扶養手当の受給者のうち、未婚のひとり親の方に対し、臨時・特別の措置として、給付金を支給します。

▼支給額 1万7500円 ▼申請期間 8月1日(木)～12月13日(金) ▼支給時期 原則、令和2年1月 ▼対象 次の全ての要件を満たす方

①令和元年11月分の児童扶養手当の支給を受ける父又は母

②基準日(令和元年10月31日)において、これまでに婚姻(法

律婚)をしたことがない方 ③基準日(②と同じ)において、事実婚をしていない方又は事実婚の相手方の生死が明らかでない方

▼問合せ 子育て支援課(北館2階)

母子家庭等のキャリアカウンセリングのお知らせ

県では、母子家庭及び寡婦家庭の母が、職業や適性・希望に応じて職業・生活設計を行い、計画的にスキルアップしていけるように、専任のキャリアカウンセラー(厚生労働省公認資格)による「キャリアアカウンセリング事業」を実施しています。就職についての相談に応じ、仕事探しの悩みなどにも具体的なアドバイスをしていきます。なお、キャリアアカウンセリングは予約制となりますので事前に子育て支援課(北館2階)までご連絡ください。

▼問合せ 子育て支援課(北館2階)







行政ニュース

夢広場はるひ

保健だより

教室・講座

児童・子育てだより

フォトダイアリー

インフォメーション

## 高等職業訓練促進 給付金を拡充しました

市ではひとり親家庭の母又は父が経済的自立に結びつく資格取得のために養成機関に通う場合は、給付金を支給しています。この度、支給期間の上限を3年から4年に延長し、修業期間最後の12カ月間の給付額を増額しました。

なお、給付金の受給には**修業開始前の事前相談**が必要です。

**▼対象** 次の要件の全てに該当する方

- 児童扶養手当の支給を受けている又は同等の所得水準にある
- 養成機関において1年以上のカリキュラムを修業し、資格取得が見込める
- 就業又は育児と修業の両立が困難である
- 過去に同制度を利用していない

**▼対象資格** 看護師、准看護師、介護福祉士、保育士、理学療法士、作業療法士、歯科衛生士、美容師、社会福祉士、製菓衛生師、調理師等

**▼支給額**

**■訓練促進給付金**

○市町村民税非課税世帯

月額10万円(最後の12カ月は14万円)  
○市町村民税課税世帯  
月額7万5000円(最後の12カ月は11万5000円)

**■修了支援給付金**

○市町村民税非課税世帯 5万円  
○市町村民税課税世帯 2万5000円

**▼問合せ** 子育て支援課(北館2階)  
※高等職業訓練促進給付金の受給者に入学金準備金(上限50万円)・就職準備金(上限20万円)を貸し付ける事業もあります。詳しくは社会福祉法人愛知県母子寡婦福祉連合会 ☎0529158862までお問い合わせください。

## 全国一斉「子どもの人権110番」強化週間

いじめ・虐待など、子どもの人権に関わる悩みごと、心配ごとなどの相談に応じます。相談内容の秘密は固く守られますので、ひとりで悩まず、気軽に相談してください。



**▼とき** 8月29日(木)～9月4日(水)午前8時30分～午後7時 ※8月31日(土)及び9月1日(日)は、午前10時～午後5時

※強化週間以外も、相談に応じています。(平日の午前8時30分～午後5時15分)

**■子どもの人権110番**  
☎01200007110(フリーダイヤル)

**▼問合せ** 名古屋法務局人権擁護部 ☎0529952811

**就業支援無料講習会のご案内**

母子家庭の母、父子家庭の父及び寡婦の方で、就業に意欲があり、全日程出席できる方が対象となります。

**▼講習名** ①パソコン中級講習(土曜日コース)・②調剤薬局事務講習(水曜日コース)・③経理事務講習(土曜日コース)・④介護職員初任者研修(旧ヘルパー2級)(水曜日コース)・⑤登録販売者講習(日曜日コース)

**▼講習期間** ①10月12日～令和2年2月8日・②10月2日～11月13日・③10月12日～令和2年2月8日・④10月2日～令和2年1月22日・⑤10月6日～令和2年3月8日

**▼ところ** 全て名駅 **▼講習**

**時間** ①②③⑤午前10時～午後3時40分・④午前9時30分～午後5時30分 **▼定員** ①②③④20名・⑤40名 **▼託児** ①⑤有り(無料)・②③④無し

**▼教材費** ①2160円・②5500円・③3000円・④6480円・⑤9800円

**▼申込方法** 8月5日(月)～28日(水)に、子育て支援課(北館2階)窓口にてお申し込みください。(定員を超えた場合は抽選) **▼費用** 原則無料(教材費・交通費は自己負担) **▼その他** ④は、自宅でのテキスト学習が40.5時間必要です。

**▼実施機関・問合せ** 社会福祉法人愛知県母子寡婦福祉連合会 ☎0529158862



## 健康・福祉

**特別障害者手当等を  
受給されている方へ**

**【重要】**  
8月9日(金)に令和元年5月～7月分をご指定の金融機関に振り込みますので、預金通

帳等でご確認ください。

**【現況(所得状況)届について】**  
現在、特別障害者等手当を受給されている方は、必ず期間内に「現況(所得状況)届」を提出してください。

提出されないと、手当が受給できなくなります。

**▼提出期間** 8月9日(金)～9月11日(水) **▼提出場所問合せ** 社会福祉課(北館1階)

**県在宅重度障害者手当を受給されている方へ**

**【重要】**  
8月23日(金)に平成31年4月～令和元年7月分をご指定の金融機関に県から振り込まれますので、預金通帳等でご確認ください。

**【現況(所得状況)届について】**  
現在、県在宅重度障害者手当を受給されている方は、必ず期間内に「現況(所得状況)届」を提出してください。

提出されないと、手当が受給できなくなります。

**▼提出期間** 8月1日(木)～30日(金) **▼提出場所・問合せ** 社会福祉課(北館1階)



**個別胃がん・大腸がん  
女性がん検診が指定医療機関  
で受診することができます**

受付方法などの詳細は成人保健事業日程表(広報清須4月号折込)又は市ホームページ等でご確認いただき、指定医療機関に直接ご予約ください。胃がん検診については、事前に書類確認等がありますので、指定医療機関にお尋ねください。各検診は1人年1回です。

※集団検診を受診された方は、個別がん検診を受診することはできません。

▼問合せ 健康推進課(北館2階)



**がん検診結果が、要精密検査・要医療と判定された方へ**

がん検診の結果で「精密検査」が必要な方は速やかに医療機関で相談ください。

早期受診が早期発見につながります。症状のない早い時期

での発見、早期治療が大切です。せっかく受けたがん検診が無駄にならないよう必ず精密検査をお受けください。

▼問合せ 健康推進課(北館2階)

**清須保健所からのご案内**

**統合失調症家族教室・交流会**

統合失調症の患者さんのご家族を対象にした教室を開催します。たくさんの方のご参加をお待ちしています。

▼とき ①9月18日(水)午後2時～4時 ②1月15日(水)午後2時～4時

▼内容 ①家族教室(講話)「家族の関わり方について」(講師)NPO法人太陽 精神保健福祉士 丹羽孝旨(にわたかし)氏 ②交流会 ※①、②のいずれかだけでも参加できます。

▼ところ 春日老人福祉センター2階大集会室

▼対象 統合失調症の方のご家族(市内にお住まいの方)

▼定員 30名(先着順)

▼費用 無料

▼申込方法 ①②の1週間前までにお電話してください。

▼ピアカウンセリング事業  
長期療養児(腎臓疾患)の

**家族交流会**

腎臓疾患(ネフローゼ症候群など)で療養されているお子さまとご家族の方を対象に、講話と交流会を開催します。同じような病気のお子さまを持つ親同士、日々の悩みや学校生活における心配事などを語り合います。

▼とき 8月27日(火)午後2時～3時30分

▼ところ 春日老人福祉センター2階健診室

▼講師 キドニークラブ(腎臓疾患の子どもの会)代表 渡部千世子氏

▼費用 無料

▼その他 託児ご希望の方は事前にご相談ください。

▼申込期間 8月20日(火)まで

**神経系難病の患者家族教室**

パーキンソン病や脊髄小脳変性症、多系統萎縮症、筋萎縮性側索硬化症等の神経系難病で療養されている方やご家族の方を対象に、患者・家族教室を開催します。(定員20名程度)

▼とき 9月10日(火)午後2時～4時

▼ところ 春日老人福祉センター2階大集会室

▼内容 ①講話「在宅で続けられるリハビリテーション」②交

交流会 ▼講師 愛知医療学院 短期大学教授 理学療法士 加藤真弓氏

▼費用 無料

▼申込期間 8月1日(木)～23日(金)

▼申込・問合せ(全て) 清須保健所健康支援課 ☎052-401-2100

**暮らし・環境**

**配偶者からの暴力(DV)でお悩みの方はご相談ください**

DVとは、配偶者や恋人など親密な関係にある人からの身体に対する暴力又はこれに準ずる心身に有害な影響を及ぼす言動を指します。

パートナーとの関係に悩んでいる方は、一人で悩まず、専門機関へご相談ください。

【公的相談窓口】

**愛知県女性相談センター**

●女性悩みごと相談専用ダイヤル ☎052-962-2527

午前9時～午後9時(平日)・午前9時～午後4時(祝日)以外の土・日曜日

●DV専門相談専用ダイヤル ☎052-962-2528

**催し・講座**

**みずとぴあ庄内朝市**



みずとぴあ庄内で、新鮮野菜や庄内川流域の産品などを集めた朝市を開催します。

併せて、親子で楽しめる「折り紙教室」を開催します。ぜひご参加ください。

▼とき 8月18日(日)午前9時～正午

▼ところ みずとぴあ庄内(庄内川水防センター)

▼とれたて朝市 新鮮野菜、くだもの、流域産品などの販売 ▼親子体験 折り紙教室 ※折り紙教室の受付は





行政ニュース

夢広場はるひ

保健だより

教室・講座

児童・子育てだより

フォトダイアリー

インフォメーション

午前9時からです。参加費は50円です。  
▼問合せ 都市計画課(南館2階)

**第1回地産地消の料理教室**

農業体験塾で収穫した野菜を使って、趣向を凝らした美味しい料理を作ってみませんか

▼とき 8月23日(金)午前10時～午後1時 ▼ところ 清洲総合福祉センター調理実習室 ▼定員 12名(先着順)  
▼申込 8月5日(月)～15日(木)までに産業課へ(電話可)  
▼費用 500円(大人1名又は親子1組) ▼献立 キュウリのスープ、ミニトマトサラダ、じゃがいものバター煮、ピーマンとちくわのナンプラー炒め、甘酢玉ねぎとハムのオープンサンド、焼きナスのオープンサンド、好きなオープンサンド  
▼講師 食育ボランティア ▼持ち物 エプロン、三角巾、手拭き用タオル、お茶  
▼問合せ 産業課(南館3階)

**「日本語ひろば」に参加しませんか?**



市国際交流協会では、ボランティアと、かんたんな会話・ひらがな・漢字を学ぶ「日本語ひろば」をひらいています。見学はいつでも大歓迎です。市内の幼児、小学生、中学生、高校生、専門学校生もぜひ来てください。

※ボランティアも募集しています。  
▼とき 9月1日・8日・29日、10月6日・27日、11月3日・10日・24日、12月1日・8日・15日の各日曜日 午前10時～11時30分 ▼ところ 清洲市民センター ▼対象 清須市とそとの近くに住んでいる外国人  
▼費用 900円 ▼問合せ 市国際交流協会いけやま ☎0

90・6463・0131・Facebook「清須市国際交流協会日本語ひろば」  
※外国人の方にも読みやすい表記にしています。

**市民公開講座「認知症サポーター養成講座」のお知らせ**

認知症についての知識を深め、認知症の方とその家族を温かく見守ってくださる認知症サポーターを養成する勉強会です。受講された方には、認知症サポーターの証であるオレンジリングをお渡しします。

▼とき 9月5日(木)午前9時～10時30分(受付は午前8時45分から) ▼ところ 愛知医療学院短期大学(一場519番地) ▼内容 認知症についての講話や体験談 ▼費用 無料 ▼定員 30名 ▼申込 8月5日(月)から高齢福祉課(北館1階)へお申し込みください。  
▼問合せ 高齢福祉課(北館1階)



**第24回市民レクリエーション教室**

誰でも参加でき、和やかにプレーできるニュースポーツ「テニレクボール」(室内ペタング)をみんなで楽しみます。



あなたも仲間と参加してみませんか。

▼とき 9月8日(日)午前9時～正午 ▼ところ 西枇杷島小学校体育館 ▼対象 市内にお住まい又はお勤めの方(小学生は高学年以上。ただし、親子参加であれば高学年未満も可) ▼定員 16組(3名1組・先着順) ▼費用 1名200円(当日集金) ▼申込 8月30日(金)までに、スポーツ課(南館1階)、新川ふれあい防災センター、にしびさわやかプラザ、清洲市民センター、春日

B&G体育館に用意されている申込用紙にご記入の上、お申し込みください。  
▼問合せ スポーツ課(南館1階)

**市文化協会カラオケ発表会**

芸能部門カラオケ部会所属のカラオケクラブが、一堂に会して発表会を行います。皆さんお誘い合わせの上、ぜひお越しください。

▼とき 9月8日(日)午前10時～午後4時30分 ▼ところ カルチバ新川ホール ▼主催 市文化協会 ▼出演クラブ さくら、カラオケクラブ「にしび会」、新川カラオケ連合会、ハッピークラブ、アンコール、土田町内カラオケクラブ、カラオケ愛好会  
▼問合せ 市文化協会事務局(生涯学習課(南館1階)内)





「第15回市敬老会」の開催  
と送迎バス申込のご案内

▼とき 9月15日(日) 受付  
午前9時〜9時30分・開会午  
前9時30分 ▼ところ 春日  
公民館 ※荒天の場合は中止  
します。 ▼対象 75歳以上  
(昭和19年12月31日以前生ま  
れの方)



○敬老会終了後、引き続き、清  
須市ボランティア連絡協議  
会による「敬愛ふれあいまつ  
り」を開催しますので、ぜひ  
ご参加ください。

○当日は、送迎バスを運行しま  
すので利用を希望される方  
は次のとおり、お申し込みま  
ください。

▼バス発着場 清須市役所・旧  
西枇杷島庁舎・清洲保健セン  
ター(清洲庁舎跡地)の3カ所  
▼利用者 9月15日(日)の敬  
老会に参加される方で、往き帰  
りのバスに乘車可能な方  
▼往きのバスの出発時間  
清須市役所(午前8時15分)↓  
旧西枇杷島庁舎(午前8時30  
分)↓清洲保健センター(午前  
8時45分)

■帰りのバスの出発時間

春日公民館(午前11時10分頃  
「敬老会終了後帰られる方対  
象」・午後0時30分頃「敬愛ふ  
れあいまつりに参加される方  
対象」)を出発し、各発着場へお  
送りします。

▼定員 各発着場20名まで  
▼申込期間 8月5日(月)〜  
30日(金)※各発着場の申込が  
定員になり次第、締め切ります。  
▼申込方法 高齢福祉課(北  
館1階)へお申し込みください。  
▼問合せ 高齢福祉課(北館  
1階)

市民チャリティゴルフ大会

▼とき 9月27日(金) ▼と  
ころ 富士カントリー可児ク  
ラブ可児ゴルフ場(岐阜県可児  
市久々利22-1-2) ☎057  
4-641111 ▼参加資格  
市内にお住まい又はお勤めの  
方 ▼費用 30000円(賞  
品、諸経費) ▼プレイ料金  
ビジターで1万2500円(プ  
レイ代、ドリンク、昼食、パー  
ティー代金)※各自フロントに  
て精算 ▼申込 8月27日  
(火)まで(必着)に、申込用紙に  
必要事項を記入の上、4名1  
組を単位にお申し込みくださ  
い。個人参加も可能です。 ※  
申込用紙は清洲総合福祉セン  
ターに用意してあります。 ▼  
主催 清須市民チャリティゴ  
ルフ大会実行委員会 ▼問合せ  
清須市民チャリティゴルフ  
大会実行委員会(清洲総合福  
祉センター内) ☎052-401  
-0031



その他

放送大学 入学生募集

放送大学は、10月入学生を  
募集しています。

心理学、福祉、経済、歴史、文  
学、情報及び自然科学など、約  
300の幅広い授業科目があ  
り、1科目から学ぶことができ  
ます。

全国に学習センターが設置  
されており、サークル活動など  
の学生の交流も行われていま  
す。

資料を無料で差し上げてい  
ます。お気軽に放送大学愛知  
学習センターまでご請求くだ  
さい。

出願期間は、第1回は8月  
31日(土)まで、第2回は9月  
20日(金)までです。

▼問合せ 放送大学愛知学習  
センター ☎052-831-17  
71

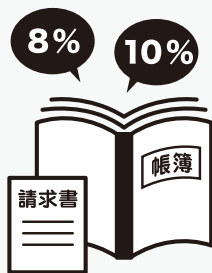
県営名古屋空港からのお知らせ

お盆の長期休暇時は、空港  
の駐車場が満車になり駐車で  
きない場合があります。空港へ  
は、公共交通機関をご利用く  
ださい。よう、ご理解とご協  
力をお願いします。

▼問合せ 名古屋空港ビル  
ディング株式会社 ☎0568-  
291600

事業者の皆様!  
仕入税額控除の方式が  
変わります!

2019年10月1日から  
消費税・地方消費税の  
軽減税率制度がスター  
ト。全ての事業者の方  
に関係があります。  
レジ導入などに対する  
補助金もあります。



詳しくはこちら  
軽減税率 国税庁

検索





## 市民相談 8月相談日のお知らせ

相談名	相談日	時間	会場	問合せ
子育て世代包括支援センター	平日随時	午前8時30分～午後5時	健康推進課(北館2階)	健康推進課(北館2階)
女性相談	平日随時	午前9時～午後3時45分	子育て支援課(北館2階)	子育て支援課(北館2階)
家庭児童相談				
母子・父子家庭相談				
消費生活相談員による消費生活相談	毎週月・火・木・金曜日	午後1時30分～4時30分(受付は午後4時まで)	南館1階消費生活センター	産業課(南館3階)
市人権擁護委員による人権よろず相談	市人権擁護委員による次の相談日は9月11日(水)です。 みんなの人権110番☎0570-003-110(平日午前8時30分～午後5時15分)			社会福祉課
司法書士による消費生活相談(多重債務を含む。)	10日(土)・24日(土)	午後1時30分～4時	北館1階 相談室5	産業課(南館3階)
不動産に関する相談	20日(火)	午後1時～4時	北館2階 相談室1	企画政策課(北館3階)
行政相談	15日(木)	午後1時30分～3時30分	北館1階 相談室5	防災行政課(北館3階)
障害者のための出張就業相談	22日(木)	午後1時～午後3時～ ※事前予約が必要です。	北館1階 相談室6	社会福祉課(北館1階)
女性の会による結婚相談	3日(土)・10日(土)・ 17日(土)・24日(土)	午後1時30分～4時	清洲市民センター3階	生涯学習課(南館1階)
弁護士による市民のくらし無料法律相談	8日(木)・13日(火)・ 14日(水)	午後1時～4時 ※事前予約が必要です。 (お1人様年2回まで。)	清洲総合福祉センター1階 相談室	市社会福祉協議会 総務地域課 ☎052-401-0031

### し尿汲取り・浄化槽の清掃業者

清洲・新川地区	西枇杷島地区	春日地区
(株)サンキョークリエイト ☎0587-32-2541	三協商事(株) ☎052-442-3091	(株)サンキョークリエイト ☎0587-32-2541
丸新商事(株) ☎052-400-3688		

### 8月の納税・納付

- 市民税・県民税(第2期)
- 国民健康保険税(第3期)
- 介護保険料(第3期)
- 後期高齢者医療保険料(第2期)

**納期限 9月2日(月)**

税金・保険料は最寄りの金融機関等で納めることができます。※納期限後の納付には延滞金が課されます。

### 日曜・祝日に急病人が出たときは

※急きょ変更になる場合がありますので、当番医又は医師会HPでご確認の上お出かけください。

日付	外科 診療時間 午前10時～正午・午後1時～5時 ●西名古屋医師会 <a href="http://www.nni-med.jp/">http://www.nni-med.jp/</a>	歯科 受付時間 午前9時30分～11時30分 ●西春日井歯科医師会 <a href="http://nisident.com/">http://nisident.com/</a>
8月 4日(日)	新居クリニック (北名古屋市☎0568-23-2200)	MK歯科 (清須市☎052-400-2818)
8月11日(祝)	済衆館病院 (北名古屋市☎0568-21-0811)	かわぞえ歯科クリニック (北名古屋市☎0568-54-3339)
8月12日(振)	名古屋整形外科人工関節クリニック (北名古屋市☎0568-22-7772)	小島歯科医院 (清須市☎052-400-3113)
8月18日(日)	やまだ整形外科・リハビリクリニック (北名古屋市☎0568-26-0055)	ゴトウ歯科クリニック (北名古屋市☎0568-25-2133)
8月25日(日)	杉山医院 (豊山町☎0568-28-1181)	後藤歯科 (北名古屋市☎0568-23-7337)
9月 1日(日)	はなみずき整形外科スポーツクリニック (清須市☎052-408-0087)	たけうち歯科医院 (北名古屋市☎0568-23-2098)

**内科・小児科** 受付時間 午前9時30分～11時30分  
午後1時～4時30分

西部休日急病診療所  
(西枇杷島町花咲84番地)

☎052-503-8277

診療日…日曜・祝日・年末年始(12/30～1/3)



### 24時間対応

救急医療情報センター

(症状に見合った診療機関をご紹介します。)

☎052-263-1133

健康のための

# ワンポイントアドバイス



## ご存じですか『水中毒』

間もなく厳しい夏がやってきます。新聞・テレビでは連日「熱中症対策を万全に」と報じられ、水分補給の大切さが述べられています。では、塩分を含まない水だけを持続的に、あるいは大量に補水するとどうなるのでしょうか。実は「水中毒」という大変危険な状態に陥ることがあるのです。

汗をなめるとわずかにしょっぱい味がするのは誰しもご存じでしょう。汗には塩分(ナトリウム)が含まれており、炎天下などで多量に汗をかくと、水分と同時に塩分も失われます。そこで、脱水の予防や治療のつもりで水だけを飲むと、水分量は補正されますが、血液中のナトリウム濃度はかえって薄められて低ナトリウム血症となり、血管の中と外(組織)を行き来する水分移行がスムーズにいかなくなります。病初期には疲労感やだるさ、めまいや立ちくらみ、気持ちが悪い、筋肉がつる(こむら返り)など、次いで頭痛、おう吐、さらに意識の低下、けいれん、昏睡状態となって死に至ることもあります。これが「水中毒」です。

水中毒の症状は熱中症とよく似ており、しかも経過は早く、周りの人があわてて水だけを補給すると、低ナトリウムは逆に助長され、進行を早めてしまいます。

予防対策は塩分を含む飲料水の補給で、水1リットル当たり、塩3g、砂糖40gを混ぜたものを用意し、のどの渇きを感じれば飲むように勧められています。スポーツドリンクの中には塩分や糖分が足りないものもあります。市販の経口補水液がいいでしょう。昨年夏には一時品薄になってしまった梅干しの活用も効果的といえます。

過去には、乳児がスポーツ飲料を多飲したことで水中毒を起こした例や、マラソン中の不適切な水分補給が原因の例、また外国では水飲みコンテストで多量の水を一気飲みし、数時間後に死亡した例などが報告されています。脱水症や熱中症は変化が早いことに留意し、水だけに頼ると危険な「水中毒」を起こさないためにも、体がだるい、めまいがする、気分が悪いなどの初期症状が出たら早々に適確な医療を受け、重症化を防ぎましょう。



〈文:愛知医療学院短期大学教授 杉山成司(医学博士)〉

しょっかいさん  
おすすめ!

# 健康レシピ



豚肉の  
ソースマリネ

【材料 2人分】

- 薄切り豚ロース肉(半分に切る)..... 140g
- 酒..... 小さじ2
- 玉ねぎ(薄切りにし、水に放した後、水切りする)..... 80g(中半分)
- 赤パプリカ(長さ3~4cmの細切りにし、さっとゆでる)..... 20g(1/4個)
- おろしにんにく..... 2g
- トマトケチャップ..... 40g(大さじ3弱)
- A ウスターソース..... 20g(大さじ1強)
- オリーブ油..... 小さじ1.5
- ブロッコリー..... 80g

【作り方】

- ①豚肉に酒を振り、軽くほぐしておく。
- ②調味料Aを合わせ、玉ねぎとパプリカを加える。
- ③鍋に湯を沸かし、豚肉を数回に分けてゆでる。水気を切った後、②の中に加え、混ぜる。
- ④皿に③を盛り、ブロッコリーを添える。

献立名(1人分)	エネルギー	タンパク質	塩分
豚肉のソースマリネ	280kcal	16.3g	1.6g

(レシピ提供:市食生活改善推進協議会)

## 【管理栄養士コメント】

玉ねぎを切る時に涙が出る原因は、「アリシン」という辛味成分ですが、免疫力を高める、血液をサラサラにするなどの薬効もあるといわれています。加熱すると、このアリシンが揮発・分解するため、今回のように玉ねぎを「生で使う」料理もおすすめです。

豚肉は、疲労回復に効果があるビタミンB1が豊富で、暑い時期におすすめしたい食材です。食中毒予防のためには、しっかり加熱する必要がありますが、加熱しすぎるとパサついてしまいますね。加熱する前に、少量のヨーグルトを和えておくと、肉を柔らかくする効果がありますので、一度お試しください。この方法は、豚肉以外の肉、魚にも使ってください。

広告

JA 西春日井 農産物直売所

# アグリマルシェ はるひ

生産者直売の  
とれたて新鮮野菜が  
盛りだくさん!

新鮮な野菜がいっぱい  
遊びに来てね!

MAP

- 春日公民館
- 春日中学校
- アグリマルシェ はるひ
- 春日小学校
- 学校橋
- はるひ夢の森公園
- セブンイレブン
- 五条川
- リハビリ
- ステーション
- 病院

愛知県清須市春日振形127(JA西春日井春日支店隣)  
営業案内/9:00~17:00 水曜定休

マスコットキャラクター  
みりのん

TEL:052-400-8311

広告

# 家族葬専用ホール

## セレモニーホール やすらぎ

10名様位~数十名様まで  
お気軽にご相談を...

清須市春日落合661番地  
(やすらぎ家族葬ホール)

TEL(052)400-3886  
FAX(052)401-0720

24時間365日受付  
携帯・PHS OK 駐車場有

0120-43-2940

シ ャ ミ ニ ュ ユ