



広報

清須

水・歴史・人
織りなす都市



3 2019
No.164
月号

《主な内容》

行政ニュース
夢広場はるひ
保健だより
教室・講座
児童・子育てだより
フォトダイアリー
インフォメーション

清須の桜のご案内
清洲城 春の大茶会開催
春日五条川さくらまつり開催

P.2

2019春
清須ウオーク

P.3

「きよすあしがるバス」及び
「きよすあしがるサイクル」の有料広告募集

P.4

市民協働に関する情報発信が始まります
2019年度の施設利用登録について

P.5

清洲城に 春を告げる風物詩

「清須ひな飾りの会」の皆さんによるひな飾りの展示
(関連ページ19ページ)



清須市の人口 【総人口】 69,058人(+11人) 【世帯数】 29,235世帯(+36世帯)
【男】 34,637人(+16人) 【女】 34,421人(-5人)

※()内は前月比
(平成31年2月1日現在)



清須の桜のご案内



春の清洲城周辺や五条川堤防では、毎年多くの桜が咲き誇ります。

特に、清洲城大手橋上流の桜並木は桜のトンネルとなり、満開の時期は、絶好の花見スポットとなります。街灯に照らされた夜桜も風情があり、清洲城天主閣から眺める、川面に映る桜もお勧めです。

3月末からは屋台も出て、大変多くの方で賑わいます。

清須の桜をぜひお楽しみください。

なお、清洲公園・清洲古城跡公園内でのバーベキュー等火気の使用は、禁止されています。

●春の臨時営業のご案内(清洲城・清洲ふるさとのやかた)

3月25日(月)・4月1日(月)は休まず営業します。

●清洲城夜間営業のご案内

3月23日(土)、24日(日)、30日(土)、31日(日)及び4月1日(月)～7日(日)は午後9時まで営業します。(受付は午後8時15分まで)

■問合せ 産業課(南館3階)又は市観光協会(産業課内)

清洲城 春の大茶会開催

桜が咲き誇る清洲城で大茶会を開催します。晴天の場合は、城内庭園で野だても行います。お花見で清洲城周辺にお越しの際は、ぜひお立ち寄りください。

と き 3月31日(日) 午前10時～午後3時30分

ところ 清洲城黒木書院

■問合せ 産業課(南館3階)又は市観光協会(産業課内)



春日五条川さくらまつり開催

と き 4月6日(土)
午前9時30分～午後3時30分
※荒天予備日 4月7日(日)

ところ はるひ夢の森公園

内 容 ●ステージイベント
●春日中学校吹奏楽部
●模擬店・抽選会



まつり当日は、春日グラウンドと春日小学校グラウンドを臨時駐車場として開放します。例年大変混雑しますので、なるべく乗り合わせてお越しください。

■問合せ 産業課(南館3階)・市観光協会(産業課内)又は市商工会☎052-400-3008





2019春 清須ウオーク



桜と織田家ゆかりの總見院で、信長公遺品「焼兜やけかぶと」を見学しながら、清須のまちを歩く「2019春 清須ウオーク」を開催します。

コースは、カルチバ新川、清洲公園、清洲ふるさとのやかた、總見院などを経由して、春日五条川さくらまつり会場の「はるひ夢の森公園」へ向かいます。

と き	4月6日(土) 午前9時受付開始(受付は午前10時まで。受付後順次スタート。) [午後2時までにゴールしてください。]※少雨決行	
コ ー ス	<p>①新清洲駅発 さくらコース 【8.1km】 名鉄新清洲駅南口→カルチバ新川→清洲公園→清洲ふるさとのやかた→はるひ夢の森公園</p> <p>②新清洲駅発 かぶとコース 【10km】 名鉄新清洲駅南口→カルチバ新川→清洲公園→清洲ふるさとのやかた→總見院→はるひ夢の森公園</p> <p>③枇杷島駅発 さくらコース 【6.3km】 JR枇杷島駅東口→カルチバ新川→清洲公園→清洲ふるさとのやかた→はるひ夢の森公園</p> <p>④枇杷島駅発 かぶとコース 【7.2km】 JR枇杷島駅東口→カルチバ新川→清洲公園→清洲ふるさとのやかた→總見院→はるひ夢の森公園</p>	
受 付 場 所	①・②名鉄新清洲駅南口 ③・④JR枇杷島駅東口	
対 象	健康な方(小学生以下は保護者同伴)	
参 加 費	無料	
シャトルバス	春日老人福祉センター前からシャトルバスを運行します。 行先：名鉄新清洲駅南口・JR枇杷島駅東口	
参 加 賞	○清須ウオークピンバッジ ○参加時に配布するマップを持参して、4月10日(水)～6月30日(日)の間にキンビール(株)名古屋工場の工場見学(事前予約必要)をすると粗品を贈呈 ※1人につき1枚持参で1回限り ○協力団体から提供されるペットボトル飲料	
申 込 方 法	<p>はがき又はEメールで、代表者の氏名(フリガナ)・郵便番号・住所・電話番号・年齢・性別・参加コース・参加人数(代表者含む)を記入の上、宛先までお申し込みください。</p> <p>■ は が き 〒452-8569 清須市須ケ口1238番地 清須市教育委員会事務局スポーツ課 「清須ウオーク」募集係</p> <p>■ Eメール sports@city.kiyosu.lg.jp</p> <p>※FAXでの受付は行いません。</p>	<p>【はがき裏面記載事項】</p> <ul style="list-style-type: none"> ■ 代表者の氏名 ■ 郵便番号 ■ 住所 ■ 電話番号 ■ 年齢 ■ 性別 ■ 参加コース(No.) ■ 参加人数 <p>※参加コースは、コース番号をご記入ください。</p>
申 込 締 切	3月20日(水)必着	
問 合 せ	スポーツ課(南館1階)	



「きよす あしがるバス」及び 「きよす あしがるサイクル」の 有料広告募集



市では、「きよす あしがるバス」及び「きよす あしがるサイクル」において、地域経済活性化と市の自主財源確保のため、次のとおり有料広告の掲載を希望される事業者等を募集しています。

なお、納付いただいた広告掲載料は、両事業の運営のために活用します。

■広告種類

●きよすあしがるバス

広告名	募集数	規 格	掲載期間等(予定)	掲載料	募集期間
バスのりば 標識	30カ所 (公共施設、県道上の バスのりば以外)	縦 10cm × 横 25.7cm	掲載決定後から 2020年3月	1標識あたり 月額1,000円	募集数に 達するまで 随時募集
バス車内 窓枠上部	4枠	縦 36.4cm × 横 51.5cm	掲載決定後から 2020年3月	1枠あたり 月額2,000円	

●きよすあしがるサイクル

広告名	募集数	規 格	掲載期間等(予定)	掲載料	募集期間
あしがる サイクル マップ	3枠	縦 5cm × 横 7cm	6,000部 (春・秋3,000部ずつ)	1枠あたり 春・秋 5,000円ずつ	3月8日(金) まで
自転車 前カゴ	10台	縦 6cm × 横 24cm	春季(4月 1日～ 5月26日) 秋季(9月14日～11月24日)	1台あたり 春・秋合わせて 3,000円	

■諸費用 掲載料とは別に、広告作成費用(実費)、契約費用(印紙代)が必要です。

■その他 申込方法などの詳細につきましては、企画政策課(北館3階)までお問い合わせください。先着順に決定します。

■問合せ 企画政策課(北館3階)



レンタサイクルで清須巡りをしませんか

市では次のとおり、レンタサイクル「きよす あしがるサイクル」を実施します。
自転車を利用して、清須市のさまざまな風景を楽しんでみてはいかがでしょうか。
お気軽にご利用ください。



利 用 日	4月1日(月)～5月26日(日)の土・日曜日、祝日 ※ただし、4月1日(月)～7日(日)、4月20日(土)～5月6日(月・振)の期間は毎日実施
利 用 時 間	午前10時～午後4時(貸出受付は午後3時まで)
貸出・返却場所	名鉄新清洲駅前・キリンビール名古屋工場(返却のみ)
利 用 料	100円(1日1回)
利 用 対 象	中学生以上 ※ただし、中学生は保護者同伴の場合に限り利用可能
利 用 日 数	当日限り
必 要 な も の	氏名・住所を確認できるもの(運転免許証・健康保険証・学生証など)

■問合せ 企画政策課(北館3階)

市民協働に関する情報発信が始まります

広報清須4月号から市民参加・市民協働を推進するための特設コーナーを開設します。

協働事例や活動団体の紹介を中心に、さまざまな情報を発信していきます。市民の皆さんが、市民活動を始めるとききっかけになればと思いますので、楽しみにしてください。

■問合せ 企画政策課市民協働係(南館1階)



2019年度の施設利用登録について

市内にあります屋外社会体育施設、テニスコート、学校体育施設を利用するには、毎年度、施設利用団体としての登録が必要です。

2019年度の施設利用団体としての登録受付を開始します。

なお、2018年度に登録されていた団体も手続きが必要となります。

- 受付開始日 3月5日(火)
- 受付時間 午前8時30分～午後5時
- 持ち物 代表者身分証(運転免許証等)・在勤証明及び在学証明のコピー等(市内在住者は不要)

区分	施設名	受付場所	対象
屋外社会体育施設	西枇杷島野球場	<ul style="list-style-type: none"> ・清須市役所スポーツ課(南館1階) (※土・日曜日、祝日休み) ・春日B&G体育館 (※月曜日休館) 	市内にお住まい、お勤め 又は通学されている 10名以上の団体 ※代表者は高校生以上
	西枇杷島子ども野球場		
	西枇杷島ソフトボール場		
	新川軟式野球場		
	新川ソフトボール場		
	新川多目的広場		
	新川グランド		
	新清洲多目的広場		
	西田中グランド		
	春日グランド		
	春日B&G多目的広場		
浄化センターコート(フットサル)			
テニスコート	西枇杷島テニスコート	<ul style="list-style-type: none"> ・にしびさわやかプラザ (※月曜日休館) ・新川ふれあい防災センター ・春日B&G体育館 (※月曜日休館) 	市内にお住まい、お勤め 又は通学されている 2名以上の団体 ※代表者は高校生以上
	浄化センターコート(テニス)		
	新川テニスコート		
	春日テニスコート		
	春日B&Gテニスコート		
清洲中学校テニスコート	・清洲市民センター(※月曜日休館)		
学校体育施設	市内小中学校グランド	<ul style="list-style-type: none"> ・清須市役所スポーツ課(南館1階) (※土・日曜日、祝日休み) ・春日B&G体育館 (※月曜日休館) 	市内にお住まい、お勤め 又は通学されている 10名以上の団体 ※代表者は高校生以上
	市内小中学校体育館		
	新川中学校柔剣道場		
	清洲中学校ソフトボール場		

※月曜日休館の施設は、月曜日が祝日の場合は開館し、翌日の平日が休館日となります。

※団体登録申請書を提出する際に、名簿に全員の氏名と生年月日、住所又は勤務先などの所在地を指定の様式に記入の上、窓口にて提出していただきます。

※団体登録については、区分ごとに登録する必要があります。

■問合せ スポーツ課(南館1階)



税だより

■問合せ 税務課(北館2階)

所得税及び復興特別所得税

平成30年分の所得税及び復興特別所得税の申告と納税は 3月15日(金)まで

所得税及び復興特別所得税の確定申告と納税は、お早めにお済ませください。詳しくは、広報清須2月号折込「確定申告のお知らせ」(薄緑色)をご覧ください。

所得税確定申告書に受付印が必要な方は、税務署(ウインクあいち)に控えと一緒に提出してください。

ところ 愛知県産業労働センター ウインクあいち6階(名古屋市中村区名駅四丁目4番38号)

相談時間 午前9時15分～午後5時(受付終了は午後4時)

●簡易な確定申告は、市民税・県民税の申告会場でも受け付けます

簡易な確定申告とは、給与所得・年金所得・その他雑所得・配当所得(総合)・一時所得のうち、確定申告書Aで申告する方です。

ところ 市役所南館3階 大会議室

相談時間 午前9時～11時30分・午後1時～4時(ただし、土・日曜日を除く。)

軽自動車税

軽自動車税は、4月1日現在の原動機付自転車、小型特殊自動車、軽自動車、二輪の小型自動車等の所有者又は使用者に課税されます。

年の途中で登録や廃車した場合での月割りによる課税や還付はありません。

所有している**軽自動車等(尾張小牧ナンバー)**を下取りに出すなどで売却したり、廃車したりしたとき、あるいは住所を変更したときなどは、**必ず軽自動車検査協会等**で車検証又は登録証の変更手続きを行ってください。

原動機付自転車等[清須市(旧町含む)ナンバー]については、**市役所**で手続きを行ってください。ただし、修理等のために一時的に廃車することはできません。

廃車等の手続きが行われないと、引き続き軽自動車税が課税されます。これらの手続きを自動車販売者などに依頼された方は、車検証等の変更登録が行われているか、確認してください。

例年3月下旬は、軽自動車協会等の窓口は大変混雑します。手続きが必要な方は、できるだけ早めにお願ひします。

■書類の提出先及び問合せ

- 軽自動車(黄色の標識) 軽自動車検査協会愛知主管事務所小牧支所 ☎050-3816-1773
- 二輪の小型自動車(緑の枠付) 中部運輸局愛知陸運支局小牧自動車検査登録事務所 ☎050-5540-2048
- 軽二輪(1尾張小牧の標識) 愛知県軽自動車協会小牧分室 ☎0568-43-1406
- 原動機付自転車、小型特殊自動車等 清須市役所税務課(北館2階)



あいち森と緑づくり税 ～愛知県からお知らせ～

県では、「山から街まで緑豊かな愛知」を目指し、「あいち森と緑づくり事業」を実施しており、この事業の財源として、県民の皆さまや企業の方々に「あいち森と緑づくり税」を平成30年度までの課税期間でご負担いただいています。

この度、この事業を平成31年度以降も継続することとし、「あいち森と緑づくり税」についても課税期間を平成35年度まで5年間延長することとしました。

— 「あいち森と緑づくり事業」とは —

「あいち森と緑づくり税」を活用し、環境保全や防災性の向上など、さまざまな働きで私たちの快適な暮らしを支えてくれている森と緑を健全な状態で将来に引き継いでいくために、①森林の整備、②里山林の保全、③都市緑化の推進、④環境活動・学習の支援などの事業を進めています。

— 「あいち森と緑づくり税」とは —

個人県民税(住民税)の納税義務者の方には、均等割に年額500円を、法人県民税の納税義務者の方には、均等割の5%(年額1,000円～40,000円)を、「あいち森と緑づくり税」として、それぞれ加算してご負担いただいています。

■問合せ

○「あいち森と緑づくり税」に関すること

県名古屋北部県税事務所 ☎052-531-6304(直通)

○「あいち森と緑づくり事業」のうち、

●森林・里山林に関すること

県農林水産部森林保全課森と緑づくり推進室 ☎052-954-6455(直通)

●都市の緑に関すること

県建設部公園緑地課 ☎052-954-6526(直通)

●環境活動・学習に関すること

県環境部環境活動推進課 ☎052-954-6241(直通)





寄附をいただきました



- 田中秀介 様 絵画 1点
- 鈴木芳彦 様 民具・書籍・古文書 計1,630点
- 鈴木正則 様

有効に使わせていただきます。ご厚意に感謝し、厚くお礼申し上げます。

市内に店舗(飲食店・販売店)をお持ちの皆さまへ!

健康応援! OTOKUDA信長クーポン 協賛店募集(平成31年度)のお知らせ



店頭シール(見本)

市国民健康保険では、「特定健診実施率アップ作戦」として、市民協働のクーポン事業を実施しています。この事業は、市民の健康づくりを推進するため、市内などに店舗をお持ちの皆さまに「特典(優待サービス)」のご協賛をいただき、「クーポン券」を作成します。作成した「クーポン券」は、国民健康保険の特定健診を受診された方に配布し、協賛店の集客を図るとともに、同時に特定検診の受診率アップを図るものです。本年度は8年目にあたり、協賛店の皆さまから好評の声もいただいています。これらの趣旨に何卒ご賛同を賜り、お申し込みいただきますようご協力をお願いします。

内 容	市内等のお店からご協賛いただいた「特典(優待サービス)」と「PR・広告」を、「協賛店一覧表」と「市ホームページ」に掲載し、啓発します。 ※クーポン券の作成、配布及び市ホームページへの掲載についての費用は市が負担しますので、広告料などの費用は発生しません。
事業期間	2019年5月～翌年5月予定
配布対象者	40才以上の国民健康保険被保険者
申請書の取得方法	・市ホームページから申請書をダウンロードする。 ・保険年金課(北館1階)で申請書を受け取る。
申込方法	・保険年金課窓口へ提出。 ・保険年金課へ郵送又はFAXで送付。 ・必要事項[事業所名、申込者、所在地、電話番号、特典(優待サービス)内容(30文字以内)、PR内容(30文字以内)]を記載し、保険年金課へEメールで送付。 (〒452-8569(住所不要) 清須市役所保険年金課 宛 FAX: 052-400-2963 Eメール: hokennenkin@city.kiyosu.lg.jp)
提出期限	4月12日(金)必着
特典(優待サービス)の例	クーポン1枚につき、 ・1会計につき、ポイント〇倍 ・店内商品〇割引 ・〇名様まで1人につき、1,000円以上のお食事に〇〇サービス ・〇〇〇〇ご購入で〇〇〇〇円お値引き など

※内容等のご相談がある場合は、お気軽に保険年金課へご連絡ください。

■問合せ 保険年金課(北館1階)



農業を体験してみませんか!

農業体験塾 塾生募集

1年を通して露地野菜の種まきから収穫までを学び実践する農業体験塾塾生を募集します。この事業は、将来の農業従事者や農業指導者の育成につなげるものです。



- 募集人員 10名程度
- 応募資格 市内にお住まいの方
- 受講日時 4月から翌年3月まで(原則、第1・3水曜日の午前9時から2時間程度)
※ただし、春・秋の播種期及び収穫期は受講日が増えます。
- ところ 清須市一場地内
- 受講料 年額4,000円(保険代含む)
- 講師 JA西春日井職員・地元農業者
- 申込 3月6日(水)~29日(金)午前8時30分~午後5時
印鑑を持参の上、産業課(南館3階)まで(先着順)。

■問合せ 産業課(南館3階)

レジャー農園の新規利用者を募集します

市民の方が土に親しみ、花や野菜作りを楽しむことができるレジャー農園の利用者を次のとおり募集します。

- ところ 市内21カ所 ※空き区画のある農園は、すぐに利用いただけます。
- 応募資格 市内にお住まいの方
- 利用区画 1人1区画
- 利用料 面積に応じて異なります。
- その他 各レジャー農園の場所、面積、利用料などの詳細は、お問い合わせください。



■問合せ 産業課(南館3階)

清洲貝殻山貝塚資料館の休館について

愛知県清洲貝殻山貝塚資料館(清須市朝日貝塚)は、新施設建設及び史跡貝殻山貝塚の整備工事に伴い休館します。

ご迷惑をおかけしますが、ご理解とご協力をお願いします。

- 休館の期間 2019年4月1日(月)~2020年秋(新施設開館まで)

■休館中の問合せ先

愛知県教育委員会生涯学習課文化財保護室 管理グループ
〒460-8501 名古屋市中区三の丸三丁目1番2号
☎052-954-6782

■その他

史跡貝殻山貝塚も整備工事中のため、立ち入りができなくなります。

朝日遺跡新資料館
2020年秋 オープン予定



整備イメージ図



行政ニュース

夢広場はるひ

保健だより

教室・講座

児童・子育てだより

フォトダイアリー

インフォメーション

愛知県議会議員一般選挙



投票日 4月7日(日) 午前7時～午後8時

期日前投票 と き 3月30日(土)～4月6日(土)
午前8時30分～午後8時

ところ 清須市役所北館2階 会議室

※土・日曜日、夜間の出入口は、清須市役所北館1階正面玄関と地下1階東出入口のみです。

開票 即日開票 午後9時から **ところ** アルコ清洲

■問合せ 市選挙管理委員会[防災行政課(北館3階)内]

尾張市町交通災害共済 加入募集終了のお知らせ

2021年3月31日(水)をもって、尾張市町交通災害共済組合が解散となります。

これに伴いまして、**2018年度末に交通災害共済の加入募集を終了**しますので、**2019年4月**からの加入募集は行いません。

なお、2019年度、2020年度は見舞金請求の受付のみとなります。見舞金の請求期限は、交通事故日から2年以内となるため、それを経過すると時効となり、見舞金の請求はできませんので、ご留意ください。

■問合せ 防災行政課(北館3階)

市民記者がゆく! まちなかWatch 44
美濃路・温故知新
市民記者 吉村希代美

東海道宮宿と中山道垂井宿とを結ぶ脇街道として、江戸時代には参勤交代の大名や、お茶壺道中にも利用された「美濃路」。西枇杷島町では「本通り」と親しまれ、6月の尾張西枇杷島まつりの時には5輦の山車が華やかに練り歩きます。現在も風情ある雰囲気が残る中、近年は古民家をリノベーションした店舗も増え、一昨年、辰新田にオープンした「カフェ&ギャラリーみどりや」さんは、メディアでも紹介される人気店となっています。

店主の林みどりさんは、似顔絵師、さらに三味線「常磐津」の演奏家としても活躍される多才な方。来る3月30日には隣接する有形文化財の柴田家住宅で、落語公演とコラボイベントが開催されるそうです。アーティストさんたちの作品も並び店内はともにお洒落で、町の文化発信の起点となっています。

美濃路の家屋の間には、「閑所」という小路もあり、そこから続く曲がりくねった「へび道」を、迷いながら歩くのもまた一興です。小田井市場や西枇杷島の文人・野口道直について学ぶことができる「問屋記念館」や、疫病、火難除けの「屋根神様」のある道は、まさに残したい歴史ある風景です。

数百年前には、朝鮮通信使や南蛮渡来の象も歩いたという美濃路。西枇杷島地区のみならず、新川、清洲の街道もいずれ歩き、古きをたずねて新しきを学んでみたいと思っています。



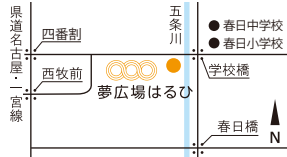
古民家カフェ「みどりや」と柴田家住宅



お洒落なエントランス



るひ



【清須市はるひ美術館】

所在地：〒452-0961 清須市春日夢の森1番地
 電話：052-401-3881
 開館時間：午前10時～午後7時(入館は午後6時30分まで)
 休館日：3/4(月)・9(土)～11(月)・18(月)・25(月)・4/1(月)

清須市はるひ美術館 3月の行事予定

清須市はるひ 絵画トリエンナーレ アーティストシリーズ

【同時開催】収蔵作品展

「どこからみる?彫刻・立体作品の魅力」

Vol.89 堀至以展

会期…3月8日(金)まで

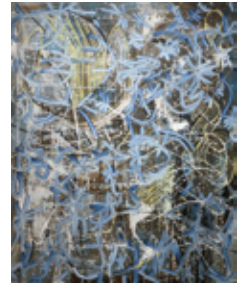
【観覧料】

一般 200円(160円) 中学生以下無料

※各種障害者手帳提示者は無料

※()内は20名以上の団体料金

※各種障害者手帳提示者の付添者は一般観覧者の半額



準大賞作品《glow》



貸ギャラリーの予定

展示室 1

市文化協会

第13回春日絵画クラブ作品展

3月12日(火)～17日(日)

初日は午後1時から、最終日は午後4時まで

主催：春日絵画クラブ

展示室 2

市文化協会

第15回春日写真会写真展

3月12日(火)～17日(日)

初日は午後1時から、最終日は午後4時まで

主催：春日写真会

こどもデザイン室展 2019

3月20日(水)～24日(日)

最終日は午後5時まで

「Marché.de. はるひ musée—こどもと集う一日—」を開催!

3月24日(日) 午前10時～午後3時

はるひ夢の森公園にて

主催：遊びと創造の場 こどもデザイン室

後援：名古屋芸術大学

武将の美学 現代 甲冑展

3月26日(火)～31日(日)

初日は午後1時から、最終日は午後5時まで

主催：清須伸正と仲間たち

市文化協会

第14回水彩画クラブ夢の森作品展

3月26日(火)～31日(日)

初日は午後1時から、最終日は午後4時まで

主催：水彩画クラブ夢の森

毎月恒例! 当館館長高北幸矢が、アートにまつわるさまざまなエピソードを楽しく語ります。お気軽にご参加ください。

高北幸矢館長

アートトーク

【今月のテーマ】

「絵画、彫刻、インテリアデザイン、造園、
 スーパー日系アメリカン、イサム・ノグチ。」

と き：3月16日(土) 午後4時～5時

と ころ：市立図書館2階研修室

申 込：前日までに電話申込 ☎052-401-3881

★夢広場はるひ(清須市はるひ美術館・清須市立図書館・はるひ夢の森公園)は、指定管理者により管理・運営しています。



夢広場は

清須市立図書館 3月の行事予定

【清須市立図書館】

所在地：〒452-0961 清須市春日夢の森1番地
電話：052-400-1044
開館時間：午前10時～午後7時
休館日：3/4(月)・11(月)・18(月)・25(月)・29(金)・4/1(月)

行政ニュース

夢広場はるひ

保健だより

教室講座

児童・子育てだより

フォトダイアリー

インフォメーション

地元名古屋出身の
ミステリー作家が
清須市立図書館に
来館！

太田忠司先生 講演会開催

『僕の殺人』『ミステリなふたり』『死の天使はドミノを倒す』など

事前に頂いた参加者からの質問に、インタビュー形式で太田先生が回答します。ここでしか聞けない貴重なお話があるかも？ファンの方、小説家のお仕事について知りたい方、ぜひご参加ください。

とき 3月21日(木・祝)
午後2時30分～4時
ところ 2階研修室 **参加費** 無料 **定員** 50名
申込 3月5日(火)から1階カウンター・電話にて受付。

2019年度前期

子どもに選ぶ本の講座

絵本から幼年童話へ～”読む力”をはぐくむ～ 全6回

ロングセラーの幼年童話を毎回1冊課題本として取り上げ、グループごとに読書会の形式で討論します。

【対象】子どもに良い本を選びたいと思う
大人・幼年童話に興味のある大人
【講師】(アドバイザー) 家庭文庫どんぐり小屋 久原氏
【とき】4月～9月毎月第2金曜日(全6回)
午前10時30分～正午
【ところ】2階研修室 【定員】20名
【申込】3月6日(水)から、1階カウンター・電話にてスタッフにご確認ください。
※定員に達し次第終了

図書館スタッフ 大人のためのおはなし会

【テーマ】ショートショートアワー
短い文章の中に、物語の楽しみがぎゅっと詰まったショートショートを紹介＆朗読。
【とき】3月17日(日) 午後4時30分から
【ところ】1階交流テラス 【対象】大人

1階児童企画 **わくわく新生活**
～いろんなおしごとしりたいな～
学校生活の本、集めました！国語の教科書に紹介されている本もあるよ。知っているお話はあるかな？

2階一般企画 **世界遺産**
世界遺産が登場する文学や紀行とその遺産にまつわる資料を併せてご用意しました。より深く物語の世界をお楽しみください。

企画展 『箕浦コレクションの世界 ～御下賜品～』

歴史資料展示室
箕浦家は尾張藩御用達商人であり、箕浦宗家四代五兵衛光安が諸芸に秀で、文化人と交流が深かったことから寄贈品は書画・陶磁器・漆器他多岐にわたり優品が多くあります。この中から、明治天皇の生母、中山慶子に仕えた箕浦鉄氏が皇室から下賜された陶磁器や工芸品などを展示します。
【とき】3月31日(日)まで
※図書館の開館日・開館時間に準じます。

選挙による休館のお知らせ

4月7日(日)は、愛知県議会議員一般選挙の投票所として図書館を使用するため、休館させていただきます。ご迷惑をお掛けしますが、ご理解のほど、よろしくお願い致します。

図書館スタッフの
おすすめ本
コーナー

『星がひとつほしいとの祈り』 原田 マハ // 著 (B913/ハラ/17)
「世界遺産・白神山地」を巡るツアーに参加した、アラフォー女子のハグと山歩きに不向きな出で立ちの若い女性。母親の話題をきっかけに2人は徐々に打ち解け、そして…。彼女がなぜそのような服装でツアーに参加したのか？疑問が解けたとき、切なくもあたたかい気持ちになります。固まった心をほぐしてくれるような短編集です。



3月1日～8日は女性の健康週間です

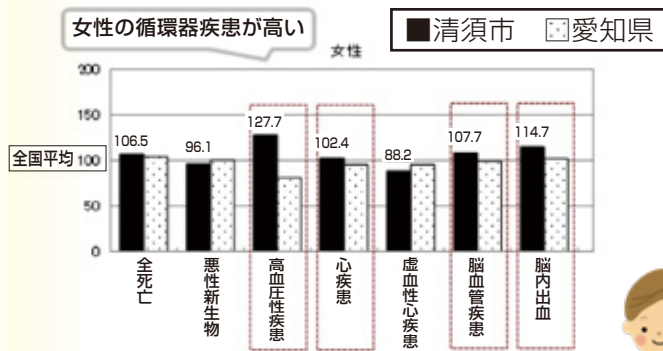
～女性が生涯を通じて健康で明るく 充実した日々を自立して過ごすために～



女性の平均寿命は延びています。清須市の女性は、全国・愛知県に比べて、高血圧性疾患、脳内出血、脳血管疾患、心疾患など“血管を傷つける病気”が原因で亡くなる人が全国・県平均より上回っています。(標準化死亡比※)

日ごろから、血管を若々しく保つよう心がけましょう。

【女性の主要死因】



(2012年～2016年標準化死亡比※)



【血管を若々しく保つために】

◆禁煙

…禁煙で、血の巡りを良くしましょう。



◆運動

…無理せず自分のペースで体を動かしましょう。



◆食事バランスと減塩

…毎食野菜を食べましょう。薄味を心がけましょう。



※標準化死亡比：基準人口(基準となる年齢の人口構成)を用いて集団の年齢構成のゆがみを補正した死亡率のことで、年齢構成の異なる地域間で死亡状況の比較が出来るように考えられた指標。

～女性の健康を応援するウェブサイトをご活用ください～

女性の健康推進室 ヘルスケアラボ (<http://w-health.jp/>)

すべての女性の健康を支援するために厚生労働省の研究班が作成しました。

- 女性のライフステージと健康の特徴
 - ・思春期の健康や更年期症状と対策、気になる女性の病気セルフチェックなど
- マタニティトラブルQ&A
- 女性と漢方
- かんたん、おいしい、きれい 女子力アップレシピ…♪



ヘルスケアラボ
QRコード

女性の健康なんでも相談

県では、社団法人愛知県助産師会に委託し、女性の心や体に関する悩みについて、電話相談窓口を設けています。

妊娠や出産、子育て、母乳相談、避妊、不妊、性の問題、思春期から更年期などでお悩みの方など、お気軽にご相談ください。(秘密厳守)

☎090-1412-1138

相談日 毎週月～土曜日(年末年始、盆及び祝日など除く。) 午後1時30分～4時30分
費用 無料
担当 助産師

《母子保健事業》 ☎は申し込みが必要です。詳細については「平成30年度母子保健事業日程表」(広報清須4月号折込)でご確認ください。

- ◎母子健康手帳はすべての事業・申請に必要です。乳幼児健診には問診票を記入しご持参ください。健診の所要時間は約2時間です。
- ◎対象月にご都合の悪い方は、他の日程でお受けください。準備の都合がありますので、事前にご連絡ください。
- ◎発熱をしているなど体調の悪い時は、他の子に感染させる可能性があるため、来所を差し控えてください。

名称	実施日	会場	受付時間	対象・詳細	
母子健康手帳交付	随時 (平日開庁時間)	市役所北館2階	午前8時30分～午後4時45分	妊婦 持ち物：妊娠届出書、マイナンバーカード(個人番号カード)か通知カード及び身分証明できるもの【所要時間】30分程度	
妊産婦相談(ママ友づくり)	3月 4日(月)	春日保健センター	午前9時30分～10時	妊産婦 内容：妊産婦同士の交流や個別相談【終了予定】午前11時	
☎ パパママ教室	3月 9日(土)	西枇杷島保健センター	午前9時45分～10時	妊婦とその夫 テーマ「夫婦で子育て」申込随時(平日開庁時間)、電話受付【終了予定】午前11時30分	
☎ 母乳・卒乳相談	3月 4日(月)	春日保健センター	母乳 午前9時30分～10時50分 卒乳 午前11時10分～	内容：母乳不足や卒乳に関する相談(母乳相談は個別、卒乳相談は集団)	
乳幼児健康相談	3月 4日(月)	春日保健センター	午前9時30分～10時30分	乳幼児と保護者 内容：身体計測、発育などの育児相談	
ふたごの会	3月 4日(月)	春日保健センター	午前9時30分～10時	双子のお子さんと保護者、多胎の妊婦【終了予定】午前11時	
離乳食講習会	3月19日(火)	西枇杷島保健センター	午前9時45分～10時	離乳食初期～中期の方	
乳幼児健診	4 か 月 児	3月 7日(木) 3月14日(木)	春日保健センター 西枇杷島保健センター	午前9時15分～9時45分	H30年11月生まれ
	10 か 月 児	3月 7日(木)	春日保健センター	午後1時15分～1時45分	H30年4月生まれ ※当日受けられない方は1歳の前日まで医療機関で受診できます。受診券を発行しますので、健康推進課(北館2階)へ母子健康手帳と印章を持参し、申請してください。
	1 歳 6 か 月 児	3月 1日(金) 3月12日(火)	清洲保健センター 西枇杷島保健センター	午後1時15分～1時45分	H29年6月・7月生まれ 持ち物：歯ブラシ・タオル
	3 歳 児	3月14日(木)	西枇杷島保健センター	午後1時15分～1時45分	H28年1・2月生まれ 持ち物：歯ブラシ・タオル ※目と耳の検査を事前に実施してください。 ※当日会場で尿検査をします。
2歳児相談 歯っぴい健診	3月28日(木)	春日保健センター	午後1時15分～1時45分	H29年2月生まれ 持ち物： 歯ブラシ・タオル	
2歳6か月児 歯なマル健診	3月28日(木)	春日保健センター	午前9時15分～9時45分	H28年8月生まれ	
予防接種	★清須市・北名古屋市・豊山町の指定医療機関以外(愛知県内に限る。)でも予防接種ができます。 【対象】かかりつけ医が指定医療機関以外の方、里帰り出産などで指定医療機関での接種ができない方。 【方法】協力医療機関であるかかかりつけ医に確認し、健康推進課(北館2階)へ申請後、接種してください。				

《成人保健事業》 ☎は申し込みが必要です。

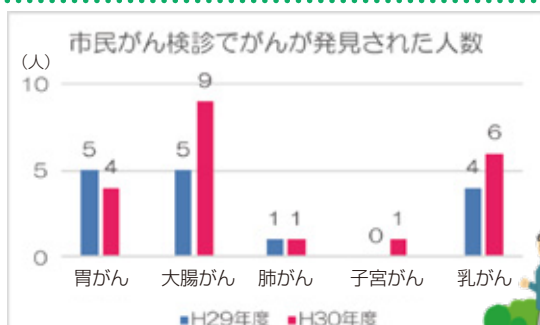
名称	実施日	会場	実施時間	対象・詳細
☎節目年齢歯科健診	通 年	市内指定医療機関 (要予約)	診療時間内	H30年4月1日に満40・45・50・55・60・65・70・75・80歳の方 健康保険証持参 費用無料 指定医療機関に要予約
市民健康相談 管理栄養士による ☎食事なんでも相談室	3月 8日(金)	新川保健センター	午後1時30分～3時	血圧測定、尿検査、健康などに関する個別相談 担当：保健師、管理栄養士 管理栄養士を希望の方は要予約
☎心の健康相談	3月15日(金)	西枇杷島保健センター	午後1時30分～2時20分 午後2時30分～3時20分 午後3時30分～4時20分	心の健康に関する個別相談【秘密厳守】 ご本人以外からの相談も可 要予約 担当：臨床心理士(心の健康相談)
禁煙サポート相談	随 時	健康推進課(北館2階)にて電話相談又は面接相談 平日(午前8時30分～午後5時)		禁煙をしたい方、ご家族の禁煙についての相談 禁煙サポートや禁煙外来のご案内
高齢福祉課 やるまいか教室 【いっぺん体操やるまいか】	3月 1日(金) 8日(金) 15日(金) 22日(金) 29日(金)	アルコ清洲 体育棟2階 メインホール	午後1時30分～2時30分	内容：体操 対象：概ね65歳以上の市内在住者 講師：スポーツクラブインストラクター 費用：無料 申込不要 持ち物：タオル、室内用運動くつ、 水分補給のための飲み物

最後にがん検診を受けたのは何年前ですか？

がんは早期発見で90%以上が治ります。
あなたの健康を守るため、年に1度はがん検診を受けましょう。



広報清須4月号で1年間分の検診予定をご案内します。



新川地区 ●可燃ごみ収集 ■坂町、東町、中河原、下河原…毎週火・金曜日 ■横町、西町、旗本、下堀江、西堀江(名鉄津島線より南側)…毎週火・金曜日 ■外町、寺野(花園・元町・郷前)、鍋片、助七(一丁目・二丁目)…毎週月・木曜日 ■豊町、西堀江(名鉄津島線より北側)…毎週月・木曜日 ■寺野(花笠・美鈴・池端)、助七(五反田・東山中・芳花・美里)、阿原…毎週火・金曜日



生涯学習講座

★市内にお住まい又はお勤めの方が対象です。

講師 理科教諭
川村吉弘氏

生涯学習課(南館1階)
☎052-504-0026

天文開放

とき 3月29日(金)

午後7時～8時30分
にしび創造センター

4階 天体ドーム
テーマ 春の星座

※雨天の場合は、中止です。くもりの場合は、その時の天候により判断しますので、生涯学習課(南館1階)に午後4時以降にお問い合わせください。

※申込不要。小さなお子さんや家族での参加もできます。※中学生以下は、保護者の送迎が必要です。

高齢者のための教室・講座

★申し込みは各センターへ
お願いします。

★各センターとも60歳以上の方が対象です。

西枇杷島福祉センター
☎052-502-7530

生活実用講座

内容 「すわり地蔵」を作ります。



とき 3月14日(木)

午前9時30分から
西枇杷島福祉センター

定員 30名
持ち物 針・糸・はさみ

材料費 500円
申込 3月5日(火)

午前9時から

映画を楽しもう

主 演 家族はつらいよ2
橋爪 功

吉行和子

とき 3月19日(火)

午前9時30分～11時20分
ところ 西枇杷島福祉センター
参加費 無料 ※申込不要

西枇杷島生きがいセンター
(にしび創造センター2階)
☎052-504-6361

おしゃべり横丁(映画鑑賞)

主 演 ライオン
デヴ・パテル

とき 3月8日(金)
二コール・キッドマン

午前9時30分～11時30分
にしび創造センター

参加費 無料 ※申込不要
3階 視聴覚室

わくわく教室

内容 封筒
で「整理袋」
を作ります。



とき 3月15日(金)

午前9時30分から
にしび創造センター

2階 集会室
定員 20名

持ち物 ボンド・はさみ
材料費 200円

申込 3月5日(火)
午前9時から

ビスケットで学ぶプログラミング教室

学校支援地域本部事業の一環として、プログラミング教室を開催します。
この機会に、今話題のプログラミング教室に参加してみませんか？



ビスケットで学ぶプログラミング教室とは

ビスケットという、とても簡単なツールを使い、誰でもできるところからスタートして、子ども達の自由な発想でプログラミングでのモノづくりを体験します。

簡単な操作で奥が深いプログラムを作ることができるため、幼児から大人の方まで、プログラミングの可能性と楽しさに自然と触れることができる教室です。

- と き** 3月23日(土) ①午前10時30分～正午 ②午後1時30分～3時
と ころ 西枇杷島会館2階 ホール
対 象 者 ①小学生低学年向き(5歳以上) ②小学生高学年向き(小学校3年生以上)
定 員 先着順 ①20名 ②20名
参 加 費 無料
申 込 生涯学習課(南館1階)窓口又は電話
主 催 学校支援地域本部

■問合せ 生涯学習課(南館1階)



「日本語ひろば」に参加しませんか？

市国際交流協会では、ボランティアと、かんたんな会話・ひらがな・漢字を学ぶ「日本語ひろば」をひらいています。見学はいつでも大歓迎です

※ボランティアも募集しています。いつでも見学を歓迎します。

と き 4月14日・21日、5月12日・19日・26日、6月2日・9日・16日、
7月7日・14日・28日、8月4日・18日・25日の各日曜日
午前10時～11時30分

ところ 清洲市民センター
対象 清須市とそのちかくに住んでいる外国人

費用 900円
問合せ 市国際交流協会 いけやま ☎090-6463-0131

Facebook：清須市国際交流協会 日本語ひろば

※外国人の方が読みやすい表記にしています。



スペイン・ヘレス市関連展示について

平成6年1月にスペイン・ヘレス市と姉妹都市提携を結んだ清洲町は、平成17年7月に合併し清須市となった後も、スペインの行事やスペイン語講座などを行っています。現在、広報清須においても、「エリのスペインカフェ」のコーナーで、ヘレス市の文化等を紹介しています。清洲市民センターでは、次の期間に、今までの記事に載せた写真を展示します。ぜひご覧ください。

と き 3月2日(土)～31日(日) **ところ** 清洲市民センター ロビー
■問合せ 生涯学習課(南館1階)



エリの Café España ～スペインカフェ～

聖週間の「Saeta」



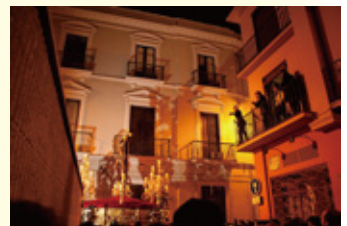
¡Hola! ¿Todo bien? こんにちは! ご機嫌いかがですか? もうすぐ春になりますね。今回はヘレス市の「Semana Santa」のあいだに歌われている「Saeta」について紹介します。

「Semana Santa」(=聖週間)とは、キリストの受難、死、そして復活を記念し、春の第1満月に合わせて、1週間にわたって行われるものです。ヘレス市では「Semana Santa」の期間中に「Paso」という、イエスキリストや聖母マリアなどの彫刻が施された台車を担ぎ、決められたルートを行進します。ヘレス市があるアンダルシア州のこの行列に欠かせないのが「Saeta」です。

「Saeta」とは、聖週間の出来事を歌っている無伴奏のフラメンコ曲種の一つです。「Saeta」は「Paso」が通った時に建物の1階のベランダから歌われていることが多いですが、広場や街にいる誰もが歌うことができます。歌手はプロもいますが、一般信者も大勢歌います。「Saeta」が歌われている間は、「Paso」は足を止め、一緒に演奏しているバンドも音楽をやめます。「Saeta」は信仰の強さを表す歌であり、歌手が静かに美しく歌うのではなく、多少音程をはずしてでも強い信仰心を表す歌い方がよいとされています。

「Semana Santa」はヘレス市で最大規模の祭りで、1993年から国際観光重要祭に登録されています。

ヘレス市の「Semana Santa」に「Saeta」は欠かせないものです。「Saeta」を聴いて、「Semana Santa」の気分を感じてみませんか。



ベランダから歌われているサエタ

各施設の電話番号

西枇杷島児童館(西枇杷島福祉センター内)	052-504-2656
小田井児童館(にしび創造センター内)	052-504-6392
清洲児童館	052-409-6102
清洲児童センター・ウイング	052-401-2727
新川児童センター	052-409-5751
星の宮児童センター	052-400-5932
桃栄児童館	052-401-1234
春日児童館	052-409-8358



児童館からのお知らせ

平成30年度は、市内8児童館で未就園児親子を対象とした「親子で遊ぼう」「子育て講座」などを行ってきました。来年度も楽しんでいただける行事を計画しています。皆さんの参加をお待ちしています。

地域で子育て応援 ファミリー・サポート・センター

「上の子の学校・保育園行事に下の子を連れて行くのは難しい…」 「私(母親)の病院受診に乳児を連れて行きたくないわ…」など、困った時はファミリー・サポート・センターにご相談ください。利用には、依頼会員登録が必要となりますので、まずはセンターにお問い合わせください。

また、センターでは子育てのお手伝いができる提供会員を募集しています。市内にお住まいの20歳以上の方なら性別、資格を問いません。養成講座受講後に提供会員として、活動をお願いします。

利用料金 月～金曜日 午前7時～午後7時 30分 350円
土・日曜日、祝日、年末年始及び上記時間外 30分 400円

問合せ 清須ファミリー・サポート・センター[子育て支援課(北館2階)内]
☎052-409-0755(直通) 受付時間 平日の午前8時30分～午後5時



清須で子育てつながれスマイル



子育て情報の発信!
子育てアプリ「キヨスマ」やWEBサイト、
ガイドブックから情報を発信しています



子育て世代包括支援センターだより

～妊娠から出産、子育てまで切れ目ないサポートをするために～

子育て世代包括支援センターでは、妊娠前から出産・子育て期までお母さんやお子さんの成長に合わせて、さまざまな相談支援を行い、1年が経ちます。

相談は、月～金曜日(祝日、年末年始を除く。)午前8時30分～午後5時に行っています。

来所での相談は事前にご連絡ください。



母子手帳を発行してもらう時、個室で
ゆっくり相談できて安心しました。

保育園のことや遊びの施設の場所など
分かりやすく教えてもらいました。

母乳の出が心配でしたが、助産師に相談できてよかった。

あなたの力を清須市で生かしませんか?

市内の子育て関連施設では、随時、臨時職員を募集しています。

お持ちの資格を生かして、清須市の子育て施策に力を貸していただけませんか?

①職種・募集人員 **保育士・児童厚生員・療育指導員** 若干名

時給 1,100円

応募資格 保育士資格をお持ちの方(保育士)・保育士資格又は教諭資格をお持ちの方(児童厚生員)
・保育士等の資格をお持ちで療育指導の経験のある方(療育指導員)

提出書類 履歴書・資格証明書の写し・健康診断書(面接時)

②職種・募集人員 **保育園園務員** 若干名

時給 905円

提出書類 履歴書・健康診断書(面接時)

③職種・募集人員 **看護師等** 1名

時給 1,260円

応募資格 看護師等の資格をお持ちの方

提出書類 履歴書・資格証明書の写し・健康診断書(面接時)

●採用時期(①②③ともに) 随時

■応募・問合せ 子育て支援課(北館2階)



〈病児保育士募集〉

市では、病気のお子さまを預かる病児保育事業を、このはなファミリークリニックのカブルームで実施しています。

病児保育室カブルームでは、現在保育士を募集しています。

■問合せ このはなファミリークリニック
☎052-325-7596

西枇杷島子育て支援センター(芳野保育園内)	052-502-7013
清洲子育て支援センター(本町保育園内)	052-401-2460
新川子育て支援センター(須ヶ口保育園内)	052-400-2200
春日子育て支援センター(中之切保育園内)	052-408-0771

※西枇杷島子育て支援センターには、駐車場がありませんので、公共交通機関又は徒歩等でのご利用をお願いします。

	行事名	とき	対象	参加費	申込開始日 (開始時間は午前10時)	備考
西枇杷島子育て支援センター	誕生会・身体測定	3月12日(火)	2・3歳児	無料	不要	開始時間 身体測定：午前10時45分～ 誕生会：午前11時～
		3月13日(水)	0・1歳児			
		3月14日(木)	1・2歳児			
	にこにこの会 (わらべうた遊び)	3月18日(月) 午前11時～	未就園児親子			講師：澤井仁美氏
清洲子育て支援センター	誕生会・身体測定	3月11日(月) 午前11時～	未就園児親子	無料	不要	開始時間 身体測定：午前10時45分～ 誕生会：午前11時～
		3月12日(火)	2・3歳児			
		3月13日(水)	0・1歳児			
	ひだまりの会 (わらべうた遊び)	3月14日(木)	1・2歳児			講師：加賀依子氏
新川子育て支援センター	誕生会・身体測定	3月 5日(火)	1・2歳児	無料	不要	開始時間 身体測定：午前10時30分～ 誕生会：午前11時～
		3月 6日(水)	2・3歳児			
		3月 7日(木)	0・1歳児			
	ぴよぴよの会 (わらべうた遊び)	3月11日(月) 午前10時30分～	未就園児親子			講師：久原幸子氏
春日子育て支援センター	誕生会・身体測定	3月 4日(月) 午前10時30分～	未就園児親子	無料	不要	開始時間 身体測定：午前10時45分～ 誕生会：午前11時～
		3月12日(火)	0・1歳児			
		3月13日(水)	1・2歳児			
	さくらんぼの会 (わらべうた遊び)	3月14日(木)	2・3歳児			講師：久原幸子氏
各子育て支援センター	はじめましての会	3月12日(火) 13日(水) 午後2時～	初めて子育て支援センターを利用する親子	無料	不要	ところ： 春日子育て支援センター 西枇杷島子育て支援センター

※その他の事業の詳細については、各子育て支援センターの「子育てだより」をご覧ください。

◆卒園式・入園式の案内

とき **卒園式** 3月25日(月)
午前9時30分から
入園式 4月 3日(水)
午前10時から
ところ 各保育園



◆園庭開放

とき 3月14日(木)・20日(水)
午前10時～正午
ところ 各保育園
対象 未就園児親子

■問合せ 各保育園

親子わくわくプラザ「子ども食堂」のお知らせ

親子わくわくプラザは、地域のボランティアによって開催されるものです。「食」「遊」「学」で楽しいひと時を一緒に過ごしませんか。

とき 3月24日(日) 午前11時～午後2時
ところ 西枇杷島会館2階 ホール・会議室など
対象 3歳～小学校3年生までの親子
内容 ランチ、親子で楽しむプログラミング、リズム遊び、学習など
定員 15組(先着順) 子ども無料(大人1人300円)
申込・ **要予約(3月5日(火)～15日(金))**
問合せ ファミリー・サポート・センター ☎052-409-0755(直通)
(土・日曜日、祝日を除く午前10時～午後4時)





行政ニュース

夢広場はるひ

保健だより

教室・講座

児童・子育てだより

フォトダイアリー

インフォメーション

決めの一手

1月20日(日)

清洲市民センターにおいて、市文化協会主催の「平成30年度清須市囲碁・将棋大会」が開催されました。総勢59名が参加し、熱戦が繰り広げられました。

結果は、次のとおりです。(敬称略)

【囲碁A級の部】

優勝 岸本 充 準優勝 岩脇 紳 第3位 服部統太郎

【囲碁B級の部】

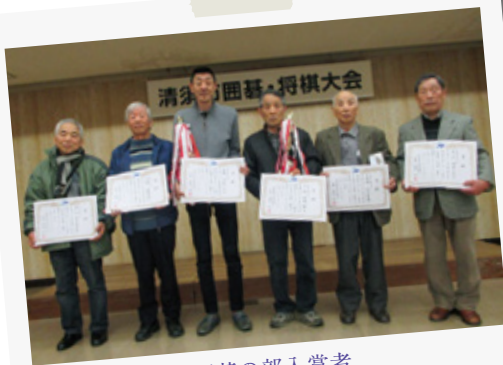
優勝 山内 祈 準優勝 杉山程義 第3位 黒田久嗣

【将棋A級の部】

優勝 吉川定男 準優勝 川人俊夫 第3位 平野 央

【将棋B級の部】

優勝 平川直行 準優勝 藤本純一 第3位 高坂征希



囲碁の部入賞者



将棋の部入賞者



フォトダイアリー



出場する加藤さん(写真左)

日本室内陸上競技大阪大会へ出場!

1月29日(火)

西枇杷島中学校2年生の加藤^{しんた}信太さんが、日本陸上競技連盟主催の「2019日本室内陸上競技大阪大会」の出場報告に市役所を訪れました。

加藤さんは、男子U16(16歳以下)110メートルハードルで、参加標準記録を上回り、60メートルハードルへの出場を決めました。



開票所(アルコ清洲)の様子

愛知県知事選挙 2月3日(日)

2月3日(日)に愛知県知事選挙が行われました。当日は、市内15カ所で投票所を開設し、アルコ清洲にて即日開票しました。

清須市の選挙結果は、次のとおりです。

	当日有権者数	投票者数	投票率
清須市	55,280人	19,154人	34.65%



行政ニュース

夢広場はるひ

保健だより

教室・講座

児童・子育てだより

フォトダイアリー

インフォメーション



モ ダンダンスで魅了 2月12日(火)

清洲MDAの石原弘恵さんが、名古屋市民芸術祭特別賞の受賞報告に市役所を訪れました。10月から11月にかけて開催された名古屋市民芸術祭2018において、「窺知〜ワタシの在処〜」と題して、清洲MDA 30周年記念石原弘恵舞踊公演が行われ、熱演賞を受賞しました。



受賞された石原氏(写真左)



雪 のすべり台のプレゼント!

2月12日(火)

地域の建設業者等で構成される市防災協力会の皆さんにより、新潟県妙高市から雪が運ばれ、市内の桃栄保育園とゆめのもりこどもえんの園児に雪で造られたすべり台がプレゼントされました。

園児たちは、大きな雪のすべり台に目を輝かせ、一人ずつそりに乗って勢いよくすべるたび、歓声が上がっていました。



桃栄保育園での様子



ゆめのもりこどもえんでの様子



春 の息吹を感じて 3月10日(日)まで

清洲城芸能文化館において、清須ひな飾りの会の皆さんによる、ひな壇飾りの展示が3月10日(日)まで行われています。

ひな壇飾りや手作りの吊るし雛など約50点が展示されています。



ひな飾りと吊るし雛を熱心に観察する来館者



臨時職員募集

【高齢福祉課】

- ①▼職種・募集人員 介護認定調査員 若干名 ▼時給 1145円 ▼業務内容 要介護認定のための訪問調査及び資料作成など ▼勤務時間 午前9時～午後5時・週3日 (応相談)
- ②▼職種・募集人員 介護福祉士・介護支援専門員 若干名 ▼時給 1145円 ▼業務内容 介護予防に関する一般事務など ▼勤務時間 午前9時～午後5時・週4～5日 (応相談)

- 採用時期(①②とも) 随時
- 提出書類(①②とも) 履歴書・資格証明書・健康診断書 (面接時)
- 応募・問合せ 高齢福祉課(北館1階)

【子育て支援課】

※16ページをご覧ください。

【健康推進課】

- ▼職種・募集人員 助産師 若干名 ▼業務内容 新生児・乳児訪問 ▼応募資格 助産師資格をお持ちの方
- ▼採用時期 随時 ▼提出書類 履歴書・資格証明書の写し
- ▼応募・問合せ 健康推進課 (北館2階)

【学校給食センター管理事務所】

- ▼職種・募集人員 調理員 若干名 ▼時給 960円・1000円(調理師資格者)
- ▼勤務場所 市学校給食センター(一場町1-73番地1)
- ▼勤務時間 (応相談)①午前8時30分～午後0時30分②午前8時～午後4時30分
- ▼業務内容 給食調理・洗浄・業務
- ▼年齢 概ね50歳代まで
- ▼応募・問合せ 学校給食センター管理事務所 ☎052・400・7925

教育・子育て

小・中学校就学援助制度



市教育委員会では、経済的な理由等によって、児童・生徒の就学に関して、お困りの保護者(要保護者又は準要保護者)に対し、義務教育の円滑な実施に資するため、就学援助制度を設けています。

■対象
○昨年度か本年度に、生活保護の停止・廃止を受けた方
○児童扶養手当を受給されている方等

■援助の内容

- 学用品費、校外活動費及び学校給食費等
- 申請に必要なもの
- 個人番号カード(世帯全員分)※個人番号カードを作成されていない方は、個人番号通知カード世帯全員分
- その場合は、申請者の運転免許証又はパスポートなど本人確認が出来るものが必要となります。

- 印鑑
- 通帳の写し
- 児童扶養手当証書の写し (受給している方のみ)
- 詳しくは、学校教育課までお問い合わせください。
- ▼問合せ 学校教育課(南館1階)

健康・福祉

身体・知的障害者相談会の開催

身体及び知的に障がいのある方又はそのご家族を対象に、相談員による相談会を実施します。ぜひこの機会にご利用ください。

■身体障害者相談員

後藤鏡三氏

■知的障害者相談員

渡辺玲子氏

- ▼とき 3月20日(水)午前10時～正午 ▼ところ さわやかプラザ1階会議室 ▼申込・問合せ 社会福祉課(北館1階)

家族介護者交流カフェのご案内

ご自宅で介護されている方、介護を受けている方、ボランティアの方の交流の場です。日頃の悩みを打ち明けたり、介護経験者の話を聞いたり、情報を共有し、気分転換しませんか。お茶を飲みながら一緒に話しましょう。

- ▼とき 3月14日(木)午後1時30分～3時 ▼ところ 春日老人福祉センター ▼問合せ 地域包括支援センター ☎052・409・9010

司法書士による成年後見制度等の相談会(第4回)の開催

- ▼とき 3月15日(金)午後2時～4時 ▼ところ 清洲総合福祉センター第2・3会議室 ▼問合せ 河村年美 司法書士 ☎052・502・8577

老人無料入浴利用券の交付申請について

- 3月25日(月)から2019年度老人無料入浴利用券の交付申請受付を開始します。
- ▼対象 福祉カードの交付を受けた方 ▼利用できる公衆浴場 二川湯 ▼申請に必要なもの 福祉カード・印鑑
- ▼申請場所 高齢福祉課窓口 ▼問合せ 高齢福祉課(北館1階)

障害者福祉金を受給されている方へ

- 3月25日(月)に平成30年12月～平成31年3月分をご指定の金融機関に振り込みますので、預金通帳等をご確認ください。 ※金融機関を変更される場合は、必ず変更届を出してください。
- ▼問合せ 社会福祉課(北館1階)



行政ニュース

夢広場はるひ

保健だより

教室・講座

児童・子育てだより

フォトダイアリー

インフォメーション

**平成30年度
高齢者インフルエンザ及び
高齢者肺炎球菌予防接種費
助成金の申請期限**

3月29日(金)

指定医療機関以外で接種された方で、助成金の申請がお済みでない場合は、期日までにお手続きください。
高齢者肺炎球菌については、過去に1回でも接種した方は助成対象外です。

▼問合せ 健康推進課(北館2階)

	高齢者 インフルエンザ	高齢者肺炎球菌	
		定期接種	任意接種
対象となる 接種期間	平成30年10月15日～ 平成31年1月31日	平成30年4月1日～ 平成31年3月31日	平成30年4月1日～ 平成31年3月31日
持ち物	①予診票(写し可) ②領収証(原本) ③印章 ④振込先通帳等		①助成券 (接種前に発行) ②予診票(写し可) ③領収証(原本) ④印章 ⑤振込先通帳等
申請締切日	3月29日(金) 3月30日(土)・31日(日)接種の方は、お問い合わせください。		

暮らし・環境

**3月は「自殺対策
強化月間」です**

全国の自殺者は約2万人で、交通事故死亡者の約6倍です。また、15歳～39歳の死因の第1位が自殺となっています。

あいちこころほっとライン365では、心の相談に応じたいです。

▼とき 3月1日(金)～7日(木)午前9時～午後8時30分(この期間以外は、午前9時～午後4時30分) ▼連絡先 ☎052-951-2881

市では、心の健康相談を実施しています。また、保健師による相談も随時行っています。一度ご相談ください。

**都市計画(案)
縦覧のお知らせ**

市では良好な生活環境の保全のため、生産緑地地区を指定しています。今回、一部地区の解除に伴い、次のとおり

都市計画変更(案)の縦覧を行います。

▼縦覧期間 3月4日(月)～18日(月)(土・日曜日を除く) 午前8時30分～午後5時15分

▼変更理由 農業従事者の死亡等により生産緑地地区の一部地区を解除します。

▼意見書の提出 この変更(案)に意見のある方は、縦覧期間満了日までに市へ意見書を提出することができます。▼縦覧場所・問合せ 都市計画課(南館2階)

**飼い犬の登録のお願いと
狂犬病予防注射について**



生後91日以上の犬は、登録(生涯に一度の手続き)と予防注射が義務づけられています。

また、登録した犬の所有者又は所有地の変更や死亡した場合も届出が必要です。

暮らし・環境

**ボランティア養成講座
～あなたのチカラが
地域の支えになる～**

ボランティア活動に興味はあるけど、何をしたらいいのか分からないという方や、定年後のセカンドキャリア等をお探しの方など、多くの方にご参加をお待ちしています。

▼とき 3月10日(日)午前10時～正午 ▼ところ 清洲総合福祉センター2階第2・3会議室 ▼対象 市内にお住まい又はお勤めの方でボランティアに興味がある方、ボランティア活動をしてみたい方

▼費用 無料 ▼定員 30名 ▼内容 自分の特技やキャリアを生かしたボランティア活

動について ▼申込 市社会福祉協議会地域福祉係へ電話・FAX・Eメールで申込(先着順) ▼問合せ 市社会福祉協議会 ☎052-4001-0031・FAX052-401-0032・Eメール chikikukushi@kyosu-sha.kyo.com

**市民スポーツフェスティバル
空手道体験会**

▼とき 3月31日(日)午前10時～正午 ▼ところ アルコ清洲1階サブホール ▼参加資格 市内にお住まい、お勤め又は通学する方 ※対象年齢は、幼児4歳以上 ▼費用 1人200円(当日支払い) ▼内容 礼儀などの基本作法やミット打ちなどの空手体験 ▼申込 スポーツ課(南館1階)・清洲市民センターに

しびさわやかプラザ・春日B&G体育館に設置の申込用紙にご記入の上、お申し込みください。 ▼申込期限 3月20日(水) ▼主催 市体育協会空手道部会 ▼問合せ スポーツ課(南館1階)



バウンドテニス体験教室

▼とき 3月12日(火)・14日(木)午前10時～正午 ▼ところ アルコ清洲1階サブホール ▼対象 18歳～65歳の方(性別・経験不問)※参加無料・申込不要。直接、会場にお越しください。 ▼内容 長さ10メートル、幅3メートルのコートでゴムボールを打ち合う室内競技です。誰でも手軽にできて、健康づくりに最適です。 ▼持ち物 室内シューズ ▼主催 市体育協会バウンドテニス部会 ▼問合せ 新川バウンドテニスクラブ代表 ☎090・7304・4181

みずとぴあ庄内朝市

みずとぴあ庄内で、新鮮野菜や庄内川流域の産品などを集めた朝市を開催します。また、あわせて土岐石展が開催されます。 ▼とき 3月17日(日)午前9時～正午 ▼ところ みずとぴあ庄内(庄内川水防センター) ▼とれたて朝市 新鮮野菜、くだもの、流域産品などの販売

土岐石展を開催します

▼とき 3月16日(土)午前9時～午後5時・17日(日)午前9時～午後3時 ▼ところ みずとぴあ庄内会議室

土岐石とは?

土岐石は、岐阜県の可児・多治見・土岐・瑞浪・恵那地方に産出する珪化木(太古の木の化石)で、土岐砂礫層の中にのみ産出する貴重な石です。青緑色のものや黄色、紅色等を基調として、それにさまざまな模様が加わり、美しい色合いと、整形も研磨もしない自然のままの姿が魅力です。

なお、朝市当日には、展示とともに土岐石の魅力などについての説明を行います。ぜひ親子でご来場ください。 ▼問合せ 都市計画課(南館2階)

市立図書館 歴史資料展示室から 会期延長のお知らせ

現在開催中の「箕浦コレクシヨンの世界」御下賜品」の会期を3月31日(日)まで延長します。ぜひお越しください。

大会結果等

第13回市民卓球大会結果



1月27日(日)にアルコ清洲で開催されました、市体育協会主催の「第13回清須市民卓球大会」の結果は次のとおりです。(敬称略)

- 中学生男子
 - 優勝 福井翔斗
 - 準優勝 浅野修汰
 - 第3位 中尾光佑・高橋和晃
- 中学生女子
 - 優勝 高山瑠華
 - 準優勝 近藤あき乃
 - 第3位 大野彩華・伊藤奈愛樹
- 一般男子
 - 優勝 竹内凌馬
 - 準優勝 鈴木智大
 - 第3位 加藤教明・横山誠也
- 一般女子
 - 優勝 打田千明

その他

スキーで世界へ！ 関屋選手を応援してください

関屋 卓選手(西枇杷島町)が、フランスで行われる2019 FIS スタース世界大会(アルペンスキー)に出場します。

この世界大会は、フランスのムジエープで3月11日～16日に開催され、関屋選手はスーパードルフト・スラローム・ジャイアントスラロームの合計3種目3競技に出場します。関屋選手への応援をよろしくお願いします。 ▼問合せ スポーツ課(南館1階)

自衛官採用案内

採用種目	自衛隊幹部候補生(一般)	自衛隊幹部候補生(歯科)	自衛隊幹部候補生(薬剤科)
応募資格(2020年4月1日現在)	日本国籍を有する22歳以上26歳未満の方(大学院の修士課程を修了した方(2020年3月学位取得見込みを含む)は28歳未満)	日本国籍を有する20歳以上30歳未満の方で、学校教育法に基づく大学において正規の歯学の課程を修了した方(2020年3月卒業見込みの方を含む)	日本国籍を有する20歳以上28歳未満の方で、学校教育法に基づく大学において正規の薬学の課程(6年制の課程に限る)を修了した方(2020年3月卒業見込みの方を含む)大学院において、薬学修士の学位を受けた方は28歳未満
1次試験	5月11日(土)・12日(日)(12日(日)は飛行要員希望者のみ)	5月11日(土)	
受付期間	3月1日(金)～5月1日(水)		
採用時期	2020年3月下旬～4月上旬		
問合せ	自衛隊愛知地方協力本部小牧地域事務所 ☎0568-73-2190 ホームページ http://www.mod.go.jp/pco/aichi/		

市民相談 3月相談日のお知らせ

相談名	相談日	時間	会場	問合せ
子育て世代包括支援センター	平日随時	午前8時30分～午後5時	健康推進課(北館2階)	健康推進課(北館2階)
女性相談	平日随時	午前9時～午後3時45分	子育て支援課(北館2階)	子育て支援課(北館2階)
家庭児童相談				
母子・父子家庭相談				
消費生活相談員による消費生活相談	毎週月・火・木・金曜日	午後1時30分～4時30分 (受付は午後4時まで)	南館1階 消費生活センター	産業課(南館3階)
市人権擁護委員による人権よろず相談	13日(水)	午前10時～午後3時	西枇杷島会館1階 会議室	社会福祉課(北館1階)
司法書士による消費生活相談(多重債務を含む。)	9日(土)・23日(土)	午後1時30分～4時	北館1階 相談室5	産業課(南館3階)
不動産に関する相談	19日(火)	午後1時～4時	北館2階 相談室1	企画政策課(北館3階)
行政相談	20日(水)	午後1時～3時	北館1階 相談室7	防災行政課(北館3階)
障害者のための出張就業相談	7日(木)	午後1時～午後3時～ ※事前予約が必要です。	北館1階 相談室5	社会福祉課(北館1階)
女性の会による結婚相談	2日(土)・9日(土) 16日(土)・23日(土)	午後1時30分～4時	清洲市民センター 3階	生涯学習課(南館1階)
弁護士による市民無料法律相談	12日(火)・13日(水) 14日(木)	午後1時～4時 ※事前予約が必要です。 (お1人さま年2回まで。)	清洲総合福祉センター 1階 相談室	市社会福祉協議会 総務地域課 ☎052-401-0031

し尿汲取り・浄化槽の清掃業者

清洲・新川地区	西枇杷島地区	春日地区
(株)サンキョークリエイト ☎0587-32-2541	三協商事(株) ☎052-442-3091	(株)サンキョークリエイト ☎0587-32-2541
丸新商事(株) ☎052-400-3688		

納税・納付

税金は、社会を支える柱です。税金は最寄りの金融機関等で納めることができます。納期内の納税・納付にご協力をお願いします。

**納税・納付には、納め忘れが無い
便利な『口座振替』をご利用ください!**

預貯金口座からの自動引落は、納期限日が振替日となります。

日曜・祝日に急病人が出たときは

※急きょ変更になる場合がございますので、当番医又は医師会HPでご確認の上お出かけください。

日付	外科 診療時間 午前10時～正午・午後1時～5時 ●西名古屋医師会 http://www.nni-med.jp/	歯科 受付時間 午前9時30分～11時30分 ●西春日井歯科医師会 http://nisident.com/
3月 3日(日)	西春整形外科 (北名古屋市☎0568-21-5521)	アマノ歯科 (北名古屋市☎0568-25-2348)
3月10日(日)	済衆館病院 (北名古屋市☎0568-21-0811)	はやし歯科 (清須市☎052-409-8888)
3月17日(日)	びわじま整形外科 (清須市☎052-505-8778)	かいがわ歯科 (北名古屋市☎0568-25-4108)
3月21日(祝)	師勝整形外科 (北名古屋市☎0568-23-4181)	せいの歯科クリニック (清須市☎052-401-4618)
3月24日(日)	済衆館病院 (北名古屋市☎0568-21-0811)	川崎歯科医院 (北名古屋市☎0568-22-1130)
3月31日(日)	名古屋整形外科人工関節クリニック (北名古屋市☎0568-22-7772)	よこい歯科クリニック (清須市☎052-408-0451)
4月 7日(日)	やまだ整形外科・リハビリクリニック (北名古屋市☎0568-26-0055)	とくしげ歯科 (北名古屋市☎0568-22-4182)

内科・小児科 受付時間 午前9時30分～11時30分
午後1時～4時30分

西部休日急病診療所
(西枇杷島町花咲84番地)
☎052-503-8277

診療日…日曜・祝日・年末年始(12/30～1/3)



夜間・土曜日の午後

救急医療情報センター
(救急病院をご紹介します。)

☎052-263-1133

健康のためのワンポイントアドバイス

「学習の基礎は良い姿勢とバランス」

学習椅子は体に合っていますか?チェックしましょう。

この春、新1年生になるお子さんがいらっしゃるご家庭では、新年度の準備に忙しいことでしょう。

近ごろでは、子ども部屋があってもリビングで学習したり、兄弟姉妹で兼用したりするご家庭も見受けられます。

椅子に座っているお子さんの姿勢はどうですか。床に足が届いておらず、ぶらぶらしながら学習していませんか。腰掛け方はどうでしょうか。足が床に着いていても腰掛け方が浅くなり、落ちそうになっていませんか。

これらは、お子さんの体に椅子のシートの高さが合っていない場合によく見られることです。座り直してチェックしてみましょう。

椅子のチェックの仕方

- ①背もたれに腰を付けて深く腰掛けてみましょう。腰が当たっていると骨盤が直立した状態でまっすぐになり、良い姿勢になります。
- ②膝と腰の関節を90度(直角)になる様にしましょう。
- ③足先、足裏をしっかりと床に着けましょう。高さ調節が可能な椅子の場合は、足裏がしっかりと床に着くまで下げましょう。足置きがある場合は活用しましょう。

足が浮いている状態では、集中力は養われません。私が担当した中には、図2のように足台や滑り止めシートを置くだけで、正しく鉛筆を持ち、マス目の中に正確な文字を書くことが出来るお子さんがいました。良い姿勢とバランスは、効率よく集中して学習をするための基礎なのです。

家族みんなの椅子が合っているかをチェックして、新たな気持ちで新年度を迎えましょう。



図1 ちょうど良い椅子の例 図2 足置き等で調節した例

<文: 愛知医療学院短期大学教授 高田政夫(作業療法士)>

しよっかいさん
おすすめ!

健康レシピ



ヘルシー
しゅうまい

【材料 2人分】
白菜(葉の部分)

- …… 3枚程度
- 水(蒸し用)…… 70cc
- 豚ミンチ …… 130g
- 玉ねぎ …… 30g
- ごぼう …… 20g
- キャベツ …… 50g
- A 塩 …… ひとつまみ
- しょうが …… 3g
- 酒 …… 小さじ1弱
- しょうゆ …… 小さじ1/3
- 片栗粉 …… 大さじ1弱
- グリーンピース …… 10粒
- からし・しょうゆ(お好みで)

【作り方】

- ①白菜の葉はゆでて、4cm幅の带状に切る。
- ②玉ねぎ、ごぼう、キャベツ、しょうがをみじん切りにする。キャベツには塩ひとつまみを振る。
- ③Aをボールに入れて、粘り気が出るまでよく混ぜ、10等分にし、丸める。
- ④③を带状にした白菜の上に乗せて巻き、しゅうまいのように形を整え、グリーンピースを乗せる。
- ⑤④をフライパンに並べて、水を入れ、蓋をして15~20分蒸し焼きにする。
- ⑥蒸しあがったら器に盛り、お好みでからし、しょうゆをつける。

献立名(1人分)	エネルギー	タンパク質	塩分
しゅうまい(5個) (*しょうゆをつけない場合)	191kcal	14.5g	0.2g

(レシピ提供: 市食生活改善推進協議会)

【管理栄養士コメント】

“しゅうまい”というと、小麦粉で皮を作るのが一般的ですが、今回のしゅうまいは白菜で皮をしています。ヘルシーだけでなく、彩りがきれい! フライパンの中でしゅうまい同士がくっつかない! 冷めても硬くならない! など、おすすめポイントが満載です。塩分は控えめですが、豚肉、ごぼう、玉ねぎなど素材からの旨味で美味しく食べていただけます。しょうゆのつけ過ぎにはご注意ください。

白菜の芯の部分は、みそ汁、鍋、炒め物、浅漬けなどに利用しましょう。

広告

「セレモ友の会」
会員募集中

入会金のみ、月々の掛金・年会費一切不要

0120-09-8128

お問合せ・ご相談 24時間年中無休 ☎052-409-4430 清須市一場福島1244-1

清須市・あま市の セレモニー美和 セレモニー朱雀殿
ご所属はお任せ下さい。 あま市花正七反地 40-1 あま市七宝町川都出屋敷73

広告

JA 西春日井 農産物直売所
アグリマルシェはるひ

生産者直売の
とれたて新鮮野菜が
盛りだくさん!

MAP

春日公民館
春日中学校
アグリマルシェはるひ
春日小学校
学校前
はるひ夢の森公園

愛知県清須市春日振形127 (JA西春日井春日支店隣)
営業案内/9:00~17:00 水曜定休
TEL:052-400-8311