



《主な内容》

行政ニュース

夢広場はるひ

保健だより

教室講座

児童・子育てだより

フォトダイアリー

インフォメーション

2017春
清須ウォーク

P.2

春日五条川さくらまつり
イベント参加者を募集します
市ホームページバナー広告(有料)募集!

P.3

尾張西枇杷島まつり
打上げ花火
協賛募集

P.4

平成28年度(平成29年度採用)
清須市職員採用候補者試験
(第2回追加募集案内)

P.5

皆さんのご意見をお聞かせくださいパブリックコメント
清須市行財政改革推進プラン
(清須市第3次行政改革大綱)の中間まとめ

P.10

新成人おめでとうございます

平成29年清須市成人式

中島誠也さんと木全里江さんによる誓いのことば

(関連ページ 20ページ)



清須市の人口	【総人口】	67,512人(+41人)	【世帯数】	28,018世帯(+33世帯)
	【男】	33,774人(+25人)	【女】	33,738人(+16人)

※()内は前月比
(平成29年1月1日現在)



2017春 清須ウオーク



桜とチューリップを楽しみながら、清須のまちを歩く「2017春 清須ウオーク」を開催します。

コースは、みずとぴあ庄内、愛知県清洲貝殻山貝塚資料館、清洲城などを經由して、五条川さくらまつりの会場「はるひ夢の森公園」へ向かいます。また、今回は特別コースとして、市観光協会の清洲甲冑工房協力の下、甲冑・陣羽織を着用して歩く「桜の甲冑行列」を行います。

清須市の豊かな歴史と自然を感じながら、楽しいひとときをお過ごしください。

と き	4月1日(土) 午前9時受付開始 [受付は午前10時まで 受付後順次スタート] ★少雨決行。午後2時までにゴールしてください。	
コ ー ス	①12kmコース <JR枇杷島駅西口 → みずとぴあ庄内(豊公橋方面) → 新川大橋 → キリンビール工場前 → 貝殻山貝塚資料館 → 清洲城 → はるひ夢の森公園> ②5.5kmコース <JR枇杷島駅東口 → 新川大橋 → 貝殻山貝塚資料館 → 清洲城 → はるひ夢の森公園> ③ 6kmコース <新清洲公園 → 清洲小学校西交差点 → 清洲小学校東堤防 → 五条橋 → 貝殻山貝塚資料館 → 清洲城 → はるひ夢の森公園> ④特 別コース 桜の甲冑行列 ※別途、市観光協会への申込が必要です。 <清洲ふるさとのやかた → 清洲城 → はるひ夢の森公園>	
受付場所	①JR枇杷島駅西口 ②JR枇杷島駅東口 ③新清洲公園 ④清洲ふるさとのやかた	
対 象	健康な方(小学生以下は保護者同伴)	
参加費	無料	
シャトルバス	春日老人福祉センター前からシャトルバスを運行します。 行先 名鉄新清洲駅、JR枇杷島駅東口	
申込方法	はがき又はEメールで代表者の氏名(フリガナ)・郵便番号・住所・電話番号・年齢・性別・参加コース・参加人数(代表者含む。)を記入のうえ、下記あて先までお申込みください。 ■は が き 〒452-8569 清須市須ヶ口1238番地 清須市教育委員会事務局スポーツ課 「清須ウオーク」募集係 ■Eメール sports@city.kiyosu.lg.jp	記載内容 ■代表者の氏名 ■郵便番号 ■住所 ■電話番号 ■年齢 ■性別 ■参加コース ■参加人数
申込締切	3月21日(火)必着	
問 合 せ	スポーツ課(南館1階)	

特別コース 桜の甲冑行列

「桜の甲冑行列」は、清洲甲冑工房の甲冑衣裳を身にまとい、参加者全員でゴール地点を目指し、桜並木を練り歩きます。申込方法は、①～③コースと異なりますので、ご注意ください。甲冑行列の受付・申込方法等は、次のとおりです。詳しくは、市観光協会事務局(産業課(南館3階)内)へお問合せいただくか、市観光協会ホームページをご覧ください。



と き	4月1日(土) 午前8時受付開始	
コ ー ス	桜の甲冑行列 2.5kmコース <清洲ふるさとのやかた → 清洲城 → はるひ夢の森公園>	
受付場所	清洲ふるさとのやかた	
対 象	小学生以上の健康な方 30名程度(1件の申込につき2名まで) ★応募多数の場合、抽選	
申込方法	申込用紙に必要事項を記入のうえ、FAX又はEメールで市観光協会事務局[産業課(南館3階)内]へお申込みください。申込用紙は、市観光協会事務局窓口で受取るか、市観光協会ホームページからもダウンロードできます。 FAX : 052-400-2963 Eメール : city.kiyosu-kanko@jewel.ocn.ne.jp	
申込締切	2月24日(金)必着	
問 合 せ	市観光協会事務局[産業課(南館3階)内]	





春日五条川さくらまつり イベント参加者を募集します



市では、春日五条川さくらまつりを4月1日(土)〔荒天予備日:2日(日)〕に、はるひ夢の森公園において開催します。

今年も、市民の皆様によるステージイベントの参加者を募集します。多くの人で賑わうさくらまつりで、音楽やダンスなどを披露してみませんか。

<募集内容>

参加資格 団体・サークルであればどなたでも参加可能。

開催日、荒天予備日とも都合のつく方

持ち時間 20分以内(入退場を含む。)

・ 出演時間帯は、3月上旬に開催予定の説明会で決定します。

・ 応募者多数の場合、主催者で出演団体の調整をさせていただきます。

<参加申込>

申込用紙を2月1日(水)から産業課(南館3階)窓口で配布しますので、必要事項を記入のうえ、次のとおりお申込みください。

提出場所 産業課(南館3階)

申込締切 2月17日(金)午後5時まで



■問合せ 産業課(南館3階)

市ホームページバナー広告(有料) 募集!

市ホームページ(トップページ下)に掲載するバナー広告(有料)を募集します。

規 格 縦60ピクセル×横120ピクセル、7キロバイト以内
ファイル形式 GIF又はJPEG

掲載期間 月単位(1回の申込で、最大12か月まで可能)
●今回は平成29年4月～平成30年3月

掲載金額 1か月 7,000円

募集枠数 14枠

応募方法 申込用紙に記入押印のうえ、人事秘書課(北館3階)窓口提出してください。

※申込用紙は、市ホームページ(<http://www.city.kiyosu.aichi.jp>)からダウンロードが可能です。

応募期間 2月6日(月)から(ただし、応募数が枠数に到達次第締切とさせていただきます。)

■問合せ 人事秘書課(北館3階)





尾張西枇杷島まつり 打上げ花火協賛募集

この地方の初夏の訪れを告げる尾張西枇杷島まつりは、6月3日(土)・4日(日)に開催します。

勇壮な山車の曳き回しとからくり人形の演舞とともに、まつりを彩る打上げ花火大会への協賛を募集します。皆様方からの協賛により、盛大で華やかな大会となるようご協力をお願いします。

協賛事業 尾張西枇杷島まつり花火大会協賛

花火大会 6月3日(土)午後7時30分から
庄内川リバーランドにて開催 ※荒天の場合、翌日へ順延

協賛募集 市内外を問わず企業・商店、個人の皆様から広く募集します。
(広報清須今月号折込のチラシもご覧ください。)

募集金額 1口**5万円**、**3万円**、**1万円**の協賛を募集します。

特典 皆様からの協賛で、会場を盛り上げるスターマインを打上げます。

5万円 スターマイン(グランドフィナーレ)、観覧席4席提供、打上げ時の協賛者名及びメッセージ紹介、まつりガイド及びポスターへの記載

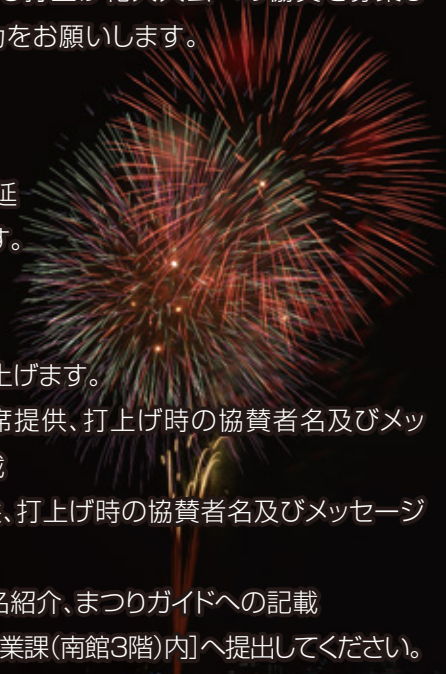
3万円 スターマイン(クライマックス)、観覧席2席提供、打上げ時の協賛者名及びメッセージ紹介、まつりガイドへの記載

1万円 スターマイン(プロログ)、打上げ時の協賛者名紹介、まつりガイドへの記載

申込・問合せ 指定用紙に必要事項をご記入のうえ、市観光協会事務局[産業課(南館3階)内]へ提出してください。詳しくは、市観光協会ホームページをご覧ください。電話でお問合せください。

市観光協会事務局[産業課(南館3階)内] ☎052-400-2911

市観光協会ホームページ <http://www.kiyosu-kanko.jp/>



運転免許証を自主返納された方へ あしがるバスの無料乗車券を発行します

高齢等を理由に運転免許証を返納された方に対して、自家用車に代わる交通手段としてあしがるバスを利用いただくきっかけ作りとするため、無料乗車券を発行します。



項目	内容
対象者	申請時点で65歳以上の方
支援内容	あしがるバス無料乗車券(発行日から3か月有効)
申請方法	①県内の警察署等に運転免許証を自主返納してください。 ②自主返納後、交付申請書に添付書類(警察署等発行の「申請による運転免許の取消通知書」の写し等)を添えて、防災行政課(北館3階)へ申請してください。
申請期限	自主返納した日から1か月以内



■問合せ 企画政策課(北館3階)



寄附をいただきました

庁舎増築にあたり、寄附をいただきました。ご厚意に感謝し、厚くお礼申し上げます。

(順不同)

- | | |
|------------------|-----------------------|
| ○中日信用金庫 様 | 情報表示版(47型液晶ディスプレイ) 4台 |
| ○名古屋清須ロータリークラブ 様 | ソメイヨシノ 1本 |
| ○柳瀬辰久 様 | 絵画 2点 |



平成28年度(平成29年度採用) 清須市職員採用候補者試験【第2回追加募集】案内

平成28年度(平成29年度採用)の清須市職員採用候補者試験【第2回追加募集】を次のとおり実施します。

●職種、人員及び受験資格等

職 種	採用予定人員	受 験 資 格
保健師	若干名	平成2年4月2日以降に生まれた方で、保健師資格を有するか今春取得見込みの方
保育士及び幼稚園教諭	若干名	平成2年4月2日以降に生まれた方で、保育士資格と幼稚園教諭免許の両方を有するか今春取得見込みの方

- 受付期間 平成29年2月1日(水)～10日(金)
- 受付時間 月～金曜日の午前8時30分～午後5時15分(正午～午後1時を除く。)
- 申込方法 申込書、履歴書などの申込書類を持参又は郵送で提出してください。
※申込書及び履歴書については、市指定の用紙を使用してください。
試験案内、申込用紙及び履歴書は人事秘書課(北館3階)で直接受取るか、市ホームページからダウンロードしてください。

●試験期日及び試験内容

	第1次試験	第2次試験
試験日	平成29年2月19日(日)	平成29年2月22日(水)
試験内容	教養試験、論文試験、専門試験及び適性検査	面接及び体力測定 実技(保育士及び幼稚園教諭のみ)
合格発表(予定)	第1次試験及び第2次試験の結果を踏まえて2月下旬に文書にて通知します。	

- 申込・問合せ 清須市役所企画部人事秘書課(北館3階)
〒452-8569 清須市須ヶ口1238番地 ☎052-400-2911

消費者トラブル注意報! 高齢者を狙った健康食品のしつこい電話勧誘に注意!

「断ったにも関わらず、商品が送られてきた」「買うとはっていないのに商品が届いた」「断り切れずに承諾してしまい商品が届いた」など商品が代金引換で送られてきた時は一旦、受取り拒否をしましょう。

「断った」「買うとはっていない」場合、契約は成立していません。また、断り切れずに承諾してしまっても、電話勧誘の場合、契約書面を受取った日から8日間はクーリングオフできます。

お困りの時は、消費生活相談をご利用ください。電話での相談も受け付けています。



■問合せ 産業課(南館3階)



ご協力ください! 適正なごみの出し方

■問合せ 生活環境課(北館2階)

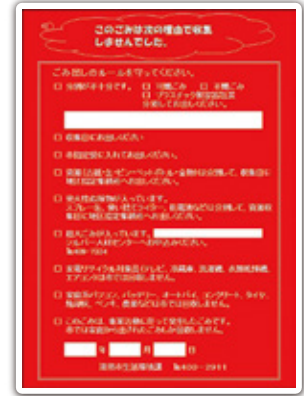
分別が不十分なごみ袋に対する警告シール

市では市民の皆様へ、可燃ごみ、不燃ごみ、プラスチック製容器包装、資源、発火性危険物、粗大ごみに分別して出していただくことをお願いしています。

しかし、中には分別が不十分なごみ袋や粗大ごみとして区分されている物が不燃ごみに出されているものを見かけます。ごみは、きちんと分別されれば、資源として再利用できるものがたくさんあります。

そのため、市では分別が不十分なごみ袋などに対しては、警告シール(右図)を貼り、回収を行っていません。警告シールが貼られたごみは、「清須市資源とごみのガイドブック」を参照に分別し、改めて指定日にごみを出し直してください。

これからもごみ分別及びごみの適正排出と削減にご理解とご協力をお願いします。



粗大ごみの申込は清須市シルバー人材センターへ

粗大ごみの収集は、申込から約2、3週間後の収集となります。ただし、状況によりそれ以後となる場合もあります。

●**出す場所** ご自宅前又は収集車が進入可能な道路など交通安全上支障のない場所

●**出し方**

①**電話で申込む**

- ・住所・氏名・電話番号・粗大ごみの種類を伝え、お申込みください。
- ・1回で5点まで申込みできます。
- ・予約後、粗大ごみの変更又はキャンセルがある場合は、必ずご連絡ください。

②**粗大ごみ処理券を購入する**

- ・粗大ごみ処理券を必要な枚数購入してください。
- ・粗大ごみ処理券は、指定ごみ袋取扱店でお求めください。
- ・粗大ごみ処理券は、1点につき1枚800円となります。

③**粗大ごみに処理券を貼り、収集日に出す**

- ・収集日は、申込時にお伝えします。
- ・処理券に氏名を記入して粗大ごみに貼り、収集日当日の朝8時までに指定された場所へ出してください。
- ・収集の時間は指定できません。また、立会いは必要ありません。
- ・持込みはできません。

●**申 込** 市シルバー人材センター☎052-409-7334

●**受付時間** 午前9時～午後5時(土・日曜日、祝日及び年末年始は除く。)

粗大ごみ



コンポスト基本講座 ～設置型コンポストの正しい使いかたを学びませんか～

家の庭や畑の片隅で眠っている設置型コンポストがありませんか。コンポスト(容器)の活用は、これから広がっていくエコ社会では大変有意義な取り組みです。

正しいコンポスト(容器)の使い方を学び、落ち葉も雑草も野菜くずも堆肥にしてみましょう。

※ぼかし肥(元肥、追肥に使える)の作り方も併せて学習します。

と き 3月25日(土) 午前9時30分～11時30分

と ころ みずとびあ庄内(庄内川水防センター・西枇杷島北枇杷池15番地)

参加費 無料 **定 員** 30名(先着順)

講 師 循環生活研究所会長 波多野信子氏 **協 力** チャレンジ・エコクラブ

申 込 生活環境課(北館2階)へ



アルコ清洲 指定管理者選定のお知らせ

平成29年4月1日から5年間の清須市清洲勤労福祉会館(アルコ清洲)の指定管理者に、ハマダスポーツ企画・ドゥ・メンテックスグループが選定されました。選定経過については、市ホームページをご覧ください。

■問合せ スポーツ課(南館1階)

カルチバ新川からののお知らせ

プリペイドカードに関するお知らせ

券売機の入替えに伴い、プリペイドカードが変更となりました。現在、新しいカードへの切替えを行っています。

切替えの期限は、**3月31日(金)まで**となります。ご利用者の皆様は、お早めに新しいカードへの切替えをお願いします。

■問合せ カルチバ新川 ☎052-401-2666

臨時休館のお知らせ

次の日程において、館内メンテナンス及び修繕工事のため、臨時休館します。

期間 2月27日(月)～3月3日(金)

また、電気設備の修繕工事による停電のため、2月27日(月)～3月1日(水)の間、カルチバ新川周辺の街灯が点灯しません。

ご迷惑をおかけしますが、皆様のご理解とご協力をよろしく申し上げます。

■問合せ スポーツ課(南館1階)

清洲総合福祉センター臨時休館のお知らせ

次の日程において、施設設備点検・館内清掃を実施するため、臨時休館します。

期間 2月24日(金)～27日(月)

ご迷惑をおかけしますが、皆様のご理解とご協力をよろしく申し上げます。

※なお、2月24日(金)・27日(月)については、市社会福祉協議会は通常業務を行っています。御用の方は、事務所までお越しください。

■問合せ 市社会福祉協議会 ☎052-401-0031

「虐待かもしれない?」と感じたら、迷わずご連絡ください

虐待はあなたの身近で起こっているかもしれません。「虐待かもしれない?」と感じたら、迷わず次の窓口までご一報ください。相談内容や情報源の秘密は守られます。たとえ調査の結果虐待でなかったとしても、情報提供者の責任が問われることはありません。

児童虐待の場合

通告受付窓口	電話番号	受付時間
児童相談所 全国共通ダイヤル	189 (いちはやく)	24時間 365日
中央児童・ 障害者相談 センター	052-961-7250	月～金曜日(平日) 午前8時45分～ 午後5時30分
子育て支援課 (北館2階)	052-400-2911(代)	月～金曜日(平日) 午前8時30分～ 午後5時15分

高齢者虐待の場合

相談窓口	電話番号	受付時間
高齢福祉課 (北館1階)	052-400-2911(代)	月～金曜日(平日) 午前8時30分～ 午後5時15分
清須市 地域包括 支援センター	052-409-9010	月～金曜日(平日) 午前8時30分～ 午後5時15分

※緊急時は時間外・休日可。生命の危機があると考えられる時は、すぐに110番へ通報をお願いします。



平成27年度決算に基づく清須市の 連結財務諸表の概要をお知らせします

市だけではなく、行政サービスを提供している関係団体も含めた資産・負債の状況、行政サービスに要したコスト、資金収支の状況などを明らかにするため、市の全会計に加えて、清須市が加入している一部事務組合、出資を行っている尾張土地開発公社・(福)清須市社会福祉協議会などを連結した財務諸表を作成しています。

連結対象

○清須市の会計

普通会計(一般会計)、水道事業会計、下水道事業特別会計、国民健康保険特別会計、介護保険特別会計、後期高齢者医療特別会計

○市の行政サービスを提供する関係団体

西春日井広域事務組合、五条広域事務組合、尾張市町交通災害共済組合、愛知県後期高齢者医療広域連合、尾張土地開発公社、(福)清須市社会福祉協議会

※金額は、項目ごとに表示単位未満を四捨五入しているため、合計と一致しない場合があります。

※普通会計(一般会計)に基づく財務諸表など、詳しい内容は市ホームページに掲載しています。

● 連結貸借対照表 ●

[平成28年3月31日現在]

借 方		貸 方	
【資産の部】 将来に引き継ぐ財産		【負債の部】 これから負担する分	
1. 公共資産 959億4千万円		1. 固定負債 336億5千万円	翌々年度以降に返済する地方債など
●(1)生活インフラ・国土保全 476億4千万円		2. 流動負債 24億5千万円	
●(2)教育 231億5千万円		負債合計 361億0千万円	翌年度に返済する地方債など
●(3)福祉 60億7千万円			
●(4)その他の資産 189億5千万円		【純資産の部】 これまでの世代で負担した分	
●(5)売却可能資産 1億4千万円		純資産合計 703億1千万円	
2. 投資等 57億1千万円			
●3. 流動資産 47億5千万円			
うち資金 44億2千万円			
資産合計 1,064億1千万円		負債・純資産合計 1,064億1千万円	

連結貸借対照表は、行政サービス提供のための資産をどのくらい有しており、それに対する地方債等の将来世代の負担となる債務がどのくらいあるかなどの清須市がどれほどの資産や債務を有しているかを表しています。

公共資産は、平成26年度末の公共資産残高に平成27年度中に取得した資産を加え、平成27年度中の減価償却分を減じて算出しています。資産の用途としては、道路・公園などの生活インフラ・国土保全が最も多く、次いで学校・社会教育施設などの教育関係が多くなっています。

資産合計(将来に引き継ぐ財産)1,064億1千万円から、負債合計(これから負担する債務)361億円を引いた純資産合計(これまでの世代による負担額)は703億1千万円となっています。



● 連結行政コスト計算書 ●

〔自 平成27年4月 1日〕
〔至 平成28年3月31日〕

【経常行政コスト】

人にかかるコスト	45億0千万円
物にかかるコスト	90億5千万円
移転支出的なコスト	231億4千万円
その他のコスト	6億5千万円
経常行政コスト合計(a)	373億4千万円

【経常収益】

経常収益合計(b)	91億5千万円
-----------	---------

【差引】純経常行政コスト(a)-(b) 281億9千万円

連結行政コスト計算書は、市などが行政サービス提供のために要した経費とその財源となる使用料・手数料等の収入を表しています。

「移転支出的なコスト」が大きくなっているのは、国民健康保険事業や介護保険事業などの額が大きいためです。

経常収益には、使用料・手数料や国民健康保険税など、主に受益者負担による収入が計上されています。

経常行政コスト(a)から経常収益(b)を引いた純経常行政コストは281億9千万円となっており、経常行政コストの多くが、税金などの受益者負担以外の収入で賄われていることがわかります。

● 連結純資産変動計算書 ●

〔自 平成27年4月 1日〕
〔至 平成28年3月31日〕

	純資産合計
期首純資産残高	686億6千万円
純経常行政コスト	△281億9千万円
一般財源	164億7千万円
補助金等受入	132億9千万円
臨時損益	0千万円
資産評価替えによる変動額	0千万円
その他	8千万円
期末純資産残高	703億1千万円

連結純資産変動計算書は、貸借対照表の純資産(資産から負債を差し引いた額)が、1年間でどのように増減したかを表しています。

純経常行政コストが281億9千万円かかったことで純資産が減った一方、地方税などの一般財源収入が164億7千万円、補助金等の受入が132億9千万円となっており、平成26年度末に686億6千万円だった純資産残高は、平成27年度末には703億1千万円となっています。

● 連結資金収支計算書 ●

〔自 平成27年4月 1日〕
〔至 平成28年3月31日〕

【経常的収支の部】

経常的な行政サービスの収支の状況です。

支出合計	337億7千万円
収入合計	382億2千万円
経常的収支額①	44億5千万円

【公共資産整備収支の部】

公共施設等の整備の収支の状況です。

支出合計	52億7千万円
収入合計	41億0千万円
公共資産整備収支額②	△11億7千万円

【投資・財務的収支の部】

基金の積み立てや借金の返済などに係る収支の状況です。

支出合計	35億7千万円
収入合計	1億4千万円
投資・財務的収支額③	△34億3千万円

合計(当年度資金増減額)④(①+②+③) △1億5千万円

前年度末資金残高⑤	18億7千万円
今年度末資金残高⑥(④+⑤)	17億2千万円

連結資金収支計算書は、1年間の行政サービス提供にどれだけお金が入り、どれだけ使ったかを表しています。

お金の流れを活動区分別(経常的収支、公共資産整備収支、投資・財務的収支)に表すことで、それぞれの活動における現金の獲得・使用の状況を明確にしています。

経常的な行政サービスの収支状況を示す「経常的収支の部」における収支額は44億5千万円(①)、公共施設等の整備の収支状況を示す「公共資産整備収支の部」における収支額は△11億7千万円(②)、基金の積み立てや借金の返済などに係る収支状況を示す「投資・財務的収支の部」における収支額は△34億3千万円(③)となっており、1年間で資金は1億5千万円(④)減少しています。

その結果、平成26年度末の資金残高(⑤)が18億7千万円だったことに對し、平成27年度末の資金残高(⑥)は17億2千万円となっています。

※連結貸借対照表の「資金」には、普通会計の「財政調整基金」及び「減債基金」が含まれますが、「資金」からこれらを除いた金額が、連結資金収支計算書の「期末資金残高」と一致します。

■ 問合せ 財政課(南館3階)



12月議会定例会

■問合せ 議事調査課(南館4階)

農業委員会の委員及び農地利用最適化推進委員の定数に関する条例案など20議案を可決

定例会は、平成28年12月2日から20日までの19日間の会期で開き、初日に市長提出議案の上程・説明があり、諮問案件である人権擁護委員候補者の推薦については、同日、適任と決しました。

また、議員発議による「地方議会議員の厚生年金への加入を求める意見書(案)」が上程され、朗読説明が行われ、採決の結果、全員賛成で原案どおり可決しました。その他の議案については、8日に質疑が行われた後、各所管の常任委員会に付託しました。

最終日には、それぞれの常任委員会の審査結果が委員長から報告され、採決の結果、全議案が原案どおり可決しました。

可決された主な議案

- ◆農業委員会の委員及び農地利用最適化推進委員の定数に関する条例案
- ◆農業委員会委員候補者選考委員会条例案 ◆職員の勤務時間、休暇等に関する条例の一部を改正する条例案
- ◆議会議員の議員報酬、費用弁償及び期末手当に関する条例の一部を改正する条例案
- ◆特別職の職員で常勤のもの給与及び旅費に関する条例の一部を改正する条例案
- ◆職員の給与に関する条例の一部を改正する条例案 ◆公の施設の指定管理者の指定について
- ◆平成28年度一般会計補正予算(第3号)案 ◆地方議会議員の厚生年金への加入を求める意見書(案)

諮問案件

◆人権擁護委員候補者の推薦につき意見を求めることについて

人権擁護委員候補者を推薦することについて、人権擁護委員法第6条第3項の規定により、議会の意見を求める。 佐藤清明 氏

詳しくは、広報清須今月号折込の「市議会だより第44号」及び市ホームページをご覧ください。

皆様のご意見をお聞かせください パブリック・コメント

清須市行財政改革推進プラン(清須市第3次行政改革大綱)の中間まとめ

平成29年度から始まる「清須市第2次総合計画」に基づいた行政運営の推進を図るため、その下支えとなる行財政基盤の構築に向けた市の行財政改革の方向性を定めるとともに、必要となる具体的な取組項目を定める「清須市行財政改革推進プラン(清須市第3次行政改革大綱)」の策定を現在進めています。

その中間まとめの内容について、市民の皆さんから意見の募集を行います。

観 覧 場 所 観 覧 時 間	○企画政策課(北館3階)・にしび創造センター・にしびさわやかプラザ・西枇杷島老人福祉センター・アルコ清洲・清洲市民センター・清洲総合福祉センター・カルチバ新川・新川ふれあい防災センター・新川福祉センター・春日老人福祉センター・春日公民館・市立図書館 午前8時30分～午後5時15分(閉庁、休館日を除きます。) ○市ホームページ パブリック・コメントのページ
意 見 提 出 資 格	市内にお住まい、お勤め、在学の方及び事務所又は事業所を有する方
意 見 提 出 方 法	案件名、氏名(法人名)及び住所を記入のうえ、郵送、FAX、Eメール、窓口又は提出箱への投函により提出してください。 様式は問いませんが、市ホームページからダウンロード又は各閲覧場所に設置してある提出用紙をご利用いただくこともできます。 ※電話、口頭でのご意見は受付しません。 ▼郵送(住所不要)・FAX・Eメールの場合 〒452-8569 清須市役所 企画政策課 宛て FAX 052-400-2963 Eメール kikakuseisaku@city.kiyosu.lg.jp ▼窓口の場合 企画政策課(北館3階) ▼投函の場合 各閲覧場所に設置された提出箱へ投函してください。
意 見 応 募 期 間	2月9日(木)～3月10日(金) (郵送は締切日の消印有効、その他は締切日必着)
提出されたご意見の 取 扱 い ・ 対 応	提出されたご意見は、整理・分類したうえで、市の考え方とともに一定期間公開します。(個人情報に関しては公開しません。)

■問合せ 企画政策課(北館3階)

広報清須の記事をつくってみませんか？ 市民記者 追加募集!!

地域の身近な話題や行事などを取材し、広報清須で連載中の「市民記者がゆく! まちなかWatch」を作成していただく市民記者を追加募集します。

内 容

- 地域の身近な話題や行事などの取材、写真撮影及び取材した記事の作成など
- 市民記者活動中のケガなどに備えて、ボランティア活動保険に加入し、保険料は市が負担します。
- 取材、打合せなどに関する手当は支給しません。

応募資格 18歳以上で市内にお住まい、お勤め又は在学の方

活動開始 平成29年4月から

募集人数 若干名

募集期間 2月24日(金)まで ※必着

応募方法

人事秘書課(北館3階)に備えてある応募用紙に必要な事項を記入のうえ、人事秘書課へ提出してください。
※応募用紙は、市ホームページ(<http://www.city.kiyosu.aichi.jp/>)からダウンロードできます。

その他 必要に応じて面接を行います。

問合せ 人事秘書課(北館3階)



清洲城ボランティア武将と清洲城武将隊焔組キラメキダッシュ

嬉しい気持ちと3度目の参加という事もあり、緊張することも少なく、心にも余裕ができたのか、自然に笑顔で手を振りながら、来場

私は、清洲城ボランティア武将隊に所属し、活動しています。今回ボランティア武将隊としては3度目の「清洲城信長まつり」に参加してきました。
まつり当日は、「清洲甲冑工房」で作っていただいた、それぞれのメンバーのマイ甲冑を着ての出陣でした。採寸をしてから、実際に着られる日をずっと待ちわびていました。
まつりでは、全員新しい甲冑で

これからも清洲城ボランティア武将として、少しずつでも色々な事に挑戦して、今年の信長まつりでは、より一層来城された方たちに楽しんでもらえるようなおもてなしをしていきたいと思えます。



清洲城信長まつりでのステージ

者へのおもてなしを行うことができました。
また、ステージイベントでは、今回、新たにデビューした「清洲城武将隊焔組キラメキダッシュ」のメンバーと一緒にステージに立ち、3つの「清須市の花・木」と清須市を流れる3つの川の説明のお手伝いをしました。

市民記者がゆく!
3度目の清洲城信長まつり

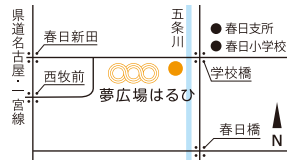
まちなかWatch 21

市民記者 成瀬 瞳





るひ



【清須市はるひ美術館】

所在地：〒452-0961 清須市春日夢の森1番地
 電話：052-401-3881
 開館時間：午前10時～午後7時(入館は午後6時30分まで)
 休館日：2/5(日)～7(火)・13(月)・20(月)・27(月)

清須市はるひ美術館 2月の行事予定

清須市はるひ絵画トリエンナーレ アーティストシリーズ

観覧料

一般200円(160円) 中学生以下無料
 ※()内は20名以上の団体料金
 ※各種障害者手帳提示者及び付添人1名は無料

市はるひ美術館では開館以来、新たな才能の発掘・育成を目指し、絵画の公募展を開催してきました。

アーティストシリーズは、この公募展で高く評価された作家を個展形式で紹介する展覧会です。

Vol.83 北藪和 展

2017年2月8日(水)ー26日(日)



《のしてんてん「道」》

清須市第8回はるひ絵画トリエンナーレ
優秀賞受賞作品

アーティストトーク

2月11日(祝) 午後2時から(40分程度)
申込不要

北藪和さんが作品や制作について語ります。作家本人のお話が聞ける貴重な機会です。お気軽にご参加ください。

高北幸矢館長アートトーク

アートの面白さを館長がレクチャー！
月に1回開催しています。

【今月のテーマ】

『明治日本画家の革新、菱田春草の才と薄幸。』

と き：2月25日(土) 午後4時～5時

ところ：市立図書館2階研修室

参加費：無料

申 込：前日までに電話申込 ☎052-401-3881

北藪さんの作品タイトルに使われている「のしてんてん」という言葉は、どういう意味なのでしょうか？これは「心」という漢字を「ノ」「し」「、(点々)」の要素に分解して名付けられたものです。人間の心の在り方について追求し、独自の哲学思想を作品に反映させている北藪さん。最近は、「今この瞬間を生きる」ことをテーマにますます精力的に制作に励んでいます。作品を前にした私たちは、瞑想に耽るように、北藪さんが作品を通して語りかける真理に触れることになるのです。

北藪和 (きたやぶわあ)

1953年 和歌山県生まれ

1984年 『のしてんてん 10万人の顔』画集出版

1985年 松田豊(具体美術協会)に師事

1997年 『のしてんてん系宇宙』出版

2015年 第1回アートオリンピア 2015 実行委員会特別賞

2016年 第29回全国絵画公募展 IZUBI 入選

全興寺(大阪)、システムギャラリー(大阪)をはじめ各所で個展・グループ展多数開催。



《のしてんてん「歲月」》2009年



《のしてんてん'07.6-1'》2007年

画材はシャープペンシル。
緻密な描写に驚かされます！
いくつかの作品を組み合わせたり、空間全体を構成したりとスケール感の大きな展示です。



《のしてんてん「浄土」》2014年



夢広場は

清須市立図書館 2月の行事予定

【清須市立図書館】

所在地：〒452-0961 清須市春日夢の森1番地
電話：052-400-1044
開館時間：午前10時～午後7時
休館日：2/6(月)・13(月)・20(月)・27(月)・28(火)

国際交流員エリザベスによる スペインのお祭り“カーニバル”



スペインで2月に行われるお祭り「カーニバル」では、街のあちこちで、みんなが仮面をかぶったり仮装したりして楽しめます。スペイン出身のエリと一緒に、オリジナルの仮面を手作りして、本物の伝統衣装を着て写真を撮ろう！

- 【と き】2月11日(祝) 午後2時から
- 【ところ】1階おはなしの部屋
- 【対象】5歳から 【定員】15名
- 【申込】電話又は1階カウンターにて受付中

図書館スタッフによる 大人向けおはなし会

誰かにおはなしを語り聞かせてもらう機会を、大人の皆様にも。

- 【と き】2月18日(土) 午後4時から
- 【ところ】1階交流テラス



プチ工作 紙コップひなミッド

【とき】2月1日(水)からスタート！



紙コップに顔を描いて、おひなさまをつくろう！1階カウンターで待ってるよ！

1階児童企画 日本ってすてき！

日本には、独自の誇れる文化がたくさんあります。日本の衣食住やひなまつりの本を展示します。

2階一般企画 ミドクボン

図書館で購入してから1度も貸出されていない本を集めました。見逃していた面白い本に出会えるかも？

2階ティーンズ企画 図書館にある 変な本ばかり集めてみました

変な生き物、変な登場人物……。どこかが「変」な、一風変わった本だけの展示です。

※今月の「図書館スタッフのオススメ本コーナー」はお休みです。

平成29年度前期 清須市立図書館 絵本ゼミ(全6回) ～ロングセラー絵本を読んで見る目を養う～

絵本を選ぶ目を養うための勉強会。今年度は40年以上読み継がれているロングセラー絵本を読みます。前期では、海外作家に焦点を当てます。絵本に興味のある方なら、どなたでもご参加いただけます。

- 【と き】4月14日(金)・5月12日(金)
6月9日(金)・7月14日(金)
8月11日(祝)・9月8日(金)
午前10時30分～正午
- 【ところ】2階研修室 【定員】20名
- 【申込】2月14日(火)から電話又は1階カウンターにてスタッフにご確認ください。

平成29年度前期 図書修繕講座(全6回)

本を修繕するスキルを身につける初心者向け講座です。

- 【と き】4月25日(火)・5月23日(火)
6月27日(火)・7月25日(火)
8月22日(火)・9月26日(火)
午後2時～3時30分
- 【ところ】2階研修室 【定員】20名
- 【申込】2月14日(火)から電話又は1階カウンターにてスタッフにご確認ください。



歴史資料 展示室



昭和の子どもたち 一育ちと玩具を通して

近年では室内で遊ぶテレビゲームが浸透していますが、戦前から昭和40年代には、空地や路地裏等で安価でシンプルな玩具で遊ぶ子どもたちが溢れ、歓声が上がっていました。それらに関連する市所蔵民具・書籍等を展示します。

- 【と き】3月26日(日)まで
- ※図書館の開館日・開館時間に準じます。



お試し運用 冬期開館時間変更のお知らせ

2月24日(金)まで、試験的に開館時間を下記のとおり変更します。来年度以降の正式運用検討中。ぜひご意見をください。

- 【土・日曜日】午前10時～午後7時(通常どおり)
- 【平日】午前10時～午後6時

行政ニュース
夢広場はるひ
保健だより
教室・講座
児童・子育てだより
フォトダイアリー
インフォメーション



こころも からだも よい睡眠で健やかに



近年、ライフスタイルの多様化で、寝る時間や起きる時間が不規則となり、生活リズムが乱れている方が増えています。

睡眠は、脳やからだの休息のために重要です。また、記憶の定着やからだの調子を整えるはたらきがあります。

しっかり寝ているつもりでも、日中眠くなったり、やる気がでなかったりするときは、睡眠のとり方や生活を見直す必要があります。

良い睡眠をとるために

- ・眠たくなってから、床に就こう
- ・同じ時刻に起床し、早起き・早寝をしよう
- ・朝、目覚めたら日光をとりいれよう
- ・朝食を食べよう
- ・適度にからだを動かそう
- ・寝る前にスマートフォンやパソコンなどの強い光は避けよう
- ・寝る前のカフェイン(日本茶やコーヒー、紅茶、チョコレートなど)やアルコールは控えよう



心の健康相談でお話しませんか

- うつ相談 医師：隔月1回 指定日 予約制
- 心の健康相談 臨床心理士：毎月1回 指定日 予約制
- 電話・面接相談 保健師：平日 午前8時30分～午後5時

☎052-400-5822(直通)

・他の相談機関については、愛知県や市ホームページをご覧ください。

こころの体温計でこころの健康度をチェック

こころの体温計は、パソコンやスマートフォン、携帯電話で気分の落ち込み具合やストレスの状態をチェックできるシステムです。

- ・パソコンは で検索
<https://fishbowlindex.jp/kiyosu/>
- ・スマートフォンや携帯電話はこちらから (QRコード) ⇒



眠れないときや
こころがづらい
ときには

■問合せ 健康推進課(北館2階)

《母子保健事業》 ☎は申込が必要です。詳細は、「平成28年度母子保健事業日程表」でご確認ください。

- ◎母子健康手帳はすべての事業に必要です。乳幼児健診には問診票を記入し、ご持参ください。
- ◎対象月にご都合の悪い方は、他の日程でお受けください。準備の都合がありますので、事前にご連絡ください。
- ◎発熱をしているなど体調の悪い時は、他の子に感染させる可能性があるため来所を差控えてください。
- ★子育てアプリ「キヨスマ」を登録すると、健診等の日程や詳細が確認できますので、ご活用ください。

名称	実施日	会場	受付時間	対象・詳細	
母子健康手帳交付	2月23日(木)	春日保健センター	午前10時30分～11時	妊婦 持ち物：妊娠届出書、マイナンバーカード(個人番号カード)か通知カード及び身分証明できるもの	
	随時(平日)	健康推進課(北館2階)	午前8時30分～午後5時		
パパママ教室	2月7日(火)	西枇杷島保健センター	午後1時15分～1時30分	妊婦と夫 テーマ「分娩・授乳」	
☎母乳・卒乳相談	2月14日(火)	西枇杷島保健センター	母乳 午前9時30分～10時50分 卒乳 午前11時10分～	母乳不足や卒乳に関する相談(母乳相談は個別、卒乳相談は集団) 申込開始は2月7日(火)から	
乳幼児健康相談	2月14日(火)	西枇杷島保健センター	午前9時30分～10時30分	乳幼児と保護者 身体計測、発育等の育児相談	
ふたごの会	2月14日(火)	西枇杷島保健センター	実施時間 午前9時30分～11時	双子のお子さんと保護者、多胎の妊婦	
離乳食講習会	2月21日(火)	清洲保健センター	午前9時45分～10時	離乳食初期～中期の方	
乳幼児健診	4か月児	2月9日(木)	西枇杷島保健センター	午前9時30分～10時	H28年10月生まれ
		2月23日(木)	春日保健センター		
	1歳6か月児	2月9日(木)	西枇杷島保健センター	午後1時15分～1時45分	H28年3月生まれ ※当日受けられない方は1歳の前日まで医療機関で受診できます。受診券を発行しますので、健康推進課(北館2階)へ母子健康手帳と印章をご持参し申請してください。
		2月3日(金)	清洲保健センター		
2月16日(木)		西枇杷島保健センター			
3歳児	2月6日(月)	新川保健センター	午後1時15分～1時45分	H27年6・7月生まれ 持ち物：歯ブラシ・タオル	
	3月6日(月)	新川保健センター			
	3月21日(火)	春日保健センター			
	2月6日(月)	新川保健センター			
2歳児相談 歯ぐい健診	2月23日(木)	春日保健センター	午後1時15分～1時45分	H26年1・2月生まれ 持ち物：歯ブラシ・タオル ※目と耳の検査を事前に実施してください。 ※当日会場で尿検査をします。	
	2月23日(木)	春日保健センター			
	3月9日(木)	西枇杷島保健センター			
2歳6か月児 歯なま健診	2月28日(火)	清洲保健センター	午後1時15分～1時45分		
2歳児相談 歯ぐい健診	2月2日(木)	西枇杷島保健センター	午後1時15分～1時45分	H27年1月生まれ 持ち物：	
2歳6か月児 歯なま健診	2月2日(木)	西枇杷島保健センター	午前9時15分～9時45分	H26年7月生まれ 歯ブラシ・タオル	
予防接種	★清須市・北名古屋市・豊山町の指定医療機関以外(愛知県内に限る。)でも予防接種ができます。 【対象】かかりつけ医が指定医療機関以外の方、里帰り出産等のため指定医療機関で接種ができない方 【方法】協力医療機関であるかをかかりつけ医に確認し、健康推進課(北館2階)へ申請後接種してください。				

《成人保健事業》 ☎は申込が必要です。

名称	実施日	会場	実施時間	対象・詳細
☎節目年齢歯科健診	3月まで	市内指定医療機関	診療時間内	H28年4月1日に満40・45・50・55・60・65・70歳の方 健康保険証持参 費用無料 医療機関に要予約
市民健康相談	2月15日(水)	西枇杷島保健センター	午後1時30分～3時	血圧測定、尿検査、健康等に関する個別相談 担当：保健師、管理栄養士 管理栄養士を希望の方は要予約
☎うつ相談	2月9日(木)	清洲保健センター	午後1時30分～2時20分 午後2時30分～3時20分	心の健康に関する個別相談【秘密厳守】 ご本人以外からの相談も可 担当：医師(うつ相談)、臨床心理士(心の健康相談) 申込開始は相談日の2週間前から
☎心の健康相談	2月24日(金)	清洲保健センター	午後3時30分～4時20分	
禁煙サポート相談	随時	健康推進課(北館2階)にて電話相談又は面接相談 平日 午前8時30分～午後5時		禁煙をしたい方、ご家族の禁煙についての相談 禁煙サポートや禁煙外来のご案内
☎市民健康講座 「人間関係力を育もう～あなたも他者も大切にできる～」	3月6日(月)	春日保健センター 大集会室	午前9時30分～11時30分	人間関係を良好に保つためのコミュニケーションの方法を学ぶ講座とストレッチ体操 申込開始は2月6日(月)から 詳細は26ページをご覧ください。
☎市民健康講座 「知って防ごう慢性腎臓病(CKD)」	3月10日(金)	春日保健センター 大集会室	午後2時～3時	新たな国民病ともいわれる慢性腎臓病について学ぶ講座 申込開始は2月10日(金)から 詳細は26ページをご覧ください。
☎シニアのための 体力測定会	3月2日(木)	春日保健センター	午前9時15分～正午	身体機能測定、認知機能測定 申込開始は2月6日(月)から 詳細は24ページをご覧ください。
	3月3日(金)	新川ふれあい防災センター	午後1時15分～4時	
☎もの忘れ相談	2月17日(金)	新川保健センター	午後2時～3時30分	認知症かかりつけ医による相談 ご本人以外からの相談も可 申込開始は2月3日(金)から 詳細は24ページをご覧ください。

《食生活相談事業》 離乳食や生活習慣病予防の食事、介護食など食生活に関する個別相談

名称	実施日	会場	実施時間	対象・詳細
☎食事なんでも相談室	2月15日(水)	西枇杷島保健センター	午後1時30分～3時	担当:管理栄養士 申込受付中 電話相談 (平日 午前8時30分～午後5時)も随時受付中

清洲市民センター	清洲弁天96番地1	052-409-6471
春日公民館	春日東出8番地2	052-400-2700



生涯学習講座

★市内にお住まい又はお勤めの方が対象です。

生涯学習課(南館1階)
☎052-400-2911

天文開放

とき 2月17日(金)
午後7時～8時30分
ところ にしび創造センター
4階天体ドーム

テーマ 冬の星座と星雲星団
講師 理科教諭
川村吉弘氏

※雨天の場合は、中止です。
くもりの場合は、その時の天候により判断しますので、生涯学習課(南館1階)に午後4時以降にお問合せください。
※申込不要。小さなお子さんや家族での参加もできます。
※中学生以下は、保護者の送迎が必要です。

市生涯学習人材バンクの登録者を募集します

あなたの資格や豊富な経験を活かしてみませんか?個人・団体の登録ができます。

生涯学習人材バンクとは

「新しいことを学びたい人」と「自分が学んだことを伝えたい人」を結ぶ場です。

「こんなことなら教えられる」「今度は誰かに教えたい」「初心者向けならやってみたい」と思われた方は、ぜひ「生涯学習人材バンク」へ登録してください。

登録方法

生涯学習人材バンク講師登録申請書を生涯学習課(南館1階)へ提出

登録できる方

次の項目に該当する資格や経験があり、生涯学習活動に関心のある方

- ①人文・社会②自然科学③産業技術④教育・学習
- ⑤芸術・文化⑥スポーツ⑦家庭・生活⑧言語⑨その他

詳しくは、市ホームページをご覧ください。

■問合せ 生涯学習課(南館1階)

生涯学習講座申込受付方法変更のお知らせ

生涯学習講座は、ガイドや広報清須で開催時期等をお知らせし、先着順にて電話受付をしていましたが、生涯学習課の移転に伴い、平成29年4月から受付方法を往復はがきでの申込に変更します。

変更点は、下記のとおりです。

- 生涯学習ガイドは、前期(4月)と後期(8月)の2回発行します。
- 定員を越える申込があった講座については、抽選により参加者を決定します。
- 定員に満たない講座は、二次募集(電話受付)を行います。

ご理解とご協力をよろしくお願い申し上げます。

■問合せ 生涯学習課(南館1階)

清須市芸術劇場Vol.12

和楽～WAGAKU～ スペシャルコンサート

和太鼓、篠笛、箏、三味線などのプロ集団「和楽～WAGAKU～」が、古典から現代音楽まで、幅広いジャンルの曲を演奏します。「打つ・吹く・歌う・舞う」をコンセプトとした、芸術性あふれるステージをお届けします。

とき 3月5日(日) 午後2時～3時30分(午後1時30分開場)

ところ 清洲市民センター ホール

出演者 和楽～WAGAKU～

演目 荒城の月、愛の賛歌、マイウェイ、和太鼓伝統曲 他

定員 350名

対象 市内にお住まい、お勤め又は在学の方

入場料 無料(入場には整理券が必要)

整理券配布 2月7日(火)から生涯学習課(南館1階)、清洲市民センター、にしびさわやかプラザ及び春日公民館で配布

主催 市教育委員会



■問合せ 生涯学習課(南館1階)

高齢者のための教室・講座

★申込は各センターへお願
いします。

★各センターとも60歳以上
の方が対象です。

西枇杷島福祉センター
☎052-502-7530

生活実用講座

「マクラメのお雛さま」を作
ります。



とき 2月9日(木)

午前9時30分から

ところ 西枇杷島福祉センター

定員 30名

持ち物 まち針・ピンセット・

とき 2月8日(水)

戸田恵梨香

樹木希林

大泉 洋

題名 駆込み女と駆出し男

主演 大泉 洋

主演 樹木希林

主演 戸田恵梨香

おしゃべり横丁(映画鑑賞)

西枇杷島生きがいセンター
(にしび創造センター2階)
☎052-504-6361

映画を楽しもう

主 演 あん
樹木希林

とき 2月21日(火)

午前9時30分～11時

ところ 西枇杷島福祉センター

参加費 無料

ところ 西枇杷島福祉センター

参加費 無料

ところ 午前9時30分～11時
にしび創造センター

わくわく教室

「工」で干支を作ります。



とき 2月17日(金)

午前9時30分から

ところ にしび創造センター

定員 25名

持ち物 のり・はさみ

材料費 100円

申込 2月6日(月)

午前9時から



エリの“スペイン語ちよっぴりレッスン” [時間の聞き方]



オラ トド ビエン
¡Hola! ¿Todo bien?

今回のレッスンは、時間の聞き方を紹介します。

「¿Qué hora es?」(=何時ですか?)は普通の聞き方で、¿Tienes hora?は砕けた聞き方です。

答えは「Son las ○○」(=「○○時です」)で、「○○」には今までに習った数字の2～12を入れます。例えば、2時は、
「Son las dos」。1時の場合だけ、「Es la una」と言います。

何分かを言いたい時は、「Son las ○○ y △△」(=○○時[と]△△分)で、△△にはこれまでに習った数字を入れます：
6時35分は「Son las seis y treinta y cinco」。

それでは、今回のレッスンの復習です。次の時間はスペイン語でどのように言うでしょう?

「1時23分」、「11時40分」、「9時45分」。答えは、来月号に掲載します!

¡Hasta el mes que viene! また来月!

各施設の電話番号	児童館・児童センター	西枇杷島児童館(西枇杷島福祉センター内)	052-504-2656
	小田井児童館(にしび創造センター内)	052-504-6392	
	清洲児童館	052-409-6102	
	清洲児童センター・ウイング	052-401-2727	
	新川児童センター	052-409-5751	
	星の宮児童センター	052-400-5932	
	桃栄児童館	052-401-1234	
	春日児童館	052-409-8358	



今月のPICK UP ★ちびっこひなまつり会★

各児童館・児童センターで、ちびっこひなまつり会を開催します。ひなまつりの雰囲気味わいながら、親子で楽しい時間を過ごしましょう。

と き 3月3日(金) 午前10時30分から ところ 各児童館・児童センター
 対 象 未就園児親子 参加費 50円
 申 込 2月6日(月)午前9時30分から各児童館・児童センターにて受付



	行事名	と き (開始時間は 午前10時30分)	対 象	参加費	申込開始日 (開始時間は 午前9時30分)	備 考
児童館 西枇杷島	親子手作り教室	2月22日(水) ・23日(木)	未就園児親子 定員各10名	無料	2月 6日(月)	
児童館 小田井	親子誕生会 2・3月生まれのお友達を お祝いしましょう。	3月10日(金)	未就園児親子 定員30名	50円 (誕生児 100円)	2月 6日(月)	3月8日(水)・9日(木)午前中 に誕生カードを作ります。
児童館 清洲	子育て講座 「リトミック」	3月10日(金)	2・3歳児親子 定員20名	無料	2月14日(火)	
児童館 ウイング	布遊び	3月15日(水)	未就園児親子 定員30名	無料	2月20日(月)	
児童館 新川	子育て講座 「絵本の選び方」	2月24日(金)	1歳6か月～ 3歳児親子 定員20名	無料	2月 6日(月)	
児童館 星の宮	「牛乳パック椅子」 を作ってみよう!	2月20日(月)	未就園児親子 定員20名	無料	2月 8日(水)	
児童館 桃栄	お雛様を作ろう	2月21日(火)	未就園児親子 定員20名	無料	2月 7日(火)	
	子育て講座 「リトミック」	3月 7日(火)	2・3歳児親子 定員20名			

◆きらきらひろば

毎月1回、遊びや造形・リズム等を紹介しながら親子で遊びます。ぜひご参加ください。

と き 2月2日(木) 午前10時～正午
 ところ 各保育園 内 容 親子で遊ぼう
 対 象 未就園児親子



※新清洲保育園の「きらきらひろば」は、ご利用できません。

◆園庭開放

と き 2月2日(木)・16日(木)
 午前10時～正午

ところ 各保育園
 対 象 未就園児親子

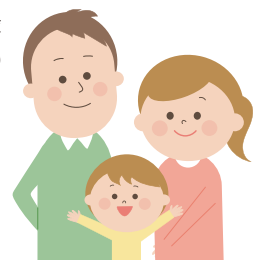
■問合せ 各保育園

地域で子育て応援 ファミリー・サポート・センター

子育てが大変な時、「少し助けて欲しい」と思う場面はありませんか?依頼会員に登録すると、保護者の仕事や用事の時、保育園・習い事への送迎や預かりなどの援助をしてもらえます。お子様をお持ちの保護者が対象です。

利用料金 ●月～金曜日(午前7時～午後7時) 30分 350円
 ●土・日曜日、祝日、年末年始及び上記時間外 30分 400円

問 合 せ 清須ファミリー・サポート・センター[子育て支援課(北館2階)内]
 ☎052-409-0755(直通) (平日 午前8時30分～午後5時)



子育て支援センター	西枇杷島子育て支援センター(芳野保育園内)	052-502-7013
	清洲子育て支援センター(本町保育園内)	052-401-2460
	新川子育て支援センター(須ヶ口保育園内)	052-400-2200
	春日子育て支援センター(中之切保育園内)	052-408-0771

※西枇杷島子育て支援センターには、駐車場がありませんので、公共交通機関又は徒歩等でのご利用をお願いします。



	行事名	とき	対象	参加費	申込開始日 (開始時間は) 午前10時	備考
子育て講座(電話申込不可)	リトミック	2月24日(金) ①午前10時～ ②午前11時～	①1～2歳児親子 ②2～3歳児親子 定員各20名	無料	2月 6日(月) 春日子育て支援センター	講師：①鈴木睦美氏 ②早川祐子氏 ところ： 春日子育て支援センター
	ママビクス	3月 1日(水) 午前10時30分～	未就園児親子 定員20名		2月13日(月) 清洲子育て支援センター	講師：西川奈穂美氏 ところ： 清洲子育て支援センター
	太陽先生と遊ぼう	3月 4日(土) 午前10時30分～	1～5歳児親子 定員20名		2月 6日(月) 各子育て支援センター	講師：今津太陽氏 ところ： 清洲総合福祉センター
西枇杷島子育て支援センター	誕生会・身体測定	2月 7日(火)	2・3歳児	無料	不要	開始時間 身体測定：午前10時30分～ 誕生会：午前11時～
		2月 8日(水)	0・1歳児			
		2月 9日(木)	1・2歳児			
	にこにこの会 (わらべうた遊び)	2月20日(月) 午前10時30分～	未就園児親子			講師：澤井仁美氏
清洲子育て支援センター	ひだまりの会 (わらべうた遊び)	2月 6日(月) 午前11時～	未就園児親子	無料	不要	講師：加賀依子氏
	誕生会・身体測定	2月 7日(火)	2・3歳児			開始時間 身体測定：午前10時50分～ 誕生会：午前11時～
		2月 8日(水)	0・1歳児			
		2月 9日(木)	1・2歳児			
新川子育て支援センター	誕生会・身体測定	2月 7日(火)	1・2歳児	無料	不要	開始時間 身体測定：午前10時30分～ 誕生会：午前10時45分～
		2月 8日(水)	2・3歳児			
		2月 9日(木)	0・1歳児			
	びよびよの会 (わらべうた遊び)	2月27日(月) 午前10時30分～	未就園児親子			講師：久原幸子氏
春日子育て支援センター	さくらんぼの会 (わらべうた遊び)	2月 6日(月) 午前10時30分～	未就園児親子	無料	不要	講師：久原幸子氏
	誕生会・身体測定	2月 7日(火)	0・1歳児			開始時間 身体測定：午前10時45分～ 誕生会：午前11時～
		2月 8日(水)	1・2歳児			
		2月 9日(木)	2・3歳児			
	リサイクル	2月27日(月) 午前10時30分～	未就園児親子			不要になった子ども服を募集中
各子育て支援センター	はじめましての会	2月21日(火) ・22日(水) 午後2時～	初めて 支援センターを 利用する親子	無料	不要	ところ： 新川子育て支援センター 清洲子育て支援センター

清洲地区 ●可燃ごみ収集 ■丸の内、下本町、中本町、竹屋町、上本町、田中町(JRより南側)…**毎週月・木曜日** ■朝日、伊勢町(JRより北側)、一場…**毎週月・木曜日** ■田中町(JRより北側)、西田中・弁天…**毎週火・金曜日** ■伊勢町(JRより南側)、西市場一～五丁目、永安寺、神明町、西市場住宅、廻間、西清洲、土田、土田住宅、上条、新清洲一～六丁目…**毎週火・金曜日**



行政ニュース

夢広場はるひ

保健だより

教室・講座

児童・子育てだより

フォトダイアリー

インフォメーション



っと知ろう! 宮重大根を

12月14日(水)~27日(火)

市立図書館2階カウンター前で開催した企画展示「日本の伝統野菜」コーナーで、鶴舞中央図書館からお借りした宮重大根に関する貴重な資料を展示しました。

今年度、図書館では利用者の皆さんとともに「宮重大根育成プロジェクト」を実施し、大根の収穫を行いました。今後も地域活性化に向けた取組みを進めていきます。



企画展示「日本の伝統野菜」コーナーの様子



「宮重大根育成プロジェクト」での宮重大根の収穫



覧会でお披露目!

12月23日(祝)

1月10日(火)の供用開始に先立ち、清須市役所の増築庁舎(北館)の内覧会が行われました。

多くの方が訪れ、職員や建設業者から説明を受けながら、見学をされていました。



職員の説明を受けながら、見学する参加者



たな門出

1月7日(土)

春日公民館において「平成29年清須市成人式」が行われ、477名の新成人の皆さんが出席し、新たな門出を祝いました。

会場では、晴れ姿をカメラや携帯電話で撮影したり、友人との再会を喜んだり新成人の笑顔があふれていました。



成人式に参加する新成人



記念撮影をする新成人





行政ニュース

夢広場はるひ

保健だより

教室講座

児童・子育てだより

フォトダイアリー

インフォメーション

無 火災への誓い

1月8日(日)

清須市消防団を始め西春日井地区の二市一町消防団及び西春日井広域事務組合消防本部が参加し、西春中学校グラウンドにおいて「平成29年西春日井二市一町合同消防出初式」が行われました。

式では分列行進や消防訓練などを行い、今年1年の無火災を誓いました。
また、式上において、次の方々が表彰を受けられました。



連合会長感謝状を受取る上木原副分団長



分列行進

西春日井二市一町消防団連合会表彰者一覧(平成28年度)

表彰区分	所属分団	階級	被表彰者氏名
西春日井市町 会長表彰	西枇杷島	分団長	吉田 仁
	新 川	分団長	横井文彦
西春日井市町 議長会長表彰	西枇杷島	分団長	中村健志
	新 川	分団長	三輪勝彦
連合会長表彰	西枇杷島	団員	仁木雅一
		団員	近藤直輝
		団員	竹若佑亮
	清 洲	団員	池村友之
		団員	名和正真
	新 川	団員	藤田勝紀
		団員	小瀬 豊
		団員	藤澤友彦
		団員	堀平怜司
		団員	村上裕樹
春 日	団員	古澤和也	
	団員	後藤敏之	
連 合 会 長 感 謝 状	西枇杷島	副分団長	上木原光一
	清 洲	団員	川村順二
		団員	谷 厚志
	新 川	団員	平間健太郎
団員		早川友章 牧野高行	

(順不同・敬称略)

熱 戦の結果は…

1月15日(日)

清洲市民センターにおいて、市文化協会主催の「平成28年度清須市囲碁・将棋大会」が開催されました。総勢38名が参加し、熱戦が繰り広げられました。結果は、次のとおりです。(敬称略)

- 【囲碁A級(初段以上)の部】 優勝 菊田賢一 準優勝 小串龍三 第3位 岩脇 紳
- 【囲碁B級(1級以下)の部】 優勝 浅野佳代 準優勝 松井良次 第3位 五木田光雄
- 【将棋A級(初段以上)の部】 優勝 川人俊夫 準優勝 北浦敏信 第3位 松川康弘
- 【将棋B級(1級以下)の部】 優勝 伊藤忠男 準優勝 中村 覚 第3位 大野松男



囲碁の部入賞者



将棋の部入賞者



臨時職員募集

【防災行政課】

▼職種・募集人員 交通指導員(清洲地区) 1名 ▼時給 845円 ▼勤務時間 主に平日の午前7時30分～8時30分 ▼応募資格 交通安全について熱意を持ち、知識及び経験を有する方 ▼採用時期 随時(要相談) ▼提出書類 履歴書 ▼応募・問合せ 防災行政課(北館3階)

【社会福祉課】

▼職種・募集人員 相談支援・就労支援員 1名 ▼業務内容 生活困窮者の自立相談支援プラン作成業務・生活困窮者等の就労支援業務 ▼時給 1250円 ▼勤務時間 午前8時30分～午後5時15分の間、1日5時間45分(週5日) ▼応募資格 福祉事務所又は公共職業安定所にお

て相談、就労支援業務を1年以上経験のある方又はこれに準ずる業務を1年以上経験のある方 ▼応募期間 2月24日(金)まで ▼採用時期 4月3日(月) ▼応募・問合せ 社会福祉課(北館1階)

【高齢福祉課】

▼職種・募集人員 医療・福祉系専門職(保健師、看護師、理学療法士、作業療法士、社会福祉士、介護福祉士、介護支援専門員) 若干名 ▼業務内容 主に介護予防業務 ▼時給 市の規定による額 ▼勤務時間 午前9時～午後5時(6～8時間程度、週4～5日・要相談) ▼採用時期 随時 ▼提出書類 履歴書・資格証明書 ▼応募・問合せ 高齢福祉課(北館1階)

【子育て支援課】

▼職種・募集人員 保育士・児童厚生員・療育指導員 若干名 ▼時給 1040円 ▼応募資格 保育士資格をお持ちの方(保育士)・保育士又は教諭資格をお持ちの方(児童厚生員)・保育士等の資格をお持ちで療育指導の経験のある方(療育指導員) ▼採用時期 随時 ▼提出書類 履歴書・資格証明書の写し・健

【学校給食センター管理事務所】

▼職種・募集人員 調理員・洗浄員 若干名 ▼時給 920円・960円(調理師資格者) ▼勤務場所 学校給食センター(一場町1-7-3番地1) ▼勤務時間 午前8時～午後4時30分(要相談) ▼年齢 おおむね50歳代まで ▼応募・問合せ 学校給食センター ☎052-400-7925

教育・子育て

市青少年・家庭教育相談員

いじめ・不登校、問題行動等がある児童・生徒、その保護者を対象に、専門的視野から助言・指導を行います。心配事がある方は、ご相談ください。

▼ところ 学校教育課(南館1階) ▼電話番号 ☎052-401-3334(ダイヤルイン) ▼時間 午前9時～午後4時 ▼費用 無料 ▼問合せ 学校教育課(南館1階)

児童手当の振込

2月10日(金)に、平成28年10月～平成29年1月分の児童手当を預金口座に振込みますので、ご確認ください。手当額につきましては、次表のとおりです。

支給月額	
0歳～3歳未満(一律)	15,000円
3歳～小学校修了前(第1子・第2子)	10,000円
3歳～小学校修了前(第3子以降)	15,000円
中学生(一律)	10,000円
児童手当の所得制限を超えた場合は、対象児童の年齢に関係なく5,000円となります。	

▼問合せ 子育て支援課(北館2階)

「家庭の日」 毎月第3日曜日は 家庭の日

県では、子どもの健やかな成長を願い、家族みんなが顔をそろえてふれあいを深めて

いくための日として、毎月第3日曜日を「家庭の日」としています。

本市もその普及と啓発に取り組み、強化月間である2月に「家庭教育講演会」の開催と小学生による書道作品を市立図書館にて展示します。

●家庭教育講演会

『出逢いの力・言葉の力』

講師 書画家 伊藤一樹氏



春日井市出身。岐阜県恵那市在住。

角が無く力強い独自の筆文字から「心癒される言葉」と評判を呼び、公共施設や店舗など、幅広い場所で個展を開催。自身の体験を元にした講演活動では、小中高校の教育関係をはじめ、企業等から「命・出逢い・言葉」をテーマにした依頼を受け、学生から年配の方まで幅広い支持を受けている。

親子での参加も大歓迎です。



行政ニュース

夢広場はるひ

保健だより

教室・講座

児童・子育てだより

フォトダイアリー

インフォメーション

▼とき 2月18日(土)開場午後1時・開演午後1時30分
▼ところ 清洲市民センターホール ▼定員 350名
(入場無料・整理券の配布はありません。)

●小学生による「家庭の日」
啓発書道の最優秀作品

かていの日

清洲小 二年 あらいはな

清洲小学校2年

荒井 華さん

家族の
きずな
星の宮小 六年 中川陽菜

星の宮小学校6年

中川陽菜さん

●小学生による啓発書道
入選作品展示

▼とき 2月1日(水)～26日(日) ▼ところ 市立図書館

▼問合せ 生涯学習課(南館1階)

青空であそぼう会
「おひなさま会」

おひなさまを囲んでお楽しみ会をします。

▼とき 2月22日(水)午前10時20分～11時50分 ▼ところ 清洲なのはな保育園 ▼対象 0～3歳児親子 ▼定員 7名 ※要予約。食物アレルギーのある方はお知らせください。 ▼参加費 300円 (子供の食事代含む) ▼持ち物 食事前エプロン・タオル ▼申込・問合せ NPO法人おさんぽ 清洲なのはな保育園 ☎052・409・0904

健康・福祉

国民健康保険加入者の申告

国民健康保険の制度は、市・県民税の所得情報に基づいて賦課及び区分判定を行っているため、世帯主を含む国民健康保険に加入するすべての方が申告をいただく必要があります。(給与支払報告書、老齢年金支払報告書の提出されている方を除く。)

【確定申告が必要な方】

広報清須今月号折込の「確定申告のご案内」をご覧ください。

●国民健康保険税について

前年中(1月～12月)の申告等に基づいて賦課されます。申告等をしていない場合は正しい算定ができないため、世帯の中で1人でも申告をしていない方がいる場合、仮に所得がない場合でも軽減(7割・5割・2割)判定が不可能となり、均等割、平等割分が軽減対象外として国民健康保険税が課税されます。

●高額療養費所得区分について

同一世帯内の世帯主及び国保加入者の方で、世帯の中で1人でも申告等をしていない方がいる場合、上位所得者として判定されます。

●高齢受給者証について
(70～74歳の方が対象)

申告等がされていないと、高齢受給者証の一部負担金割合を判定することができないため、高齢受給者証が交付されません。

▼問合せ 保険年金課(北館1階)

麻しん風しん混合
予防接種(MR)2期、
二種混合予防接種
及び日本脳炎は
お済みですか？

① 年長児相当の保護者の方へ
●麻しん・風しん混合(MR)ワクチン2期

▼対象 平成22年4月2日～平成23年4月1日生まれ ▼実施期間 3月31日(金)まで
② 小学6年生の保護者の方へ
●ジフテリア・破傷風二種混合(DT)ワクチン

▼対象 平成16年4月2日～平成17年4月1日生まれ ▼実施期間 3月31日(金)まで
③ 日本脳炎ワクチン接種

平成19年4月2日～平成21年10月1日生まれの方は、9歳に至った日から13歳未満までに第1期の不足回数及び第2期(小学4年生)が定期接種できます。
平成19年4月1日以前に生まれた20歳未満の方は、平成17～21年度にかけて接種の差し控えのため回数(計4回)が不足していることがあります。母子健康手帳を確認し、不足

している場合は健康推進課(北館2階)にご相談ください。※指定医療機関での接種になります。詳しくは、年間予定表又は市ホームページでご確認ください。

▼問合せ 健康推進課(北館2階)

一般不妊治療の助成申請の受付は3月31日(金)まで

一般不妊治療として診療(検査を含む)を受け、助成を希望される方は、3月31日(金)までに助成金申請をしてください。(所得制限あり)対象となる方や期間、治療、所得制限及び助成額等は、市ホームページ又は健康推進課(北館2階)でご確認ください。申請用紙は、市ホームページからダウンロード可能です。

▼申請場所 健康推進課(北館2階) ▼申請期限 3月31日(金)まで
※3月下旬は混み合いますので、3月中旬までの申請をお願いいたします。

▼問合せ 健康推進課(北館2階)



特別障害者手当等 受給者の方へ

2月10日(金)に平成28年11月〜平成29年1月分を指定された金融機関に振込みますので、預金通帳でご確認ください。

▼問合せ 社会福祉課(北館1階)

身体・知的障害者相談会

身体及び知的に障がいのある方又は家族を対象に、相談員による相談会を実施します。この機会にご利用ください。

■身体障害者相談員

後藤 鑛三氏

■知的障害者相談員

渡辺 玲子氏

▼とき 3月15日(水)午前10時〜正午
▼ところ 清須市役所北館1階相談室
▼予約・問合せ 社会福祉課(北館1階)

戦没者等の遺族の皆様へ

戦没者等の遺族に対する特別弔慰金(第十回特別弔慰金)が支給されます。

▼対象 戦没者等の死亡当時

の遺族で、平成27年4月1日(基準日)において、「恩給法による公務扶助料」や「戦傷病者戦没者遺族等援護法による遺族年金」などを受ける方(戦没者等の妻や父母など)がいない場合に、次の順番による先順位のご遺族1人に支給。

(1)平成27年4月1日までに戦傷病者戦没者遺族等援護法による弔慰金の支給権を取得した方

(2)戦没者等の子

(3)戦没者等の①父母②孫③祖母④兄弟姉妹

※戦没者等の死亡当時、生計関係を有していること等の要件を満たしているかにより、順番が入れ替わります。

(4)前記①〜③以外のご遺族で、戦没者等の死亡時まで引続き1年以上生計関係を有していた3親等内の親族(甥、姪など)

▼支給内容 額面25万円の5年償還の記名国債

▼請求期間 平成30年4月2日まで(請求期間を過ぎると第十回特別弔慰金を受けることができません)。
▼請求窓口・問合せ 社会福祉課(北館1階)

認知症かかりつけ医による「もの忘れ相談」のご案内

認知症は誰にでも起こりうる脳の病気で、85歳以上の4人に1人にその症状があるとされています。「近頃、もの忘れがひどくなった」「よく物を無くして困る」と不安に思ってみえる方、一度ご相談にお越しください。認知症かかりつけ医が相談、予防、治療の助言にあたります。不安のあるご家族の方も、この機会にご相談ください。

▼とき 2月17日(金)午後2時〜3時30分(1名につき30分まで)

▼ところ 新川保健センター

▼定員 3名(要予約)

▼担当医 認知症かかりつけ医

▼申込 2月3日(金)から高齢福祉課(北館1階)へ

▼問合せ 高齢福祉課(北館1階)

シニアのための体力測定会

ご自分の体力を測定して、今後の健康づくりを考えてみませんか。

とき 3月2日(木)
①午前9時15分〜正午 ②午後1時15分〜4時
3月3日(金)
③午前9時15分〜正午 ④午後1時15分〜4時

ところ ①②春日保健センター
③④新川ふれあい防災センター

対象 市内にお住まいの65歳以上で、医師からの運動制限のない方

内容 身体機能測定、認知機能測定

参加費 無料

定員 各30名(要予約)

持ち物 室内用運動靴、水分補給のための飲み物、結果郵送用92円切手、必要な方はメガネ

服装 運動しやすい服装

申込 2月6日(月)から高齢福祉課(北館1階)へ

問合せ 高齢福祉課(北館1階)



暮らし・環境

軽自動車の名義変更及び廃車の届出

毎年3月は、軽自動車税申告等の関係から、軽自動車の名義変更、廃車の届出が集中し、窓口が大変混雑する状況となります。このため、名義変更及び廃車の届出はできる限り3月中旬頃までに済ませていただくようお願いします。

▼問合せ 軽自動車検査協会
小牧支所 ☎050・3816

・1773・<https://www.keikenkyo.or.jp/>

空地の適正な管理をお願いします

空地に繁茂した草生えの苦情が多く寄せられています。放火や不法投棄が引き起こされやすい状況になり、近隣の方に大変な迷惑となります。お互い気持ちよく生活するためには、快適な生活環境を保つことが大切です。

空地を所有する方は、適正な管理をお願いします。

▼問合せ 生活環境課(北館2階)



行政ニュース

夢広場はるひ

保健だより

教室・講座

児童・子育てだより

フォトダイアリー

インフォメーション

今月のエコチャレンジ

★暖房は 一枚はおって 一度下げ

- 暖房は、家庭から出る二酸化炭素の約12パーセントを占めます。
- 暖房の設定温度を1度下げると6畳間で、ひと冬約26キログラムの二酸化炭素削減が可能です。(電気代は約1,100円の節約)
- 厚手のカーテン、敷物で防寒し、暖房を毎日1時間減らせば、ひと冬約20キログラムの二酸化炭素削減が可能です。(電気代は約840円の節約)

【出典：エコチャレ手帳2017(愛知県)】

■問合せ 生活環境課(北館2階)



農地の貸し手・借り手を
公募します

県から指定を受けた農地中間管理機構が市と西春日井農業協同組合と連携し、農地の貸し手・借り手をお探し・公募し貸付します。対象農地は、農業振興地域内農用地で一定の資格要件が必要となります。まずは、お問合せください。

▼問合せ 産業課(南館3階)・西春日井農業協同組合営農部 ☎0568・23・4001

ガラス営業による停電事故
防止についてお願い

ガラスの営業シーズンに対し、2～6月までを営業対応強調期間として営業の早期発見と停電防止措置に全力を注いでまいります。取組みに対する理解と営業を発見された場合の情報提供をお願いいたします。

▼営業発見受付 中部電力(株) 中村営業所 ☎0120・985・723(平日午前9時～午後5時)・対象エリア・清須市、名古屋市中村区、大治町

防災・防犯

アンダーパスへの
水深表示を実施しました

市内のアンダーパスに冠水時の水深を示すための目安としてカラー塗装を行いました。通行止水深(15センチメートル)以上では、エンジン停止の恐れがあります。



大雨の日などには、アンダーパスの通行を回避し、周囲の状況に注意して安全な道を慎重に運転するように心がけましょう。

▼問合せ 土木課(南館2階)

救命講習開催

西春日井広域事務組合消防本部では、「もしもの時に役立つ応急手当の方法を知っていただくために、AED(自動体外式除細動器)の取扱いを含む救命講習会を開催します。

▼とき 2月26日(日)午前9時～正午

▼ところ 西春日

催し・講座

やるまいか教室 開催中

「いっぺん、体操やるまいか!」初めての方でも先生がいるから大丈夫!

▼とき 3月31日までの毎週金曜日午後1時30分～2時30分

▼ところ アルコ清洲体育棟2階メインホール

▼内容 体操 ▼講師 スポーツクラブインストラクター

▼対象 市内にお住まいのおお

井広域事務組合西消防署 ▼内容 成人を対象とした心肺蘇生法普通救命講習Ⅰ(3時間講習) ▼対象 原則として清須市、北名古屋及び豊山町にお住まい、お勤め又は在学の方 ▼定員 30名 ▼参加費 無料 ※受講者には後日修了証を交付。講習日から2週間後に発行のため、確認のうえ、消防課(東消防署内)で受取り。郵送希望の場合、82円切手を貼った封筒を講習当日に持参。

▼申込・問合せ 西春日井広域事務組合消防本部消防課 ☎0568・22・4954(平日午前9時～午後5時)

清洲城ひな壇飾り展示



清洲城芸能文化館において、市ガイドボランティア「ひな飾りの会」の皆さんによるひな壇や飾り雛の展示を行っています。

ひな壇飾りや手作りの吊るし雛の展示は、清洲城に春の訪れを告げる催しです。どなたでも無料でご覧いただけます。ぜひお越しください。

▼展示期間 3月12日(日)まで

▼問合せ 産業課(南館3階)



清洲城朝市

毎月第1日曜日(1月は第2日曜日)、清洲城前広場において「清洲城朝市」を開催しています。お買物をするポイントが貯まるスタンブカードも発行しています。「清洲城朝市」でお得な買い物をしてください。2月5日(日)午前7時30分～11時 ▼問合せ 市商工会朝市実行委員会 ☎052・400・3008

統合失調症家族教室

清須保健所では、統合失調症の患者さんを抱える家族を対象にした教室を開催します。 ▼とき 2月17日(金)午後2時～4時 ▼ところ 春日保健センター大集会室 ▼内容 講話「家族の対応について」 ▼講師 カウンセリングオフィスひりりんぐ工房とほす臨床心理士 西野敏夫氏 ▼対象 統合失調症の方の家族(原則として、清須市、北名古屋及び豊山町にお住まいの方) ▼定員 30名(先着順) ▼費用 無料 ▼申込 2月10日(金)までに清須保健

所健康支援課こちらの健康推進グループへ電話申込 ▼問合せ 清須保健所健康支援課 こちらの健康推進グループ ☎052・401・2100

みずとびあ庄内朝市

みずとびあ庄内で、新鮮野菜や庄内川流域の産品などを集めた朝市を開催します。あわせて、つきたて餅を販売します。 ▼とき 2月19日(日)午前9時～正午 ▼ところ みずとびあ庄内(庄内川水防センター) ▼とれたて朝市 つきたて餅、新鮮野菜、くだもの、流域産品等の販売 ▼問合せ 都市計画課(南館2階)

第11回 インターナショナルパーティー「料理と舞踊の世界をめぐり」

珍しい外国料理の試食や民族舞踊、民族音楽演奏などをご覧いただけます。外国の方も多数参加し、大人から子どもまで楽しめるイベントです。 ▼とき 2月25日(土)午後0時30分～3時(料理披露は午

後1時15分まで) ▼ところ 西枇杷島会館2階ホール ▼料理 メキシコ、韓国、タイ、インド、ベトナム、トルコ、ブラジル、パプアニューギニア ▼舞踊・歌 エクアドル、中国、インド、インドネシア、ロシア、ブラジル、韓国、メキシコ ▼参加費 500円(料理試食券5枚を含む。小学生未満は入場無料。) ※申込不要 ▼問合せ 市国際交流協会事務局(生涯学習課(南館1階)内)

創傷治療及び腎臓病食事療法(てんぷん製品)に関する市民講座

▼とき 3月4日(土)調理実習午前10時～正午・講演午後1時～5時(受付は各開始30分前) ▼ところ 西枇杷島会館2階料理室・ホール ▼参加費 無料(医療従事者は1000円) ※調理実習希望者は、材料費1000円が必要。 ▼申込 調理実習は要申込。往復はがきにて、2月18日(土)までに中部臨床栄養研究会(きよすクリニック内・〒452・0906清須

市東外町49番地1)へ ※講演は申込不要。 ▼問合せ 中部臨床栄養研究会 ☎052・409・8585

きよすスポーツクラブからのお知らせ

●第3回清須信長杯ビーチボール大会

▼とき 3月5日(日)受付午前8時30分・開会式午前9時・試合開始午前9時15分 ▼ところ アルコ清洲2階メインホール・清洲東小学校体育館

▼種目 小学生の部・一般男子の部・男女混合の部・ビギナーズの部 ▼参加費 1人500円(小学生200円) ※大会当日に徴収 ▼受付期間 2月15日(水)まで ▼申込場所 スポーツ課(南館1階)、アルコ清洲プール窓口、春日B&G体育館又はにしびさわやかプラザ ▼問合せ スポーツ課(南館1階)

市民健康講座

「人間関係を育もう～あなたも他者も大切にできる～」

▼とき 3月6日(月)午前9

時30分～11時30分(受付は開始10分前) ▼ところ 春日保健センター大集会室 ▼対象 市内にお住まいの方 ▼講師 講話 岡崎女子大学子ども教育学部子ども教育学科准教授 小原倫子氏・運動実技 愛知県健康づくりリーダー 鳥谷香織氏 ▼申込 2月6日(月)から健康推進課へ電話申込 ▼定員 30名 ※託児なし ▼費用 無料 ▼問合せ 健康推進課(北館2階)

市民健康講座「知って防いで」慢性腎臓病(CKD)

慢性腎臓病は、新たな国民病です。腎臓の機能低下は、心筋梗塞や脳梗塞なども関連があります。 ▼とき 3月10日(金)午後2時～3時 ▼ところ 春日保健センター大集会室 ▼対象 市内にお住まいの方 ▼講師 五条川リハビリテーション病院 島野泰暢院長 ▼申込 2月10日(金)から健康推進課へ電話申込 ▼定員 40名 ▼費用 無料 ▼問合せ 健康推進課(北館2階)

▼とき 3月10日(金)午後2時～3時 ▼ところ 春日保健センター大集会室 ▼対象 市内にお住まいの方 ▼講師 五条川リハビリテーション病院 島野泰暢院長 ▼申込 2月10日(金)から健康推進課へ電話申込 ▼定員 40名 ▼費用 無料 ▼問合せ 健康推進課(北館2階)



募 集

放送大学
4月生募集のお知らせ

放送大学では平成29年度第1学期(4月入学)の学生を募集しています。

放送大学は、テレビやインターネットを利用して授業を行う通信制の大学です。

働きながら学んで大学を卒業したい、学びを楽しみたいなど、様々な目的で幅広い世代、職業の方が学んでいます。

心理・教育・福祉・経済・歴史・文学・情報・自然科学など、幅広い分野を学べます。

出願期間は、第1回は2月28日(火)まで、第2回は3月20日(祝)まで。資料を無料で配布しています。放送大学愛知学習センターまでご請求ください。放送大学ホームページでも受付しています。

▼問合せ 放送大学愛知学習センター ☎052・831・1771・資料請求 ☎0120・864・600

市民相談 2月相談日のお知らせ

相談名	相談日	時間	会場
①消費生活相談員による消費生活相談	7日(火)・14日(火)・21日(火)・28日(火)	午後1時30分～4時30分	西枇杷島会館1階会議室
②女性の会による結婚相談	4日(土)・11日(祝)・18日(土)・25日(土)	午後1時30分～4時	清洲市民センター3階

【問合せ】☎052-400-2911(代表)
①産業課(南館3階) ②生涯学習課(南館1階)

相談名	相談日	時間	会場
①司法書士による消費生活相談(多重債務を含む)	8日(水)	午後6時～8時	清洲市民センター3階研修室
②不動産に関する相談	25日(土)	午前10時～正午	西枇杷島会館1階会議室
	21日(火)	午後1時～4時	にしび創造センター1階第1会議室

【問合せ】☎052-400-2911(代表)
①産業課(南館3階) ②企画政策課(北館3階)

相談名	相談日	時間	会場
①障害者ための出張就業相談	2日(木)・16日(木)	午後1時～午後3時	北館1階相談室
※事前予約が必要です。			
②女性相談	平日随時	午前9時～午後3時45分	子育て支援課(北館2階)
③家庭児童相談			
④母子父子家庭相談			

【問合せ】☎052-400-2911(代表) ①社会福祉課(北館1階)②③④子育て支援課(北館2階)

相談名	相談日	時間	会場
弁護士による市民のくらし無料法律相談	8日(水)・9日(木)・14日(火)	午後1時～4時	清洲総合福祉センター1階相談室

【問合せ】☎052-401-0031 市社会福祉協議会 総務地域課

し尿汲取り・浄化槽の清掃業者

清洲・新川地区	西枇杷島地区	春日地区
(株)サンキョークリエイト ☎0587-32-2541	三協商事(株) ☎052-442-3091	(株)サンキョークリエイト ☎0587-32-2541
丸新商事(株) ☎052-400-3688		

2月の納税・納付

- 固定資産税・都市計画税(第4期)
- 介護保険料(第6期)
- 後期高齢者医療保険料(第8期)

納期限 2月28日(火)

税金等は会計課(北館1階)及び最寄りの金融機関等で納めることができます。
※納期限後の納付には延滞金が課されます。

日曜・祝日に急病人が出たときは

※急きよ変更になる場合がございますので、当番医又は医師会HPでご確認の上お出かけください。

日付	外科 診療時間 午前10時～正午・午後1時～5時 ●西名古屋医師会 http://www.nni-med.jp/	歯科 受付時間 午前9時30分～11時30分 ●西春日井歯科医師会 http://nisident.com/
2月 5日(日)	新居外科 (北名古屋市☎0568-23-2200)	ふくしま歯科 (清須市☎052-400-9466)
2月11日(祝)	名古屋整形外科人工関節クリニック (北名古屋市☎0568-22-7772)	井上歯科医院 (北名古屋市☎0568-23-2633)
2月12日(日)	済衆館病院 (北名古屋市☎0568-21-0811)	加藤歯科医院 (清須市☎052-504-0118)
2月19日(日)	はなみずき整形外科スポーツクリニック (清須市☎052-408-0087)	おぎた歯科医院 (北名古屋市☎0568-21-4777)
2月26日(日)	済衆館病院 (北名古屋市☎0568-21-0811)	建部歯科クリニック (清須市☎052-502-4250)
3月 5日(日)	かみやまクリニック (北名古屋市☎0568-23-2007)	佐藤歯科医院 (北名古屋市☎0568-23-8818)

内科・小児科 受付時間 午前9時30分～11時30分 午後1時～4時30分

西部休日急病診療所
(西枇杷島町花咲84番地)
☎052-503-8277
診療日…日曜・祝日・年末年始(12/30～1/3)



夜間・土曜日の午後

救急医療情報センター
(救急病院をご紹介します。)

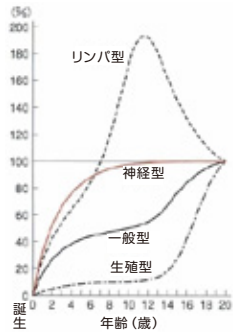
☎052-263-1133

健康のためのワンポイントアドバイス



「子どもの健康と運動」

“子どもは風の子”と昔から言いますが、大人が暖かい部屋から出たくなくても、元気な子どもたちはグラウンドを駆け回っている季節ですね。さて、スポーツや運動が好きな子どもたちが、寒さに負けずに野球やサッカーをやっている時、私たち指導者や親の立場で、大切なことを忘れてはいけません。子どもの体は、大人のミニチュアではないということです。



スキャモンの発達曲線

有名なスキャモンの発育発達曲線に示されているように、人間の体の発達には大きく分けて一般型、リンパ型、神経型、生殖型の4つのパターンがあります。一般型というのは、骨や筋肉、内臓などの発達の型です。リンパ型は免疫系、神経型は神経系の発達、生殖型は生殖器の発達のパターンです。

ここで注目したいのは、一般型すなわち骨や筋肉の発達と神経型の発達の違いです。神経型は胎生期からどんどん発達し、小学校に入学する前にある程度大人と同じように発達してきます。それに対して、一般型は、高校生になってやっと大人の水準に近づきます。子どもの時には神経系が発達しますから、技術的なこと(巧緻(こうち)性、平衡性など)はどんどんできるようになります。すなわち、運動が好きな子はいろいろなスポーツができるようになり、積極的に取り組みます。でも、骨や筋肉は、まだまだ未熟な状態です。楽しくスポーツをやっているときは問題が少ないのですが、技術の上達に伴い、やり過ぎて痛みなどが出てしまうことがあるのです。いわゆる「オーバーユース症候群」です。子どものオーバーユース症候群は、骨の発達を妨げ、様々な後遺症を残すことがあります。このことは、指導者や親が注意深く見守り、やり過ぎてしまうことの予防が必要です。大きく成長する可能性がある子どもたちには、適切な運動量を守って健康的な発達を促したいものです。

＜文：愛知医療学院短期大学教授 鳥居昭久(理学療法士)＞

しょっかいさんおすすめ!

健康レシピ



フライパンでつくる
パエリア

【材料 2人分】

- 米(洗わない) …… 160g
- ベーコン …… 20g
- しめじ …… 20g
- 玉ねぎ …… 40g
- カレーマン(赤) …… 1/8個
- カレーマン(黄) …… 1/8個
- 冷凍シーフードミックス …… 40g
- あさり(殻付) …… 6個
- パセリ …… 少々
- 白ワイン …… 小さじ2
- トマトソース(今回は市販のもの) …… 小さじ2
- 塩・こしょう …… 適宜
- A { サフラン …… 1つまみ
- コンソメ …… 3g
- 水(あさりの汁を足して) …… 400ml※

※米1:水分2の割合にすると良い。今回は、米1カップ:水分2カップです。

【作り方】

- ①ベーコンは細切り、しめじは石づきを取ってほぐす。玉ねぎはみじん切り、カレーマンは種を取り細切り、パセリはみじん切りにする。
- ②フライパンにあさりとシーフードミックス、白ワインを入れて火にかけ酒蒸しにする。あさりの殻が開いたら取り出し、汁と具に分ける。汁とAを別の鍋に入れて温め、サフランの色を出す。
- ③フライパンにオリーブ油を入れて熱し、米、ベーコン、しめじ、玉ねぎを入れて中火で炒める。米が透き通ってきたらAとトマトソースを入れて木べらで軽く混ぜる。味をみて、塩・こしょうをふる。焦げやすい場合は、弱火にする。
- ④木べらで混ぜた際、フライパンの底がみえてきたら米を平らにし、カレーマン、あさり、シーフードミックスを並べ、蓋又はアルミホイルでおおい、弱火にする。米の固さをみて、固いようであれば水を足す。
- ⑤火を止めて10分ほど蒸らす。最後にパセリをふる。



献立名(1人分)	エネルギー	タンパク質	塩分
フライパンでつくるパエリア	404kcal	11.2g	1.1g

(レシピ提供：市食生活改善推進協議会)

【管理栄養士コメント】～家族やお友達とご一緒に～

パエリアは、スペイン東部バレンシア地方発祥で、米と野菜、魚介類、肉などの具を入れ、サフランを加えて炊き込んだ料理です。底が浅く平らなパエリア鍋を用いて取り分けていただきます。今回のレシピはフライパンを使っていますが、量を多く作る場合は中華鍋やホットプレートを活用してください。サフランの代わりにカレー粉やターメリックを使用したり、トマトソースの代わりにケチャップとすりおろしにんにくを合わせたものを使用しても美味しくできます。食材もお好みに合わせて、色々お試してください。家族やお友達との楽しいお食事の一品におすすめです。

ようこそ 市役所へ!

26 スポーツ課



スポーツ課は、市教育委員会教育部に所属し、課長を始め8名の職員で市のスポーツ振興のために業務を行っています。

市民の皆さんが、スポーツに親しみ、心身ともに健康な生活を送るための一助として、市所管体育施設及び学校体育施設の開放・貸出を行っています。

さらに、清須ウォークや市民体育祭などのイベントを開催する一方で、スポーツに親しむ場所の提供、人と人がふれあい協力し合う場所の提供など、地域社会の絆の深化に取り組んでいます。

その他にも、体育協会・子ども会・レクリエーション協会・スポーツクラブの活動をサポートしながら、市民の皆さんの多種多様なスポーツ・レクリエーションへのニーズに対応できるように努めています。



「運動したいが何から始めたらいいかわからない」そんな時は、ぜひスポーツ課まで気軽に相談ください。