



# 清須市

令和2年5月1日  
発行：愛知県清須市議会  
編集：議会広報特別委員会

第57号

## 議会だより

### 「力強い清須」に向けてスタート



右：清須市第2次総合計画 後期基本計画  
左上：清須市地域公共交通計画  
左下：清須市公共施設個別施設計画

—— 主な内容 ——

- 常任委員会の審査報告・・・ 2
- 議員13名の一般質問・・・10
- 議決状況・・・・・・・・・・・・18
- 市に望むこと・・・・・・・・・20

付託  
案件

# 常任委員会の審査報告



## 建設文教委員会

3月9日、10日に委員会が開催され、付託議案の審議が行われました。採決の結果については、全議案とも全員賛成により原案のとおり可決しました。  
以下が、主な質疑等です。

### 令和2年度一般会計

#### 予算案

#### 歳入

**問** 新清洲駅付近鉄道高架事業用地補償金の内容は。

**答** 事業者の国及び県が必要な用地を確保するための費用であり、国が3分の1、県が3分の2負担するものです。

**問** 都市公園使用料の内容と収入を増やす対策は。

**答** 使用料の内容は、電話ボックス等の占用や、民間のサッカー教室などです。なお、本市の都市公園は小規模のものが多く、地元の方々にも自由に利用していただくことを目的としており、使用料を増やすような対策はしていません。

**問** 学校給食費の徴収に対する令和2年度の目標は。

**答** 現年度分については、学校側と協力して収納率の100%を目指します。過年度分については、引き続き積極的に未納者と面談等を行い納付勧奨に努め、収納率の向上を図っていきます。

**問** スポーツ振興くじ助成金3千万円の内容は。

**答** 新川テニスコートの人工芝張替等修繕工事への助成金です。

#### 歳出

**問** 地籍調査のスケジュールは。

**答** 一筆地測量をして地籍図・地籍簿を作成し、令和3年度に完了する予定です。

**問** 清洲城・朝日遺跡連携推進費について、どのような事業内容か。

**答** あいち朝日遺跡ミュージアムの開館に併せて清洲城との間を楽しみながら、わかりやすく歩くことができるよう遊歩道を整備し、城と朝日遺跡を連想させるようなペイントを等間隔に描き、解説板を20か所程度設置します。また、市内小学6年生から遊歩道の名称を募集します。



秋にオープン予定のあいち朝日遺跡ミュージアム



西枇杷島問屋記念館

**問** 西枇杷島問屋記念館の管理運営規則に問屋記念館の目的に沿った行事に関するところがあるがその内容は。

**答** 資料の保存、公開等を実施していますが、今後行事等についても検討していきたいと思えます。

**問** 給食センターの臨時職員である調理員が、来年度から会計年度任用職員となり、待遇面が向上すると思われるが、調理員の応募への影響をどのように見ているか。

**答** 新制度への移行により、応募人数が増えるのではないかと予測しています。

**問** 新清洲駅北土地区画整理事業計画で21億円の増額理由は。

**答** 物価高騰や消費税の改定など6億8千万円で、約3割を占めています。それ以外に建物等移転物件の実態や現地の土質の現状調査による工法検討、生活道路を確保しながらの工事で事業展開に合わせた仮設費の必要性、また、新規の事業費として、埋蔵文化財の調査や電力鉄塔の移設が生じていることなどが主な要因です。

**問** 都市公園を整備する手法は。

**答** 都市公園を新設する場合は、ワークショップ等により、地元の意見を伺いながら整備を行っています。既存遊具の更新を行う場合は、長寿命化計画に基づき、同種の遊具に取替を行っています。

**問** 外国語教育充実費について、市独自で増員する講師は何名で、年間予定授業時間数と授業の内容は。

**答** 講師は予算上で3名を見込んでいます。授業時間は5、6年生それぞれ年間70時間を予定しています。小学生の段階で外国語に対して興味を持ち、中学校での外国語教育につながるものになるよう努めていきたいと考えています。

**問** 小中学校へのJアラート受信設備の設置工事はいつか。また、訓練で使用する予定は。

**答** 工事は7月から8月の夏休み期間を予定しています。Jアラートが試験放送される時期に学校と調整し、避難訓練等に役立てていきたいと考えています。

**問** 民間ブロック塀撤去費補助金の実績は。また、危険なブロック塀がまだ見られるが啓発はどのように行っているのか。

**答** 平成30年度は12件で97万7千円、本年度は現時点において、10件で72万2千円です。啓発は、広報誌に年3回掲載するとともに、危険と思われる箇所には直接説明に伺ったりしており、今後も継続して行っていく予定です。

**問** 幼稚園の授業料無償化による西枇杷島第一幼稚園入園への影響は。

**答** 3歳児の入園者数が、例年に比べて減っている状況です。

**問** 雨水貯留施設管理費が大幅に増額している要因は。

**答** 土田調整池の浚渫工事によるものです。



**令和2年度水道事業  
会計予算案**

**問** 給水工事の予定件数は。

**答** 80件程見込んでいます。

**令和2年度下水道事業  
会計予算案**

**問** 企業債の今後の残高見込みは。

**答** 下水道事業中期経営戦略における投資・財政計画では、令和7年度がピークとなっています。

**市道路線の認定について**

**問** 認定は、本議会に提案されていますが、市道路線を廃止する場合の事務手続きは。

**答** 路線の廃止に関する議会の議決を経て、路線の廃止告示及び用途廃止の手続きを行います。

**令和元年度一般会計  
補正予算(第7号)案**

**歳入**

**問** 国の公立学校情報通信ネットワーク環境施設整備費補助金は、どのような積算か。

また、端末は含まれるのか。

**答** 1校当たり3千万円を上限とし、その2分の1の1千500万円を補助金として計上しています。端末は、令和2年度になってから補正予算での計上を考慮しています。

**歳出**

**問** 社会資本交付金を減額しているが、とりやめた事業はあるのか。

**答** 国庫補助金交付額に応じて事業を見直しました。



**名古屋都市計画事業新  
清洲駅北土地区画整理  
事業施行条例の一部を  
改正する条例案**

令和2年度一般会計補  
正予算(第1号)案

令和元年度一般会計補  
正予算(第8号)案

行政手続における特定の個人を識別するための番号の利用等に関する法律に基づく個人番号の利用及び特定個人情報等の提供に関する条例の一部を改正する条例案

委員長	八木 勝之
副委員長	岸本 洋美
委員	浅井 泰三
委員	高橋 哲生
委員	小崎 進一
委員	大塚 祥之
委員	浅野 富典

《建設文教委員会所管 主な歳出予算》

項 目	予 算 額
道路維持費	288,520千円
新清洲駅北土地区画整理費	1,501,561千円
小学校整備費	245,142千円
学校給食センター費	444,961千円

# 総務委員会

3月11日に委員会が開催され、付託議案の審議が行われました。採決の結果については、全議案とも全員賛成により原案のとおり可決しました。

以下が、主な質疑等です。

## 令和2年度一般会計 予算案

### 歳入

**問** 広報紙広告掲載料を前年度より増額している理由は。

**答** 近隣自治体と比較して、平均値に近い広告掲載料としました。

**問** コミュニティバス広告掲載料を前年度より減額している理由は。

**答** 令和2年度はルート・ダイヤ改正を予定していないため、時刻表への広告掲載料分を減額したものです。

**問** 南海トラフ地震等対策事業費補助金が、昨年より増えているが、理由は。

**答** 令和2年度は、避難所の備蓄食料に加えて、国土強靱化計画の策定費の補助金が含まれています。

**問** 土地建物貸付金収入が前年度より減額となっている理由は。

**答** 庁舎などに自動販売機設置の貸し付けを行っており、更新の時期となる物件について入札を行った結果、減額となったことが主な理由です。

**問** 不動産売却収入は、どこを売り払う予定のものか。

**答** 一場保育園跡地を今後5年間に分割して売り払うものです。

**問** 基金繰入金では、年度末残高と比較し、基金が減少しているが、地方債は増加傾向となっている。また、基金と地方債の関係について、今後の財政運営をどう考えているのか。

**答** 特定目的基金は、予定事業を遂行するために積み立てていますが、事業に充当され、事業の進捗により減少しています。また、地方債は、将来にわたり負担を平準化するために発行しています。今後も収支のバランスを見ながら財政運営を行ってまいります。

### 歳出

**問** 会計管理事務費の委託料減額の理由は。

**答** 令和元年度は、総合収納システムや、地方税共通納税システムの初期導入費用が計上されていたためです。

**問** 庁舎管理費増額の理由は。

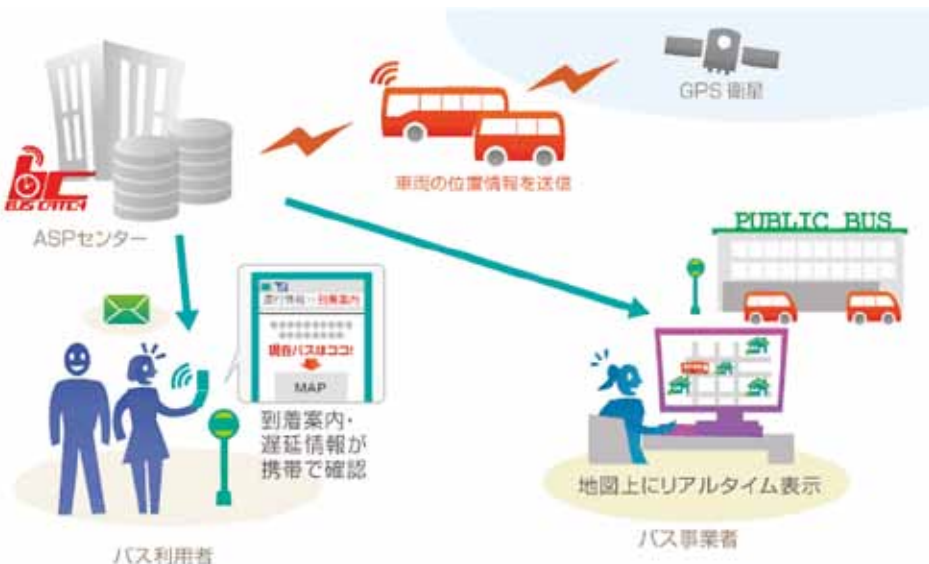
**答** 南館に設置している電話交換機の更新に併せ、北館に移設するなどの経費として、約2千800万円を計上しています。

**問** 清洲地区に防災センターを建設することと予定地の考えは。

**答** 防災資機材の配備場所として、リスク分散も含めて五条川右岸地区にも防災センターが必要であると考えています。建設予定地は、東海豪雨の時に浸水しなかった清洲庁舎の跡地を考えています。

**問** バスロケーションシステムの費用は。

**答** 導入費用が100万円弱、ランニングコストが年間約40万円です。



バス利用者のメリット

施設スタッフのメリット



**問** 高齢者安全運転支援装置設置促進事業費補助金の内容は。

**答** 県と市が協調して補助するもので、障害物検知機能付きは、基準額が8万円、それに対して、国からの補助が4万円、残りの4万円に対して、県と市が限度額3万2千円を補助するものです。障害物検知機能無しは、基準額が4万円、それに対して、国からの補助が2万円、残りの2万円に対して、県と市が限度額1万6千円を補助するものです。補助予定台数は130台を見込んでいます。



マンホールトイレ

**問** 地域防災リーダー養成講座を通じて、今後地域で活躍していただくために、受講された方の連絡会を作ってはどうか。

**答** 平成27年度からこの制度が始まり、現在、235名の方が受講されていますが、まずはフォローアップ事業として、過去2年間に受講された方に改めて地域のリーダーとして意識を持っていただくことを継続していきます。連絡会については、受講者数が今よりもっと増えた段階で検討する必要がありますと考えています。

**問** 本市の建築物の耐震化状況は。また、ハザードマップの改訂の時期は。

**答** 平成30年現在、本市における耐震化率は木造が約60%、非木造が約91%、全体で約73%です。また、地震防災ハザードマップは、令和2年度中に3万2千部を作成して、令和3年の4月から5月に全戸配布する予定です。

**問** マンホールトイレの内容は。

**答** 新川中学校に5基設置する予定です。トイレを設置するための必要な工具などの資材は、物置を設置して収納します。倉庫の鍵は学校、地元町内会、市で保管して、災害時に役立つようにしたいと考えています。

**職員のサービスの宣誓に関する条例の一部を改正する条例案**

**問** サービスの宣誓は、どのように考えているのか。

**答** 宣誓書に署名してもらおう方法を考えています。

**議会の議員その他非常勤の職員の公務災害補償等に関する条例の一部を改正する条例案**

**監査委員条例等の一部を改正する条例案**

**令和元年度一般会計補正予算(第7号)案**

委員長	白井 章
副委員長	松岡 繁知
委員	天野 武藏
委員	成田 義之
委員	久野 茂
委員	林 真子
委員	野々部 享
委員	松川 秀康

《総務委員会所管 主な歳出予算》

項目	予算額
庁舎管理費	120,117千円
電算管理費	265,792千円
公共交通対策費	75,553千円
西春日井広域事務組合負担金	725,308千円

# 福祉委員会

3月13日、16日に委員会が開催され、付託議案の審議が行われました。採決の結果については、全議案とも全員賛成及び賛成多数により可決しました。  
以下が、主な質疑等です。

## 令和2年度一般会計 予算案

### 歳入

**問** 斎苑施設周辺環境改善費負担金について、約9億円計上されているが、これにより何割程度完了するのか。

**答** 道路整備、公会堂整備等、一部が残っていますが、7、8割程度の完了となります。

**問** 成人健康診査費等受益者負担金の見直しにより、どのくらいの収入が見込まれるか。

**答** 受益者負担金の改正での差額、82万3千円の増額が見込まれます。

**問** 地方創生推進交付金を活用した令和2年度の取り組みは。

**答** 令和2年度からはじまる総合戦略2020の目指す姿や目標を見据え、観光・産業振興の課題や解決策・改善策を検討する組織づくりを進めるほか、レンタサイクルや特産品開発等を行う計画です。

**問** 新型コロナウイルス感染症にともなう、中小事業者への融資等は実施するのか。

**答** セーフティネット保証等の金融支援対策を実施しています。

### 歳出

**問** 民生委員・児童委員の定数は適当か。

**答** 民生委員・児童委員活動に過度の負担とならないよう、適正な定数の確保に努めています。

**問** 障害児の発達支援の無償化の影響は。

**答** 利用者負担額が無料になる児童は約20人で、年間200万円程度と見込んでいます。

**問** 児童館整備費及び児童館解体費の予算計上の内容は。

**答** 令和元年度に取得した土地を清洲児童館利用の送迎用駐車場とする整備工事費と仮設児童館の建設工事費を計上し、児童館解体費では清洲児童館の解体費を計上しています。

**問** 妊産婦等健康診査費の新生児聴覚検査事業の目的は。

**答** 新生児の千人に1〜2人の割合で先天性の難聴があるといわれており、早期発見による適切な療育や人工内耳手術などの治療を受けることで、言語の発達への影響を最小限に抑えることができます。

**問** 産前・産後ヘルパー予算の増加の理由と平均利用時間は。

**答** 核家族世帯の増加や育児が大変な多胎児世帯の支援のためで、令和元年度の平均利用時間は、約1時間程度でした。

**問** 保育所入所A1選考システム導入の検証内容は。

**答** 保育所入所選考にあたり、令和2年度の受付内容と、新たな保育所入所A1選考システムとの整合性を確認しながら、導入を進めていきます。



斎苑施設完成予想図



**問** 農業体験塾の目的や活動は。

**答** 就農を目的に3年間農業を学んでいただきます。活動は毎月2回で、収穫が多い時期等は別途回数を増やし活動しています。

**問** レンタサイクルの運営内容は。

**答** 朝日遺跡ミュージアムなどの周辺施設をめぐる観光の足として活用します。清洲城周辺にサイクルポートを整備するため秋以降の運用をめざし、貸し出す自転車は10台程度で、利用料金は1000円を予定しています。また、将来的には朝日遺跡ミュージアム等の施設でも貸し出しや返却ができるよう体制づくりに努めます。

**問** 国と県より介護施設等整備事業費補助金が交付され、新川病院が介護医療院に転換されることの経緯は。

**答** 国の方針により、令和5年度までに介護療養型医療施設を廃止し、介護医療院へ転換することとなっております。プライバシーの確保など、生活しやすい居室空間が確保されます。市民の方が利用され、介護度が重い方の居場所を確保できると考えています。

**問** 名古屋市や他の自治体は、直接処分場へ可燃ごみ、粗大ごみを持ち込みができるが、なぜ本市は直接持ち込めるシステムがないのか。

**答** 処分場は、名古屋市の施設で本市の施設ではないため受け入れができません。

**令和2年度国民健康保険特別会計予算案**

**問** 国保が抱える構造的な課題が言われているが、どのように予算を組まれたか。

**答** 県への事業費補助金額の算定から始まり、保険料率の改定を行い、計画されている6か年で県が示す標準保険料率に近づけていきます。また、将来、国は県統一税率化を目指しているようなので、将来急激な負担増とならないよう、県が示す税率に少しでも近づけたいと考えます。一方で、加入者に負担をかけることはいなめないもので、収納率の向上に努め、県・国からの交付金を少しでも多く確保していく考えです。

**令和2年度介護保険特別会計予算案**

**問** 介護保険料が昨年度より減額計上の理由は。

**答** 消費税の引上げを財源とし、公費投入や低所得者の保険料引き下げを行っているため減額となっております。

**令和2年度後期高齢者医療特別会計予算案**

**問** 低所得者の保険料軽減が縮小されているが、影響は。

**答** 7割軽減対象者が824万3千200円、7・75割軽減対象者が587万1千200円、合計で1千411万4千400円となります。

**保育所設置条例の一部を改正する条例案**



**問** 令和2年度の保育ニーズ量と保育提供量は。

**答** 子ども・子育て支援事業計画での令和2年度の保育ニーズ量は1千928人、提供量は2千60人を想定しています。

**家庭的保育事業等の設備及び運営に関する基準を定める一部を改正する条例案**

**問** 保育士人数の緩和は、保育の質の低下にならないか。

**答** 本市での小規模保育施設は、すべての職員が保育士資格を有するA型小規模保育事業所のため、改正内容による影響はありません。

**国民健康保険税条例の一部を改正する条例案**

**問** 65歳以上の加入者加入率は。

**答** 加入者数5千358人、加入率は41.08%です。



**令和元年度一般会計補正予算(第7号)案**

**問** 元気な愛知の市町村づくり補助金を観光振興事務費へ充当することだが、この時期になつた理由は。

**答** この補助金にはチャレンジ枠というものがあつて、財政課において採択が見込まれる事業を当該年度に申請するもので、元年度は桜の植栽事業を申請したところ、採択されましたので、年度末に補正をし、財源を組み替えるものです。

**印鑑条例の一部を改正する条例案**

**手数料条例の一部を改正する条例案**

**外国人高齢者福祉手当支給条例の一部を改正する条例案**

**児童館設置及び管理に関する条例の一部を改正する条例案**

**損害賠償の額を定め、和解することについて**

**令和元年度国民健康保険特別会計補正予算(第3号)案**

**令和元年度介護保険特別会計補正予算(第4号)案**



4月に開園した西枇杷島児童センター

委員長	飛永 勝次
副委員長	下堂 蘭 稔
委員	伊藤 嘉起
委員	加藤 光則
委員	岡山 克彦
委員	富田 雄二
委員	山内 徳彦

《福祉委員会所管 主な歳出予算》

項目	予算額
福祉医療費	792,062千円
子ども・子育て支援費	713,475千円
児童手当費	1,283,782千円
ごみ収集処理費	963,643千円

◎通告された議案質疑

3月6日に2人の議員が質疑を行いました。

飛永勝次 議員

- 施政方針について
- 令和2年度一般会計予算案について

加藤光則 議員

- 令和2年度一般会計予算案について
- 令和元年度一般会計補正予算(第7号)案について



## 新人職員から幹部職員のあり方 成田 義之議員



④今後も、IT技術を取り入れていきますか。

**答** ①人事異動は、人員配置のバランス、適性等を考慮し、昇級は、年功序列でなく、経験年数を満たし、人事評価、勤務態度、能力や適性を総合的に判断しています。

②人材育成基本方針に基づき、職員の能力を高め、組織力の強化を図り、市民の期待に応えるため役職に応じた研修等を実施し、人材育成に努めています。  
③窓口で、担当者不在時や混雑時には、課同士が協力し、来庁者の方にご不便をおかけしないよう心がけています。  
④昨年、最新のIT技術を共同で導入するため、県及び県内市町村で「あいちA・I・ロボティクス連携共同研究会」を立ち上げ、利用可能なIT技術の実証実験が行われてきました。今後も、IT技術を活用することで事務が効率化され、職員でなければできない業務に注力することができ、市民サービスの向上につながると思っています。

### その他の質問 ●公共施設のあり方



①市では、人事も昇級も年功序列が基本ですか。  
②社会常識や会話の仕方でも十分でない職員の教育方法は、どうしていますか。  
③各課の受付不在時や来客に気づかない時、隣の課との連携はとれていますか。

## 児童虐待事例の対応 富田 雄二議員



**問** 本市における児童虐待の対応について伺います。

①本市の児童虐待件数、一時保護した件数は。  
②一時保護中、保護解除後の児童と保護者への支援は。  
③虐待が疑われる家庭の転出先との連携は。  
④関係部局及び警察等との情報共有、連携は。  
⑤「子ども家庭総合支援拠点」の設置は。

した件数は4件です。

②児童には、専門職による心理的ケアを継続的に行います。また、保護者には、虐待に至った経緯、理由等を聞き取り、児童相談所が継続的に指導を行い、必要に応じて児童の安全確認や育児相談を行っています。  
③転出先自治体に電話連絡をするとともに、虐待内容等の記録が記載された「情報提供書」を送付し、連携体制を実施しています。  
④「要保護児童対策地域協議会」での実務者会議の中で、児童相談所、警察、保健所及び各関係部局が虐待対応内容や見守り体制の再確認などの連携体制及び情報の共有を図っています。  
⑤市内の要保護児童及び要支援児童に対しての支援業務の強化及び虐待の早期発見を図るとともに、「子育て世代包括支援センター」との連携、調整を踏まえつつ、虐待状況に沿った体制づくりを検討していきます。

### その他の質問 ●プログラミング教育の取り組み

**答** ①平成30年度中に取り扱った虐待件数は48件で、緊急に一時保護

した件数は4件です。  
②児童には、専門職による心理的ケアを継続的に行います。また、保護者には、虐待に至った経緯、理由等を聞き取り、児童相談所が継続的に指導を行い、必要に応じて児童の安全確認や育児相談を行っています。  
③転出先自治体に電話連絡をするとともに、虐待内容等の記録が記載された「情報提供書」を送付し、連携体制を実施しています。  
④「要保護児童対策地域協議会」での実務者会議の中で、児童相談所、警察、保健所及び各関係部局が虐待対応内容や見守り体制の再確認などの連携体制及び情報の共有を図っています。  
⑤市内の要保護児童及び要支援児童に対しての支援業務の強化及び虐待の早期発見を図るとともに、「子育て世代包括支援センター」との連携、調整を踏まえつつ、虐待状況に沿った体制づくりを検討していきます。

児童相談所での児童虐待相談件数

年度	件数	対20年度比
20	42,664	100.0%
25	73,802	173.0%
29	133,778	313.6%
30	159,850	374.7%

※30年度は速報値

## 清須市宅地開発等に関する 指導要綱

浅野 富典 議員



**問** 本市宅地開発指導

要綱において、将来に考えられる開発事業等から住民の生活環境等を守る事ができるか伺います。

①事業者が地元関係者に開発事業計画を説明する時期は。また、地元関係者とは誰を指しますか。  
②本市要綱の「開発事業等の協議及び施行に必要な一切の費用は、事業者の負担とする」の解釈と、他市要綱では周辺道路や雨水対策等が具体的に規定されています

が、本市はどのように指導していますか。

③本市要綱は、開発事業等に対し行政指導する指針として不十分に思っています。

条例化も含め、早急に検討し見直される考えはありませんか。

**答** ①地元関係者とは、

事業に直接影響がある地元代表者や土地所有者、土地使用者等で、事前協議申請前に十分説明するよう指導しています。

②開発事業が道路に影響を及ぼす恐れがある場合は、道路改良費の負担をお願いすることもあります。雨水対策では、新川流域は調整池等の設置が法規制されています。法に基づかない規定量以上の対策は、事業者にお願ひすることになります。

③要綱については、今後、表現方法も含め、検討したいと考えています。



## 観光事業の振興

松岡 繁知 議員



**問** 2020年の東京

オリンピック・パラリンピックを始め(3月24日延期が決定)、2022年ジブリパーク、2025年大阪万博、2026年アジア競技大会、そして2027年リニア開通と、世界各国から日本に人が集まるプロジェクトが多く行われ、その中心が本市のある愛知県だと感じます。今後、インバウンドを含めた観光客の増大が見込まれる中、本市の施政方針の中にもあります「魅力に満ちた活力のあるまちをつくる」取り組みを重要施策として取り組んでいただきたいと感じます。今年11月には、あいち朝日遺跡ミュージアムが開園し、賑わいが創出されると期待しています。この賑わいを一時的ではなく継続していくためにも、観光施設という点を結び動線である遊歩道や桜並木の整備や、民間との取り組みについて伺います。

①今後のプロジェクトは本市観光振興の促進においても千載一遇のチャンスと捉えており、「愛知・名古屋観光誘客協議会」の事業との連携や、「清須市まち・ひと・しごと創生総合戦略」に

基づく観光振興策の実施、情報発信の強化を図っていきます。動線に關しても整備を進め、期待感や余韻をもたらす仕掛けを進めていき、桜並木は今後も清洲城周辺の公園・遊歩道等に計画的に補植していきます。観光客に本市での消費を増やしていただけるよう民間とともに今後も観光振興を図っていきます。

**その他の質問**  
●SDGsの取り組み



## フレイル健診

岸本 洋美 議員



**問** 人生100年時代を迎え、健康寿命を延ばす取り組みとして「フレイル予防」が欠かせないと言われます。フレイルとは虚弱・老衰・脆弱の意味で、厚生労働省は、加齢に伴い筋力や心身の活力が衰え、介護が必要になる一歩手前のフレイル状態の人を掌握するため、75歳以上を対象にした新たな健診を新年度から始めます。

そこで、以下伺います。  
①フレイル健診とはどのような健診か。  
②健診結果をどのよう

に活かしていくのか。  
③医療費・介護保険料との関連  
④課題・今後の取り組み

**答** ①後期高齢者健康診査時に心、食習慣、口腔機能、体重減少、運動・転倒、喫煙、社会参加など15項目について調査し、総合的に把握するものです。

②介護保険事業のデータ等と一体的に分析することでフレイル状態にある人を早期に発見し、具体的な保健指導等が可能になります。

③フレイル予防を多面的・具体的にアプローチすることにより、医療費、介護保険料の増大の抑制が期待できます。

④高齢者が質問票の内容を理解し、正確に記入できるかが課題です。また、データの分析について関係各課の連携、適切な改善指導等を行う専門職の配置などを検討していきます。

### その他の質問

●未就学児を交通事故から守ろう

●マイナンバーカードの利活用



## 学校におけるICT環境の整備と活用

林 真子 議員



**問** ①市内学校のICT環境はどうなっていますか。また、今後の取り組みは。

②教師がICTを効果的に活用できるためにどのように取り組みますか。  
③情報モラル教育や有害情報対策について、今後どのように取り組みますか。  
④特別支援教育におけるICTについての現状と今後の取り組みは。  
⑤学校のICT化と働き方改革について、今後の取り組みは。

**答** ①端末一台あたり、小学校が8・94人、中学校が6・80人です。通信環境については、設備の老朽化などで十分な通信速度は確保できていません。今後は、国の構

想に従った環境整備を進めていきます。  
②フォローアップ計画を作成し、リーダーによる教員への浸透などを通して、ICTの効果的な活用に取り組んでいきます。

③学校を挙げて体系的に取り組むことが必要で、従来の授業の中に情報モラルの視点を持った活動に取り組んでいきます。

④ICT機器を使用した授業は大きな効果が

見込まれるため、すでに取り入れています。今後も障害や特性にあった機器を活用し、効果を高めていきます。

⑤導入済みの「校務支援システム」を活用し、校務の効率化、負担軽減を図り、児童生徒と向き合うことができる時間を確保し「教育の質の向上」につなげていきます。



ICTセミナー

## 幼児教育・保育の無償化 実施後の課題

飛永 勝次 議員



**問** ① 保育の質の向上  
についての取り組み

② 受け皿整備の拡充に  
についての取り組み

③ 保育に携わる人材の  
育成・確保についての取  
り組み（公明党が全国で  
実施したアンケート結  
果より要望の多かった意  
見・回答数2万7千42  
4名）

**答** ① 研修会への参加、

講座の受講などを通し  
て個々のスキルアップを  
図り、公立保育園、認定  
こども園、小規模保育施  
設の保育士間で情報共

有・意見交換の場を設  
け、保育の視野を広げ、  
質の向上に繋げていき  
ます。

めていきます。職務経験の  
ある保育士の採用にも  
注力していきます。育成に  
ついては各種研修への積  
極的参加、経験を積んだ  
保育士の指導のもと進  
めていきます。

② 本市は出生率が県内  
でも高水準で推移して  
おり、増加傾向にある  
ニーズに応えるため、本  
年度は一場保育園を民  
営認定こども園に、来年  
度は西枇杷島地区に新  
たに民営認定こども園  
を誘致します。また、保  
護者の就労形態多様化  
による3歳未満児の保  
育ニーズの増加に対し  
ても計画的に推進を検  
討していきます。

その他の質問

● 成年後見制度の利用  
促進

● ESD推進と  
ユネスコスクール加盟



## 女性消防団員・ 機能別消防団員

野々部 享 議員



**問** 地震や風水害など  
災害の多様化・大規模化  
が危惧される中、消防団  
には大きな期待が寄せ  
られています。本市消防  
団の現状、女性消防団員  
採用について伺います。

消防団活動が多様化  
する昨今、団員の確保や  
消防団活動の充実を図  
るうえで女性消防団員  
の採用は有効な方策で  
あると考え、令和2年度  
当初から採用し、活動で  
きるよう、準備を進めて  
いきます。採用について  
は、公募せず男性消防  
団員同様、市政推進委員  
の方に推薦していただ  
くか各分団役員が直接  
募集していただく方法  
をとる予定です。

**答** 本市消防団の充足  
率は93.5%で慢性的な  
欠員が生じているもの  
の、高い充足率で推移し  
ています。また、被雇用  
者団員（サラリーマン団  
員）の割合は8割を超  
え、昼間の消防力低下が  
課題となっています。

防災普及啓発活動など  
大いに期待されます。

基本的には各分団所  
属とし、男性消防団員と  
ほぼ同様の活動をして  
いただく予定です。

その他の質問

● 「全国体力運動能力  
運動習慣等調査」の  
結果



## 外国人との共生に向けた環境づくり

### 白井 章 議員



**問** 日本で暮らす外国人は過去最高の282万人に達し、年々増加しています。本市も同様であり、生活のさまざまな面での対応や暮らしの情報提供など、適切な支援及び共生に向けた環境づくりが重要です。

**答** 本市を含む県全体の外国人居住者は、平成25年以降、毎年増加しています。近年の本市外国人人口と割合は、図のとおりです。

国の制度改正等を受け、国籍を問わず、だれにとっても暮らしやすいまちづくりの推進はますます重要となります。本市では、市ホームページ、地震防災ハザードマップ、子育てアプリ、観光情報等の各分野で多言語による情報発信に取り組んでいます。また、国際交流協会では外国人向け日本語教室を開催しています。引き続き、公共サービスを受けられる上での情報提供に配慮していく必要があります。

外国人との共生に向けた環境づくりへの課題は、日本社会の中で自立して生活していくための支援、日本語や日本の



図：清須市の外国人人口及び割合の推移 (各年4月1日 住民基本台帳より)

習慣に関する学習支援と併せて日本人への意識啓発も重要です。関係機関との協力・連携を含め、市が果たすべき役割をさらに調査研究していきます。

## 権利擁護課題への対応と体制

### 加藤 光則 議員



**問** 権利擁護は「声なき声」を聴く支援とも言われています。住民が自らの法的権利行使を後押しするための権利擁護こそが自治体の役割です。判断能力が不十分なために、自ら行政等に助けを求めることもできず、支援を必要とする人が、福祉の網の目からこぼれ落ちることのないようにしていくことが求められます。

**答** 総合相談窓口となっている地域包括支援センターでは、社会福祉士、経験のある看護師等が専門性を活かし、支援を行っています。高齢化が進む現在、認知症の高齢者はますます増えると予想されています。さらに、療育手帳・精神保健福祉手帳の取得者数も増加傾向にあります。今後は、関係機関との連携を強化し、支援が必要な高齢者・障害者等が潜在化、深刻化しないよう、早期の段階で対応できる体制を整えていきます。

権利擁護の実態と対応について伺います。

◆権利擁護の実態(清須市)

	2016年	2017年	2018年
高齢者虐待認定件数	7件	9件	4件
認知症の徘徊行方不明者	4件	9件	4件
成年後見制度の利用者数	50人	56人	52人

●その他の質問  
と住民サービス  
窓口業務の民間委託

## PTAのあり方 検討会の設置

山内 徳彦 議員



**問** 現在では、働く保護者が増え、PTA役員に選出された場合、仕事を休まなければならぬ等、影響がでているという声があります。これは一億総活躍社会を推進するうえでも看過できません。役員となった一年で改革をしたいと考えても前年踏襲のほ

うが負担は軽く、学校単位での改革はさまざまな課題が多く、難しいのが現実です。

学校と保護者とが協力していく環境は残しつつ、保護者が負担なく

活動ができるPTAとし、会員の重荷とならないよう「持続可能なPTA活動」としていかなければ、今後、働く保護者の足かせになりかねません。すでに他市町では、学校長向けに「運営の手引き」などを作成し、PTAの諸問題に関する改善方針を明示している教育委員会も存在します。本市においてもそのような取り組みと、PTAはどうあるべきか意見を出し合える「PTAあり方検討会」の設置を望みますが、本市の考えを伺います。

**答** 保護者の働き方や価値観、家族形態の多様化により、会員に大きな影響を与える活動であったはならないため、その点については学校へしっかりと伝え、学校とPTAとで活動内容について検討を行っていただきたいと考えます。



## 新しいカラス対策

大塚 祥之 議員



**問** ごみ集積所でのカラスによるごみ荒らしの被害は全国でも大きな社会問題となっておりま

す。民間企業では、適切なカラス対策のコンサルティングやカラス追い払い音声の貸し出しサービス・ごみ荒らしを防ぐ製品の販売・カラスの群れの誘導実験などを行っています。

すが、本市の考えを伺います。

**答** 新しいカラス対策として、最近では、大学においてカラスを不安にさせるカラスの鳴き声を用いた忌避装置の研究や業者では、新たなごみ荒らし防止製品の開発が進められている状況は把握しています。本市としては、カラスにとつて住みにくい環境となるよう、エサとなる生ごみの減量、カラス除けネット（10軒程度の世帯の集積地に対して貸し出し）の普及に取り組むことが大切と考えています。

あわせて、新しいカラス対策にも先進地など

の情報を収集し、実施可能なものについては実証実験を行うなどして、継続的に効果のある方法の研究も引き続き進めていきたいと考えています。

● 所有者不明土地の問題と解決



カラス被害に遭ったごみ集積場

## 災害に対する安全と 安心の備え

浅井 泰三議員



⑤職員の非常呼集訓練  
が必要では。

センターやA-I翻訳機で  
対応します。

**問** ①東海豪雨を風化  
させない施策の一環と  
して、側溝の一斉清掃な  
どがありますが、U字溝  
の改造は排水上、早期に  
着手が必要では。

**答** ①側溝清掃事業は、  
劣化の激しいものを再  
点検・修理し、側溝機能  
の回復をします。

②市内の親子を対象に  
雨水ポンプ場や雨水貯  
留施設を巡る見学会や  
庄内川でのカヌー体験  
を実施します。

⑤毎年9月開催の総合  
防災訓練に全職員を対  
象に発災時の登庁を想  
定した訓練を実施して  
います。また、不定期に  
参集メールを発信し、防  
災意識の高揚と初動体  
制の把握にも努めてい  
ます。

②排水機場や雨水貯留  
施設、樋門等、水害対策  
施設の見学をウォーク  
ラリー等に取り入れ水  
害に対する意識向上を。  
③小学校等、本年、東海  
豪雨の語り等以外に水  
害避難訓練の実施は。  
④外国人の増加に伴う  
災害時における外国人  
支援体制の構築は。

③手づくりハザードマッ  
プや大雨行動訓練を各  
地域で広め、小学校では  
水害に特化した避難訓  
練の実施を検討します。  
④市内在住の外国人は  
1千800人強と多く、  
国際交流協会やボラン  
ティア団体との協力を  
得たり、災害多言語支援



## 特別委員会の報告

### 駅周辺開発推進対策特別委員会

令和2年1月30日開催

名鉄高架事業、新清  
洲駅北土地区画整理事  
業及び清洲駅前土地区  
画整理事業の報告、説明  
がありました。

#### 主な質疑等

**問** 名鉄高架事業につ  
いて駅舎設計の進捗状  
況は。

**答** 現在は仮線土木設  
計を進めており、仮駅  
舎、本駅舎の設計は令和  
3年度までに完了する  
見込みです。

**問** 新清洲駅北土地区  
画整理事業では、事業計  
画変更により、事業費が  
約21億円増え、72億8千  
万円とのことだが、その  
財源内訳は。

**答** 国庫支出金が19億  
5千万円、県支出金が1  
億5千万円、一般財源が  
26億5千万円、市債・そ  
の他で25億3千万円を  
見込んでいます。

**問** 清洲駅前土地区画  
整理事業では、県道大里  
停車場清須線が直角に  
曲がる計画（稲沢市内）  
となっているが、安全性  
の確保は。

**答** 直角に曲がる部分  
の用地を一部買収し、安  
全対策をする計画です。

委員長	天野 武藏
副委員長	大塚 祥之
委員	白井 章
委員	久野 茂
委員	加藤 光則
委員	飛永 勝次
委員	浅野 富典
委員	松岡 繁知



## 特定構造物改築 対策特別委員会

令和2年1月31日開催

特定構造物改築事業、都市計画道路伏見町線（枇杷島陸橋）及び都市計画道路伏見町線（枇杷島橋）の各進捗状況について、説明がありました。

### 主な質疑等

**問** 枇杷島橋については、歴史のある橋ですが、新橋のデザインについての考えに考えています。

**答** 歴史的な背景も考慮し、高欄や照明などでおもしろいデザインを考えています。

委員長	伊藤 嘉起
副委員長	林 真子
委員	成田 義之
委員	八木 勝之
委員	高橋 哲生
委員	野々部 享
委員	小崎 進一
委員	下堂園 稔

## 斎苑等対策 特別委員会

令和2年3月6日開催

斎場施設整備の進捗状況等について、北東駐車場地下貯留施設の造成工事が完了したとの報告がありました。また、斎場本体内工事についても、杭打ち工事が完了し、重機を解体搬出し、基礎の掘削工事が進められているとの報告がありました。

### 主な質疑等

**問** 野田町橋西側の道路整備について、工事中における歩行者通行と車両通行の確保及び対策は図られているか。

**答** 工種、工程によっては、通行止めにはなければ、施工できない場合もあり、業者間で調整し、迂回路を指定しながら配慮します。

委員長	浅井 泰三
副委員長	野々部 享
委員	岸本 洋美
委員	岡山 克彦
委員	小崎 進一
委員	大塚 祥之
委員	浅野 富典
委員	富田 雄二

## 議会改革推進等 調査特別委員会

令和2年3月24日開催

議会改革のさらなる推進を図るため協議、検討を続けています。開かれた議会の実現のため、今後も引き続き配信をはじめとした協議をしていくこととしています。



委員長	飛永 勝次
副委員長	松川 秀康
委員	天野 武藏
委員	白井 章
委員	伊藤 嘉起
委員	下堂園 稔
委員	山内 徳彦
委員	松岡 繁知

# 3月議会定例会で審議した議案

定例会は、2月26日から3月24日までの28日間の会期で開き、初日に市長提出議案の上程・説明がありました。6日に質疑が行われた後、各所管の常任委員会に付託しました。また、追加議案2件が上程され、質疑が行われた後、建設文教常任委員会に付託しました。

最終日には、それぞれの常任委員会の審査結果が各委員長より報告の後、市長提出議案1件が追加上程され、採決の結果、全議案が原案どおり可決しました。

さらに、議員発議による『議会の権限に属する事項中 市長の専決処分事項案について』と『新型コロナウイルス感染症対策の強化についての意見書（案）』が追加上程され、採決の結果、全員賛成で可決しました。

## 新型コロナウイルス感染症対策の強化についての意見書

新型コロナウイルスによる感染症は、有効なワクチンや特定の治療法がない中、世界各地に拡散し、3月11日に世界保健機関(WHO)が、新型コロナウイルスは「パンデミック(世界的大流行)」と表明し、国際的に深刻な脅威となっている。

我が国においては、1月15日に初めての感染者が確認されて以来、空港や港湾における検疫体制の強化や新型コロナウイルス感染症の指定感染症及び検疫感染症への指定など、感染拡大防止に取り組んでいるが、感染者、死亡者が増加の一途を辿り、事態が収束する目途が立たない状況である。

また、外国人旅行者の訪日旅行のキャンセルが相次ぐことに伴うインバウンド需要の落ち込み、更には、イベントの中止、小学校・中学校・高等学校・特別支援学校の臨時休業等により、多方面にわたって大きな影響が及んでいる。

よって、国におかれては、新型コロナウイルス感染症対策の強化を図るため、下記事項について特段の措置を講じられるよう強く要望する。

### 記

- 1.感染拡大防止に向けて、検査・医療体制の整備に係る支援を拡充するとともに、一刻も早いワクチン・治療薬の開発促進を図ること
- 2.国民の命と健康を守るとはもとより、国民の不安を解消するため、迅速かつ的確な情報提供や風評被害対策に全力を挙げること
- 3.観光自粛やイベント中止等に伴う地域経済への影響を的確に把握し、また、今後懸念される景気後退リスクを深刻に受け止め、経営に対する支援など、早急に必要な対策を講じること
- 4.学校の臨時休業等に伴う児童生徒や社会全般にわたる影響を的確に把握し、万全の対策を講じること
- 5.地方自治体が講ずる感染症対策に対し、地域の実情に見合った十分な財政的支援を行うこと

以上、地方自治法第99条の規定により意見書を提出する。

令和2年3月24日

清 須 市 議 会

衆議院議長

参議院議長

厚生労働大臣

経済産業大臣

内閣総理大臣

文部科学大臣

国土交通大臣

経済再生担当大臣 宛

### 3月議会定例会議案の議員賛否一覧

○・・・賛成 ×・・・反対

審議結果と会派・議員名 議案等	審議結果	清政会										公明党		市清クラブ		新世代			無所属				
		成田義之	久野茂	伊藤嘉起	八木勝之	岡山克彦	野々部享	小崎進一	浅野富典	下堂園稔	富田雄二	松岡繁知	岸本洋美	林真子	飛永勝次	浅井泰三	白井章	高橋哲生	大塚祥之	松川秀康	山内徳彦	天野武藏	加藤光則
令和2年度一般会計予算案	可決	○	/	○	○	○	○	○	○	○	○	○	○	○	○	○	○	○	○	○	○	○	×
令和2年度国民健康保険特別会計予算案	可決	○	/	○	○	○	○	○	○	○	○	○	○	○	○	○	○	○	○	○	○	○	×
令和2年度介護保険特別会計予算案	可決	○	/	○	○	○	○	○	○	○	○	○	○	○	○	○	○	○	○	○	○	○	×
令和2年度後期高齢者医療特別会計予算案	可決	○	/	○	○	○	○	○	○	○	○	○	○	○	○	○	○	○	○	○	○	○	×
令和2年度水道事業会計予算案	可決	○	/	○	○	○	○	○	○	○	○	○	○	○	○	○	○	○	○	○	○	○	○
令和2年度下水道事業会計予算案	可決	○	/	○	○	○	○	○	○	○	○	○	○	○	○	○	○	○	○	○	○	○	○
職員のサービスの宣誓に関する条例の一部を改正する条例案	可決	○	/	○	○	○	○	○	○	○	○	○	○	○	○	○	○	○	○	○	○	○	○
議会の議員その他非常勤の職員の公務災害補償等に関する条例の一部を改正する条例案	可決	○	/	○	○	○	○	○	○	○	○	○	○	○	○	○	○	○	○	○	○	○	○
印鑑条例の一部を改正する条例案	可決	○	/	○	○	○	○	○	○	○	○	○	○	○	○	○	○	○	○	○	○	○	○
手数料条例の一部を改正する条例案	可決	○	/	○	○	○	○	○	○	○	○	○	○	○	○	○	○	○	○	○	○	○	○
国民健康保険税条例の一部を改正する条例案	可決	○	/	○	○	○	○	○	○	○	○	○	○	○	○	○	○	○	○	○	○	○	×
外国人高齢者福祉手当支給条例の一部を改正する条例案	可決	○	/	○	○	○	○	○	○	○	○	○	○	○	○	○	○	○	○	○	○	○	○
保育所設置条例の一部を改正する条例案	可決	○	/	○	○	○	○	○	○	○	○	○	○	○	○	○	○	○	○	○	○	○	×
児童館設置及び管理に関する条例の一部を改正する条例案	可決	○	/	○	○	○	○	○	○	○	○	○	○	○	○	○	○	○	○	○	○	○	○
家庭的保育事業等の設備及び運営に関する基準を定める条例の一部を改正する条例案	可決	○	/	○	○	○	○	○	○	○	○	○	○	○	○	○	○	○	○	○	○	○	×
名古屋都市計画事業新清洲駅北土地区画整理事業施行条例の一部を改正する条例案	可決	○	/	○	○	○	○	○	○	○	○	○	○	○	○	○	○	○	○	○	○	○	○
行政手続における特定の個人を識別するための番号の利用等に関する法律に基づく個人番号の利用及び特定個人情報の提供に関する条例の一部を改正する条例案	可決	○	/	○	○	○	○	○	○	○	○	○	○	○	○	○	○	○	○	○	○	○	○
監査委員条例等の一部を改正する条例案	可決	○	/	○	○	○	○	○	○	○	○	○	○	○	○	○	○	○	○	○	○	○	○
損害賠償の額を定め、和解することについて	可決	○	/	○	○	○	○	○	○	○	○	○	○	○	○	○	○	○	○	○	○	○	○
市道路線の認定について	可決	○	/	○	○	○	○	○	○	○	○	○	○	○	○	○	○	○	○	○	○	○	○
令和元年度一般会計補正予算(第7号)案	可決	○	/	○	○	○	○	○	○	○	○	○	○	○	○	○	○	○	○	○	○	○	○
令和元年度国民健康保険特別会計補正予算(第3号)案	可決	○	/	○	○	○	○	○	○	○	○	○	○	○	○	○	○	○	○	○	○	○	○
令和元年度介護保険特別会計補正予算(第4号)案	可決	○	/	○	○	○	○	○	○	○	○	○	○	○	○	○	○	○	○	○	○	○	○
令和2年度一般会計補正予算(第1号)案	可決	○	/	○	○	○	○	○	○	○	○	○	○	○	○	○	○	○	○	○	○	○	○
令和元年度一般会計補正予算(第8号)案	可決	○	/	○	○	○	○	○	○	○	○	○	○	○	○	○	○	○	○	○	○	○	○
令和元年度一般会計補正予算(第9号)案	可決	○	/	○	○	○	○	○	○	○	○	○	○	○	○	○	○	○	○	○	○	○	○
議会の権限に属する事項中市長の専決処分事項案について	可決	○	/	○	○	○	○	○	○	○	○	○	○	○	○	○	○	○	○	○	○	○	○
新型コロナウイルス感染症対策の強化についての意見書(案)	可決	○	/	○	○	○	○	○	○	○	○	○	○	○	○	○	○	○	○	○	○	○	○

※久野茂議長は採決に加わりません。



西枇杷島地区  
日浦 健吾

私は、この世に生を受けてから現在に至るまで西枇杷島に住んで居ますが、子供の頃とは街並みも大きく変わり歴史ある美濃路の本通りも木造の家屋が少しづつ無くなり、今では新築の家が目立つ通りになっていきます。しかし、近所の人の温かさは変わらず他の地区に自慢出来るとても良い街だと自負しておりま。また、私は大学で行政学を学び、清須市の地方自治について再び考えていたのですが、やはり若者の都市化が進み年配で孤独な方が多く、また、共働きの親を持つ小さい子供も増え寂しさを感じている子供も多いように感じます。そこで、幼稚園児や小学生などの小さな子供と年配の方が触れ合えるコミュニティを作ったら良いのでは無いかと考えます。



清洲地区  
大塚 恵吾

私は生まれて20年間を清須市で過ごし、成人式を迎えることになりました。清須市は、清洲城がそびえ立ち3本の川が流れ、春には綺麗な桜の花が咲き自然豊かで、地域の方々がとても親切で温かい街です。私には、清須市がこれから発展していく上で3つ願望があります。1つ目は現在、都市開発が進む中発展を願う一方で、ゆっくり時間が過ぎていくような街の雰囲気は壊して欲しくありません。そして2つ目は、国は少子高齢化問題に直面しており、これからの清須市も例外ではありません。少子高齢化に向け、子育てを応援できる政策を継続、拡充し、全ての子供達がすくすくと成長できるような街づくりを推進して欲しいです。

最後に3つ目は、清須市は、区画整理事業により住宅が増え続けていますが、家ばかり建ち並ぶのではなく、乳児から高齢者まで、異なる年齢の人々が交流できるような施設が出来、市民のコミュニケーションの場となれば良いなと願っています。



新川地区  
木戸 祐奈

私は幼い頃から清須市で暮らし、伸び伸びと楽しく成長してきました。それは、両親が私のやりたいことを尊重して応援してくれたり、友達とたくさん遊んだり保育園や学校の先生方が様々な知識を教えてくださいました。地域の方々も安全を見守ってくださっていたりと様々な人々の支えや周りの環境が整っていたからこそ、このことなのだと思ってきました。大学では保育を専攻しており、子どもの成長には周りの大人の支えや環境を整えることが欠かせないので、講義や実習を通して学んでいます。大学に向かう途中や帰宅する時間に地域のボランティアの方が登下校する小学生を見守っている姿や、公園で仲良く遊ぶ子どもたちの姿をよく見かけます。この光景は私が幼い頃から何も変わっていません。子どもの成長に欠かせない環境も整っていると思います。

そこで私はこれからの清須市には、子どもたちが伸び伸びと暮らせる今ある自然や公園を無くさないことや大人が子どもの健康や安全を見守ることができるよう地域の人々と子どもが交流する機会を増やしていただくことを望みます。



春日地区  
小崎 悠悟

皆さんは、清須市がどんな所か聞かれたら何と答えるでしょうか。清須市を知らない人にこの街の魅力を紹介するつもりで、何を思い浮かべるでしょうか。清洲城でしょうか。のどかな風景や、一面に広がる田畑でしょうか。

私は真っ先に、桜を思い浮かべます。清洲公園、清洲城、五条川の堤防沿い、どこの桜もとても綺麗です。桜が身近にある街は少ないと思います。2019年の冬には清洲城で「サクライルミ」の名称で桜に見立てたイルミネーションも行われていました。

春日地区は、小学校も中学校も、堤防沿いにあります。九年間ずっと、桜の木に見守られながら学校生活を送ってきました。春には、堤防全体が桜色に染まる中をみんなで歩いたことが強く記憶に残っています。

この美しい桜たちを、この美しい風景を、守り続けてほしいと思います。

## 編集後記

「議会だより」の編集員として57号(3月議会)の報告が、最終の発行となります。

この一年間、「市民に身近な議会だより」を目指し、親しみやすく、読みやすい紙面の改善に取り組んできました。

そして、小・中学生の皆さんや新成人の方には、一人ひとりの願いを「市に望むこと」と題して発信していただきました。

今後とも、議会と住民を結び懸け橋としての役割、さらには議会の審議・活動状況等、広くお知らせする役割を発展させてまいります。

ご愛読いただいた皆様には心から感謝申し上げます。

### 《議会広報特別委員会》

- 委員長 岸本 洋美
- 副委員長 富田 雄一
- 委員 浅井 泰二
- 委員 岡山 克彦
- 委員 松川 秀康
- 委員 山内 徳彦

議会だよりについての市民の皆様のご意見・ご要望をお待ちしております。

清須市議会ホームページアドレス

<http://www.city.kiyosu.aichi.jp/index.html>

E-mail: [gikai@city.kiyosu.lg.jp](mailto:gikai@city.kiyosu.lg.jp)