



# 清須市

第42号

平成 28 年 8 月 1 日  
発行：愛知県清須市議会  
編集：議会広報特別委員会

## 議会だより



### 災害に備えて

6月12日(日)開催

清須市水防訓練

#### —— 主な内容 ——

- 常任委員会の審査報告・・・2
- 議員13名の一般質問・・・4
- 議決状況・・・・・・・・・・10
- 特別委員会の報告・・・・・・・・11
- 市に望むこと・・・・・・・・12

付託案件  
**常任委員会の審査報告**

**建設文教委員会**

6月15日に委員会が開催され、付託議案の審査が行われました。採決の結果については、全議案とも全員賛成により原案のとおり承認されました。以下が、主な質疑等です。

**問** 市立幼稚園授業料等条例の一部を改正する条例案について、どのように周知する予定ですか。

**答** 今回の授業料の改正により、対象となる世帯数はどれくらいありますか。  
**答** 現在、事務局で把握しています対象世帯は、多子世帯による負担軽減世帯1件、ひとり親世帯等による負担軽減世帯5件です。



西枇杷島第1幼稚園

**答** 7月上旬、西枇杷島第1幼稚園の園児の保護者全員に幼稚園を通じて文書にて案内をします。そして、保護者から世帯構成の報告をいただき、世帯状況を把握して、授業料に反映していきます。

平成28年度一般会計補正予算(第1号)案

歳入

**問** 私立幼稚園等就園奨励費事業の国庫補助金の補助率はどれくらいですか。

**答** 約3分の1です。

歳出

**問** 私立幼稚園等就園奨励費補助金の増額は、制度改正によるものですか。

**答** 制度改正によりひとり親世帯等の負担軽減等による補助金額の増額によるものです。

**総務委員会**

6月16日に委員会が開催され、付託議案の審査が行われました。採決の結果については、全議案とも全員賛成により原案のとおり承認されました。以下が、主な質疑等です。

**問** 職員中の給与の取り扱いはどのようになりますか。  
**答** 休業中の給与は支給されません。また、休業期間は退職手当の算定期間からも除算されます。

**問** 職員中の給与の取り扱いはどのようになりますか。  
**答** 休業中の給与は支給されません。また、休業期間は退職手当の算定期間からも除算されます。

**問** 退職管理の対象となるのはどの学校で  
**答** 退職管理の対象となるのはどの学校で  
**問** 退職管理の対象となるのはどの学校で  
**答** 退職管理の対象となるのはどの学校で

委員長	八木 勝之
副委員長	天野 武藏
委員	白井 章
委員	岸本 洋美
委員	伊藤 嘉起
委員	高橋 哲生
委員	小崎 豊

**問** 退職管理の対象となるのはどの学校で

**答** サービスセンター移転先の各施設における改修のための調査設計費です。改修工事費は、今後の補正予算に計上を予定しています。



# 福祉委員会

用し資格を取りたい方も増えてくると思われるます。

**問** マイスターを取得した方の活用方法は、どのように考えていますか。

**答** ガイドボランティアなどです。

**問** 新川分団の詰所だけではなく、消防団本部としての位置づけの考えはありませんか。

**答** 本庁舎にある消防団詰所ですので、幹部が集まって協議ができる場所も設置するように検討します。

**問** 技術監理嘱託員はどのような業務を行うのですか。

**答** 専門的な立場から、職員に対する公共施設全般の維持・管理のサポート業務や公共施設等総合管理計画や長寿命化計画等の相談業務を考えています。

**問** 消防団詰所整備費について、消防車は4台ありますが、車庫等の大きさはどのくらいになりますか。また、角地であるので、交通安全対策についてはどのように考えていますか。

**答** 消防団詰所整備費について、消防車は4台ありますが、車庫等の大きさはどのくらいになりますか。また、角地であるので、交通安全対策についてはどのように考えていますか。

6月17日に委員会が開催され、付託議案の審査が行われました。採決の結果については、全員賛成により原案のとおり承認されました。以下が、主な質疑等です。

**問** 戦没者記念碑等移設費で、記念碑以外に何を移設しますか。また、今後の予定はどうなっていますか。

**答** 戦没者記念碑等の移設費で、記念碑以外に何を移設しますか。また、今後の予定はどうなっていますか。

平成28年度一般会計補正予算(第1号)案

歳入

**問** 保育料減免制度の対象者と周知方法はどのようにされますか。

**答** 4月1日現在の保育園児1千731人中100人が対象でした。周知は、保育料決定通知書の配布時に『多子軽減制度の拡大について』の改正内容等を記載した書類を保護者全員に配布しました。

**問** 母子家庭等自立支援教育訓練給付金と高等技能訓練促進給付金の状況はどのようになっていますか。

**答** 母子家庭等自立支援教育訓練給付金は、対象である介護ヘルパー初任者研修などの給付金の割合が2割から6割と増加したことにより、今後も利用者が増えると考えています。また、高等技能訓練促進給付金は、対象として美容師・調理師などの職種が拡大したことにより、給付金を活

用し資格を取りたい方も増えてくると思われるます。

委員長	住田 元紀
副委員長	岡山 克彦
委員	成田 義之
委員	浅井 泰三
委員	加藤 光則
委員	野々部 享
委員	飛永 勝次

**問** 清須学推進事業の進め方は、どのように考えていますか。

**答** 清須学推進会議を設置し、講座の内容など検討します。

**問** 戦没者記念碑等移設費で、記念碑以外に何を移設しますか。また、今後の予定はどうなっていますか。

**答** 戦没者記念碑等の移設費で、記念碑以外に何を移設しますか。また、今後の予定はどうなっていますか。

委員長	常川 則雄
副委員長	小崎 進一
委員	久野 茂
委員	村瀬 勝哉
委員	林 真子
委員	渡辺 秀人
委員	大塚 祥之

## 水道事業（春日地区）の今後

住田 元紀 議員



### 答

①平成27年度に予定されていた国の基本計画の改訂の遅れも一因あり、引き続き交渉してまいります。

水道事業に関する支所では取扱いはできませんが、支所から本庁への電話連絡は可能です。

### その他の質問

・防災対策

### 問

県営水道から名古屋市水道事業への事業統合の交渉は、進んでいないと感じられ、耐震化も遅れています。今後の方針について次の点について伺います。

- ①事業統合の協議の見通しについて
- ②耐震化・老朽化対策と事業会計について
- ③春日配水場施設の震災対策について
- ④春日支所移動後の窓口業務について

- ②「春日地区配水管路等耐震化計画」をもとに、10年間で大口径の配水管路を耐震管に着手していきます。学校や保育園などの重要給水施設を優先します。事業会計への関連は補助金等を活用してまいります。
- ③現在の春日配水場施設は「阪神淡路大震災」の最大震度を想定して耐えうる構造になっています。塔本体に緊急用飲料水を貯留することが可能となる施設です。
- ④本庁舎方式により、



春日配水場施設

## 介護予防・日常生活支援総合事業

天野 武藏 議員



生活支援総合事業の制度の枠組みは、10月中旬までに確定させるようスケジューリングをしているところです。

### その他の質問

・都市公園

### 問

団塊の世代が75歳以上となる2025年を目途に、重度な要介護状態となっても住み慣れた地域で自分らしい暮らしを人生の最後まで続けることができるよう、医療・介護・予防・住まい・生活支援が一体的に提供される地域包括ケアシステムの構築「介護予防・日常生活支援総合事業」の実施に向けた市の考えについて伺います。

### 答

介護予防・日常

基礎データの分析と先行市町の事業内容の効果測定から制度設計作業を進めており、関係事業者へのヒアリングを実施中です。総合サービスとヘルパーを利用している要支援の方については、サービスの低下とならないよう十分配慮して制度の移行を進めていきます。

高齢者ができるだけ長く地域で生活していくことができるよう、長期的視点をもって地



熊本地震から学ぶ  
本市の防災・減災への更なる取り組み

岸本 洋美 議員



- ⑤円滑な罹災証明書発行
- ⑥BCPP(事業継続計画)
- ⑥BCPP(事業継続計画)

**答** ①指定避難所は耐震基準を満たしていません。民間住宅の耐震化については、イベント時に耐震相談コーナーを設け、これまで耐震診断を受けた方に再度改修などの啓発を行っています。

**問** 震度7の揺れを2回観測した熊本地震では、多くの方が亡くなられ、多くの建物が損壊しました。今回の教訓から本市として防災・減災への更なる取り組みについて次の点を伺います。

- ①公共施設・住宅の耐震化の促進
- ②家具固定の推進(補助制度・人材育成)
- ③避難所施設の安全・運営
- ④災害時応援協定の現状・課題

等多くの自治体とも協定、運営訓練の検証を検討します。  
⑤住民情報系のさらなるバックアップ体制に努めていきます。  
⑥今年度から見直し、来年度策定に着手していきます。



熊本地震被害状況(益城町): 出典 DELTA WORKS

災害時の物資受け入れと配送の体制

飛永 勝次 議員



**問** 災害時支援物資供給の円滑化を、昨年27年6月議会において一般質問されましたが、次の点についてその後進捗状況を伺います。

- ①本市の防災計画上での支援物資供給体制と課題
- ②物資供給に關しての他団体との協定の現状

集積配送することができるとありますが、使用ができません。現在配布拠点は新川地域文化広場を指定していますが、使用ができません。使用ができません。使用ができません。

水及び加工用米の提供を受ける細目覚書を締結しました。今後実際の協力体制に關する訓練等を通じて協定内容の検証をしていきます。  
その他の質問  
・地域包括ケアシステムの構築







## マイナンバー制度

常川 則雄 議員



### 問

今年1月からマイナンバー制度がスタートしました。市民にこの制度の理解を深め、不安を解消するため次の点について伺います。

①通知カードを紛失した場合の手続きは、どうなりますか。

②マイナンバーカードを申請しないと何か問題はありますか。

③マイナンバーカードの件で行政手続上のトラブルの発生はありますか。

### 答

①通知カードを紛失した場合は、警察署に遺失届を提出し、受理番号を受け取ってから再交付申請の手続きをしていただきます。

なお、再交付の手数料が500円です。

②マイナンバーカードの申請は任意であることから、現時点ではカードが必要な場面はありませんが、本人の身分証明書として活用され

ます。

③行政手続き上のトラブルはありません。現在平日のみカードの交付を行っています。平日に来庁できない方へ対応するため、7月から9月には、カード交付の予約のあった方について、第2・第4土曜日の午前中にカード交付事務を行っています。



マイナンバーカード

## 臨時職員の活用と処遇

白井 章 議員



### 問

本市では、正規職員とともに臨時職員が市の業務の一端を担い様々な職種で多く働かれています。臨時職員の能力を最大限活用するとともに、働きがいのある環境づくりや処遇面の見直し等が必要かと考えます。見解並びに活用と処遇面改善等の考えを伺います。

### 答

本年4月1日現在で、臨時職員は530人、職種別の内訳は別表の通りです。行政

本市では、正規職員とともに臨時職員が市の業務の一端を担い様々な職種で多く働かれています。臨時職員の能力を最大限活用するとともに、働きがいのある環境づくりや処遇面の見直し等が必要かと考えます。見解並びに活用と処遇面改善等の考えを伺います。

規職員・再任用職員・臨時職員をバランスよく配置し合理的な行政運営を行っています。

処遇面では、勤務時間には週29時間以内を基とし、有給休暇の付与、雇用・社会・労災

改善実績としては、平成27年度に一般事務

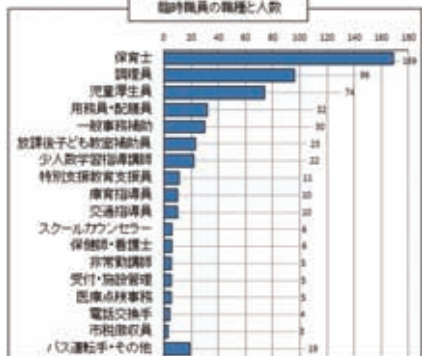
を始め24職種で時間単価を引き上げています。今後、賃金や休暇付与等、他市と比較分析し水準の向上に努めていきます。

(別表)

清須市の臨時職員の状況 (平成29年4月1日現在)

臨時職員の職種	人数
一般事務関係	59人
保育士・幼稚園教諭・児童厚生員等	258人
教育関係	65人
労務	148人

臨時職員の職種と人数



## 五条川堤防の管理

小崎 進一 議員



### 問

①五条川堤防は、春には桜がきれいに咲き、心やすらぐ散歩道になっています。近年、雑草等が生い茂る状況ですが、堤防の管理等について伺えます。

②五条川も観光資源と考えますが、本市の考えを伺います。

### 答

①五条川は、新川圏域の一つにあり、愛知県の管理にあります。河川の維持管理は、河川巡視や堤防点検などによる河川の状況把



五条川

握のための環境整備及び堤体の保全を目的に堤防や高水敷の除草は気候条件や植生の繁殖状況、通行の安全確保などの状況に応じて実施します。

間の維持、形成に努め多自然川づくりを進めています。

自然豊かな河川は、観光資源でもあると考えています。

②河川の観光資源として、田園風景や都市

景観と同調した水辺空間

その他の質問  
・学校給食

## 学校規模の「適正化」と方向性

加藤 光則 議員



### 問

学校規模は、学校教育法施行規則第42条において「小学校の学級数は12学級以上18学級以下を標準とする」と規定されています。良好な教育環境を確保するうえで学校規模の「適正化」は必要です。清須市の学校規模の現状と課題についてどのようにとらえ、取り組みとしてしているのか伺います。

### 答

本市小中学校の学校ごとのクラス数は、

1校につき6クラスから28クラスまであります。その中で清洲小学校は、今年度28クラスであり大規模校となっています。

学校施設の適正規模と適正配置の問題については、長寿命化計画の計画期間内において、人口動態や学級数等を

鑑み、安全性を第一として現体制を維持することとしています。今後は、将来を担う子どもたちのために、次期学校施設の整備・改築を含めた学校施設の適正規模と適正配置について協議が必要と考えています。

適正規模と適正配置について協議が必要と考えています。



清洲小学校非常災害時引き渡し訓練



都市型農業と健康を切り口としたまちづくり

渡辺 秀人 議員



本計画が閣議決定され

ました。今後、国はこ

の計画に基づき、地域

の実情に応じた施策が

推進されるよう、また

必要な情報の提供等適

切な支援を市町村に働

きかける必要があるこ

とから、本市としても

国の動向を注視しなが

ら、農業振興基本計画

の策定に努めます。

栽培方法の違いにつ

いては、自然栽培が基

本的に耕さない、除草

しない、肥料を与えない

、農薬を使用しない

栽培方法であり、慣行

栽培は肥料、農薬を使

用し、病害虫の防除を

行う栽培方法と認識し

ています。

問

まちづくりには、

特異性、希少性が大切

です。都市農業振興基

本法の成立を受けて、

農業関係者や生産者と

のまちづくりへの考え

方をどのように整理し

ようとしていますか。

また、農産物におい

ても慣行栽培から今後

は自然栽培に魅力があ

ります。その違いをど

う認識していますか。

答

都市農業振興基

本法が施行され、平成

28年5月、都市農業基



地震における復旧対策

大塚 祥之 議員



ます。

本市としても、堤防

整備の推進を求め、「愛

知県河川海岸堤防等地

震・津波対策事業促進

協議会」に加入し、関

係団体と共に国土交通

大臣をはじめ関係省庁

に対し、対策事業に必

要な予算の確保のため、

推進協議会をはじめ機

会があることに要望し

ていきます。

問

「熊本地震」は、

九州地方に甚大な被害

をもたらしました。

平成に入り阪神淡路

大震災・新潟中越地震・

東日本大震災が起き、

南海トラフ地震が懸念

される中で本市として、

河川堤防、護岸の地震

対策についての考えを

伺います。

答

新川・五条川で

は、第3次あいち地震

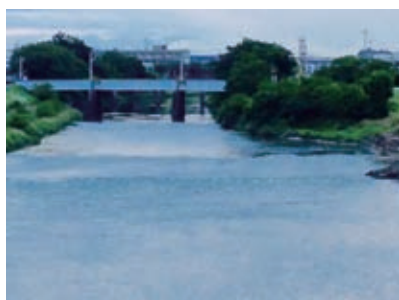
対策アクションプラン

において、必要な区間

を定め整備を進めてい



五条川橋梁 (新幹線)



五条川橋梁 (名鉄本線)

安全・安心なまちづくり

(資源ゴミの持ち去り)

浅井 泰三 議員



されていますか。  
⑥資源ゴミステーションの増設は考えていますか。

**答** ①通報件数は減少していますが、目撃情報も多く現実は治まっています。

②情報を基に集積地域を7か所巡視しました。  
③持ち去り者の指導は2件ですが、違法者も必死に逃走を図るため、西枇杷島警察署生活安全課で誓約書が取れたのは1件です。

**問** 資源ゴミの持ち去りが社会問題になっています。そこで次の点について伺います。  
①一向に持ち去りが減らないが、現状はどのようなになっていますか。  
②当局の巡視活動は行われていますか。  
③持ち去り業者の摘発状況はどうなっていますか。  
④条例を改正し、罰金刑の導入の予定はありますか。  
⑤防犯灯の増設と監視カメラの導入の検討は

されていますか。  
⑥資源ゴミステーションの増設は考えていますか。

る作業が必要で、抑止効果を検証した上で設置を検討していきます。  
⑥民間の資源回収の拡大の影響が、ステーションでの回収量が減少傾向にあり、管理がコストを上回っていることから当面は現行方式を継続していきます。



## 6月議会定例会で可決された議案

定例会は、3日から22日までの20日間の会期で開き、初日に市長提出議案の上程・説明を行い、10日に各所管の常任委員会に付託しました。

最終日には、それぞれの常任委員会の審査結果が委員長から報告があり、採決の結果、全議案を原案どおり可決しました。

議案名	議決状況
◇職員の配偶者同行休業に関する条例の一部を改正する条例案	◆可決 全員賛成
◇職員の退職管理に関する条例の一部を改正する条例案	◆可決 全員賛成
◇市立幼稚園授業料等条例の一部を改正する条例案	◆可決 全員賛成
◇平成28年度一般会計補正予算(第1号)案	◆可決 全員賛成
◇特別職の職員で非常勤のものの報酬及び費用弁償に関する条例の一部を改正する条例案	◆可決 全員賛成
◇常任委員会の閉会中の継続審査申出書	
◇議会運営委員会の閉会中の継続審査申出書	

# 特別委員会の報告

## 本庁舎増築等 推進特別委員会

(平成28年5月20日開催)

工事進捗状況等と市民サービスセンターの移転先、業務内容等について報告がありました。

新庁舎での業務は来る1月10日(火)からとし、市民サービスセンターをその後の早い時期に西枇杷島市民サービスセンターを「さわやかプラザ」へ、清洲市民サービスセンターを「清洲市民センター」へ、春日市民サービスセンターを「春日老人福祉センター」へ

移転。移転後の業務は戸籍、住民票、印鑑、所得、納税の各証明書発行に限定する。月曜日から金曜日の午前

8時半から午後5時15分までの業務時間とし、土曜日の業務を、市民課窓口で午前8時半から午後5時15分までに集約することとした。

### 主な質疑内容

#### 問

新市民サービスセンターは、庁舎移転

と同時に開始することはできませんか。

#### 答

庁舎移転と同時にした場合、業務を提供する機器類等の動作確認に時間を要するため、業務開始時期を別にしていきたいと考えています。

#### 問

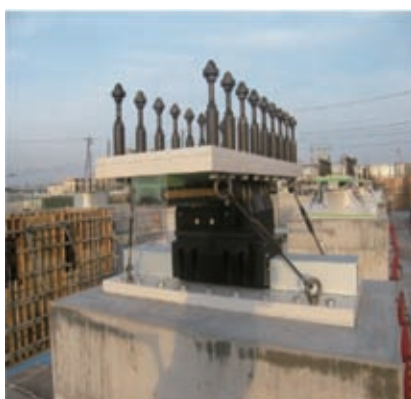
統合後の支所建物の管理はどう考えていますか。

#### 答

建物は、解体を考えていますが、解体時期等は、今後検討します。それまでは、管理上必要なセキュリティ等の措置を講じます。



免震装置 (アイソレータ)



免震装置 (直動転がり支承)



3階床スラブ配筋

委員長	野々部 享
副委員長	岸本 洋美
委員	成田 義之
委員	白井 章
委員	伊藤 嘉起
委員	住田 元紀
委員	渡辺 秀人
委員	大塚 祥之





西枇杷島中学校  
小出 達也

僕は小学生から英語を勉強していますが、英語力を身に付けることはとても難しいです。僕たちが社会に出る頃は、今以上に英語でコミュニケーションをとる力が必要になると思います。そのため、英語力をもっとつけていかなければなりません。僕たち中学生にとって、ALTの先生の授業や、オーストラリア海外派遣研修はよい機会になっています。しかし、もっと英語を使う機会が増えたらよいのではないかと思います。たとえば、留学生との交流会や、中学生向けの英会話教室、ホストファミリーとして海外の中学生を受け入れることなどです。英語を学ぶことを通して、異文化を理解し、国際感覚を身に付けた大人になりたいです。



清洲中学校  
小林 香音

私が市に望むことは、五条川を美しい川にすることです。例えば毎年春になると五条川沿いの桜が美しく咲き乱れるのですが、五条川の濁る水がその美しさを半減させているようで、私はとてももったいないと感じています。そしてさらにお花見シーズンの終わりに五条川にたくさんのごみが流れていることが多いのも見ていて気持ちが良くありません。それはもちろん五条川にごみを捨てていく人が悪いのですが、「ごみを捨てても良い」というイメージを作っているこちら側にも責任がないわけではありません。しかし、これらの問題も五条川をこみ捨てていくことに抵抗ができるくらい美しい川にすれば解決するのではないのでしょうか。いつか水の美しい街、清須と呼ばれる日が来るかもしれません。



新川中学校  
小栗 舞華

私は、ソフトボール部で毎日汗を流しています。休みの日に公園でキャッチボールをしていると、「危ないから、ここではやらないで」と地域の方からよく注意を受けます。近所にある公園の多くは『ボールの使用は禁止』という看板が出ていますし、道路で遊ぶことも大変危険であるということがよくわかっています。どこでなら安心してキャッチボールができるのかと疑問に思っています。私は、小さな子どもからお年寄りまでが、ボールを使って運動したり、思いっきり遊んだりできる場所を望みます。また、新しい公園をつくるだけでなく、学校のグラウンドなどをもっと、自由に使えるとうれしいです。「思いっきりキャッチボールをする場所が欲しい」これが私の願いです。



春日中学校  
中田 結子

私は、部活で帰りが遅くなったときに、近所の高齢者の方に「お疲れ様。こんな時間までよう頑張ったね」と声をかけてもらうことがあり、いつもたくさんお話をしています。こういった交流する機会がもっとあれば、高齢者の方も、私たちも楽しく暮らせると考え、今回の市に望むことを考えました。今の清須市には、私たちの世代と、高齢者の方々の交流があまりないと思います。そこで、もっと交流を深めるために、昔の伝統的な料理を教わる料理教室や、戦争の話や聞き学びの講座などを作ってほしいです。どちらも楽しめて交流を深められる教室や講座があれば、高齢者の方々は人と接する機会が増え、その場へ行くことが生きがいになる人もいると思います。また、私たちにしても、知識が増え、将来への財産になると思います。

高齢者の方々をはじめ、すべての人達が毎日楽しく幸せに過ごせるように、ぜひこの案をよろしく願っています。

編集後記

平成28年度議会広報特別委員会委員による初の議会だよりをお届け致します。議員の質問・答弁、各委員会での審議内容等、わかりやすく、読みやすい誌面を心がけてまいります。

本議会だよりも創刊より、早10年余が経過。これまでも誌面の構成や内容等、改善を行ってまいりましたが、さらに市民の皆様が理解されやすいように、充実に向け編集委員一同頑張っております。

《議会広報特別委員会》

- 委員長 白井 章
- 副委員長 小崎 豊
- 委員 村瀬 勝哉
- 委員 八木 勝之
- 委員 飛永 勝次
- 委員 大塚 祥之

議会だよりについての市民の皆様のご意見・ご要望をお待ちしております。

清須市議会ホームページアドレス

<http://www.city.kiyosu.aichi.jp/index.html>

E-mail: [gikai@city.kiyosu.lg.jp](mailto:gikai@city.kiyosu.lg.jp)