

## 平成23年度 清須市地域防災計画改正のポイント

## 1. 風水害等災害応急対策計画

## (1) 防災組織の改正

## 第1節 防災組織の改正

改正前	改正後
第1 清須市防災会議	第1 清須市防災会議
第2 非常配備体制	第2 市災害対策本部
第3 市災害対策本部	第3 非常配備体制
第4 地区連絡所	第4 地区連絡所
第5 職員動員計画	削除
第6 市ぐるみ総動員宣言の発表	削除

◆災害対策本部の命令系統を簡素化し、所掌事務を部単位に整理し、部に対する責任の所在を明確にした。資料編へ記載（別紙）。

◆職員動員計画を非常配備体制に位置づけた。

## (2) 役職名の表示

◆基本的には、役職名は削除。重要ポイントのみ部長名を記載。

## (3) 女性の視点の追加

◆第2章 風水害等災害・地震災害予防計画 第2 避難誘導体制性及び避難所運営体制の整備

◆第3章 風水害等災害応急対策計画 第5節 避難及び避難所の設置  
・「避難所における男女のニーズの違い等男女双方の視点に配慮した」を記述追加

◆第3章 風水害等災害応急対策計画 第19節 災害時における「住」対策  
・「女性の参画を推進し、女性を始めとする生活者の意見を反映できるように配慮するものとする。」の記述追加

## 2. 地震災害応急対策計画

## (1) 防災組織の改正

## 第1節 防災組織の改正

改正前	改正後
第1 市災害対策本部	第1 市災害対策本部
第2 非常配備体制	第2 非常配備体制
第3 地区連絡所	第3 地区連絡所
第4 市ぐるみ総動員宣言の発表	削除

◆災害対策本部の命令系統を簡素化し、所掌事務を部単位に整理し、部に対する責任の所在を明確にした。資料編へ記載（別紙）。

◆職員動員計画を非常配備体制に位置づけた。

◆災害対策本部の設置基準及び非常配備基準以外は、風水害等災害応急対策計画に順ずる改正。

## (2) 役職名の表示

◆基本的には、役職名は削除。重要ポイントのみ部長名を記載。

## 3. 愛知県地域防災計画の修正に伴う修正

◆第2章 風水害等災害・地震災害予防計画 第4 災害時相互協力・応援態勢の整備・強化

・「緊急消防援助隊の受入体制」の記述追加

◆第3章 風水害等災害応急対策計画 第16節 遺体の捜索・処理・埋火葬

・「遺体安置所の遺体安置に適した施設を予め選定しておく」ことの記述の追加

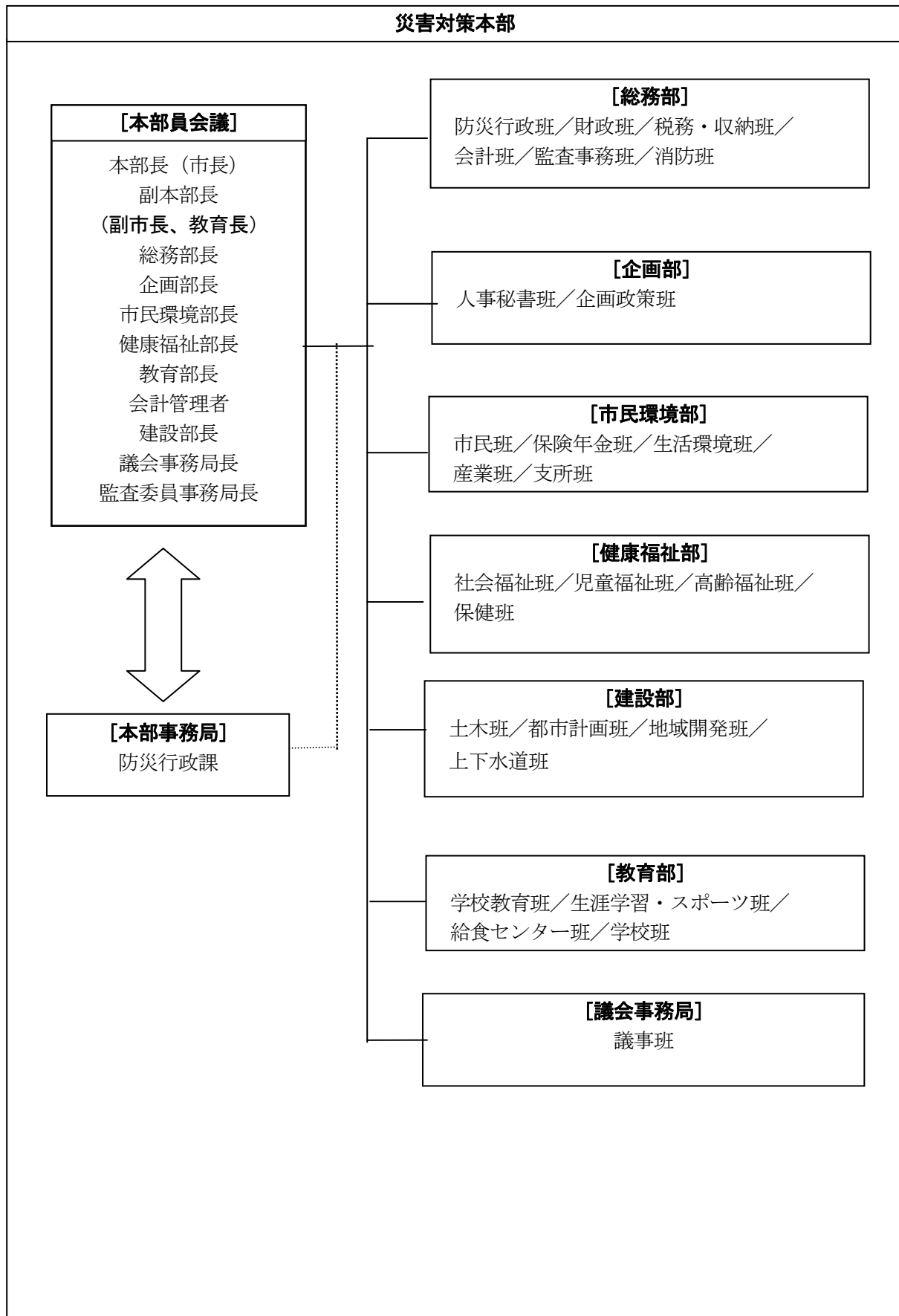
◆その他、表記の整理に関すること

## 4. その他

◆迅速な事務を遂行するため様式編、資料編、参考編に再編する。（別冊）

# 第1 災害対策本部

## 1 組織図（第3非常配備体制）



## 2 所掌事務

部長：総務部長 部長代理：会計管理者・監査事務局長

部	班 (班 長)	所 掌 事 務
総 務 部	防 災 行 政 班 (防災行政課長)	<ol style="list-style-type: none"> <li>1 災害対策本部の設置、廃止に関すること</li> <li>2 本部会議の運営に関すること</li> <li>3 防災行政無線等の運用に関すること</li> <li>4 被害状況のとりまとめに関すること</li> <li>5 気象・地震情報等の収集、整理に関すること</li> <li>6 各部との連絡調整に関すること</li> <li>7 国、県、防災関係機関との連絡調整に関すること</li> <li>8 自衛隊の派遣要請に関すること</li> <li>9 災害救助法の適用申請、報告及び取りまとめに関すること</li> <li>10 激甚災害指定手続きに関すること</li> <li>11 避難勧告・避難指示その他本部長命令の伝達に関すること</li> <li>12 部内の連絡調整に関すること</li> </ol>
	財 政 班 (財政課長)	<ol style="list-style-type: none"> <li>1 来庁者の安全確保及び避難誘導に関すること</li> <li>2 所管施設の被害状況調査及び応急復旧に関すること</li> <li>3 公有財産被害の取りまとめに関すること</li> <li>4 災害対策工事等（土木工事を除く）の完工の検査に関するこ と</li> <li>5 災害対策費の予算措置に関すること</li> </ol>
	税 務 ・ 収 納 班 (税務課長)	<ol style="list-style-type: none"> <li>1 倒壊家屋等被害情報の収集・整理及び伝達に関すること</li> <li>2 被災台帳(固定資産分)の作成に関すること</li> <li>3 市民税、固定資産税等の減免に関すること</li> <li>4 市税減収見込みのとりまとめに関すること</li> </ol>
	会 計 班 (会計課長)	<ol style="list-style-type: none"> <li>1 義援金品の出納に関すること</li> <li>2 災害対策資金の出納に関すること。</li> <li>3 災害応急復旧資金の出納に関すること。</li> </ol>
	監 査 事 務 班 (監査課長)	<ol style="list-style-type: none"> <li>1 倒壊家屋等被害情報の収集・整理及び伝達に関すること</li> </ol>
	消 防 班 ( 消 防 団 長 )	<ol style="list-style-type: none"> <li>1 災害の警戒及び防止活動に関すること</li> <li>2 避難勧告、避難指示等の広報に関すること</li> <li>3 人命救助、救急及び避難誘導に関すること</li> <li>4 被害状況等の収集に関すること</li> <li>5 行方不明者の捜索に関すること</li> </ol>

部	班 (班 長)	所 掌 事 務
企 画 部	人 事 秘 書 班 (人事秘書課長)	1 災害広報に関すること（ホームページ・災害メール等） 2 被害状況等の撮影及び記録に関すること 3 報道機関に対する連絡及び情報提供に関すること 4 職員の動員、配置及び調整に関すること 5 職員の参集及び被災状況の把握に関すること 6 職員の食糧、寝具等の厚生に関すること 7 職員の公務災害補償に関すること 8 他の行政機関への応援要請並びに派遣職員の受入れに関する こと 9 部内の連絡調整に関すること
	企 画 政 策 班 (企画政策課長)	10 庁内情報ネットワークに関すること 11 市民からの問い合わせに関すること 12 自主防災組織への連絡に関すること 13 ボランティアの受入れ及び配置に関すること 14 ボランティア関係団体との連絡調整に関すること 15 電子計算組織の管理に関すること 16 災害者の支援システムに関すること

部	班 (班 長)	所 掌 事 務
市 民 環 境 部	市 民 班 (市民課長)	1 被災・罹災証明書の発行に関する事 2 避難所との連絡調整に関する事 3 義援金の配布及び義援物品の受領に関する事 4 部内の連絡調整に関する事
	保 険 年 金 班 (保険年金課長)	1 避難所との連絡調整に関する事 2 各種保険給付の支払いに関する事 3 各被保険者証明及び受給者証の交付に関する事 4 国民健康保険税の減免に関する事
	生 活 環 境 班 (生活環境課長)	1 防疫用薬剤・資機材の調達、保管及び防疫活動に関する事 2 災害廃棄物の収集及び処理に関する事 3 遺体の処理に関する事 4 遺体の安置及び埋火葬に関する事 5 汲取料金の減免に関する事
	産 業 班 (産業課長)	1 所管施設の利用者の安全確保及び避難誘導に関する事 2 所管施設の被害状況調査及び応急復旧に関する事 3 農業者及び商工業者の被害状況調査に関する事 4 食糧及び物資の調達、仕分け、配送に関する事 5 中小企業に対する復興資金の斡旋及び助成に関する事 6 被災農家の融資に関する事
	支 所 班 (支所長)	1 来庁者の安全確保及び避難誘導に関する事 2 被災・罹災証明書の発行に関する事 3 食糧及び物資の調達、仕分け、配送および配給に関する事 4 庁舎の被害状況調査及び応急復旧に関する事

部	班 (班 長)	所 掌 事 務
健 康 福 祉 部	社 会 福 祉 班 (社会福祉課長)	1 所管施設利用者の安全確保及び避難誘導に関する事 2 所管施設の被害状況調査及び応急復旧に関する事 3 災害時要援護者(障害者)の安否確認及び救護に関する事 4 被災者の被服、寝具その他生活必需品の支給又は貸与に関する こと 5 生活再建等支援対策(資金の貸付及び支給、相談等)に関するこ と 6 日本赤十字社愛知県支部及びその他福祉関係団体との連絡調 整に関する事 7 遺体の身元確認に関する事 8 災害弔慰金等に関する事 9 部内の連絡調整に関する事
	高 齢 福 祉 班 (高齢福祉課長)	1 所管施設利用者の安全確保及び避難誘導に関する事 2 所管施設の被害状況調査及び応急復旧に関する事 3 災害時要援護者(高齢者)の安否確認及び救護に関する事 4 介護保険給付の支払いに関する事 5 地域福祉避難所の開設、運営及び管理に関する事 6 福祉避難所との連絡調整に関する事 7 介護サービス提供事業者との連絡調整に関する事 8 介護保険料の減免措置に関する事
	児 童 福 祉 班 (子育て支援課長)	1 保育園児・児童館児童の安全確保及び避難誘導に関する事 2 所管施設の被害状況調査及び応急復旧に関する事 3 保育園児の安否確認及び被害状況調査に関する事 4 保育園等の休園及び開園の措置に関する事 5 保育料の減免措置に関する事
	保 健 班 (健康推進課長)	1 所管施設の利用者の安全確保及び避難誘導に関する事 2 所管施設の被害状況調査及び応急復旧に関する事 3 医師会等医療関係機関との連絡調整に関する事 4 医療資機材、薬品等の調達に関する事 5 保健所との連絡調整に関する事 6 医療ボランティアの受入れ及び調整に関する事 7 感染症予防に関する事 8 医療、助産及び健康診断に関する事

部	班 (班 長)	所 掌 事 務
建設部	土 木 班 (土木課長)	1 市内緊急輸送道路に関する事 2 道路等施設及び河川、鉄道等の被害状況調査及び応急復旧に関する事 3 清須市防災協力会への協力要請に関する事 4 交通規制に関する事 5 水防に関する事 6 帰宅困難者の支援に関する事
	都 市 計 画 班 (都市計画課長)	1 所管施設利用者の安全確保及び避難誘導に関する事 2 帰宅困難者の支援に関する事 3 公園、緑地等所管施設の被害状況調査及び応急復旧に関する事 4 建築物の応急危険度判定に関する事 5 生活再建等支援対策(住宅再建支援・相談)に関する事
	地 域 開 発 班 (地域開発課長)	1 帰宅困難者の支援に関する事 2 区画整理地区内の被害状況調査及び応急復旧に関する事 3 応急仮設住宅の建設等に関する事 4 部内の連絡調整に関する事
	上 下 水 道 班 (上下水道課長)	1 上下水道施設の被害状況調査及び応急復旧に関する事 2 飲料水の確保及び供給に関する事 3 応急給水活動に関する事 4 広域給水応援の受入れに関する事 5 帰宅困難者の支援に関する事

部長：教育部長 部長代理：教育部次長

部	班 (班 長)	所 掌 事 務
教 育 部	学 校 教 育 班 (学校教育課長)	1 避難所の開設、運営及び管理に関すること 2 避難者の誘導及び収容に関すること 3 学校の被害状況等の取りまとめに関すること 4 被災幼児、児童及び生徒への学用品の支給に関すること 5 応急教育等に関すること 6 授業料等の減免措置に関すること
	生涯学習・スポーツ班 (生涯学習課長)	1 所管施設の利用者の安全確保及び避難誘導に関すること 2 所管施設の被害状況調査及び応急復旧に関すること 3 避難所の開設、運営及び管理に関すること 4 避難者の誘導及び収容に関すること 5 文化財の被害状況調査及び応急復旧に関すること 6 部内の連絡調整に関すること
	給 食 セ ン タ ー 班 (給食センター所長)	1 所管施設の被害状況調査及び応急復旧に関すること 2 避難所の開設、運営及び管理に関すること 3 避難者の誘導及び収容に関すること
	学 校 班 (学校長)	1 幼児、児童及び生徒の安全確保及び避難誘導に関すること 2 学校施設の被害状況調査及び応急復旧に関すること 3 幼児、児童及び生徒の安否確認及び被災状況調査に関すること 4 被災幼児、児童及び生徒への救護に関すること 5 休校等の応急措置に関すること 6 避難所の開設、運営及び管理に関すること 7 避難者の誘導及び収容に関すること

部長：議会事務局長 部長代理：議会事務局次長

部	班 (班 長)	所 掌 事 務
議 会 事 務 局	議 事 調 査 班 (議事調査課長)	1 災害関係議会及び各種会議の運営に関すること 2 市議会議員への広報に関すること 3 市議会関係の情報収集及び伝達に関すること