

# ■放課後児童クラブの利用状況について

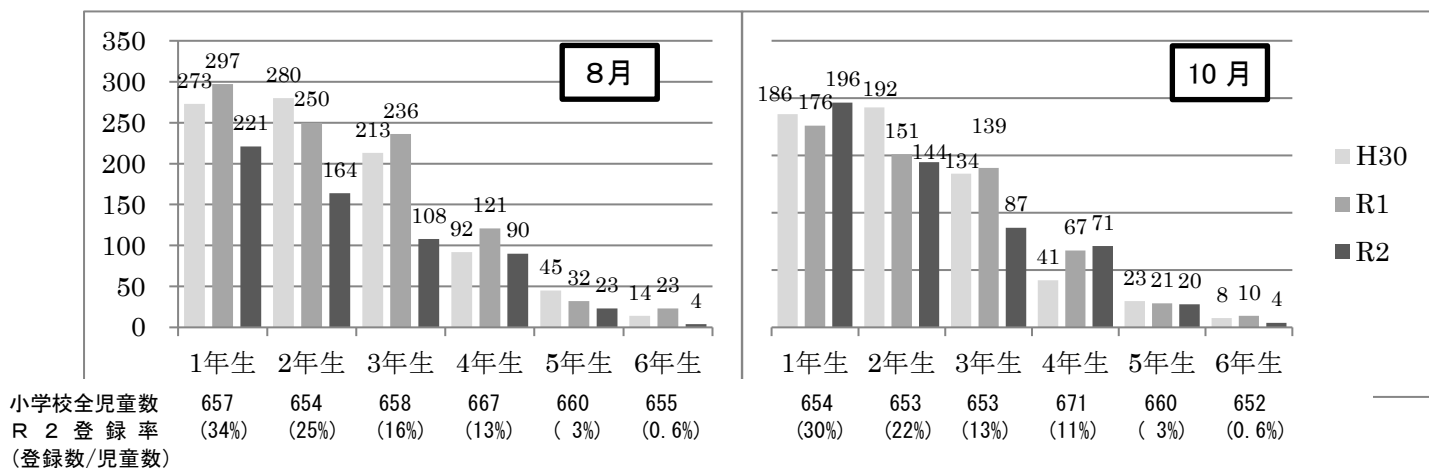
## 1 登録人数（令和2年8月・10月）

（ ）内は前年との比較（△…増 ▼…減）（人）

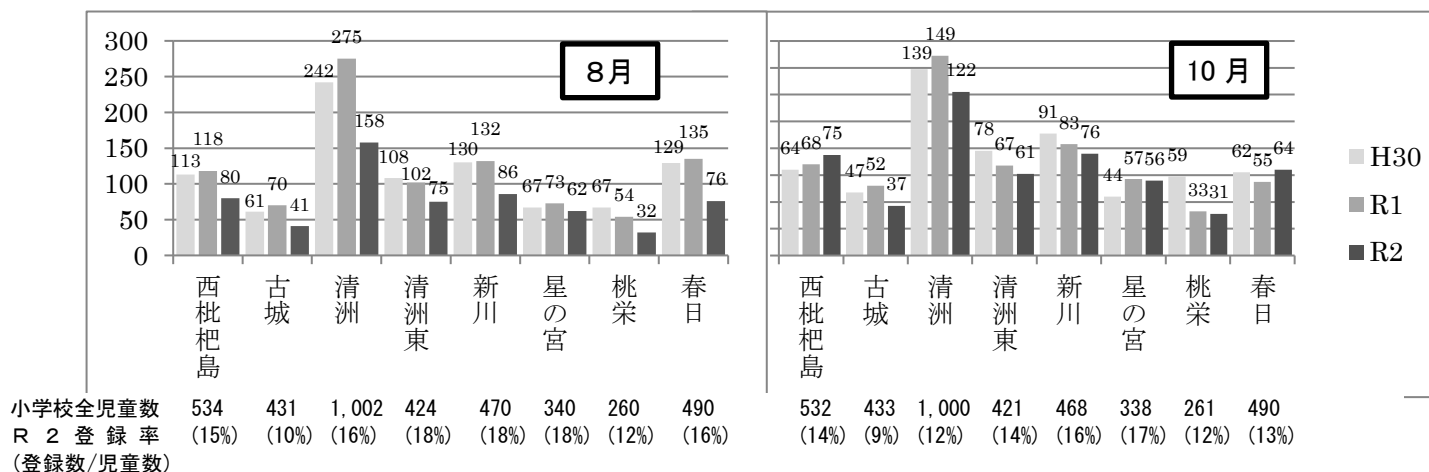
区分	実施場所	定員	登録児童数		1日当たり 利用人数		
			現行	R2.8	R2.10	R2.8	R2.10
西枇杷島児童センター	西枇杷島児童クラブ	クラブ室	40	39 (▼15)	38 (△2)	23	26
	なかよしクラブ	集会室	40	41 (▼23)	37 (△5)	24	26
小田井児童館	小田井児童クラブ	集会室	30	23 (▼17)	18 (▼11)	11	14
	あそびクラブ	遊戯室	30	18 (▼12)	19 (▼4)	8	10
清洲児童館	清洲児童クラブ	遊戯室	40	64 (▼21)	52 (△9)	32	32
	げんきっ子クラブ	遊戯室	40	35 (▼86)	29 (▼40)	16	18
	にこにこクラブ	学校内余裕教室	50	59 (▼10)	41 (△4)	29	34
清洲児童センター	東げんきっ子クラブ	クラブ室	30	42 (▼6)	35 (△4)	20	22
	東にこにこクラブ	学校内卓球室	30	33 (▼21)	26 (▼10)	20	20
新川児童センター	新川児童クラブ	クラブ室	40	42 (▼24)	40 (△1)	23	26
	わくわくクラブ	クラブ室	40	44 (▼22)	36 (▼8)	23	24
星の宮児童センター	星の宮児童クラブ	クラブ室	40	62 (▼11)	56 (▼1)	36	40
桃栄児童館	桃栄児童クラブ	遊戯室	30	32 (▼22)	31 (▼2)	18	21
春日児童館	春日児童クラブ	クラブ室	30	51 (▼10)	45 (△16)	30	34
	すくすくクラブ	集会室	30	25 (▼49)	19 (▼7)	15	14
合計			520	610 (▼349)	522 (▼42)	328	361

- ・登録数は超過しているが、1日当たりの利用人数はおおむね定員以内で運用できている。
- ・令和2年度は新型コロナウイルスの影響により、例年よりも利用者数が減少しており、特に夏休みの減少数が顕著である。

## 2 学年別登録者数（平成30年度～令和2年度比較）



## 3 小学校別登録者数（平成30年度～令和2年度比較）



## ■ 清洲児童館の建て替えについて

建築から約40年以上が経過している清洲児童館の老朽化への対応及び事業運営の適正化から令和4年4月の開館を目指し、建て替えのための整備を進めております。

令和3年2月20日に仮設清洲児童館が竣工し、供用が開始されています。解体及び新築の間（令和4年3月31日まで）当該仮設清洲児童館にて児童館業務を実施します。

### 1 工事概要（案）

予 定 地	清須市清洲1017番地 1		
構 造	鉄骨造 2階建て	延床面積	666.26㎡
敷地面積	572.13㎡	建築面積	342.65㎡

### 2 スケジュール

令和2年度			令和3年度												令和4年度		
1月	2月	3月	4月	5月	6月	7月	8月	9月	10月	11月	12月	1月	2月	3月	4月	5月	
仮設建築工事 (2月20日完成)		解体工事 (2か月)		埋蔵文化財調査 (約2か月)		新築工事 (約9か月)											
全協説明	予算専決処分		入札公告	施工者決定	契約議決												供用開始

### 3 位置図

