

## ■ 第 4 期清須市障害福祉計画（平成 27 年度～平成 29 年度）の検証

### ○ 進行管理について

平成 27 年 3 月に第 4 期清須市障害福祉計画を策定しました。

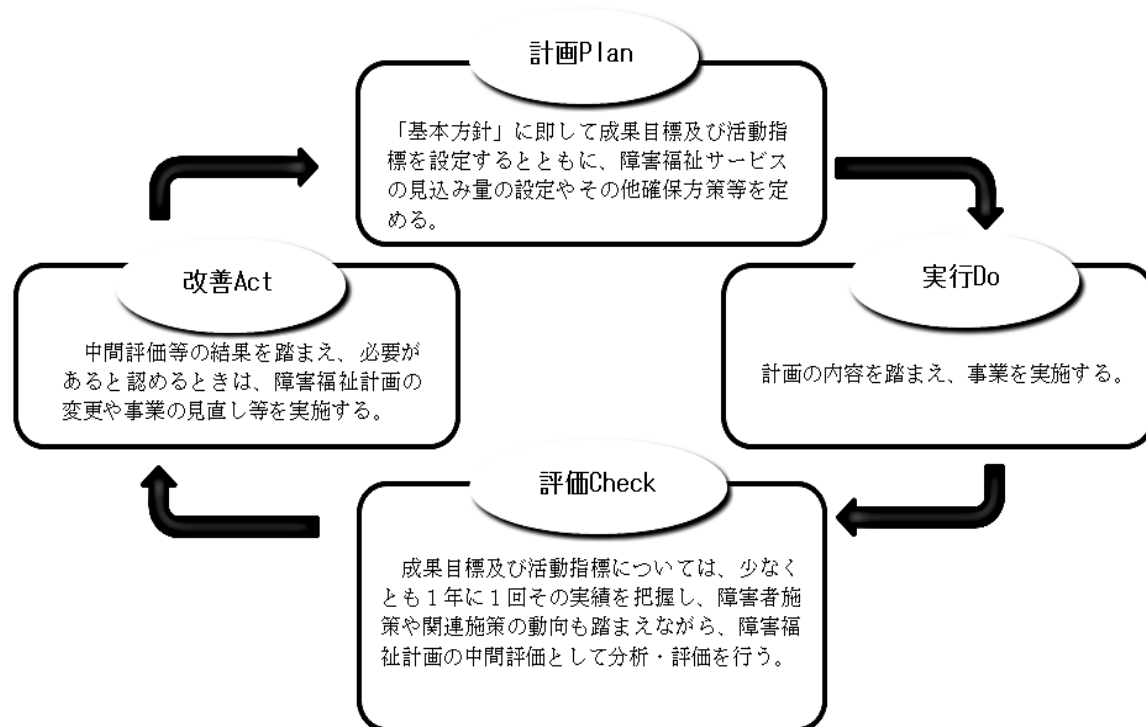
「障害者の日常生活及び社会生活を総合的に支援するための法律」（以下「障害者総合支援法」という。）第 88 条に規定に基づく国の基本指針では、計画に定める事項について定期的な調査、分析評価を行い、必要があると認めるときは、計画を変更することその他の必要な措置を講じることとされています。

障害者の日常生活及び社会生活を総合的に支援するための法律  
（基本指針）

第八十七条 厚生労働大臣は、障害福祉サービス及び相談支援並びに市町村及び都道府県の地域生活支援事業の提供体制を整備し、自立支援給付及び地域生活支援事業の円滑な実施を確保するための基本的な指針（以下「基本指針」という。）を定めるものとする。

2～5 略

### <PDCAサイクルのプロセス>



この進行管理に基づき、平成 26・27・28 年度の実績を踏まえ、計画の評価等をいたします。

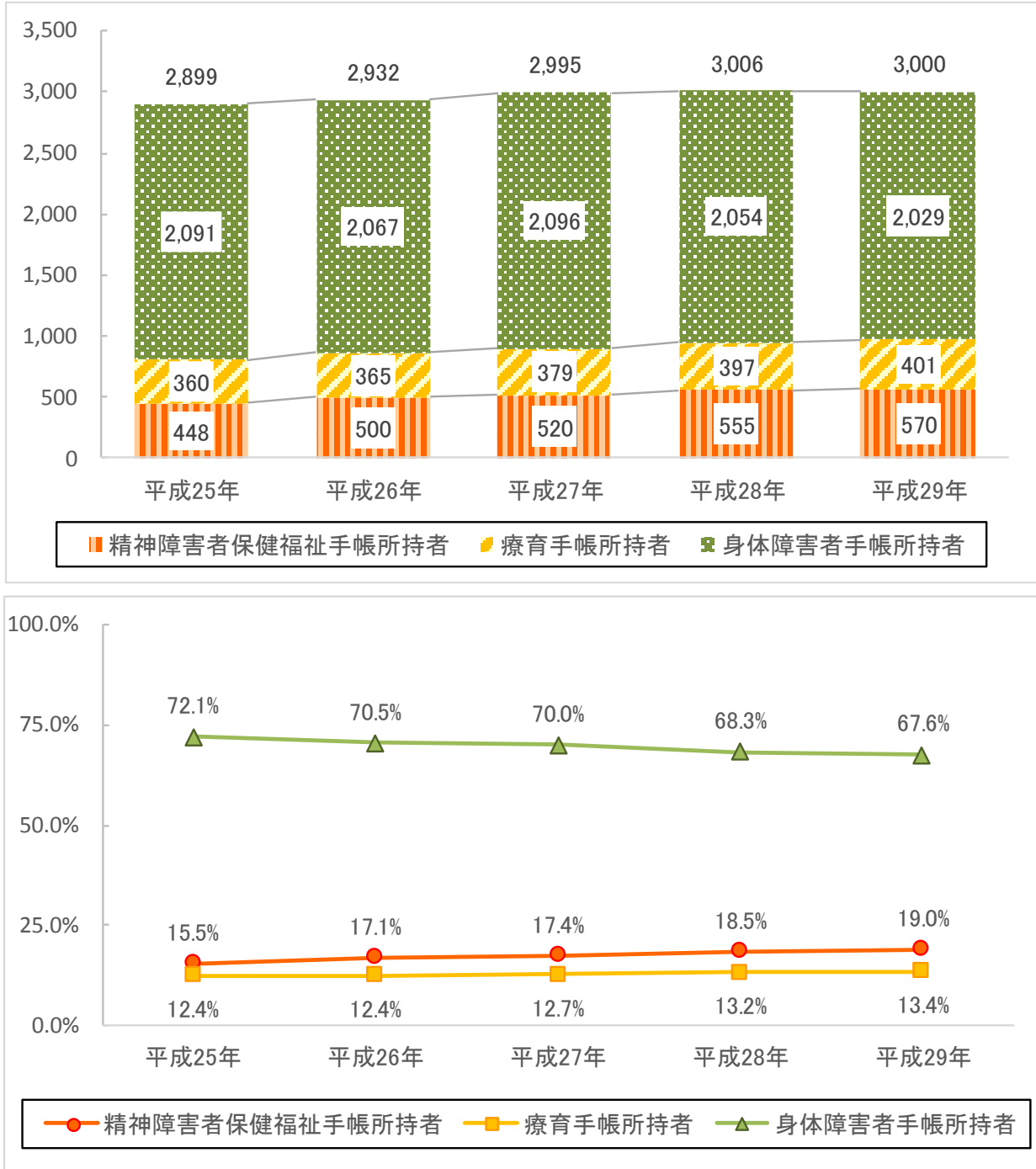
## ○障がいのある人たちの現状

### 1. 障がいのある人全体の状況

障がいのある人全体の推移をみると、平成25年と平成29年を比べると、全体として101人の増加となっています。

障害者手帳所持者の割合は、身体が減少し、療育・精神が増加しています。

#### 【障害種別障害者数と割合の推移】



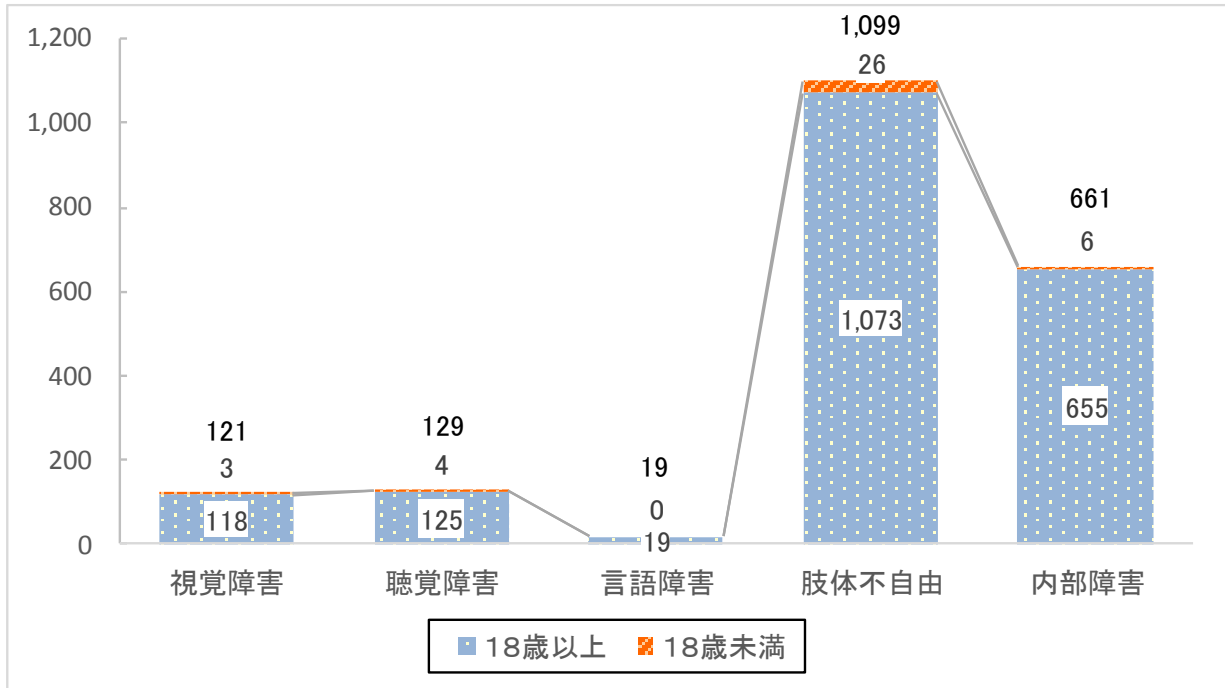
資料：総合福祉保健システム（各年4月1日時点）

## 2. 身体に障がいのある人の状況

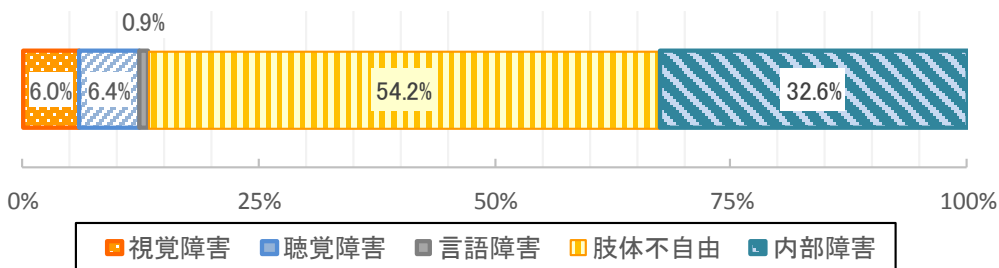
障害種別を割合で見ると、「肢体不自由」が半数以上を占めており、次いで「内部障害」となっています。

障害種別の推移では、「内部障害」が緩やかに増加しており、それ以外はほぼ横ばいの推移となっています。

【身体障害者手帳所持者数の年齢別・障害種別の割合】



【身体障害者手帳所持者数の障害種別の割合】



資料：総合福祉保健システム（平成 29 年 4 月 1 日時点）

【身体障害者手帳所持者数の障害種別の推移】

単位：人

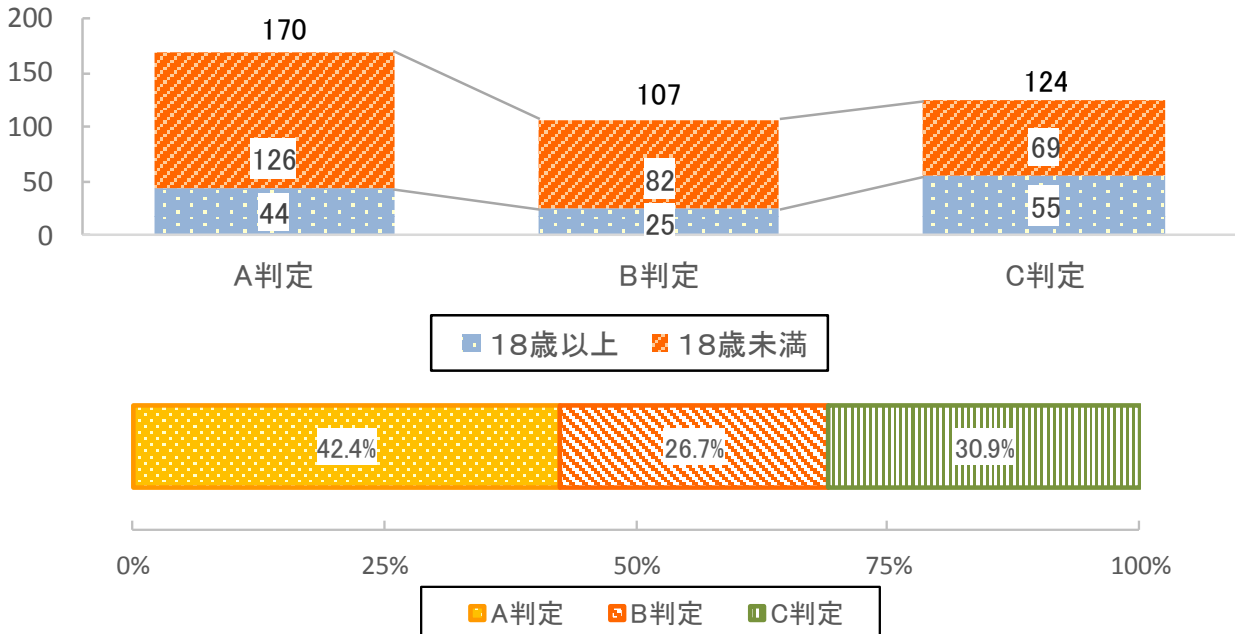
	平成 25 年	平成 26 年	平成 27 年	平成 28 年	平成 29 年
視覚障害	125	126	128	129	121
聴覚障害	129	130	139	133	129
言語障害	24	21	19	19	19
肢体不自由	1,166	1,167	1,163	1,114	1,099
内部障害	647	623	647	659	661
合計	2,091	2,067	2,096	2,054	2,029

資料：総合福祉保健システム（各年 4 月 1 日時点）

### 3. 知的な障がいのある人の状況

判定別の推移では、「A判定」「B判定」が増加し、「C判定」は減少しています。

【療育手帳所持者数の年齢別・障害判定の割合】



資料：総合福祉保健システム（平成29年4月1日時点）

【療育手帳所持者数の判定別推移】

単位：人

判定別	平成25年	平成26年	平成27年	平成28年	平成29年
A判定	158	158	161	168	170
B判定	89	92	98	103	107
C判定	113	115	120	126	124
合計	360	365	379	397	401

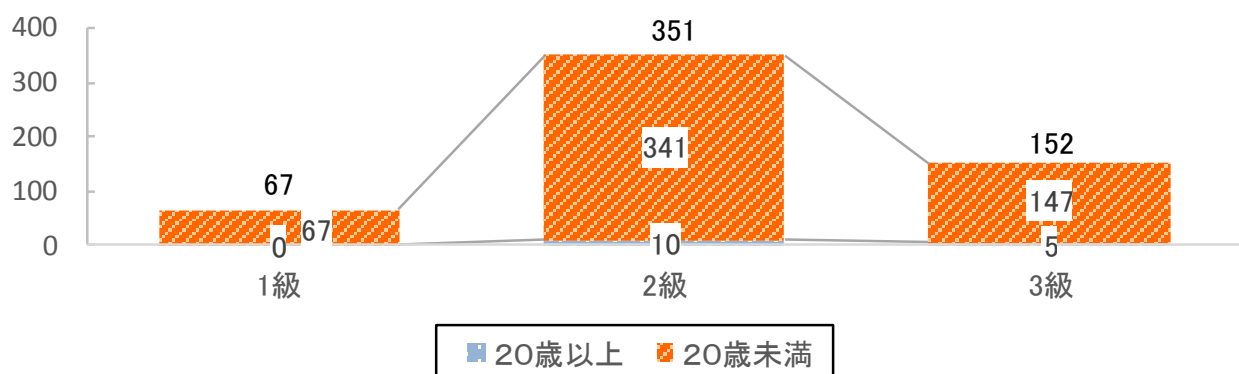
資料：総合福祉保健システム（各年4月1日時点）

### 4. 精神に障がいのある人の状況

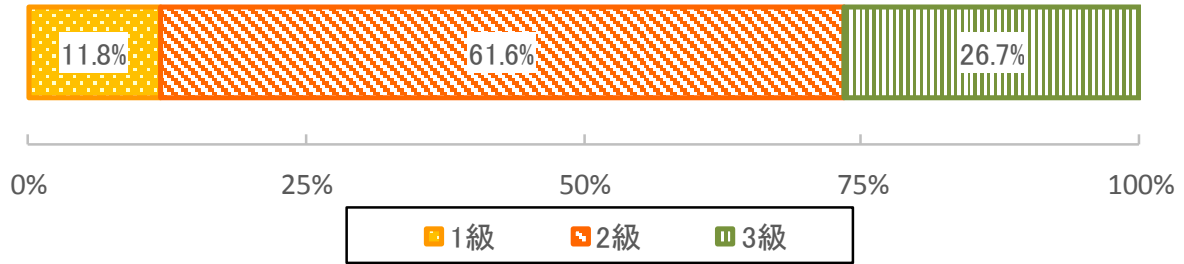
等級別割合で見ると、「2級」が約6割で最も多くなっています。

等級別の推移では、どの等級も増加傾向にあり、特に「2級」はどの年においても最も多い状況です。

【精神保健福祉手帳所持者数の年齢別・障害判定の割合】



【精神保健福祉手帳所持者数の等級別割合】



資料：総合福祉保健システム（平成29年4月1日時点）

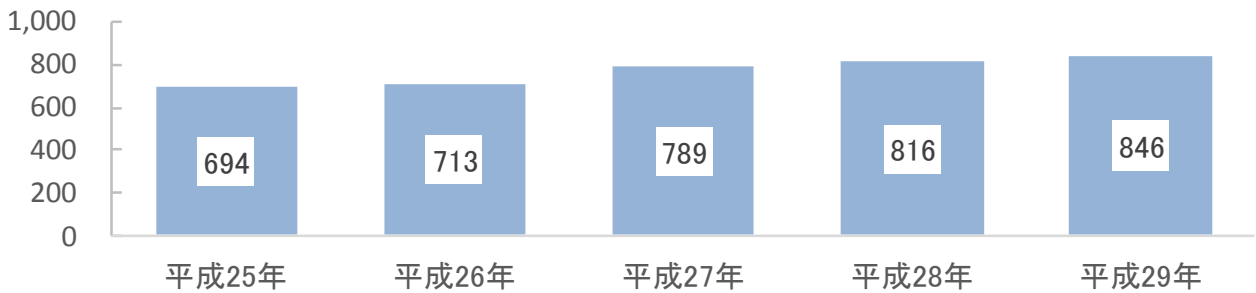
【精神障害者保健福祉手帳所持者数の等級別数推移】

単位：人

等級別	平成25年	平成26年	平成27年	平成28年	平成29年
1級	42	48	45	48	67
2級	254	301	318	343	351
3級	152	151	157	164	152
合計	448	500	520	555	570

資料：総合福祉保健システム（各年4月1日時点）

【自立支援医療受給者数の推移】



【自立支援医療（精神通院医療）受給者数推移】

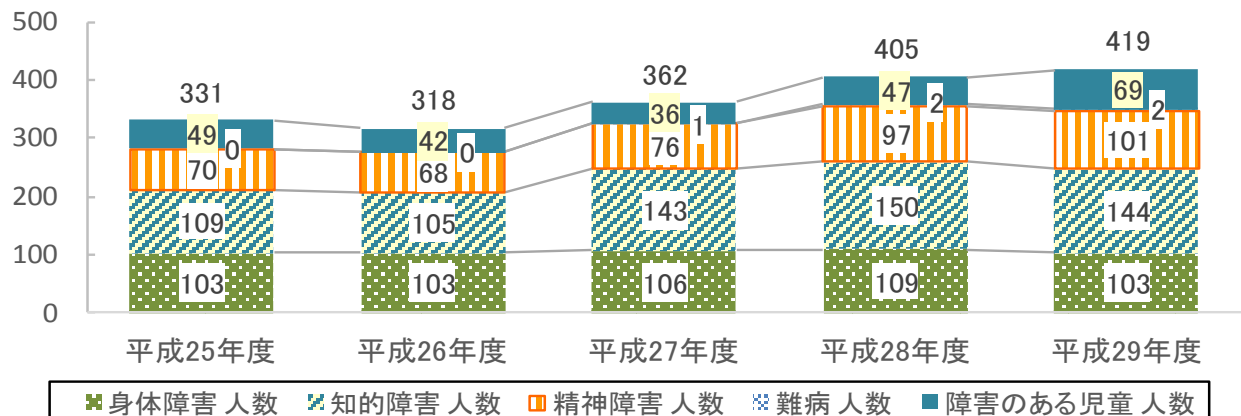
単位：人

区分等級別	平成25年	平成26年	平成27年	平成28年	平成29年
受給者	694	713	789	816	846

資料：総合福祉保健システム（各年4月1日時点）

【障害福祉サービス支給決定者数の推移】

障害福祉サービス支給決定者数の推移は、精神障害者、障害のある児童が増加傾向にあります。



## ○障害福祉サービス利用実績及び見込量について

### ◆訪問系サービス

サービス名	サービスの概要
居宅介護(ホームヘルプ)	居宅において入浴、排せつ、食事の介護などを行います。
重度訪問介護	重度の肢体不自由者及び常に介護を必要とし行動障害を有する人に対し、入浴、排せつ、食事の介護、外出の介護などを総合的に行います。
同行援護	視覚障害により、移動に著しい困難を有する方に対し、移動に必要な情報の提供、移動の援護などの支援を行います。
行動援護	行動障害のある知的または精神に障がいのある人で常に介護を必要とする人に対し、外出の介護、危険回避のための援護などの支援を行います。
重度障害者等包括支援	常に介護を必要としている人の中でも介護の必要性が著しく高い人に、居宅介護などの障害福祉サービスを包括的に提供します。

	単位	計画書			26実績	計画書	27実績	計画書	28実績	計画書	29見込
		24実績	25実績	26見込		27見込		28見込		29見込	
居宅介護 (ホームヘルプ)	人/月	65.3	76.8	84.3	63.7	92.0	72.8	100.0	84.3	108.0	
	時間/月	729.0	1,227.5	1,468.3	1,364.1	1,615.0	1,425.1	1,696.0	1,376.2	1,749.0	
	事業所数	31.0	33.0	30.0	31.0	30.0	32.0	30.0	37.0	30.0	
重度訪問介護	人/月	12.0	9.8	9.5	5.3	9.0	5.5	9.0	5.4	9.0	
	時間/月	404.2	444.7	452.8	367.0	426.0	477.5	426.0	353.9	426.0	
	事業所数	12.0	10.0	11.0	10.0	11.0	10.0	11.0	9.0	11.0	
同行援護	人/月	2.0	1.8	2.8	2.0	3.0	2.5	4.0	2.2	4.0	
	時間/月	3.1	10.9	26.5	17.0	18.0	19.7	22.0	29.4	22.0	
	事業所数	3.0	3.0	3.0	3.0	3.0	3.0	3.0	3.0	3.0	
行動援護	人/月	11.5	9.8	7.0	6.4	6.0	6.0	6.0	5.1	6.0	
	時間/月	85.6	135.2	55.1	68.1	50.0	70.0	50.0	39.1	50.0	
	事業所数	9.0	10.0	10.0	10.0	10.0	9.0	10.0	7.0	10.0	
重度障害者 包括支援	人/月	0.0	0.0	0.0	0.0	0.0	0.0	0.0	0.0	0.0	
	時間/月	0.0	0.0	0.0	0.0	0.0	0.0	0.0	0.0	0.0	
	事業所数	0.0	0.0	0.0	0.0	-	0.0	-	0.0	-	
訪問系サービス	人/月	90.8	98.2	103.6	77.4	110.0	86.8	119.0	97.0	127.0	
	時間/月	1,221.9	1,818.3	2,002.7	1,816.2	2,109.0	1,992.3	2,194.0	1,798.6	2,247.0	
	事業所数	55.0	56.0	54.0	54.0	54.0	54.0	54.0	56.0	54.0	

### <現状>

訪問系サービス全体としては、見込量に対して実績が少ない状況ですが、平成26年度から利用人数からは年々増加しています。また、居宅介護についてみると事業者数は平成26年度から6事業所増加しており、サービスが利用しやすくなっていることがうかがえます。利用人数の増加が利用時間の増加に比例しない理由として、個人の状態によりサービスの利用時間が違うためです。

◆日中活動系サービス

生活介護	常に介護を必要とする障がいのある人に対し、主に日中に入浴、排せつ、食事等の介護や創作的活動、生産活動の支援を行います。
自立訓練（機能訓練）	地域生活を営むうえで、身体機能の維持、回復等の必要がある障がいのある人に、身体的リハビリテーションを行います。
自立訓練（生活訓練）	地域生活を営むうえで、生活能力の維持・向上等の必要がある障がいのある人に、日常生活能力を向上するための支援等を行います。
就労移行支援	一般企業への雇用または在宅就労等が見込まれる障がいのある人であって、就労を希望する方に対し、生産活動等を通じ就労に必要な知識及び能力の向上のための訓練等を行います。
就労継続支援A型	一般企業等での就労が困難な障がいのある人のうち、雇用契約に基づく就労が可能と見込まれる方に対し、働く場を提供するとともに、知識及び能力の向上のための訓練を行います。
就労継続支援B型	一般企業などでの就労が困難な障がいのある人のうち、年齢や体力の面で雇用されることが困難になった方や、就労移行支援事業や就労継続支援A型の利用が困難な方に、働く場を提供するとともに、知識及び能力の向上のための訓練を行います。
療養介護	医療を要する障がいのある人で、常に介護を必要とする人に対し、病院などの施設において行われる機能訓練、必要な医療、療養上の管理、看護、医学的な管理下における介護などの支援を行います。
短期入所 （ショートステイ）	居宅において介護を行う方の疾病などの理由により短期間の入所を必要とする障がいのある人に対し、障害者支援施設等に短期間入所し、必要な介護等を行います。

【生活介護の実績と見込量】

	単位	第3期実績				第4期見込量				
		計画書			26実績	計画書 27見込	27実績	計画書		29見込
		24実績	25実績	26見込				28実績	29見込	
生活介護	人/月	93.3	93.3	91.5	81.3	92.0	82.9	93.0	78.3	94.0
	人日/月	1,338.5	1,741.8	1,675.9	1,661.0	1,685.0	1,735.3	1,702.0	1,804.8	1,720.0

【自立訓練（機能訓練）の実績と見込量】

	単位	第3期実績				第4期見込量				
		計画書			26実績	計画書 27見込	27実績	計画書		29見込
		24実績	25実績	26見込				28実績	29見込	
自立訓練 （機能訓練）	人/月	0.2	1.6	1.3	0.9	2.0	0.2	2.0	0.8	2.0
	人日/月	2.3	21.2	14.6	16.3	20.0	0.7	20.0	11.1	20.0

【自立訓練（生活訓練）の実績と見込量】

	単位	第3期実績				第4期見込量				
		計画書			26実績	計画書 27見込	27実績	計画書		29見込
		24実績	25実績	26見込				28実績	29見込	
自立訓練 （生活訓練）	人/月	3.7	3.1	3.0	3.3	3.0	1.5	3.0	1.0	3.0
	人日/月	44.8	30.9	19.6	19.4	25.0	8.3	25.0	11.8	25.0

【就労移行支援の実績と見込量】

	単位	第3期実績				第4期見込量					
		計画書			26実績	計画書	27実績	計画書	28実績	計画書	29見込
		24実績	25実績	26見込		27見込		28見込		29見込	
就労移行支援	人/月	3.5	8.7	8.8	7.7	10.0	8.3	12.0	6.9	14.0	
	人日/月	49.8	153.3	149.8	132.9	170.0	144.8	204.0	107.6	238.0	

【就労継続支援（A型）の実績と見込量】

	単位	第3期実績				第4期見込量					
		計画書			26実績	計画書	27実績	計画書	28実績	計画書	29見込
		24実績	25実績	26見込		27見込		28見込		29見込	
就労継続支援 （A型）	人/月	18.9	32.5	38.8	35.8	45.0	44.3	51.0	52.3	57.0	
	人日/月	329.8	648.1	835.9	737.0	967.0	942.2	1,071.0	1,118.6	1,197.0	

【就労継続支援（B型）の実績と見込量】

	単位	第3期実績				第4期見込量					
		計画書			26実績	計画書	27実績	計画書	28実績	計画書	29見込
		24実績	25実績	26見込		27見込		28見込		29見込	
就労継続支援 （B型）	人/月	59.5	65.3	71.0	69.8	76.0	68.8	81.0	73.9	85.0	
	人日/月	946.0	1,186.8	1,303.7	1,296.9	1,368.0	1,263.2	1,458.0	1,326.6	1,530.0	

【療養介護の実績と見込量】

	単位	第3期実績				第4期見込量					
		計画書			26実績	計画書	27実績	計画書	28実績	計画書	29見込
		24実績	25実績	26見込		27見込		28見込		29見込	
療養介護	人/月	7.1	7.1	5.8	5.8	6.0	5.9	6.0	8.6	6.0	

【短期入所（ショートステイ）の実績と見込量】

	単位	第3期実績				第4期見込量					
		計画書			26実績	計画書	27実績	計画書	28実績	計画書	29見込
		24実績	25実績	26見込		27見込		28見込		29見込	
短期入所 （ショートステイ）	人/月	17.2	17.8	19.7	18.3	21.0	24.3	22.0	30.9	23.0	
	人日/月	112.1	150.1	119.9	117.5	147.0	115.2	154.0	141.8	161.0	

<現状>

自立訓練は、標準利用期間が機能訓練は1年半、生活訓練は2年となっており、リハビリ等で機能が回復すると利用を終了します。主に、高次脳機能障害のある方が利用することが多く、平成27、28年度は対象者が少なかったため見込人数より減少しています。

就労では継続支援A型、B型とも見込みより少ない状況ですが、年々増加しています。療養介護は、近隣に施設が開所し入所した方があったため増加しています。



◆居住系サービス

共同生活援助 (グループホーム)	介護を要する障がいのある人に対し、共同生活の場において、入浴、排せつ、食事など日常生活の世話、介護等の支援を行います。
施設入所支援	施設に入所している障がいのある人に対して、主として夜間、入浴、排せつ、食事の世話等を行います。

	単位	計画書			26実績	計画書 27見込	27実績	計画書 28見込	28実績	計画書 29見込	29見込
		24実績	25実績	26見込							
共同生活援助 (グループホーム)	人/月	2.8	1.0	24.0	19.0	25.0	23.8	26.0	24.9	27.0	
	か所	19.0	19.0	16.0	17.0	16.0	18.0	17.0	20.0	17.0	
施設入所支援	人/月	37.3	37.9	36.8	36.3	37.0	34.0	36.0	32.3	35.0	
	か所	19.0	20.0	20.0	20.0	19.0	18.0	18.0	19.0	17.0	

<現状>

居住系サービスは、ほぼ見込どおり推移しています。

清須市内にも3か所共同生活援助施設がありますが、清須市の方は1名の入所のみで、他の方は市外に入所しています。

◆相談支援サービス

計画相談支援	障害福祉サービス及び地域相談支援（地域移行支援・地域定着支援）の利用者数等を勘案し、原則として3年間で計画的に全ての障害福祉サービス及び地域相談支援の利用者を計画相談支援の対象として、利用者数及び量を見込んでいます。
地域移行支援	福祉施設の入所者及び入院中の精神に障がいのある人の人数や地域生活への移行者数等を勘案して、利用者数及び量の見込みを定めています。
地域定着支援	地域における単身の障がいのある人や、家庭の状況等により同居している家族による支援を受けられない障がいのある人の人数、地域生活への移行者数等を勘案して、利用者数及び量の見込みを定めています。

【計画相談支援の実績と見込量】

	単位	第3期実績				第4期見込量					
		計画書			26実績	計画書 27見込	27実績	計画書		計画書 29見込	29見込
		24実績	25実績	26見込				28見込	28実績		
計画相談支援	人/月	5.0	27.0	41.0	41.3	60.0	46.6	65.0	46.0	70.0	
	か所	3.8	25.8	23.1	46.0	25.0	49.0	26.0	52.0	27.0	
地域移行支援	人/月	0.0	0.0	0.4	0.3	1.0	0.0	1.0	0.0	1.0	
	か所	0.0	0.0	1.0	1.0	1.0	0.0	1.0	0.0	1.0	
地域定着支援	人/月	0.0	0.0	0.0	0.0	1.0	0.0	1.0	0.0	1.0	
	か所	0.0	0.0	0.0	0.0	1.0	0.0	1.0	0.0	1.0	

<現状>

平成27年4月よりサービス等利用計画が必須となったため、相談支援事業所数が増加しています。

1か月あたりの利用人数については、就労継続支援等の利用者は相談支援事業所に頼まず、自ら作成するセルフプランが多いため見込みほど増加していません。

地域移行・地域定着支援については、平成27年度以降実績がありません。

◆障害児通所支援

児童発達支援	日常生活における基本的な動作の指導、知識技能の付与、集団生活への適応訓練、その他必要な支援を行います。
放課後等デイサービス	授業の終了後または学校休業日に、施設に通わせ、生活能力向上のために必要な訓練、社会との交流の促進その他必要な支援を行います。
保育所等訪問支援	保育所等を訪問し、障がいのある児童に対して、障がいのある児童以外の児童との集団生活への適応のために、専門的な支援その他必要な支援を行います。
医療型児童発達支援	児童発達支援及び治療を行います。

	単位	第3期実績				第4期見込量					
		計画書			26実績	計画書	27実績	計画書	28実績	計画書	29見込
		24実績	25実績	26見込		27見込		28見込		29見込	
児童発達支援	人/月	6.1	13.3	20.3	17.4	28.0	29.3	33.0	31.4	37.0	
	人日/月	22.9	56.4	137.4	129.4	168.0	287.7	198.0	302.6	222.0	
放課後等 デイサービス	人/月	65.8	77.3	90.0	58.8	103.0	75.1	115.0	89.6	126.0	
	人日/月	383.7	469.5	632.3	704.1	721.0	900.8	805.0	1,199.0	882.0	
保育所等訪問支援	人/月	0.0	0.0	0.2	0.1	1.0	0.2	1.0	0.3	1.0	
	人日/月	0.0	0.0	0.6	0.1	1.0	0.1	1.0	0.6	1.0	
医療型児童発達支援	人/月	3.0	3.6	2.2	2.4	2.0	1.2	2.0	1.8	2.0	
	人日/月	29.1	33.8	19.7	19.1	20.0	7.7	20.0	13.1	20.0	

<現状>

児童発達支援・放課後等デイサービスは、対象者の方への周知がされたこと、市内に事業所数が増えたこと等により、1人当たりの月の利用回数が増加しています。

◆障害児相談支援

障害児相談支援	障害児通所支援を利用とする障がいのある児童に対し、障害児支援利用計画案の作成やサービス事業者等との連絡調整などの支援を行います。
---------	--

	単位	第3期実績				第4期見込量					
		計画書			26実績	計画書	27実績	計画書	28実績	計画書	29見込
		24実績	25実績	26見込		27見込		28見込		29見込	
障害児相談支援	人/月	0.0	6.0	9.0	14.1	13.0	23.6	15.0	21.8	16.0	
	か所	0.0	5.7	10.8	11.0	11.0	14.0	12.0	15.0	12.0	

<現状>

障害児相談支援は、対象者の方への周知がされたこと、市内に相談支援事業所数が増えたこと等により増加しています。

## ○地域生活支援事業利用実績及び見込量について

### ◆理解促進研修・啓発事業

理解促進 研修・啓発事業	障がいのある人が日常生活及び社会生活を営むうえで生じる「社会的障壁」をなくすため、地域の住民に対して、障がいのある人に対する理解を深めるための研修会やイベントの開催、啓発活動などを行います。										
	単位	第3期実績				第4期見込量					
		計画書			26実績	計画書	27実績	計画書	28実績	計画書	29見込
		24実績	25実績	26見込		27見込		28見込		29見込	
理解促進研修・ 啓発事業	実施の 有無	-	-	-	-	有	有	有	有	有	

#### <現状>

理解促進研修・啓発事業は、基幹相談支援センターと連携を図り、研修会を実施しました。

また、平成28年4月より障害者差別解消法が施行され職員や民生・児童委員を対象に研修会を開催しました。平成29年度には対応要領を作成予定です。

### ◆自発的活動支援事業

自発的活動支援事業	障がいのある人、その家族、地域住民などが地域において自発的に行う活動（ピアサポート、災害対策、孤立防止活動、ボランティア活動など）を支援します。										
	単位	計画書			26実績	計画書	27実績	計画書	28実績	計画書	29見込
		24実績	25実績	26見込		27見込		28見込		29見込	
自発的活動支援事業		実施の 有無	-	-	-	-	有	無	有	無	有

#### <現状>

自発的活動支援事業は、平成28年度の実績はありませんが、今後については、障がいのある人や家族会、ボランティア団体とも連携を図りながら進めていきます。

◆相談支援事業

相談支援事業	障がいのある人やその保護者、または介護者等からの相談に応じ、必要な情報の提供等の便宜の供与、権利擁護に必要な援助等、障がいのある人の自立した日常生活や社会生活を支援します。
--------	--

【相談支援事業の実績と見込量】

	単位	第3期実績				第4期見込量						
		計画書			26実績	計画書 27見込	27実績	計画書		28実績	計画書	
		24実績	25実績	26見込				28見込	29見込		29見込	
障害者相談支援事業	か所	4.0	4.0	4.0	4.0	4.0	4.0	4.0	4.0	4.0		
基幹相談支援センター	有無	無	無	無	無	有	有	有	有	有		
障害者支援協議会	有無	有	有	有	有	有	有	有	有	有		
基幹相談支援センター等機能強化事業	有無	無	無	無	無	無	無	無	無	無		
住宅入居等支援事業	有無	無	無	無	無	無	無	無	無	無		

<現状>

平成27年度より社会福祉協議会へ基幹相談支援センターを委託して、各関係事業所への研修や相談、障害者虐待への対応等行っています。

◆成年後見制度利用支援事業

成年後見制度利用支援事業	障害により判断能力が不十分な人に対し、成年後見人制度の利用を支援することにより、権利擁護を図ります。
--------------	--

	単位	第3期実績				第4期見込量						
		計画書			26実績	計画書 27見込	27実績	計画書		28実績	計画書	
		24実績	25実績	26見込				28見込	29見込		29見込	
成年後見制度利用支援事業	人/年	1.0	0.0	0.0	0.0	1.0	0.0	1.0	0.0	1.0		

<現状>

成年後見制度利用支援事業は、平成25年度より実績がありません。

◆成年後見制度法人後見支援事業

成年後見制度法人後見支援事業	成年後見制度における法人後見活動を支援するために、実施団体に対する研修、安定的な実施のための組織体制の構築、専門職による支援体制の構築などを行います。
----------------	---

	単位	第3期実績				第4期見込量						
		計画書			26実績	計画書 27見込	27実績	計画書		28実績	計画書	
		24実績	25実績	26見込				28見込	29見込		29見込	
成年後見制度法人後見支援事業	実施の有無	-	-	-	-	無	無	無	無	無		

<現状>

成年後見制度法人後見支援事業は、平成25年度より実績がありません。

◆意思疎通支援事業

意思疎通支援事業	聴覚、言語機能、音声機能、視覚その他の障害のため、意思疎通を図ることに支障がある人のために、手話通訳者や要約筆記者の派遣等による支援を行います。
----------	--

	単位	第3期実績				第4期見込量					
		計画書			26実績	計画書 27見込	27実績	計画書		29見込	
		24実績	25実績	26見込				28見込	28実績		
手話通訳者・要約筆記者派遣事業	人/月	5.0	7.0	7.0	7.8	8.0	7.8	9.0	12.0	10.0	
手話通訳者設置事業	人/月	2.0	2.0	2.0	2.0	2.0	2.0	2.0	2.0	2.0	

<現状>

意思疎通支援事業は、ほぼ見込どおり推移していますが、平成28年度は平成27年度と比べ、実利用人数は変わりませんが、一人あたりの利用回数が増えました。

◆日常生活用具給付等事業

日常生活用具給付等事業	日常生活上の便宜を図るため、重度の障がいのある人に対し、①介護・訓練支援用具、②自立生活支援用具、③在宅療養等支援用具、④情報・意思疎通支援用具、⑤排泄管理支援用具、⑥居宅生活動作補助用具（住宅改修費）を給付します。
-------------	--

	単位	第3期実績				第4期見込量					
		計画書			26実績	計画書 27見込	27実績	計画書		29見込	
		24実績	25実績	26見込				28見込	28実績		
介護・訓練支援用具	件/年	7.0	2.0	6.0	7.0	6.0	7.0	5.0	5.0	5.0	
自立生活支援用具	件/年	12.0	18.0	17.0	12.0	20.0	11.0	22.0	12.0	25.0	
在宅療養等支援用具	件/年	9.0	15.0	5.0	4.0	3.0	6.0	3.0	13.0	3.0	
情報・意思疎通支援用具	件/年	6.0	11.0	5.0	6.0	5.0	7.0	4.0	0.0	4.0	
排泄管理支援用具	件/年	1,053.0	1,074.0	1,095.0	1,027.0	1,116.0	1,009.0	1,137.0	1,125.0	1,158.0	
住宅改修費	件/年	2.0	11.0	4.0	5.0	4.0	7.0	4.0	1.0	4.0	

<現状>

日常生活用具給付事業の排泄管理支援用具、住宅改修費以外は耐用年数が決まっています。

特に自立支援用具については、必ずしも耐用年数を経過した時に買い換えをするわけではないため、見込みと実績に差が生じました。

◆手話奉仕員養成研修事業

手話奉仕員 養成研修事業	聴覚に障がいのある人との交流活動の促進、市区町村の広報活動などの支援者として期待される手話奉仕員（日常会話程度の手話表現技術を取得）の養成研修を行います。
-----------------	---

	単位	第3期実績				第4期見込量					
		計画書			26実績	計画書	27実績	計画書	28実績	計画書	29見込
		24実績	25実績	26見込		27見込		28見込		29見込	
手話奉仕員 養成研修事業	人/年	0.0	21.0	16.0	16.0	20.0	20.0	20.0	22.0	20.0	

<現状>

手話奉仕員養成研修事業は、平成 27 年度より清須市・北名古屋市・豊山町の 2 市 1 町合同で西春日井聴覚障害者協会に委託し、講座を開催しています。

入門・基礎・レベルアップ講座を順に受講する体制とし、受講者が習得しやすい環境を整えています。

◆移動支援事業

移動支援事業	屋外での移動が困難な障がいのある人について、円滑に外出することができるよう移動を支援します。
--------	--

	単位	第3期実績				第4期見込量					
		計画書			26実績	計画書	27実績	計画書	28実績	計画書	29見込
		24実績	25実績	26見込		27見込		28見込		29見込	
移動支援事業	人/年	72.0	84.0	87.0	98.0	90.0	94.0	93.0	78.0	97.0	
	時間/年	4,940.5	5,427.0	6,381.5	5,536.0	6,570.0	4,868.5	6,789.0	3,929.0	7,081.0	

<現状>

移動支援事業は、利用人数・利用量とも平成 26 年度をピークに減少しています。

これは、他の類似サービスで補完できたため、相対的に利用者が減少したと思われます。

◆地域活動支援センター事業

地域活動 支援センター事業	創作的活動または生産活動の機会の提供、社会との交流の促進、さらに相談事業や専門職員の配置による福祉及び地域の社会基盤との連携強化、地域住民ボランティア育成、普及啓発等の事業を実施します。
------------------	---

	単位	第3期実績				第4期見込量					
		計画書			26実績	計画書	27実績	計画書	28実績	計画書	29見込
		24実績	25実績	26見込		27見込		28見込		29見込	
地域活動支援 センター事業	人/年	19.0	20.4	19.6	20.0	24.0	19.3	27.0	24.0	27.0	
	か所	5.0	7.0	7.0	7.0	8.0	6.0	9.0	5.0	9.0	

<現状>

地域活動支援センター事業は、見込より少ない人数で推移しています。平成 28 年度より市内に新たな事業所も開所したので、今後増加が見込まれます。

◆訪問入浴サービス事業

訪問入浴サービス事業	身体に障がいのある人の生活を支援するため、訪問により居宅において入浴サービスを提供し、身体に障がいのある人の身体の清潔の保持、心身機能の維持等を図る目的として、訪問入浴サービス事業を実施します。										
	単位	第3期実績				第4期見込量					
		計画書			26実績	計画書	27実績	計画書	28実績	計画書	29見込
		24実績	25実績	26見込		27見込		28見込		29見込	
訪問入浴サービス事業	人/年	7.4	6.9	7.0	7.0	7.0	8.0	7.0	7.0	7.0	
	か所	1.0	1.0	1.0	1.0	1.0	1.0	1.0	1.0	1.0	

<現状>

訪問入浴サービス事業は、ほぼ見込どおり推移しています。

◆日中一時支援事業

日中一時支援事業	障がいのある人等の日中における活動の場を提供するとともに家族の就労支援及び日常的に介護している家族の一時的な休息を目的として、日中一時支援事業を実地します。										
	単位	第3期実績				第4期見込量					
		計画書			26実績	計画書	27実績	計画書	28実績	計画書	29見込
		24実績	25実績	26見込		27見込		28見込		29見込	
日中一時支援事業	人/年	39.5	54.3	62.3	99.0	71.0	107.0	81.0	123	92.0	
	か所	12.0	17.0	18.0	18.0	19.0	14.0	20.0	17.0	21.0	

<現状>

日中一時支援事業は、平成 26 年度より障害福祉サービスの受給者数が増加し、それに伴い利用者数が見込量を上回っている状況です。

◆生活サポート事業

生活サポート事業	ホームヘルパー等を居宅に派遣し、日常生活に関する支援等を行います。										
	単位	第3期実績				第4期見込量					
		計画書			26実績	計画書	27実績	計画書	28実績	計画書	29見込
		24実績	25実績	26見込		27見込		28見込		29見込	
生活サポート事業	人/年	1.1	1.1	0.9	1.0	1.0	3.0	1.0	0	1.0	
	か所	1.0	1.0	1.0	2.0	1.0	3.0	1.0	0	1.0	

<現状>

生活サポート事業は、主にサービス利用希望があつてから、障害区分認定が確定するまでの期間の利用です。平成 27 年度までは実績がありましたが、平成 28 年度はありませんでした。

◆自動車運転免許取得・改造助成事業

自動車運転免許取得・改造助成事業	身体に障がいのある人の社会活動への参加の促進を図る目的として、自動車運転免許取得・自動車改造助成事業を実施します。										
	単位	第3期実績				第4期見込量					
		計画書			26実績	計画書	27実績	計画書	28実績	計画書	29見込
		24実績	25実績	26見込		27見込		28見込		29見込	
自動車運転免許取得・改造助成事業	人/年	3.0	2.0	2.0	2.0	2.0	8.0	2.0	1.0	2.0	

<現状>

平成 27 年度自動車運転免許取得・改造助成事業は、8 件中 7 件が自動車改造でした。これは、消費税増税前の車の買い替えと推測されます。平成 28 年度は自動車改造が 1 件でした。