

第6回（平成30年度）
市民満足度調査報告書（中間まとめ）

令和元年7月
清 須 市

第6回（平成30年度）清須市市民満足度調査報告書（中間まとめ）

目 次

I. 調査概要	1
1. 調査の背景と目的	1
2. 調査の方法	1
3. 調査項目	1
4. 発送・回収状況	4
II. 調査結果	5
1. 回答者の属性	5
(1) 性別	5
(2) 年齢	5
(3) 居住地域	6
(4) 職業	6
(5) 家族構成	7
(6) 居住年数	7
2. 調査結果	8
(1) 市の取組みに関する満足度・重要度	8
(2) 市の施策に関連する市民の生活実感・行動実態・認知度等	24

I. 調査概要

1. 調査の背景と目的

清須市が取り組む施策に対して、市民の皆様が現在どの程度満足と感じているか、そして今後どれくらい重要と感じているかを統計的に整理することにより、今後のまちづくりに活かしていくことを目的に実施するものである。

2. 調査の方法

本調査は、以下の仕様・方法により実施した。

- ・調査地域 清須市全域
- ・調査対象 市内に居住する満20歳以上の個人（平成31年2月1日現在）
- ・発送数 3,000人
- ・抽出方法 住民基本台帳による単純無作為抽出法
- ・調査方法 郵送調査票法（郵送配布・郵送回収）
- ・調査期間 平成31年2月22日から3月15日

3. 調査項目

本調査では、以下の項目に関して調査を行った。

(1) 回答者の属性

性別、年齢、居住地域、職業、家族構成、居住年数

(2) 市の取組みに関する満足度・重要度

「清須市第2次総合計画（基本計画）」に位置付ける予定の施策（37項目。次ページ参照）に関する「現状の満足度」と「今後の重要度」を5段階で評価

《現状の満足度》

満足／やや満足／どちらとも言えない／やや不満／不満

《今後の重要度》

重要／やや重要／どちらとも言えない／あまり重要ではない／重要ではない

(3) 市の施策に関連する市民の生活実感・行動実態・認知度等

「清須市第2次総合計画（基本計画）」において、施策の達成度指標として設定する予定の「市民の生活実感・行動実態・認知度等」

■政策と施策（37項目）

政 策	施 策
1 安全で安心して暮らせるまちをつくる	1 治水対策の推進
	2 防災・減災対策の推進
	3 防犯・交通安全対策の推進
	4 消防・救急医療体制の充実
2 子育てのしやすいまちをつくる	5 母子保健の充実
	6 子育て支援の充実
	7 学校教育の充実
	8 ひとり親家庭への支援の充実
	9 青少年健全育成の推進
3 誰もが健やかにいきいきと暮らせるまちをつくる	10 健康づくりの推進
	11 地域福祉の充実
	12 高齢者福祉の充実
	13 障害者(児)福祉の充実
	14 医療保険・年金制度の適正運営
	15 生活保護・生活困窮者自立支援制度の適正実施
4 便利で快適に暮らせるまちをつくる	16 市街地整備の推進
	17 道路・橋梁の整備・適正管理の推進
	18 上水道の安定供給・下水道の充実
	19 水辺空間と緑地の充実
	20 公共交通の充実
	21 ごみの減量化と資源化の推進
	22 環境保全の推進
	23 斎苑施設の整備
5 魅力に満ちた活力のあるまちをつくる	24 観光の振興
	25 商業・工業の振興
	26 都市近郊農業の振興
	27 消費生活の擁護
6 豊かなところとからだをはぐむまちをつくる	28 生涯学習の充実
	29 文化・芸術活動の振興
	30 文化財保護の推進
	31 スポーツ・レクリエーション活動の振興
	32 国際交流の振興
	33 男女共同参画社会の推進
7 つながりを大切にするまちをつくる	34 市民参加・市民協働の推進
	35 広報・広聴活動の充実
	36 自治・コミュニティ活動の振興
	37 市民ニーズに応える行政運営の推進

【参考】設問内容

あなたの市の施策に対する満足度・重要度についてお尋ねします。

問10 以下の37の施策の「目指す姿」と「具体的な取り組み」をお読みいただき、各施策の「現状の満足度」と「今後の重要度」について、あなたのお考えに最も近いものをそれぞれ1つずつ選び、回答用紙の番号を○で囲んでください。

また、お答えいただいた理由や施策に関する要望等がありましたら、どのようなことでも構いませんので、回答用紙の回答理由欄にご記入ください。

《回答用紙の記入例》

各施策の回答欄で、「現状の満足度」・「今後の重要度」のそれぞれに1つ○印

政策1 安全で安心して暮らせるまちをつくる										
施策	現状の満足度					今後の重要度				
	満足	やや満足	どちらとも言えない	やや不満	不満	重要	やや重要	どちらとも言えない	あまり重要ではない	重要ではない
1 治水対策	1	2	3	4	5	1	2	3	4	5
2 防災・減災対策	1	2	3	4	5	1	2	3	4	5
3 防犯・交通安全対策	1	2	3	4	5	1	2	3	4	5
4 消防・救急医療体制	1	2	3	4	5	1	2	3	4	5

【上記施策に対する回答理由欄】 満足度等の具体的な理由や、施策への要望がありましたらご記入下さい。

施策番号 3 防犯・交通安全対策については、...

回答理由・要望があれば、該当する施策の番号とともに記入

○過去（第1～5回）の調査内容

◆調査実施時期

過去の調査の実施時期は以下のとおりである。

- ・第1回：平成20年11月（第1次総合計画 [前期]）
 - ・第2回：平成22年6～7月（第1次総合計画 [前期]）
 - ・第3回：平成24年6～7月（第1次総合計画 [後期]）
 - ・第4回：平成26年7月（第1次総合計画 [後期]）
 - ・第5回：平成28年7～8月（第1次総合計画 [後期]）
- ※第2次総合計画 [前期] の施策を見据えて実施。

◆調査項目

調査項目は基本計画における施策単位で調査。

◆調査対象（発送数）

調査対象（発送数）は、第1回は4,000人、第2回～4回は4,500人、第5回は3,000人。

○百分率について

比率については、小数点以下第2位を四捨五入しているため、比率の合計が100%にならない場合がある。

4. 発送・回収状況

アンケートの性別・年齢別発送・回収状況は以下のとおりである。全体の回収率は、第1回並びに前回と比較し、上昇している。

回収率は男性よりも女性の方が高く、これは過去の調査と同様である。また、年齢別には総じて年齢が低くなるにつれて回収率も低下しており、20歳代の回収率が最も低い。これも、過去の調査と同様である。

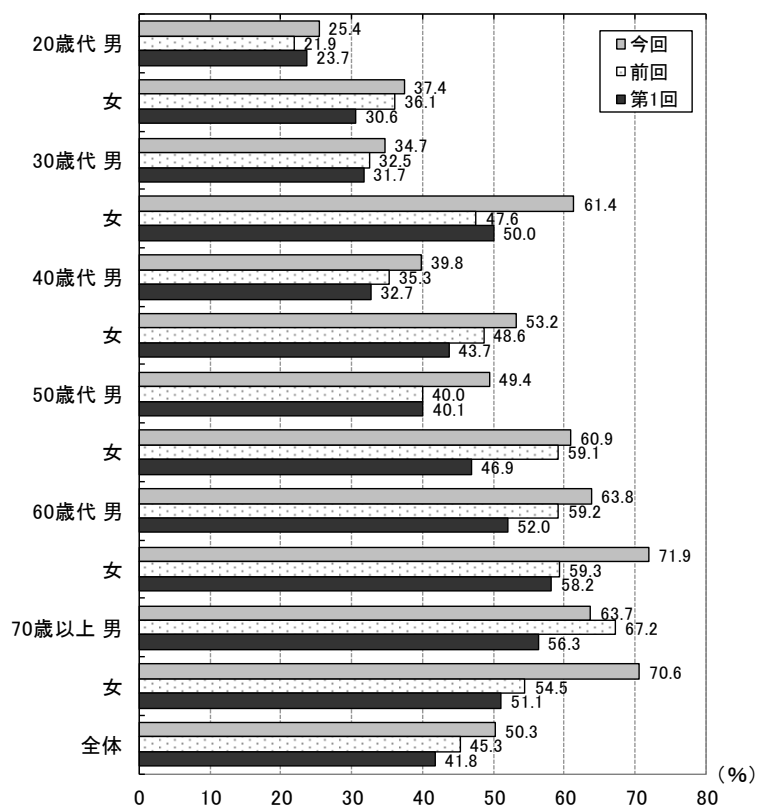
また、前回と比較して、70歳以上男性を除いて年代、性別の回収率が上昇している。

■性別・年齢別発送・回収状況

年代	今回			前回			第1回			
	発送数	回収数	回収率	発送数	回収数	回収率	発送数	回収数	回収率	
20歳代	男	323	82	25.4%	297	65	21.9%	465	110	23.7%
	女	262	98	37.4%	285	103	36.1%	500	153	30.6%
30歳代	男	343	119	34.7%	295	96	32.5%	357	113	31.7%
	女	249	153	61.4%	271	129	47.6%	386	193	50.0%
40歳代	男	332	132	39.8%	306	108	35.3%	257	84	32.7%
	女	265	141	53.2%	276	134	48.6%	279	122	43.7%
50歳代	男	245	121	49.4%	210	84	40.0%	309	124	40.1%
	女	184	112	60.9%	198	117	59.1%	335	157	46.9%
60歳代	男	174	111	63.8%	191	113	59.2%	273	142	52.0%
	女	167	120	71.9%	194	115	59.3%	294	171	58.2%
70歳以上	男	201	128	63.7%	198	133	67.2%	263	148	56.3%
	女	255	180	70.6%	279	152	54.5%	282	144	51.1%
合計		3,000	1,504	50.3%	3,000	1,353	45.3%	4,000	1,672	41.8%

※今回の回収率（50.3%）は、転居先不明等により調査票が返送された11人を除いて算出した。

■性別・年齢別回収率



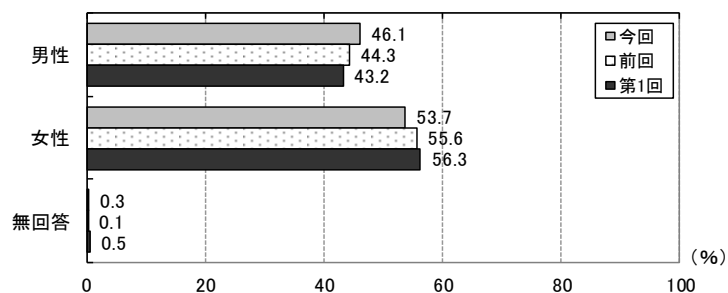
Ⅱ. 調査結果

1. 回答者の属性

(1) 性別

回答者は女性が多く、53.7%を占めている。これは、過去の調査と同様である。

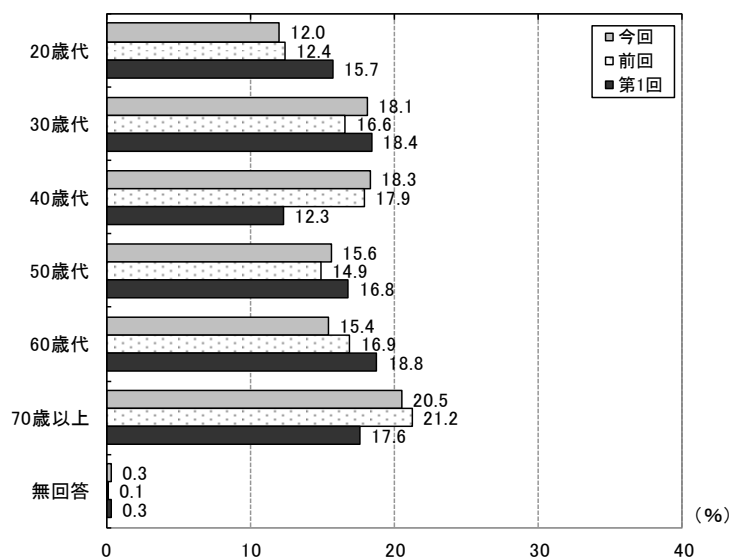
区分	構成比(%)		
	今回	前回	第1回
男性	46.1	44.3	43.2
女性	53.7	55.6	56.3
無回答	0.3	0.1	0.5
計	100.0	100.0	100.0



(2) 年齢

回答者は、60歳以上の高齢の方が多く、これは、過去の調査と同様である。また、30歳代、40歳代、50歳代が占める割合は、前回よりもやや増加している。

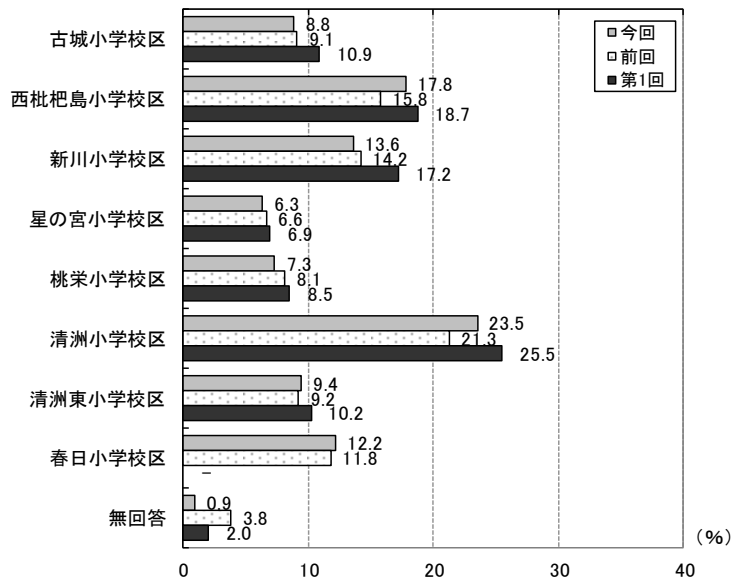
区分	構成比(%)		
	今回	前回	第1回
20歳代	12.0	12.4	15.7
30歳代	18.1	16.6	18.4
40歳代	18.3	17.9	12.3
50歳代	15.6	14.9	16.8
60歳代	15.4	16.9	18.8
70歳以上	20.5	21.2	17.6
無回答	0.3	0.1	0.3
計	100.0	100.0	100.0



(3) 居住地域

回答者の居住地域は、概ね学区内の人口に応じた、回答者数の割合となっている。

区分	構成比(%)		
	今回	前回	第1回
古城小学校区	8.8	9.1	10.9
西枇杷島小学校区	17.8	15.8	18.7
新川小学校区	13.6	14.2	17.2
星の宮小学校区	6.3	6.6	6.9
桃栄小学校区	7.3	8.1	8.5
清洲小学校区	23.5	21.3	25.5
清洲東小学校区	9.4	9.2	10.2
春日小学校区	12.2	11.8	-
無回答	0.9	3.8	2.0
計	100.0	100.0	100.0

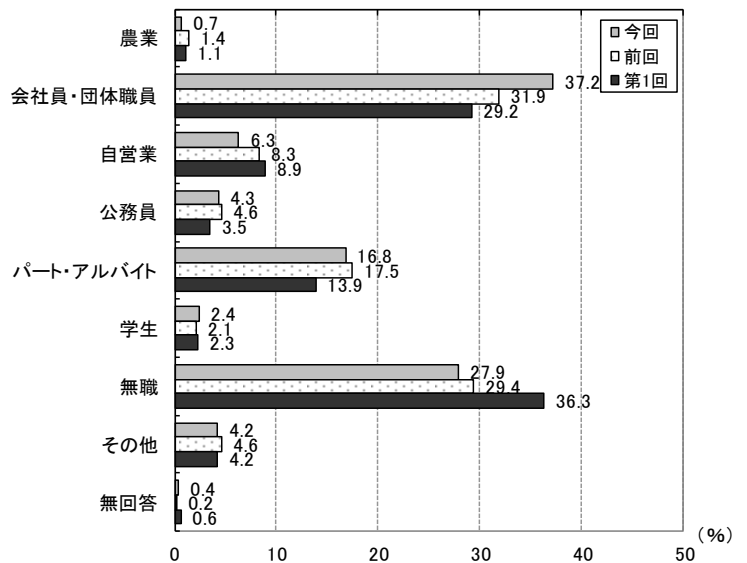


(4) 職業

回答者の職業は、高齢の方の回答が多いこともあり、無職の割合が高い。これは、過去の調査と同様である。

また、前回と比較して、会社員・団体職員の割合は5.3%、学生の割合は0.3%増加している。一方、農業の割合は、0.7%、自営業の割合は2.0%、公務員の割合は0.3%、パート・アルバイトの割合は0.7%減少している。

区分	構成比(%)		
	今回	前回	第1回
農業	0.7	1.4	1.1
会社員・団体職員	37.2	31.9	29.2
自営業	6.3	8.3	8.9
公務員	4.3	4.6	3.5
パート・アルバイト	16.8	17.5	13.9
学生	2.4	2.1	2.3
無職	27.9	29.4	36.3
その他	4.2	4.6	4.2
無回答	0.4	0.2	0.6
計	100.0	100.0	100.0

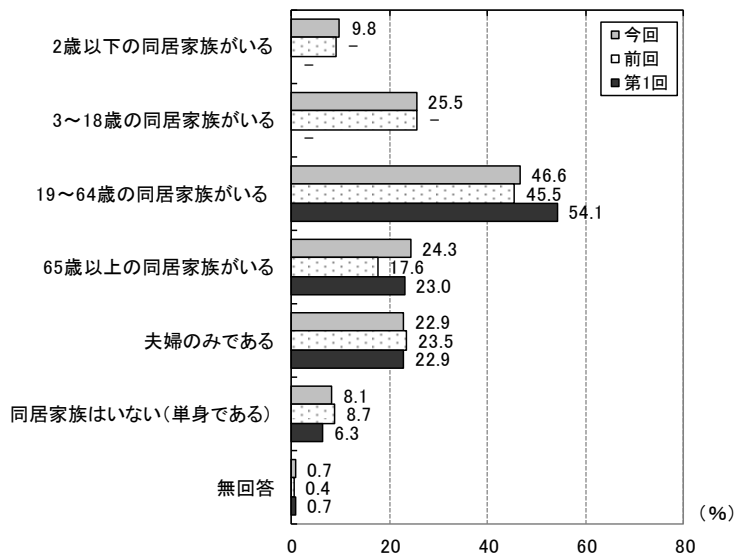


(5) 家族構成

家族構成は、19～64歳の同居家族がいるとする割合が半数近くを占めており最も多い。なお、65歳以上の同居家族がいる割合が、前回よりも6.7%増加している。

区分	構成比(%)		
	今回	前回	第1回
2歳以下の同居家族がいる	9.8	9.0	-
3～18歳の同居家族がいる	25.5	25.6	-
19～64歳の同居家族がいる	46.6	45.5	54.1
65歳以上の同居家族がいる	24.3	17.6	23.0
夫婦のみである	22.9	23.5	22.9
同居家族はいない(単身である)	8.1	8.7	6.3
無回答	0.7	0.4	0.7
計	0.0	130.4	140.6

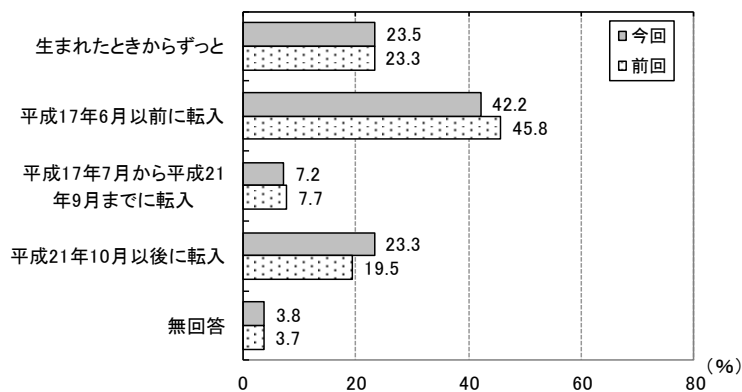
※複数回答のため、構成比の合計は100%にはならない。



(6) 居住年数

居住年数は、生まれたときからずっとと回答する割合が23.5%、平成17年6月以前に転入した割合が42.2%を占めている。

区分	構成比(%)		
	今回	前回	第1回
生まれたときからずっと	23.5	23.3	-
平成17年6月以前に転入	42.2	45.8	-
平成17年7月から平成21年9月までに転入	7.2	7.7	-
平成21年10月以後に転入	23.3	19.5	-
無回答	3.8	3.7	-
計	100.0	100.0	-



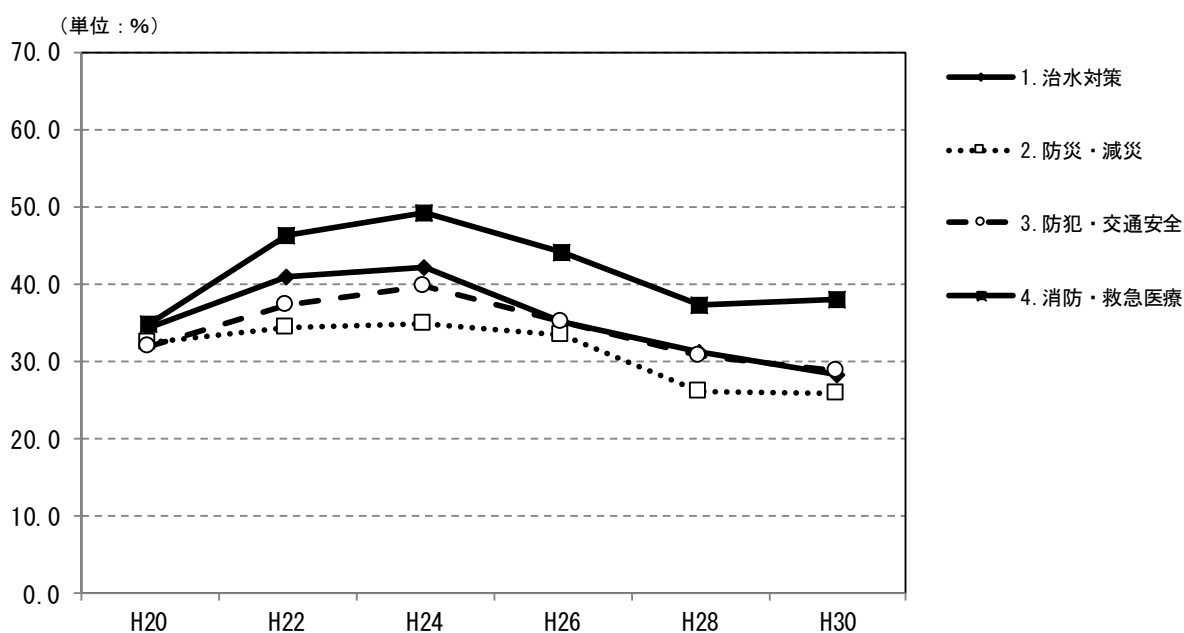
■政策別にみた満足度の結果グラフ

1) 安全で安心に暮らせるまちをつくる（安全・安心）

今回の調査で「満足している」、「やや満足している」と回答した割合が最も高い施策は、「消防・救急医療体制の充実」で、38.1%となっており、次いで「防犯・交通安全対策の推進」(28.9%)、「治水対策の推進」(28.4%)、がほぼ同程度の割合となっている。

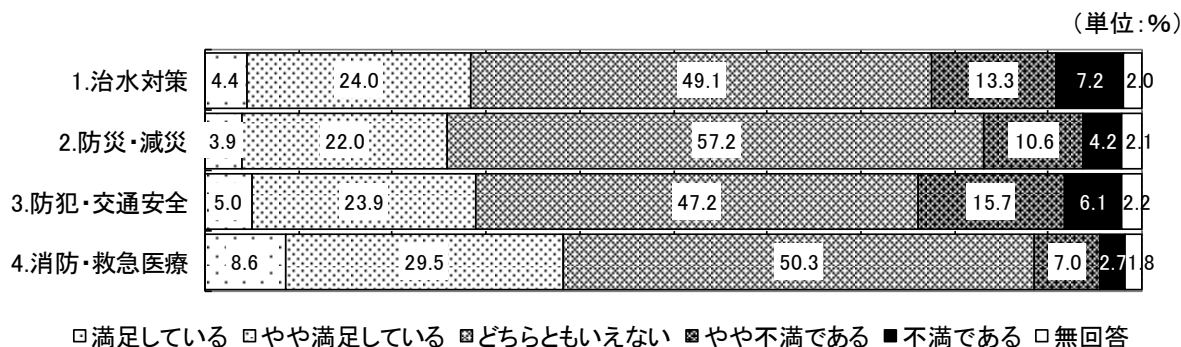
前回との比較では、「消防・救急医療体制の充実」の微増を除き、他の施策では「満足」、「やや満足」と回答した人の割合が低下している。

<施策別満足度の時系列推移>



※「満足」と「やや満足」の割合の合計値で計算。

<施策別満足度の構成比>

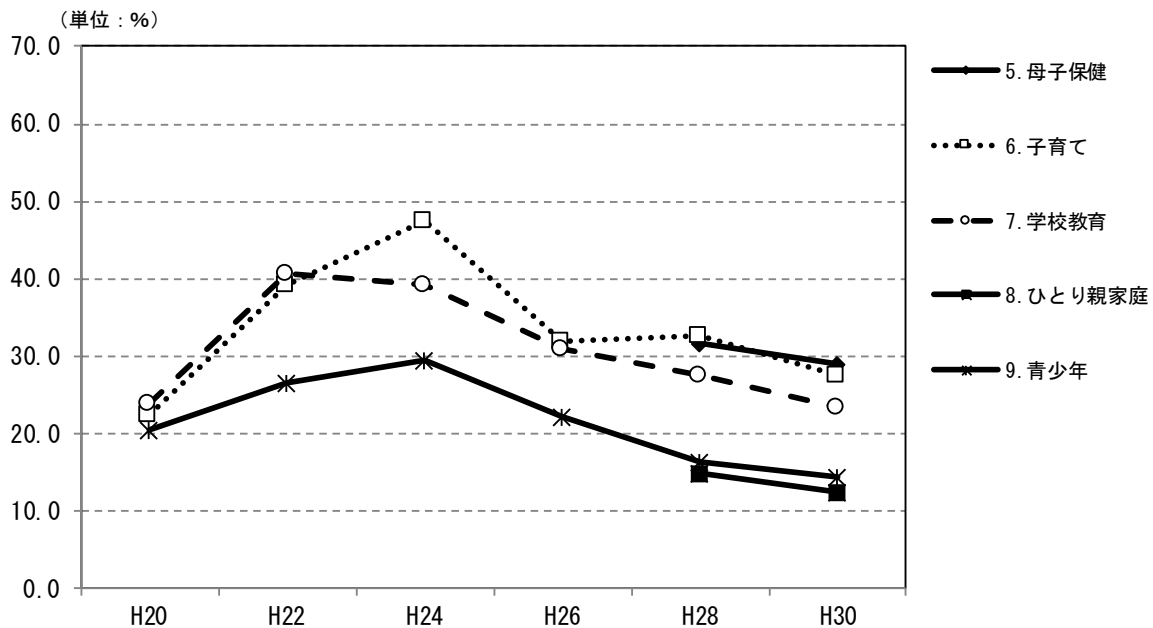


2) 子育てのしやすいまちつくる（子育て）

今回の調査で「満足している」、「やや満足している」と回答した割合が最も高い施策は、「母子保健の充実」で 29.0% となっており、次いで「子育て支援の充実」(27.4%)、「学校教育の充実」(23.3%) が続いている。「青少年健全育成の推進」(14.3%) 並びに「ひとり親家庭への支援の充実」(12.4%) は、他の施策に比べて満足度が低い。

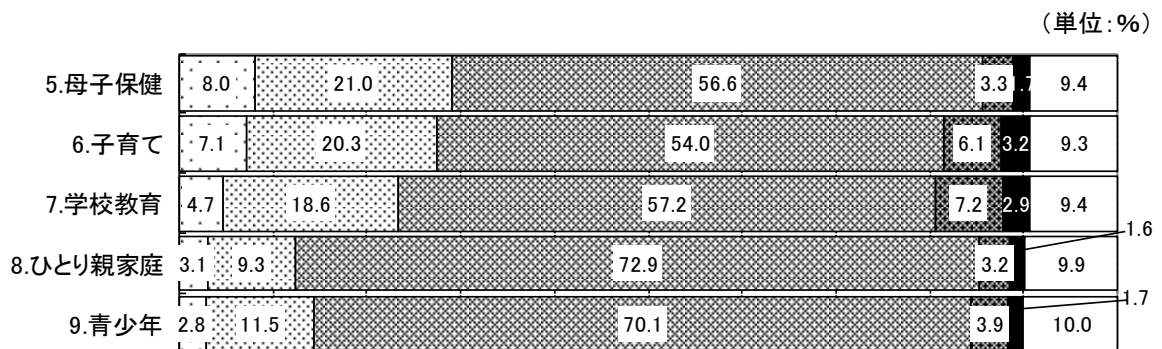
前回との比較では、全ての施策において「満足」、「やや満足」と回答した人の割合が低下している。

<施策別満足度の時系列推移>



※「満足」と「やや満足」の割合の合計値で計算。

<施策別満足度の構成比>



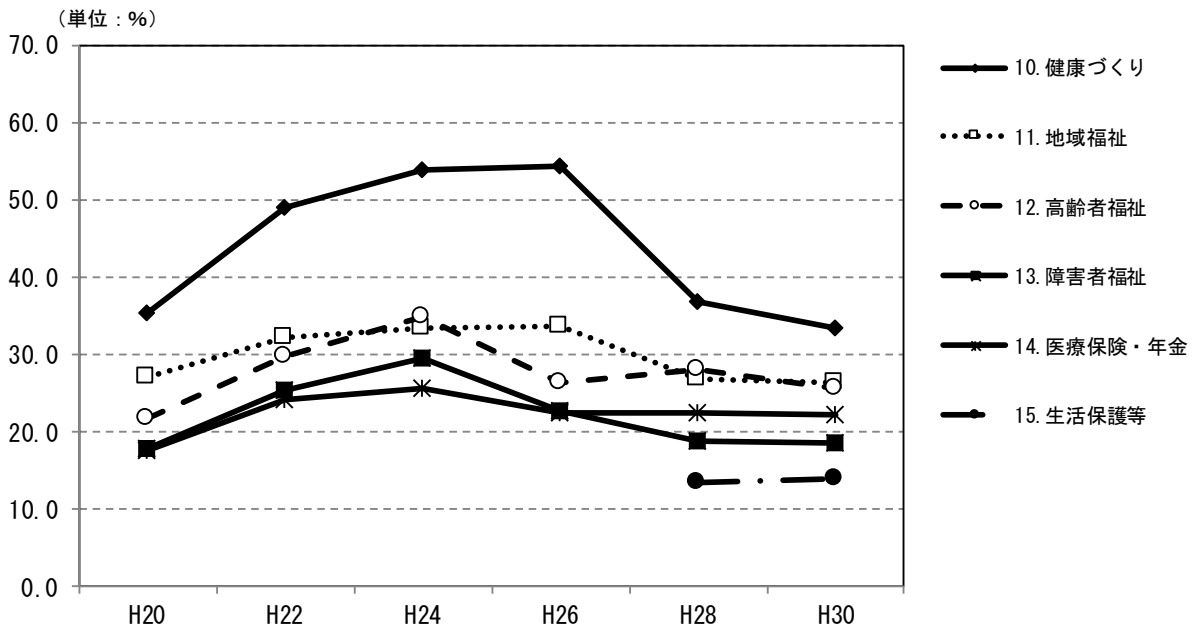
□満足している □やや満足している ■どちらともいえない ■やや不満である ■不満である □無回答

3) 誰もが健やかにいきいきと暮らせるまちをつくる（健やか）

今回の調査で「満足している」、「やや満足している」と回答した割合が最も高い施策は、「健康づくりの推進」で、33.5%となっており、次いで「地域福祉の充実」（26.3%）、「高齢者福祉の充実」（25.6%）がほぼ同程度の割合となっている。「生活保護・生活困窮者自立支援制度の適正実施」（14.0%）は、他の施策に比べて満足度が低くなっている。また、「医療保険・年金制度の適正運営」は、「不満」、「やや不満」の割合が他の施策に比べて高い。

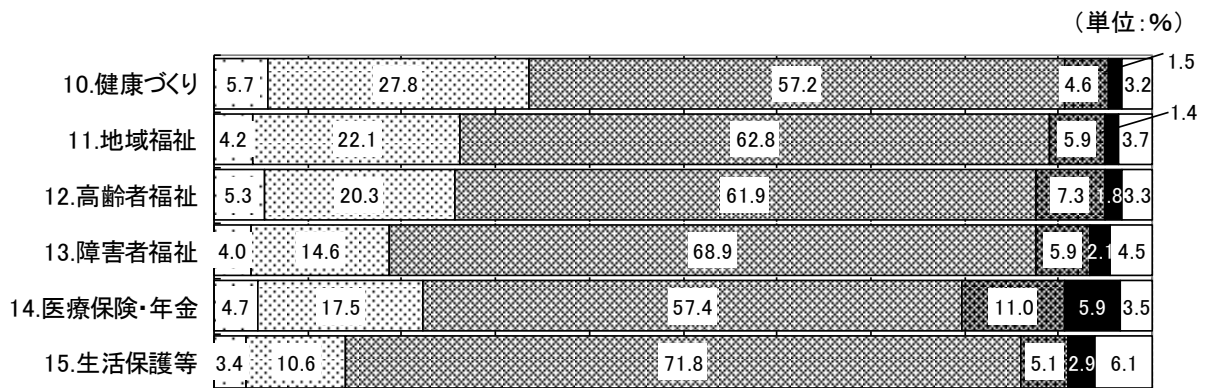
前回との比較では、「生活保護・生活困窮者自立支援制度の適正実施」が微増しているほかは、「満足」、「やや満足」と回答した人の割合が低下している。

<施策別満足度の時系列推移>



※「満足」と「やや満足」の割合の合計値で計算。

<施策別満足度の構成比>



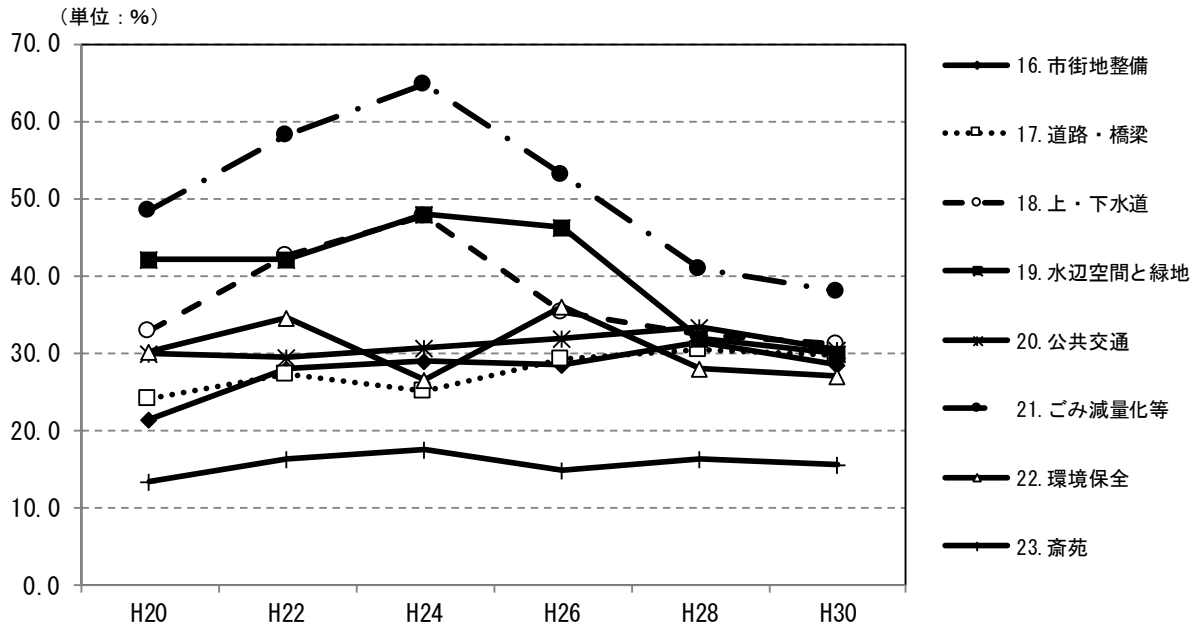
□満足している □やや満足している ■どちらともいえない ■やや不満である ■不満である □無回答

4) 便利で快適に暮らせるまちをつくる（便利・快適）

今回の調査で「満足している」、「やや満足している」と回答した割合が最も高い施策は、「ごみの減量化と資源化の推進」で、38.0%となっている。一方、「斎苑施設の整備」（15.5%）は、他の施策に比べて満足度が低くなっている。その他の施策については、概ね30%前後で同程度の満足度となっている。

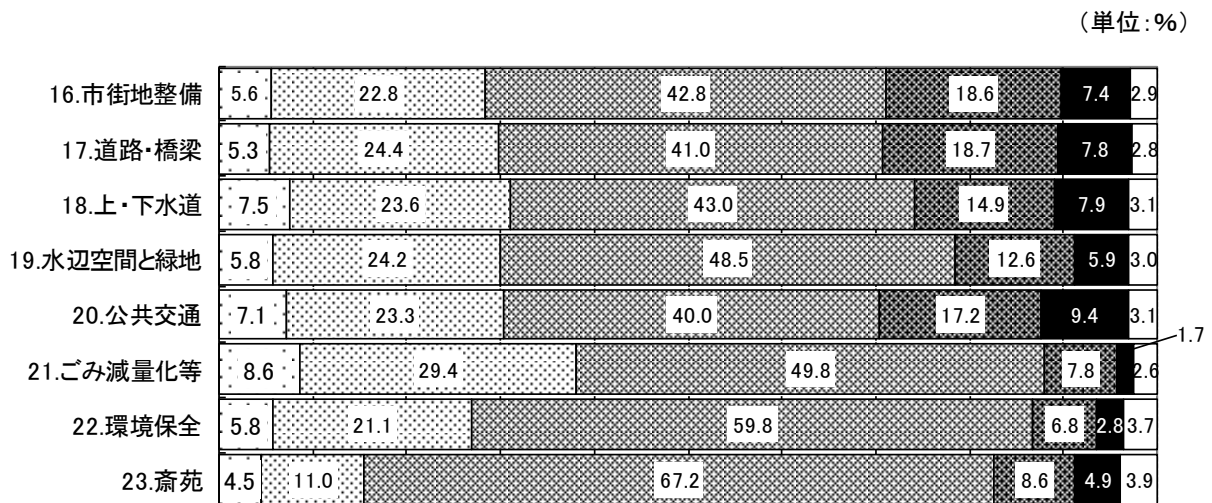
前回との比較では、全ての施策で「満足」、「やや満足」と回答した人の割合が低下している。

<施策別満足度の時系列推移>



※「満足」と「やや満足」の割合の合計値で計算。

<施策別満足度の構成比>



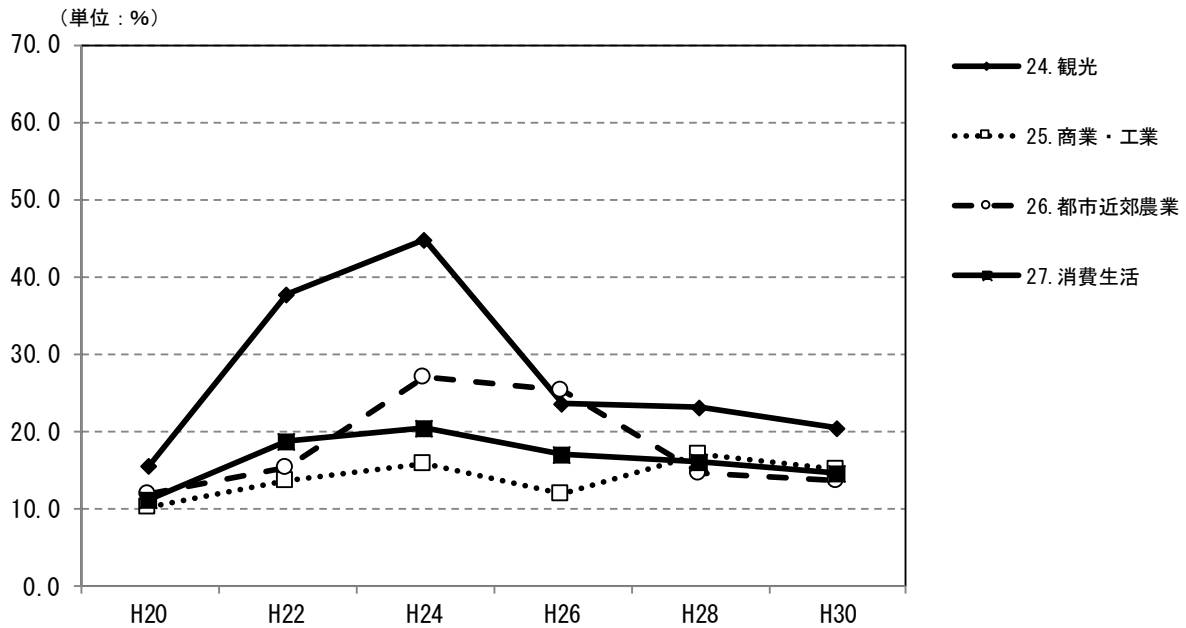
□満足している □やや満足している □どちらともいえない □やや不満である ■不満である □無回答

5) 魅力に満ちた活力のあるまちをつくる（魅力・活力）

今回の調査で「満足している」、「やや満足している」と回答した割合が最も高い施策は、「観光の振興」で、20.5%となっている。「商業・工業の振興」（15.1%）、「消費生活の擁護」（14.5%）、「都市近郊農業の振興」（13.5%）については、ほぼ同程度の満足度となっている。

前回との比較では、全ての施策で「満足」、「やや満足」と回答した人の割合が低下している。

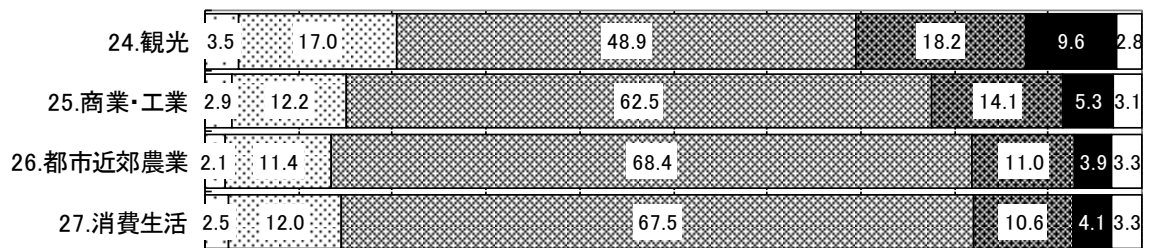
<施策別満足度の時系列推移>



※「満足」と「やや満足」の割合の合計値で計算。

<施策別満足度の構成比>

(単位：%)



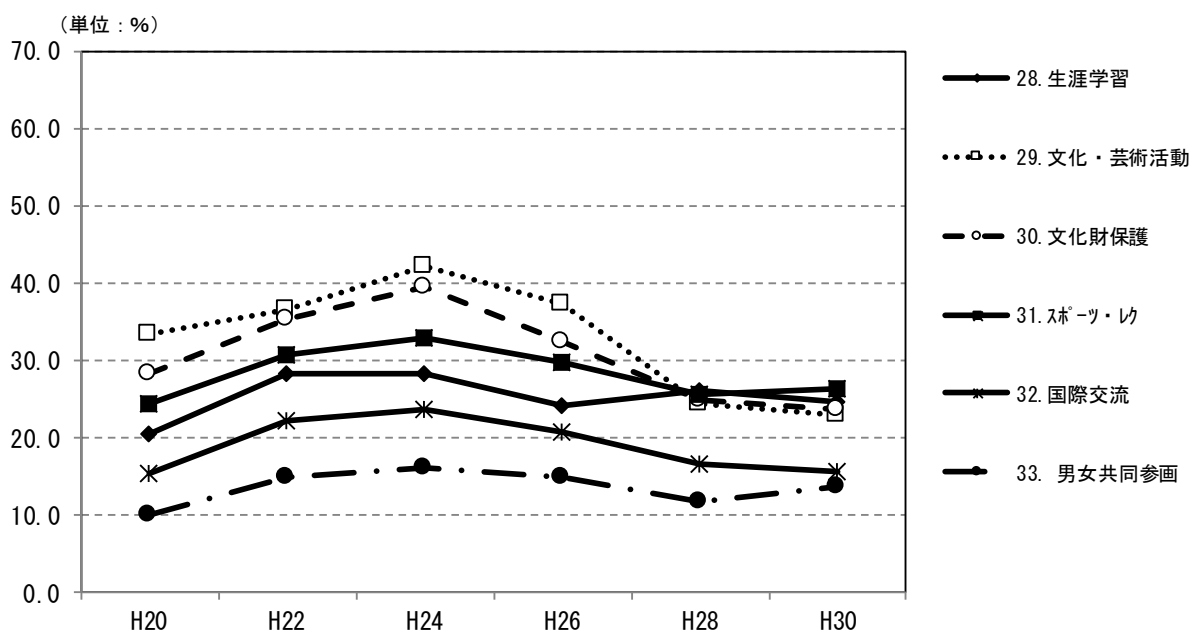
□満足している □やや満足している ▨どちらともいえない ▩やや不満である ■不満である □無回答

6) 豊かなところとからだをはぐくむまちをつくる（豊かなところとからだ）

今回の調査で「満足している」、「やや満足している」と回答した割合が高い施策は、「スポーツ・レクリエーション活動の振興」で26.3%となっている。次いで「生涯学習の充実」(24.6%)、「文化財保護の推進」(23.7%)、「文化・芸術活動の振興」(23.1%)が、ほぼ同程度で並んでいる。

前回との比較では、「男女共同参画社会の推進」「スポーツ・レクリエーション活動の振興」を除く施策で、「満足」、「やや満足」と回答した人の割合が低下している。

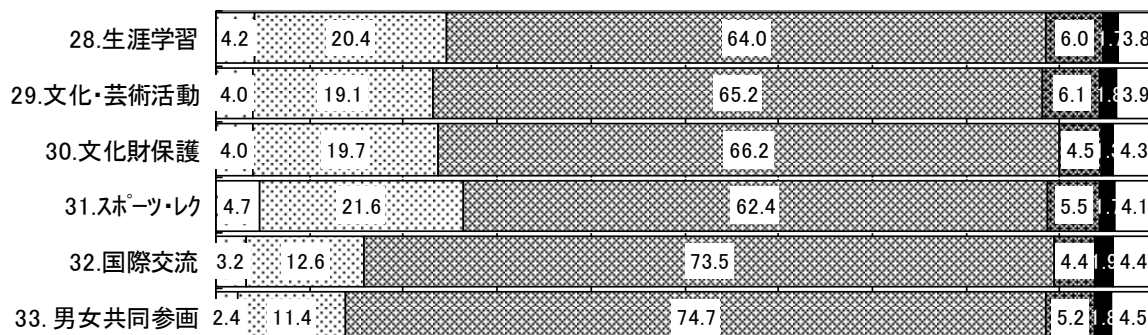
<施策別満足度の時系列推移>



※「満足」と「やや満足」の割合の合計値で計算。

<施策別満足度の構成比>

(単位：%)



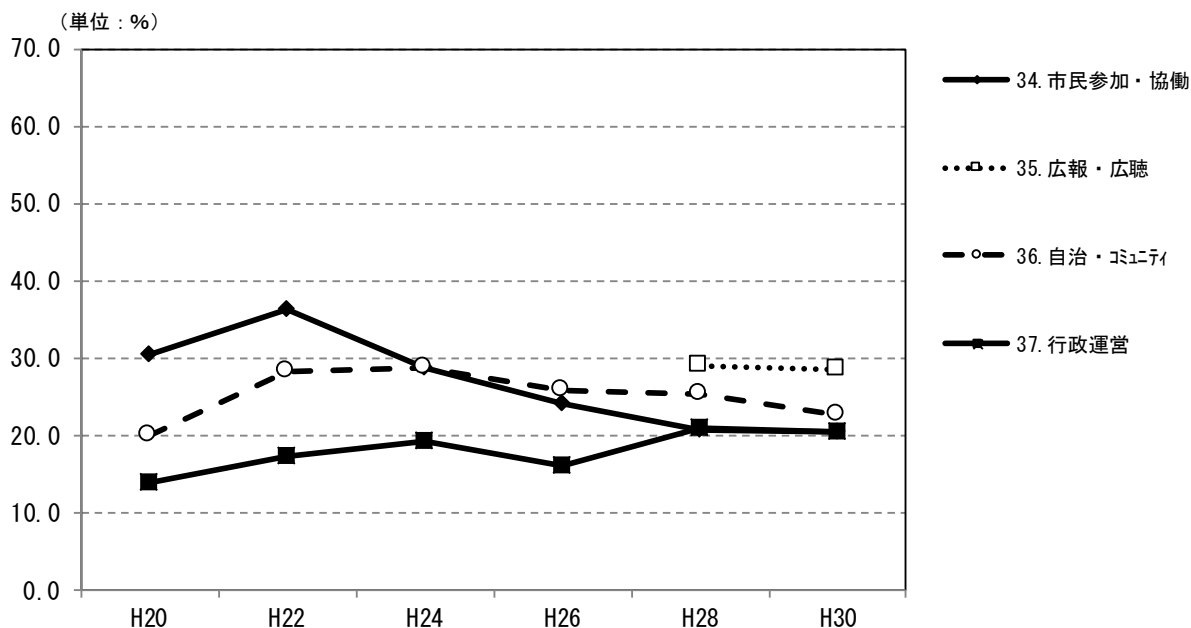
□満足している □やや満足している □どちらともいえない □やや不満である ■不満である □無回答

7) つながりをお大切にするまちをつくる（つながり）

今回の調査で「満足している」、「やや満足している」と回答した割合が最も高い施策は、「広報・広聴活動の充実」で、28.6%となっている。次いで、「自治・コミュニティ活動の振興」（22.7%）と続き、「市民ニーズに応える行政運営の推進」（20.5%）、「市民参加・市民協働の推進」（20.5%）については、ほぼ同程度の満足度となっている。

前回との比較では、全ての施策で「満足」、「やや満足」と回答した人の割合が低下している。

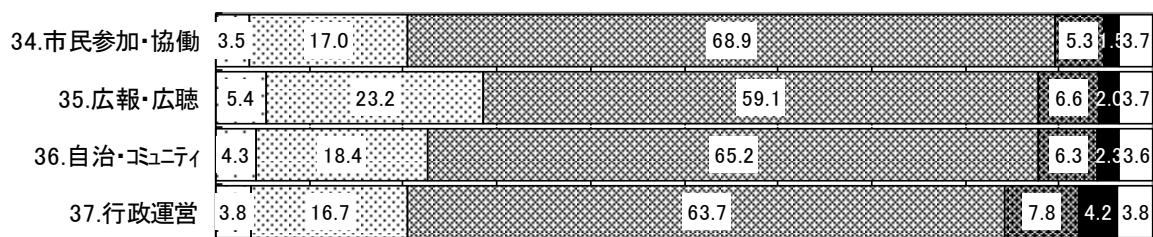
<施策別満足度の時系列推移>



※「満足」と「やや満足」の割合の合計値で計算。

<施策別満足度の構成比>

(単位：%)



□満足している □やや満足している □どちらともいえない □やや不満である ■不満である □無回答

②重要度

37項目別の重要度の集計結果は以下のとおりである。

	重要である						やや重要である						どちらともいえない						あまり重要ではない						重要ではない						無回答					
	今回	第5回	第4回	第3回	第2回	第1回	今回	第5回	第4回	第3回	第2回	第1回	今回	第5回	第4回	第3回	第2回	第1回	今回	第5回	第4回	第3回	第2回	第1回	今回	第5回	第4回	第3回	第2回	第1回	今回	第5回	第4回	第3回	第2回	第1回
1 安全・安心	1 治水対策の推進																																			
	2 防災・減災対策の推進																																			
	3 防犯・交通安全対策の推進																																			
	4 消防・救急医療体制の充実																																			
2 子育て	5 母子保護の充実																																			
	6 子育て支援の充実																																			
	7 学校教育の充実																																			
	8 ひとり親家庭への支援の充実																																			
	9 青少年健全育成の推進																																			
3 健康やか	10 健康づくりの推進																																			
	11 地域福祉の充実																																			
	12 高齢者福祉の充実																																			
	13 障害者(児)福祉の充実																																			
	14 医療保険・年金制度の適正運営																																			
	15 生活保護・生活困窮者自立支援制度の適正実施																																			
	16 市街地整備の推進																																			
	17 道路・橋梁の整備・適正管理の推進																																			
	18 上水道の安定供給・下水道の充実																																			
	19 水辺空間と緑地の充実																																			
	20 公共交通の充実																																			
	21 ごみの減量化と資源化の推進																																			
	22 環境保全の推進																																			
	23 斎場施設の整備																																			
4 便利・快適	24 観光の振興																																			
	25 商業・工業の振興																																			
	26 都市近郊農業の振興																																			
	27 消費生活の擁護																																			
6 豊かな心とからだ	28 生涯学習の充実																																			
	29 文化・芸術活動の振興																																			
	30 文化財保護の推進																																			
	31 スポーツ・レクリエーション活動の振興																																			
	32 国際交流の振興																																			
	33 男女共同参画社会の推進																																			
	34 市民参加・市民協働の推進																																			
	35 広報・広聴活動の充実																																			
7 つながり	36 自治・コミュニティ活動の振興																																			
	37 市民ニーズに応える行政運営の推進																																			

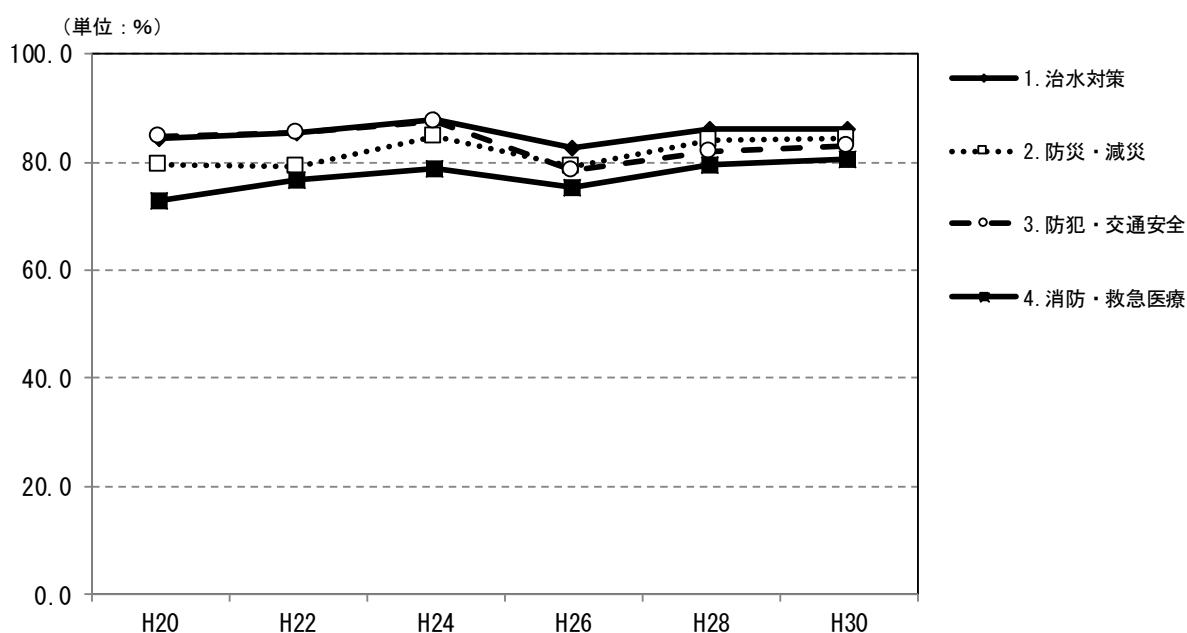
■設問項目別にみた重要度の結果グラフ

1) 安全で安心して暮らせるまちをつくる（安全・安心）

今回の調査で「重要である」、「やや重要である」と回答した割合が最も高い施策は、「治水対策の推進」の86.0%であるが、他の施策においても、「防災・減災対策の推進」（84.5%）、「防犯・交通安全対策の推進」（83.0%）、「消防・救急医療体制の充実」（80.7%）と、80%以上の高い割合となっている。

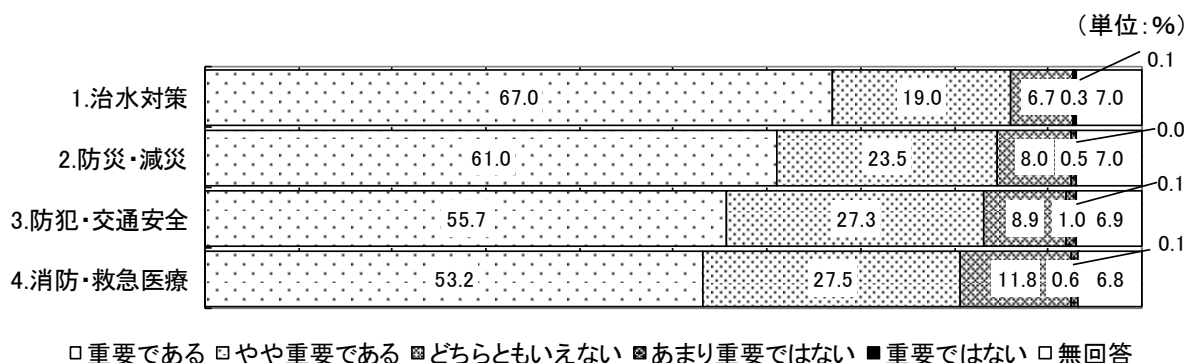
前回との比較では、「治水対策の推進」を除くすべての施策において、「重要」、「やや重要」と回答した人の割合が上昇している。

<施策別重要度の時系列推移>



※「重要」と「やや重要」の割合の合計値で計算。

<施策別重要度の構成比>

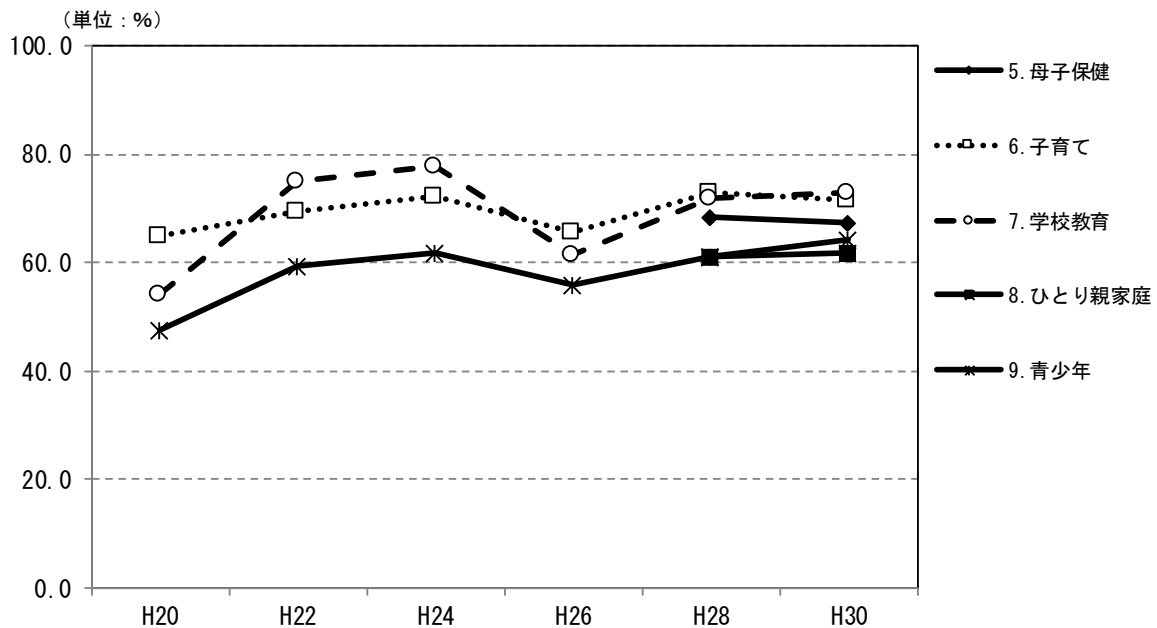


2) 子育てのしやすいまちつくる（子育て）

今回の調査で「重要である」、「やや重要である」と回答した割合が最も高い施策は、「学校教育の充実」の73.0%で、次いで「子育て支援の充実」（71.7%）、「母子保健の充実」（67.4%）となっている。一方、「ひとり親家庭への支援の充実」は61.8%と、他の施策に比べてやや低くなっている。

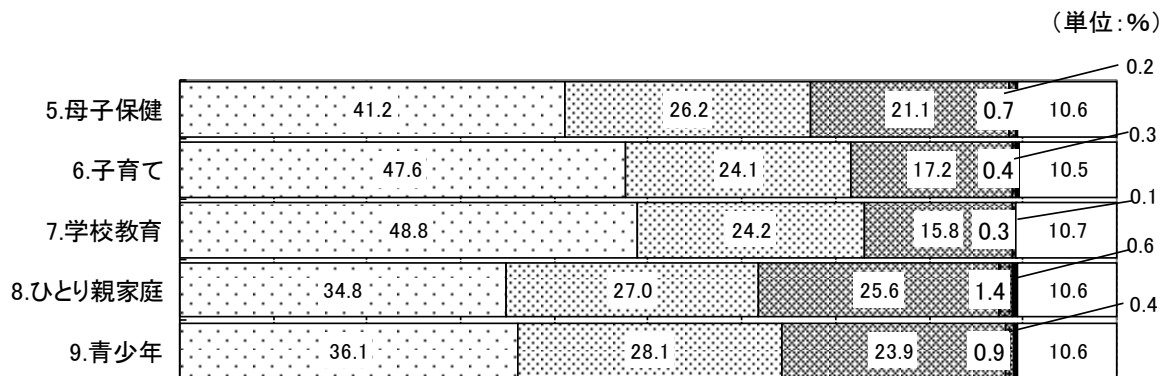
前回との比較では、「青少年健全育成の推進」「学校教育の充実」「ひとり親家庭への支援の充実」において、「重要」、「やや重要」と回答した人の割合が上昇している。

<施策別重要度の時系列推移>



※「重要」と「やや重要」の割合の合計値で計算。

<施策別重要度の構成比>



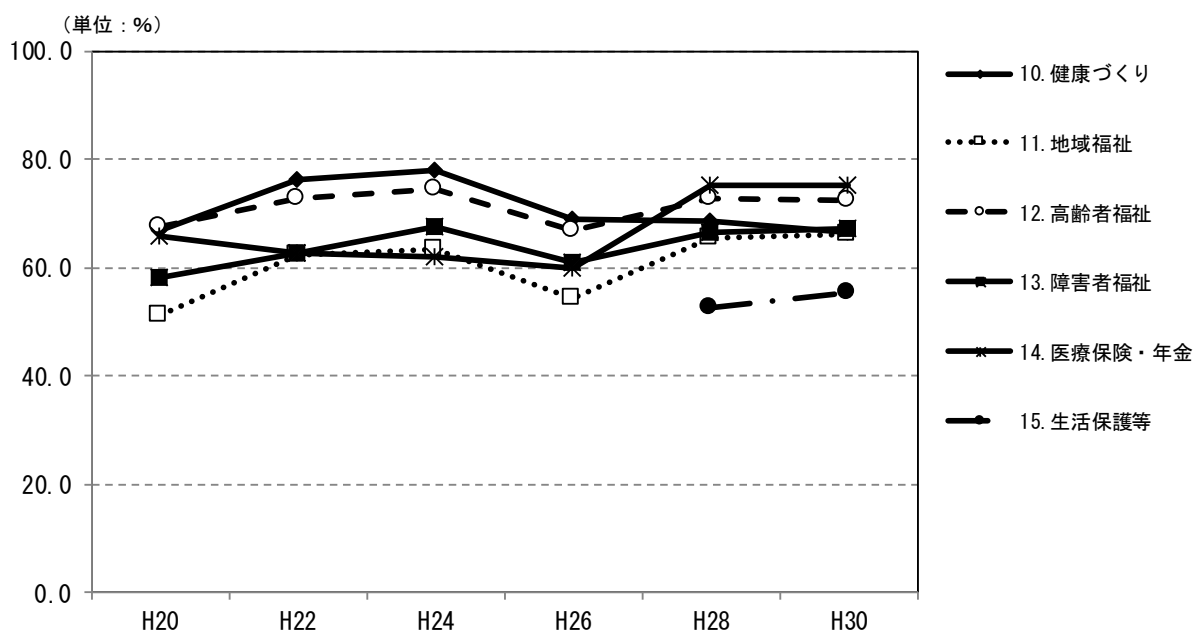
□重要である □やや重要である ▨どちらともいえない ▩あまり重要ではない ■重要ではない □無回答

3) 誰もが健やかにいきいきと暮らせるまちをつくる（健やか）

今回の調査で「重要である」、「やや重要である」と回答した割合が最も高い施策は、「医療保険・年金制度の適正運営」（75.2%）で、次いで「高齢者福祉の充実」（72.5%）となっている。一方、「生活保護・生活困窮者自立支援制度の適正実施」（55.6%）は、他の施策に比べて重要度が低くなっている。

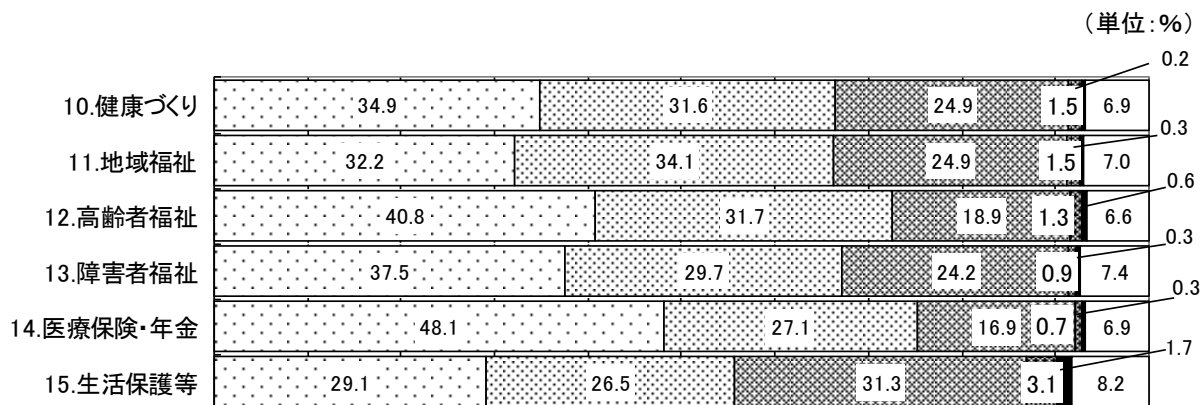
前回との比較では、「地域福祉の充実」「障害者（児）福祉の充実」「生活保護・生活困窮者自立支援制度の適正実施」において、「重要」、「やや重要」と回答した人の割合が上昇している。

<施策別重要度の時系列推移>



※「重要」と「やや重要」の割合の合計値で計算。

<施策別重要度の構成比>



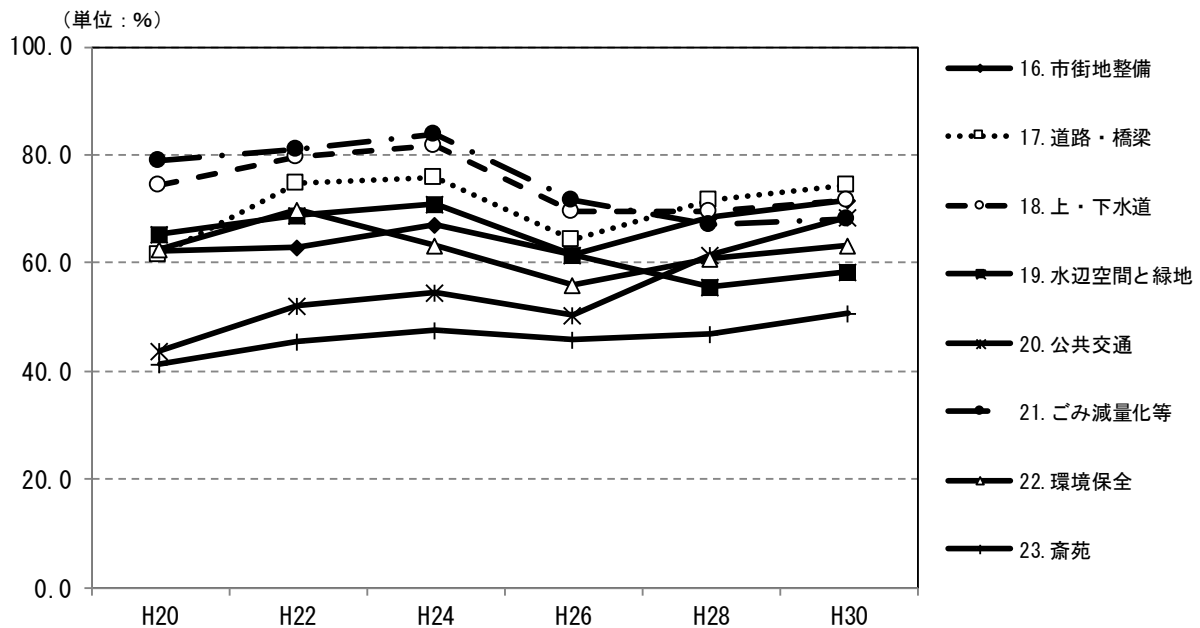
□重要である □やや重要である □どちらともいえない □あまり重要ではない □重要ではない □無回答

4) 便利で快適に暮らせるまちをつくる（便利・快適）

今回の調査で「重要である」、「やや重要である」と回答した割合が最も高い施策は、「道路・橋梁の整備・適正管理」(74.3%)で、次いで「市街地整備の推進」(71.7%)、「上水道の安定供給・下水道の充実」(71.5%)となっている。一方、「斎苑施設の整備」(50.8%)、「水辺空間と緑地の充実」(58.3%)は、他の施策に比べて重要度が低くなっている。

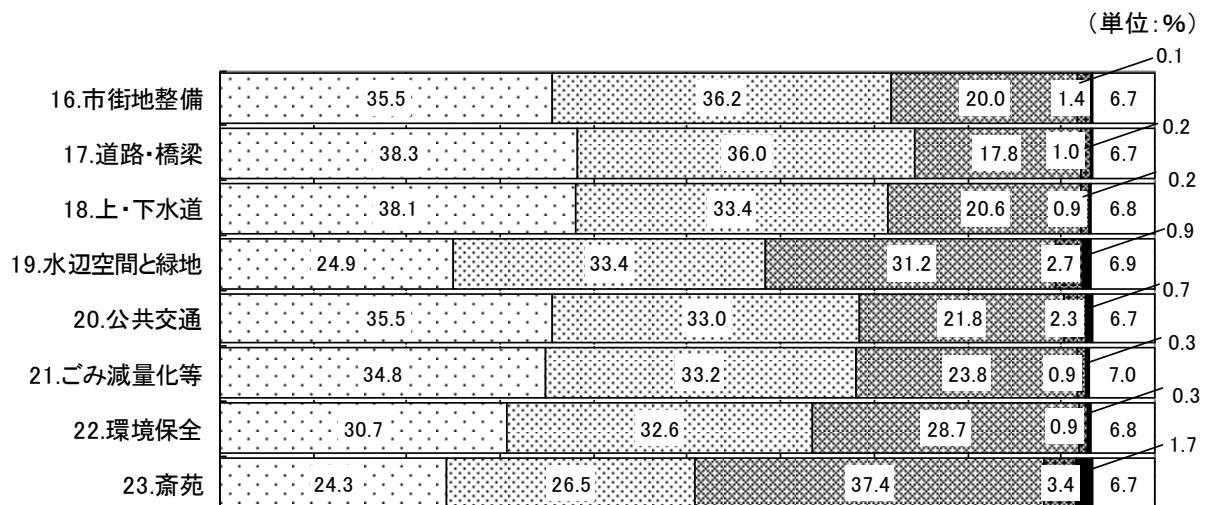
前回との比較では、全ての施策において、「重要」、「やや重要」と回答した人の割合が上昇している。

<施策別重要度の時系列推移>



※「重要」と「やや重要」の割合の合計値で計算。

<施策別重要度の構成比>



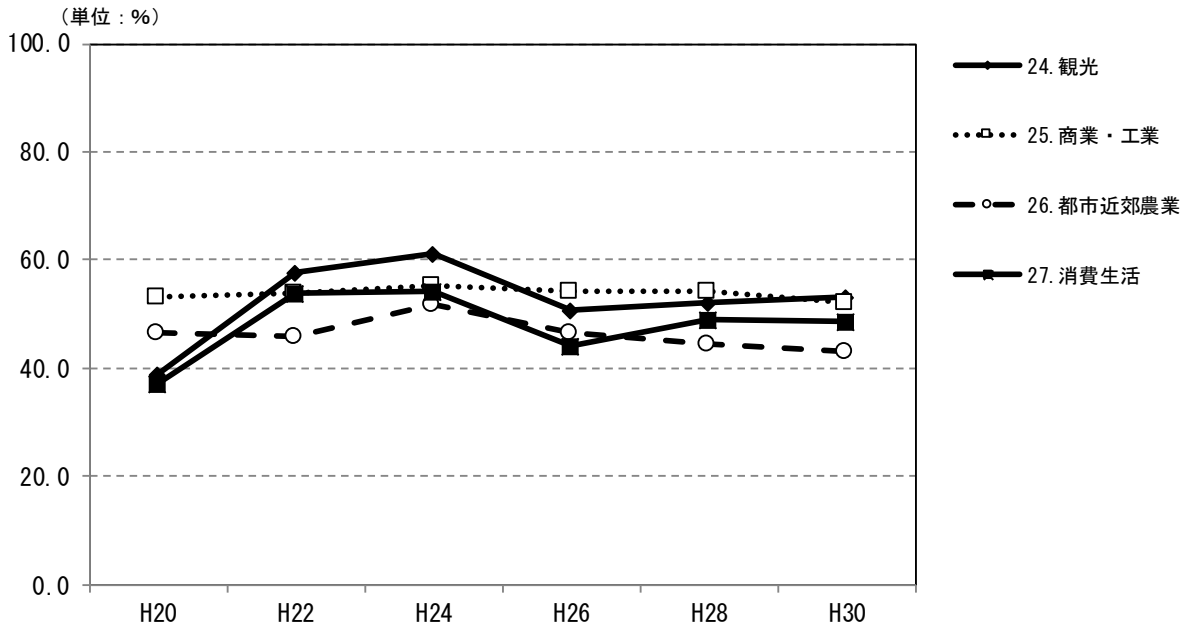
□重要である □やや重要である □どちらともいえない □あまり重要ではない ■重要ではない □無回答

5) 魅力に満ちた活力のあるまちをつくる（魅力・活力）

今回の調査で「重要である」、「やや重要である」と回答した割合が最も高い施策は、「観光の振興」で、53.1%となっている。「商業・工業の振興」（52.3%）、「消費生活の擁護」（48.7%）、「都市近郊農業の振興」（43.0%）についても、ほぼ同程度の重要度となっている。

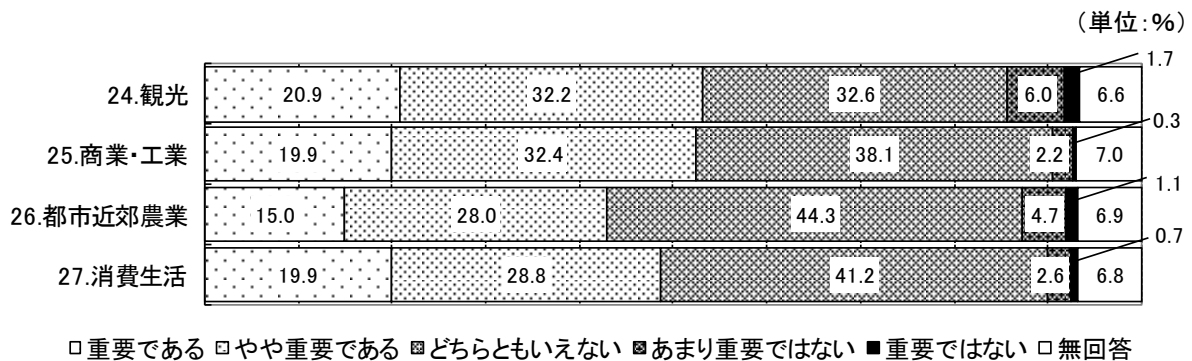
前回との比較では、「観光の振興」を除く全ての施策で、「重要」、「やや重要」と回答した人の割合が低下している。

<施策別重要度の時系列推移>



※「重要」と「やや重要」の割合の合計値で計算。

<施策別重要度の構成比>

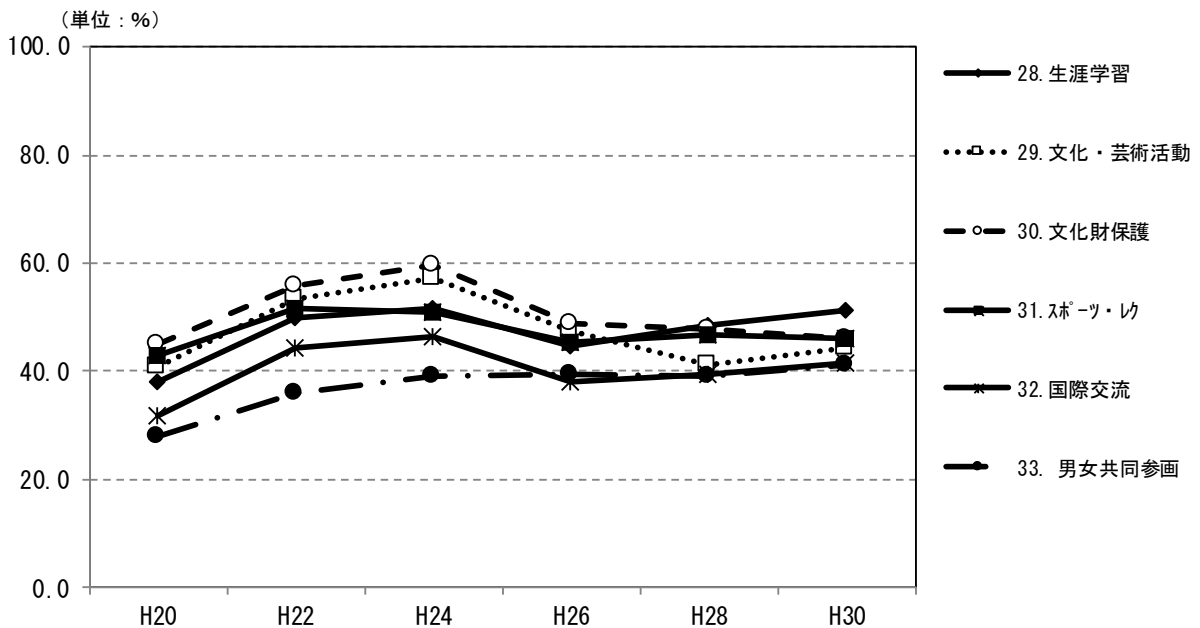


6) 豊かなところとからだをはぐくむまちをつくる（豊かなところとからだ）

今回の調査で「重要である」、「やや重要である」と回答した割合が最も高い施策は、「生涯学習の充実」で、51.4%となっている。次いで、「文化財保護の推進」「スポーツ・レクリエーション活動の振興」がともに46.2%となっており、他の施策も概ね40%程度と、ほぼ同程度で並んでいる。

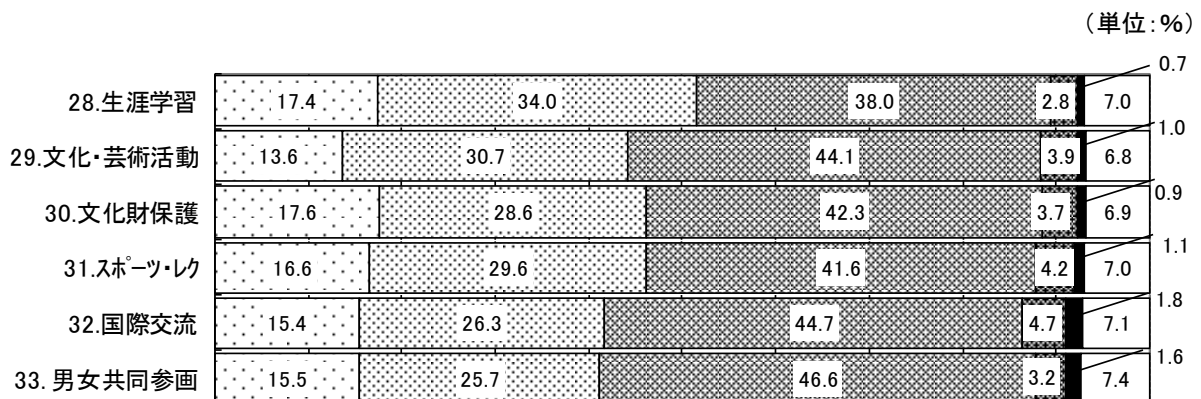
前回との比較では、「文化財保護の推進」「スポーツ・レクリエーション活動の振興」を除く他の施策で、「重要」、「やや重要」と回答した人の割合が上昇している。

<施策別重要度の時系列推移>



※「重要」と「やや重要」の割合の合計値で計算。

<施策別重要度の構成比>



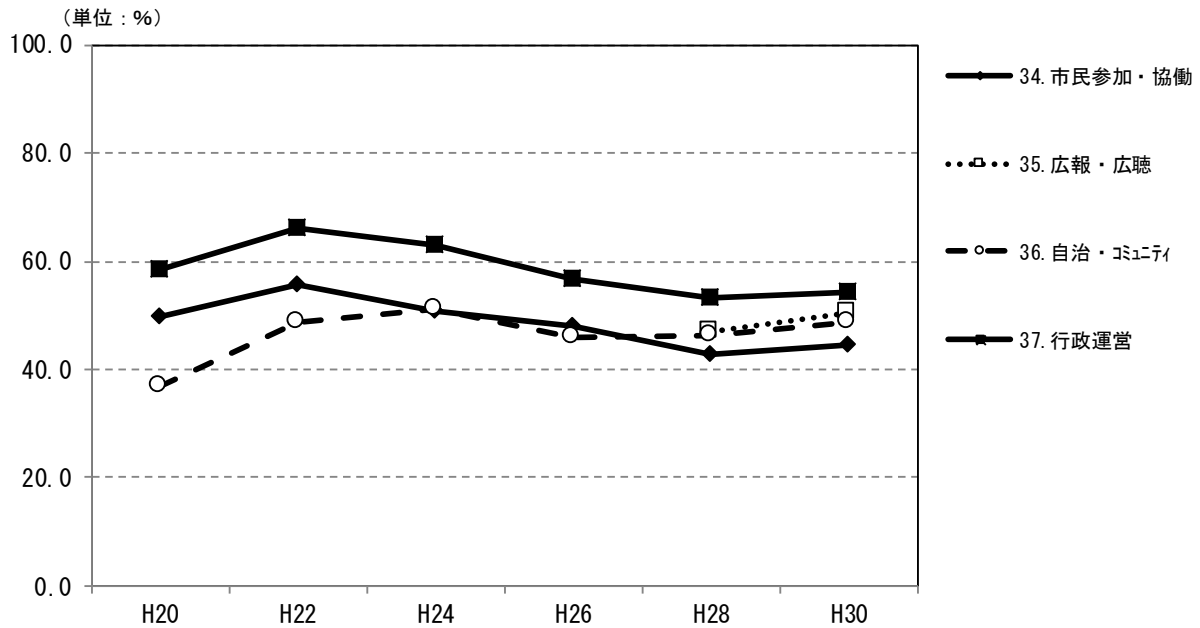
□重要である □やや重要である □どちらともいえない □あまり重要ではない ■重要ではない □無回答

7) つながりをお大切にするまちをつくる（つながり）

今回の調査で「重要である」、「やや重要である」と回答した割合が最も高い施策は、「市民ニーズに答える行政運営の推進」（54.4%）で、次いで、「広報・広聴活動の充実」（50.5%）、「自治・コミュニティ活動の振興」（48.6%）が同程度の重要度となっている。

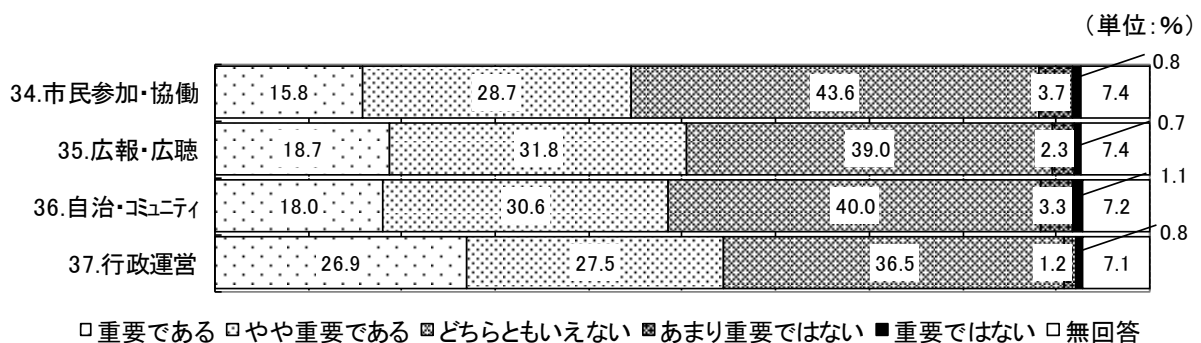
前回との比較では、全ての施策で、「重要」、「やや重要」と回答した人の割合が上昇している。

<施策別重要度の時系列推移>



※「重要」と「やや重要」の割合の合計値で計算。

<施策別重要度の構成比>

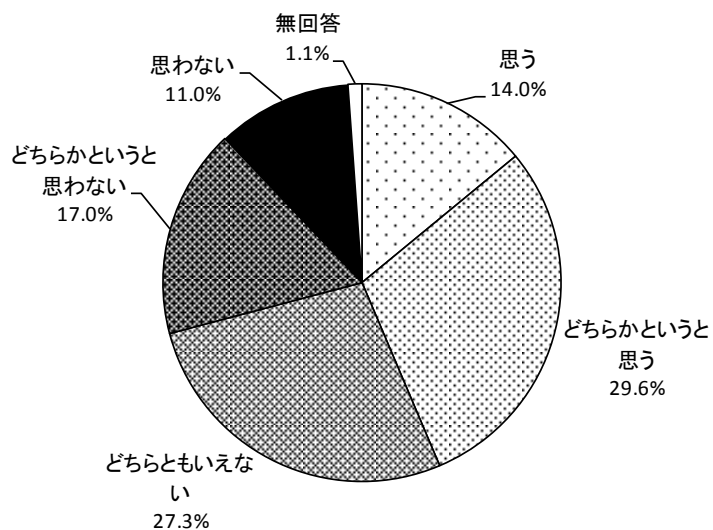


(2) 市の施策に関連する市民の生活実感・行動実態・認知度等

①市民の生活実感

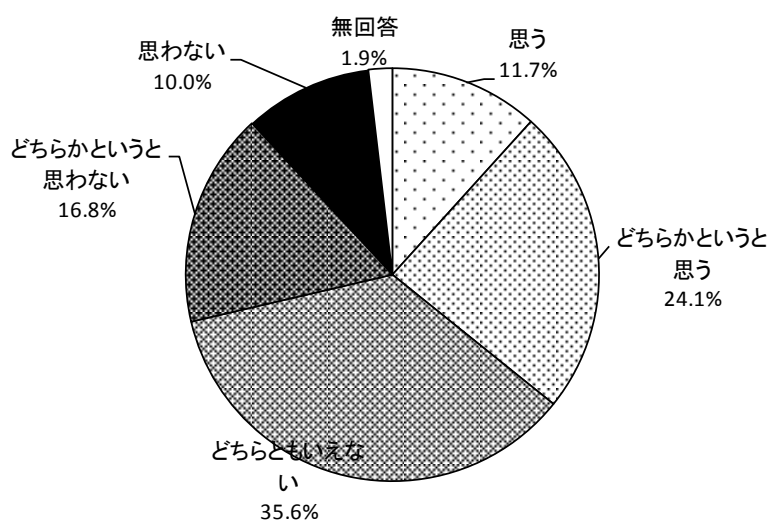
1) 市内の道路網が充実

市内の道路網が充実していると思う回答者は 14.0%で、どちらかというと思う (29.6%) と合わせた割合は、43.6%を占めている。



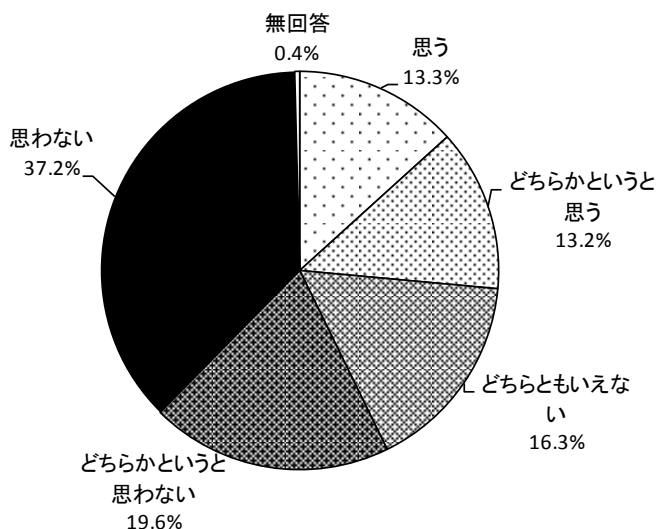
2) 良好な水辺空間が保全

市内には良好な水辺空間が保たれていると思う回答者は 11.7%で、どちらかというと思う (24.1%) と合わせた割合は、35.8%を占めている。



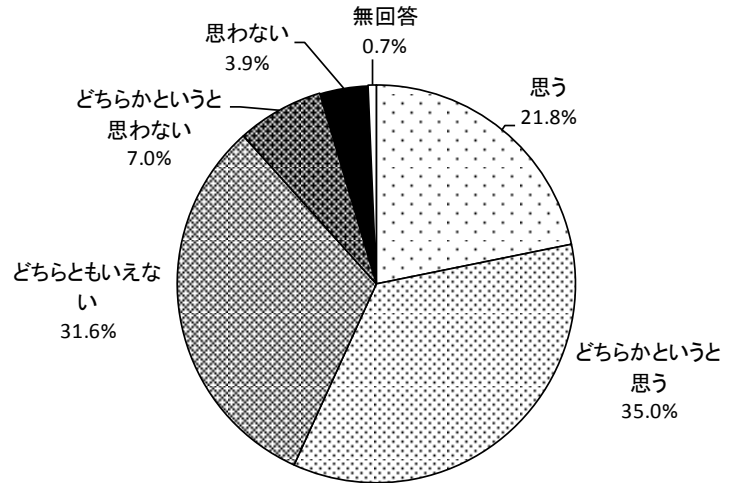
3) 大雨による浸水の心配なし

大雨でも自宅には浸水の心配がないと思う回答者は 13.3%で、どちらかというと思う (13.2%) と合わせた割合は、26.5%を占めている。



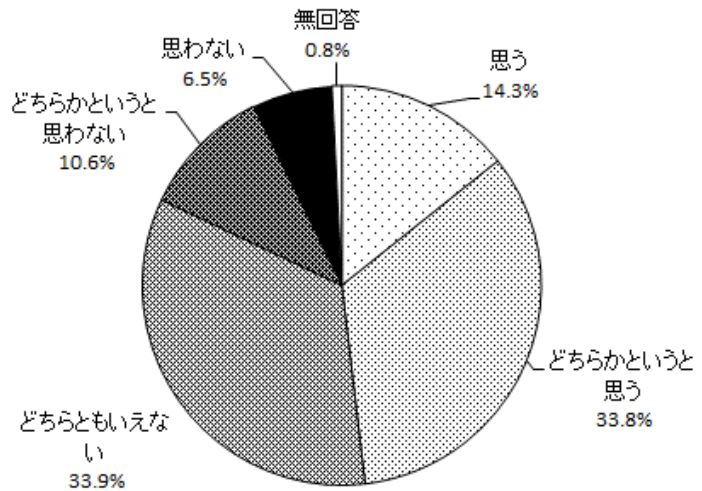
4) 広報清須が読みやすい

「広報清須」の紙面は読みやすいと思う回答者は 21.8%で、どちらかというと思う (35.0%) と合わせた割合は、56.8%を占めている。



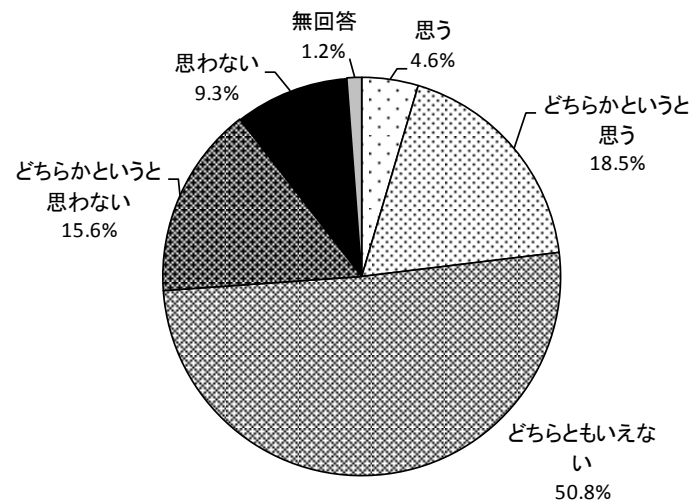
5) 必要な情報が発信されている

市から市民の必要な情報が発信されていると思う回答者は 14.3%で、どちらかというと思う (33.8%) と合わせた割合は、48.1%を占めている。



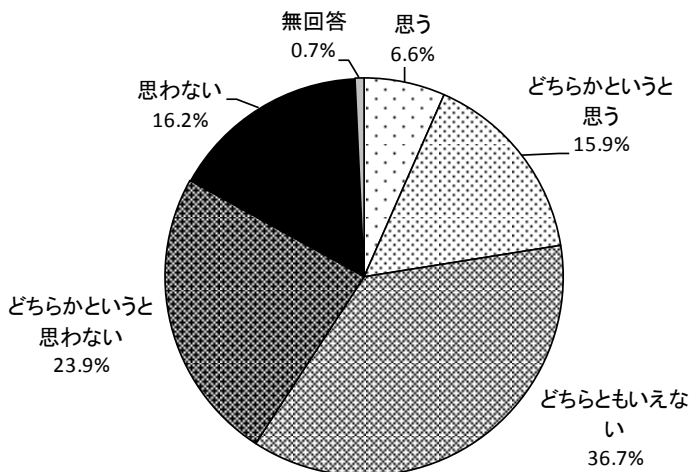
6) 市の施策が工夫できている

市の施策全般について、事業効果を高める工夫や、効率的な事業実施の工夫ができていると思う回答者は 4.6%で、どちらかというと思う (18.5%) と合わせた割合は、23.1%を占めている。



7) 社会全体で男女が平等

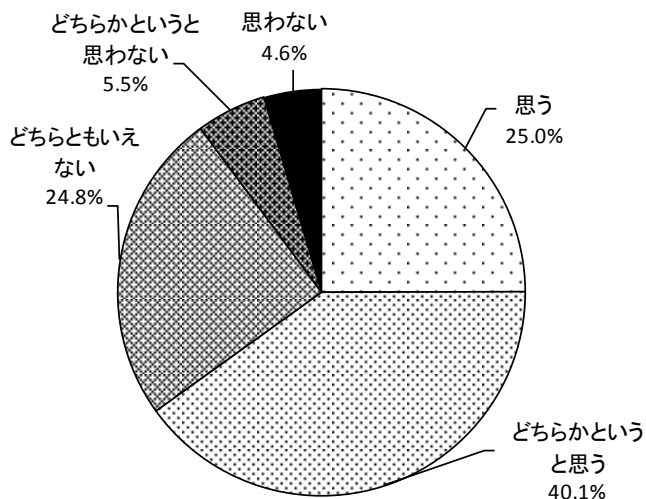
社会全体で男女が平等であると思う回答者は6.6%で、どちらかというと思う(15.9%)と合わせた割合は、22.5%を占めている。



8) 青少年が健全に成長

同一世帯に20歳未満の子どもがいる方で、身近にいる20歳未満の子どもが健全に成長していると思う回答者は25.0%で、どちらかというと思う(40.1%)と合わせた割合は、65.1%を占めている。

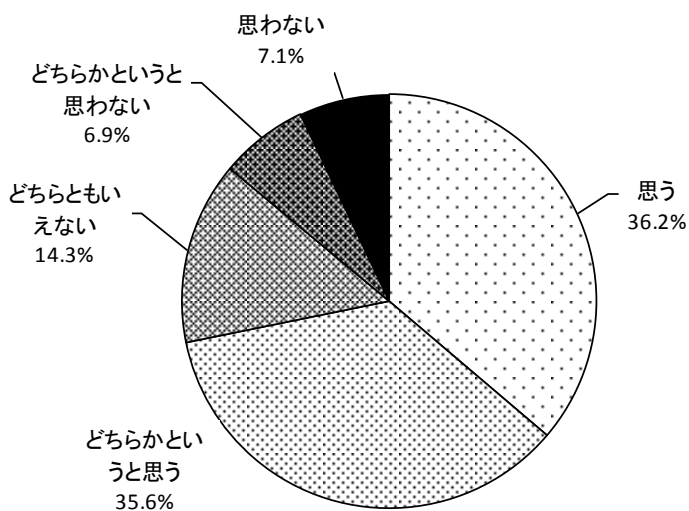
※回答割合は、全回答数(1,504)から無回答の数(891)を除いた値を分母として算出。



9) ご自身が元気である

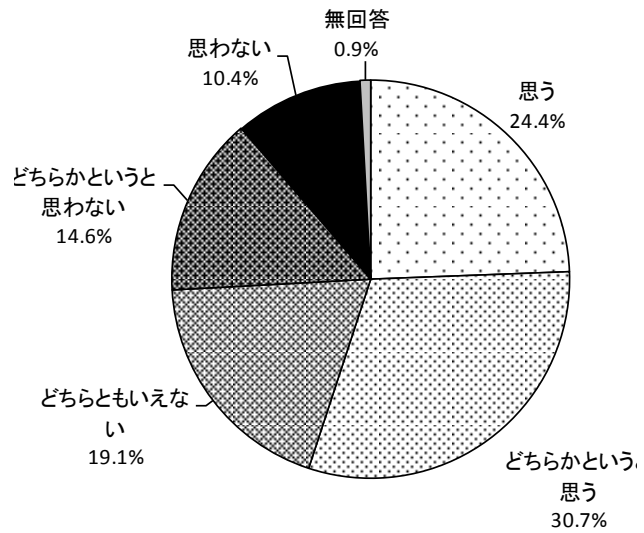
65歳以上の方で、自身が元気であると思う回答者は36.2%で、どちらかというと思う(35.6%)と合わせた割合は71.8%を占めている。

※回答割合は、全回答数(1,504)から無回答の数(880)を除いた値を分母として算出。



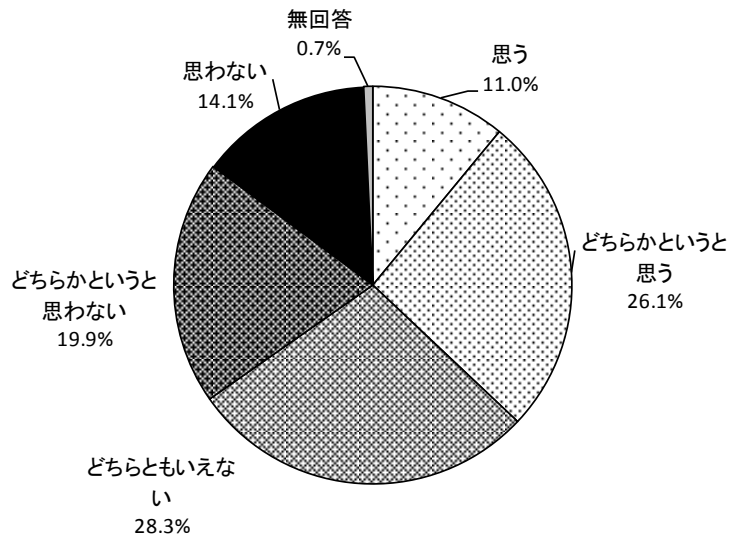
10) 睡眠による休養が十分

ふだんから睡眠による休養が十分にとれていると思う回答者は 24.4%で、どちらかというと思う(30.7%)と合わせた割合は、55.1%を占めている。



11) 地域のつながりを感じている

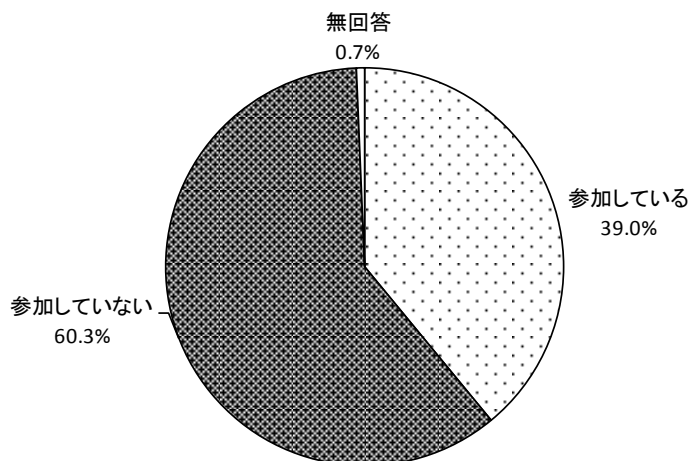
ふだんから地域のつながりを感じていると思う回答者は 11.0%で、どちらかというと思う(26.1%)と合わせた割合は、37.0%を占めている。



②市民の行動実態

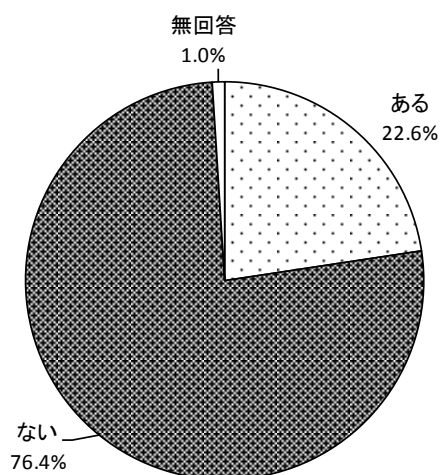
1) ブロック・自治会活動への参加

住んでいる地域でのブロックや自治会等の活動に参加している回答者は 39.0%となっている。



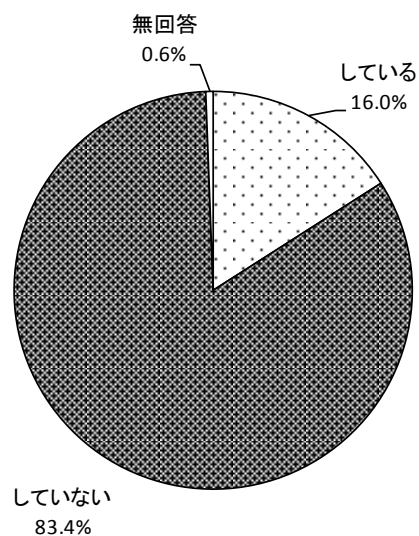
2) 市の取り組みへの参加

これまでボランティアや会議等を通じて、市の取り組みに参加したことがある回答者は 22.6%となっている。



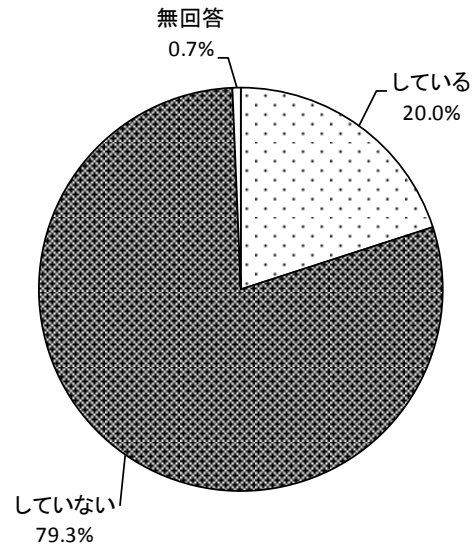
3) あしがるバス

「きよす あしがるバス」を利用したことがある回答者は 16.0%となっている。



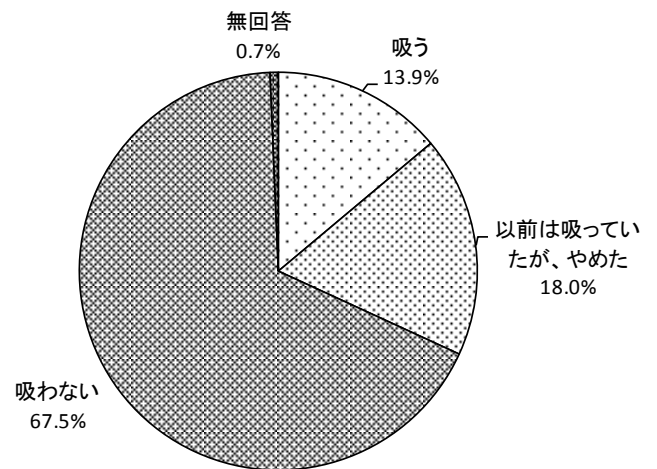
4) スポーツ・レクリエーション活動

週に1回以上のスポーツ・レクリエーション活動をしている回答者は20.0%となっている。



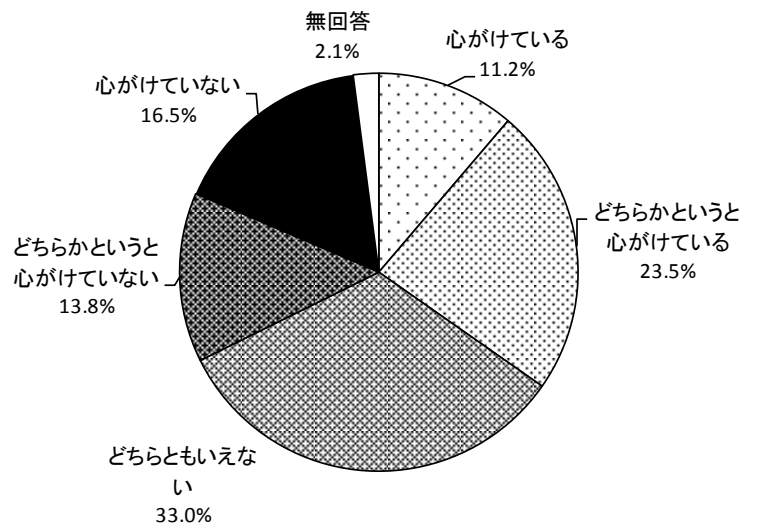
5) たばこ

たばこを吸う回答者は13.9%となっている。



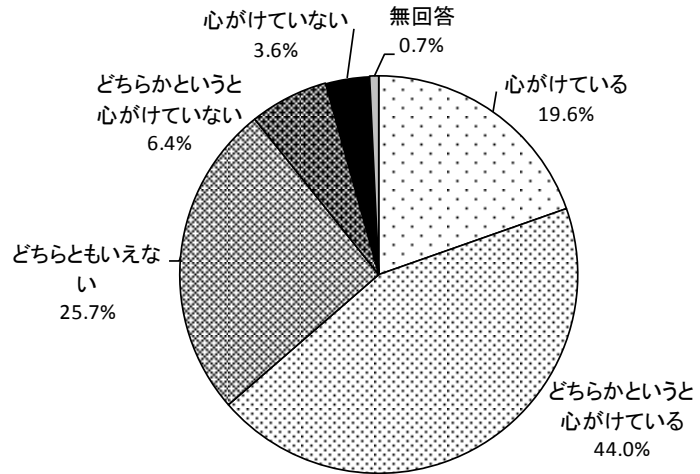
6) 地産地消

地産地消を心がけている回答者は11.2%で、どちらかというと心がけている(23.5%)と合わせた割合は、34.7%を占めている。



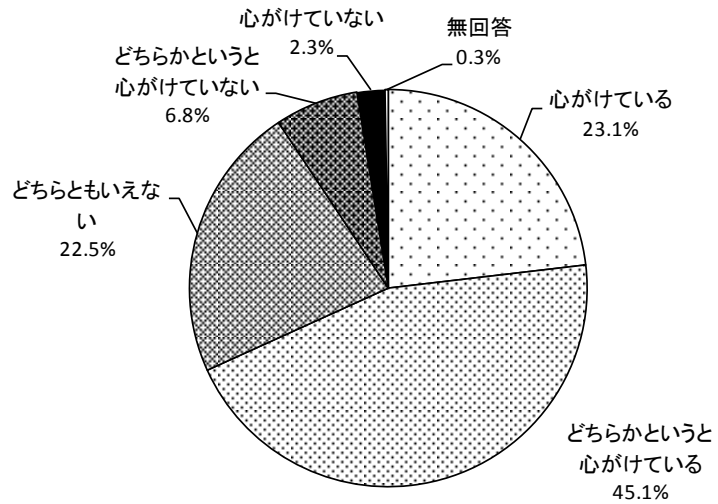
7) 地球環境への負担軽減

地球環境に負担をかけないように心がけている回答者は19.6%で、どちらかという心がけている(44.0%)と合わせた割合は、63.6%を占めている。



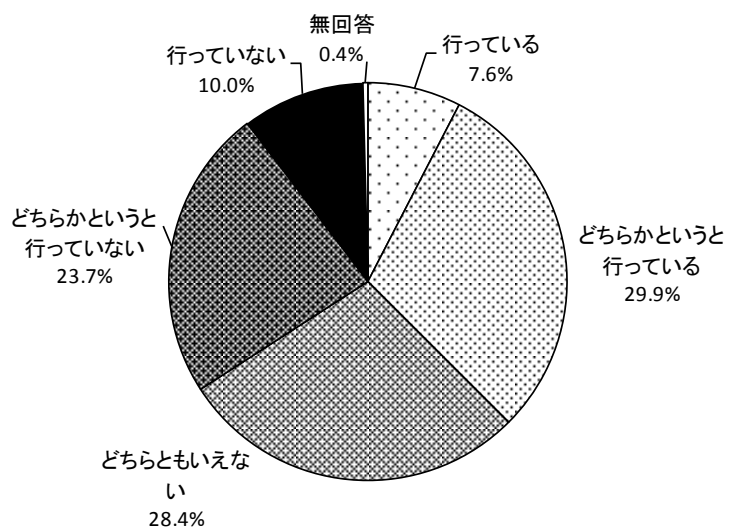
8) 健康的な生活習慣

ふだんから健康的な生活習慣を心がけている回答者は23.1%で、どちらかという心がけている(45.1%)と合わせた割合は、68.2%を占めている。



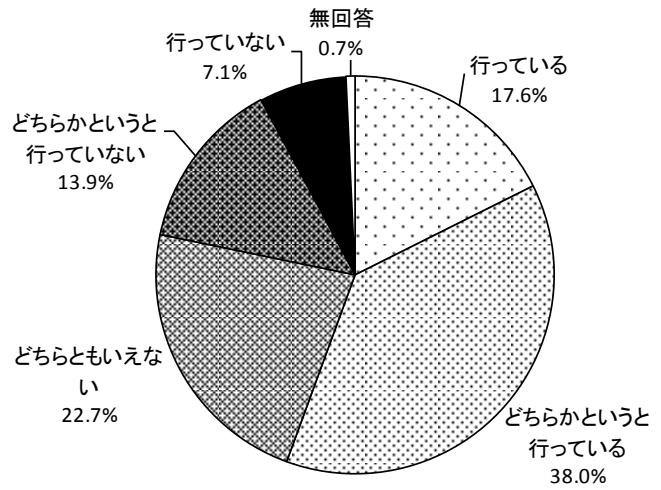
9) 災害への備え

日ごろから災害への備えを行っている回答者は7.6%で、どちらかという行っている(29.9%)と合わせた割合は、37.5%を占めている。



10) 住宅侵入盗への備え

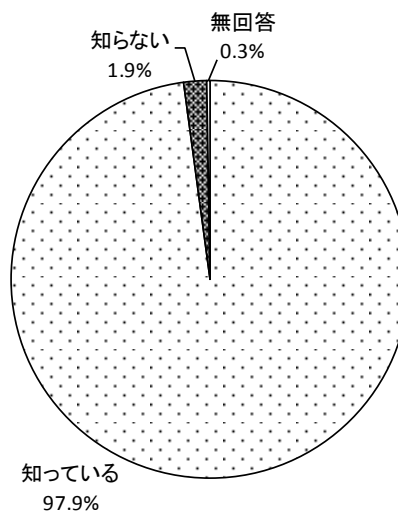
日ごろから住宅侵入犯への備えを行っている回答者は 17.6% で、どちらかというに行っている (38.0%) と合わせた割合は、55.6%を占めている。



③市民の認知度

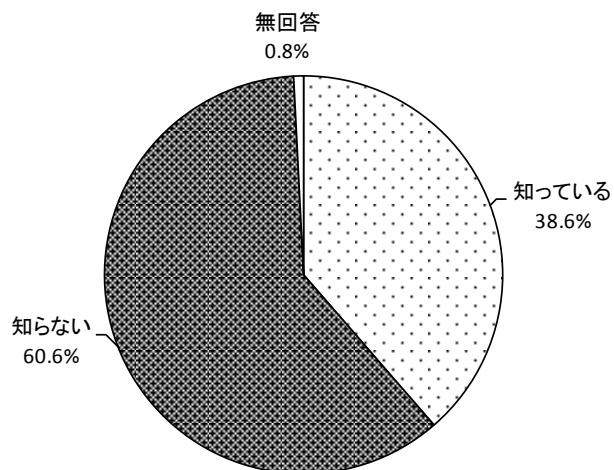
1) きよす あしがるバス

「きよす あしがるバス」を知っている回答者の割合は、97.9%となっている。



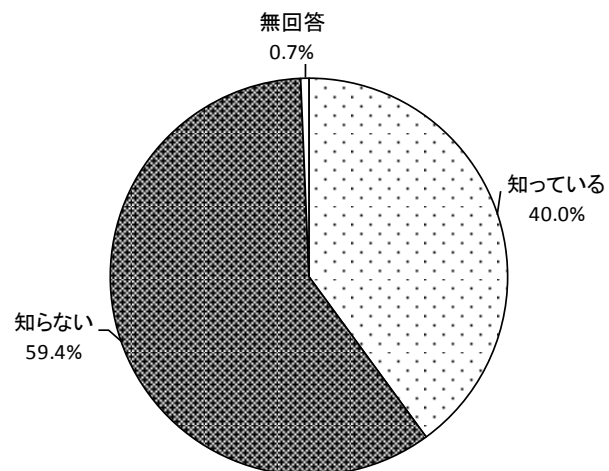
2) 市の消費生活相談窓口

市の消費生活相談窓口を知っている回答者の割合は、38.6%となっている。



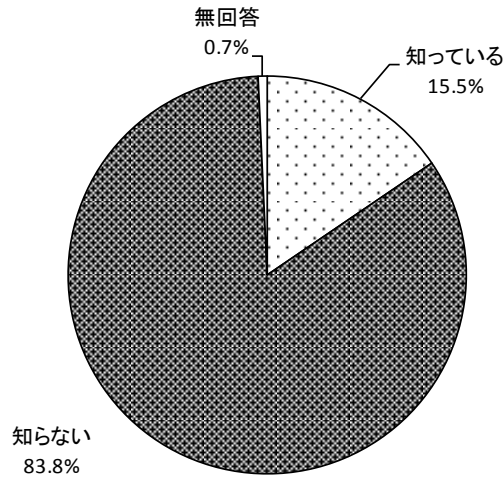
3) 民生委員・児童委員の活動

住んでいる地域での民生委員や児童委員の活動を知っている回答者の割合は、40.0%となっている。



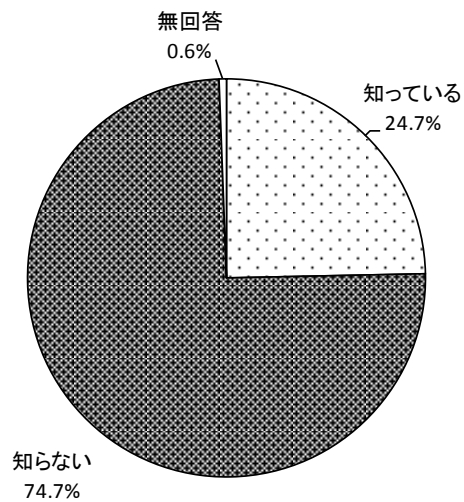
4) 人権擁護委員の活動

住んでいる地域での人権擁護委員の活動を知っている回答者の割合は、15.5%となっている。



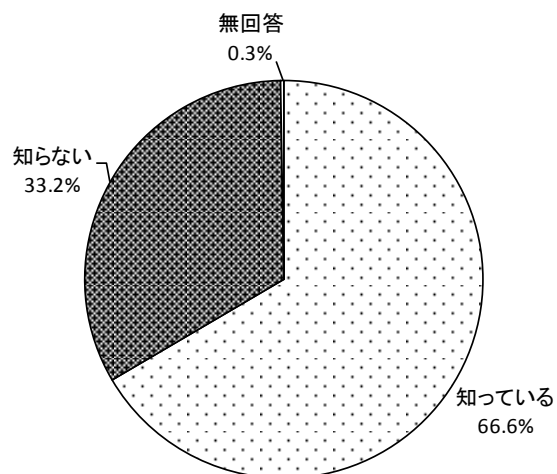
5) 国際交流の講座・イベント

市や国際交流協会が実施する国際交流に関する講座・イベント等を知っている回答者の割合は、24.7%となっている。



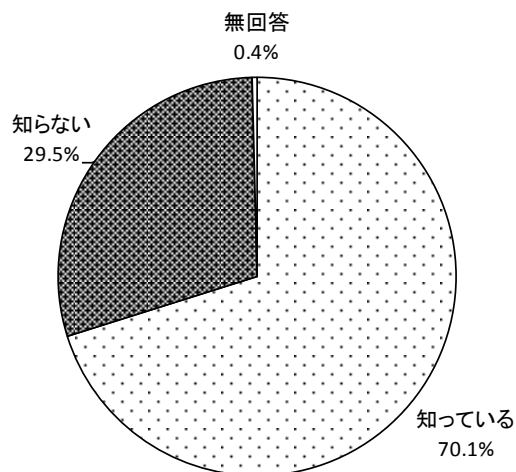
6) 水害対応ガイドブック

市が作成・配布している水害対応ガイドブックを知っている回答者の割合は、66.6%となっている。



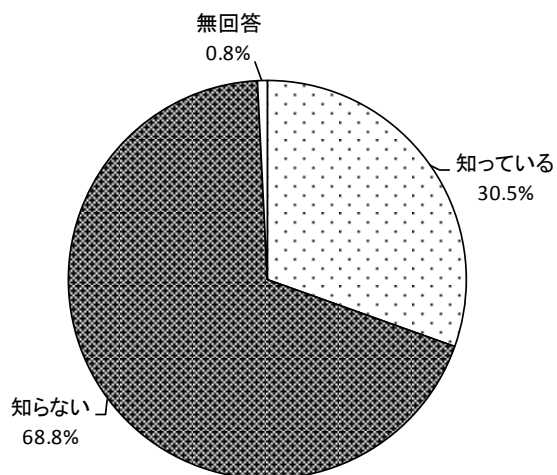
7) 地震防災ハザードマップ

市が作成・配布している地震防災ハザードマップを知っている回答者の割合は、70.1%となっている。



8) 子育て世代包括支援センター

市の子育て世代包括支援センターを知っている回答者の割合は、30.5%となっている。



9) 子育て情報発信「キヨスマ」

市の子育て情報発信プロジェクト「キヨスマ」を知っている回答者の割合は、20.7%となっている。

