



## 《主な内容》

行政ニュース

保健だより

教室・講座

児童・子育てだより

フォトダイアリー

インフォメーション

新型コロナウイルス  
接種のお知らせ

P.2-5

子育て世帯生活支援特別給付金のご案内  
東京2020パラリンピック  
「清須の火」を展示します

P.6

平和への取組み

P.8-9

イベント等の中止・規模縮小のお知らせ  
防災・減災サポートコーナー

P.11

**ハンドボール**  
水町孝太郎選手

**ハンドボール**  
坂井幹選手

**バレーボール**  
高梨健太選手

**ハンドボール**  
徳田新之介選手

関連ページ(22ページ)

清須市に本社を構える豊田合成株式会社のハンドボールチーム「豊田合成ブルーファルコン」の3選手、清須市と地域連携協定を締結している「ウルフドッグス名古屋」の1選手が、東京五輪の日本代表最終メンバーに選出！

# 東京2020オリンピック 日本代表に選出

## ハンドボール男子【試合日程】

- 予選ラウンド(グループB)  
7/24(土)~8/1(日)※5試合
- 準々決勝  
8/3(火)
- 準決勝  
8/5(木)
- 決勝  
8/7(土)

## バレーボール男子【試合日程】

- 予選ラウンド(グループA)  
7/24(土)~8/1(日)※5試合
- 準々決勝  
8/3(火)
- 準決勝  
8/5(木)
- 決勝  
8/7(土)

清須市の人口【総人口】69,373人(+15人) 【世帯数】30,177世帯(+13世帯)  
【男】34,830人(+13人) 【女】34,543人(+2人)

※( )内は前月比  
(令和3年7月1日現在)

# 新型コロナワクチン接種のお知らせ



## 新規情報

- ▶8月11日(水)から、医療機関でのワクチン接種が順次始まります。(8月5日(木)予約開始)
- ▶昭和42年4月2日から昭和57年4月1日生まれの方の予約受付を開始します。

7月号広報では、22カ所の医療機関を掲載しましたが、国からのワクチンの供給量が少なくなり、全医療機関での接種開始が難しくなりました。つきましては、医師会との協議の結果、当面、下記医療機関に限らせていただきますので、ご了承ください。

## 個別接種について(ファイザー社製ワクチン)



個別の医療機関でのワクチン接種を順次開始します。接種を希望される方は、[市予約受付コールセンター](#)及び[市予約受付Webサイト](#)で8月5日(木)以降にご予約をお願いします。

### ▼個別接種開始の医療機関一覧(R3.7.15時点)

	医療機関名	接種開始日	平日	土	日	祝	保護者の同伴 (12歳から15歳までのお子さま)	2回目予約方法	備考
琵琶	はなさきクリニック 西枇杷島町古城1-2-17	8月16日(月)	○	—	○	—	必要	1回目予約時、3週間後の予約がセットでとられます。	
清洲	ゆうあいハビリクリニック 一場518	8月11日(水)	○	—	○	—	必要	1回目予約時、3週間後の予約がセットでとられます。	
新川	三輪医院 須ヶ口19	8月16日(月)	○	○	○	—	必要	1回目予約時、3週間後の予約がセットでとられます。	
春日	五条川リハビリテーション病院 春日新堀33	8月15日(日)	—	—	○	—	必要	1回目予約時、3週間後の予約がセットでとられます。	
	はるひ呼吸器病院 春日流8-1	実施中	○	○	○	—	不要 <small>*小学生の方は保護者の同伴が必要</small>	接種会場で予約	接種体制は3ページをご覧ください。

※医療機関によって、受付時間が異なります。詳しい日時は予約受付コールセンター又は予約受付Webサイトでご案内します。

【お願い】医療機関へのワクチン接種に関する問合せはご遠慮ください。

また、一覧に掲載されていない医療機関へのワクチン接種開始に関する問合せもご遠慮ください。

### 予約のキャンセルについて

ワクチンの破棄を極力抑制し、効率的に接種をする必要があるため、予約をキャンセルする場合は、接種当日の2日前までに、予約受付コールセンター又は予約受付Webサイトにて予約を取り消してください。なお、体調不良等のやむを得ない理由により、当日にキャンセルをされる場合は、必ず予約受付コールセンターにご連絡ください。

## 予約可能な対象者について

期間	対象者
8月4日(水)まで	基礎疾患を有する方及び高齢者施設等の従事者、昭和42年4月1日以前生まれの方
8月5日(木)から	基礎疾患を有する方及び高齢者施設等の従事者、 <b>昭和57年4月1日以前生まれの方</b>

### 【今後の予約可能な対象者の拡充について】

上記対象者以外の予約開始日については、ワクチンの供給が不透明のため未定となっています。今後、ワクチンの供給状況及び予約状況によって、急きょ予約可能な対象者を拡充する場合がありますので、その際は、市ホームページ、市公式LINE、すぐメール及びキヨスマでお知らせします。

# 新型コロナワクチン接種のお知らせ

【清須市】新型コロナワクチン一般相談コールセンター ☎052-408-0900

2021.8.1清須



行政ニュース

保健だより

教室・講座

児童子育てだより

フォトダイアリー

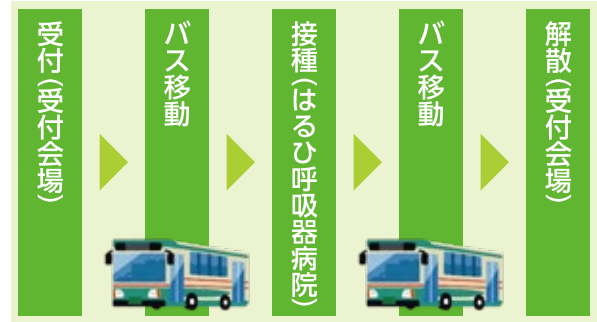
インフォメーション

## はるひ呼吸器病院での接種体制のお知らせ(ファイザー社製ワクチン)

### (1)受付会場体制 (事前予約が必要です。)

下記の方は、**受付会場**にお越しください。

8月20日(金)までに**2回目**のワクチン接種をする方

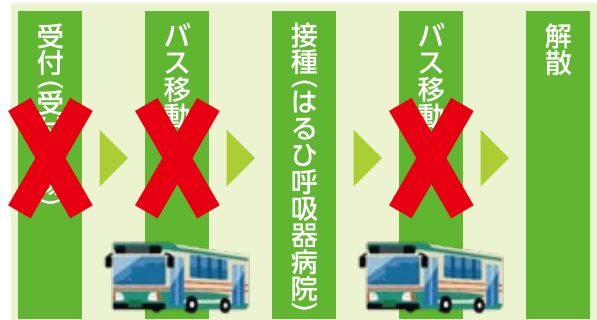


(1)受付会場体制

### (2)直接来院体制 (事前予約が必要です。)

下記の方は、**はるひ呼吸器病院**に直接お越しください。

8月2日(月)以降に**1回目**及び8月23日(月)以降に**2回目**のワクチン接種をする方



(2)直接来院体制

※12歳から15歳までの中学生以上の方の接種について、付き添う場合はお子さま1人につき、1人までになります。

※2回目の予約については、(1)の場合は受付会場で、(2)の場合は接種会場で2回目の予約を受け付けます。

## 大規模接種について(モデルナ社製ワクチン) 予約受付期限:各1回目接種日の2日前

年齢別に予約の受付を行いませんので、40歳未満の方が早期に接種することができる機会となります。接種を希望される方はご予約ください。

なお、予約が既に定数に達している場合がありますのでご了承ください。

接種会場	県営名古屋空港ターミナルビル(西春日井郡豊山町大字豊場)
対象者 (R3.7.15時点)	18歳以上の清須市民の方で、1度も新型コロナワクチンの接種をしていない方 ※接種の翌日に18歳となる方からが接種可能です。
接種日	【1回目】7月31日(土)、8月 3日(火)、8月 5日(木)、8月14日(土) 【2回目】8月28日(土)、8月31日(火)、9月 2日(木)、9月11日(土) ※2回目の接種は、4週間後の同曜日、同時間帯になります。
予約方法	清須市予約受付Webサイトのみ
アクセス	◇清須市役所の東側ロータリー(堤防側)でシャトルバスに乗りし、接種会場に移動 ※Webサイトで予約された時間は接種する時間になります。シャトルバスの時刻案内は、愛知県ホームページに掲載されていますのでご確認ください。 ※シャトルバスの乗車は予約不要ですが、乗車時にクーポン券をご提示ください。 ◇県営名古屋空港ターミナルビルに直接来場 ※ワクチン接種者用の無料駐車場があります(150台)。空港の駐車場は、駐車料金が発生しますので、ワクチン接種者用の駐車場をご利用ください。

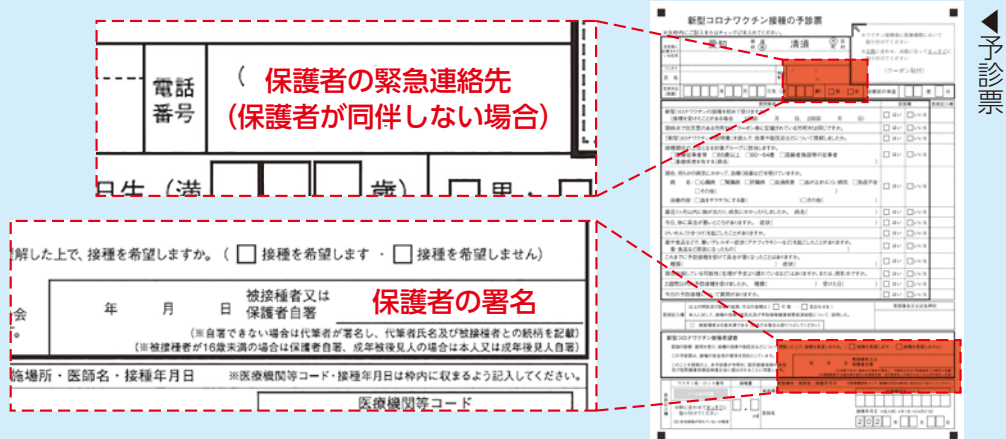
※接種会場でクーポン券の再発行はできませんので、忘れずにお持ちください。



ワクチン接種についてのQ&A

**Q** 子どもが接種するときに、保護者が気を付けることは何ですか。

**A** 12歳から15歳までの方が接種する場合は、予診票に保護者の署名がないと接種できませんのでお気を付けください。  
 小学生の方は、保護者の同伴が必要ですが、中学生以上の方は医療機関の了解があれば、保護者の同伴がなくても接種可能です。その場合は緊急連絡先の記載が必要です。  
 同伴が必要かどうかは、医療機関一覧(2ページ)をご覧ください。



**Q** ワクチン接種証明書(ワクチンパスポート)はどこで申請できますか。

**A** ワクチン接種時点で住民票のある市町村にて申請してください。  
 清須市の担当課は健康推進課になります。  
 なお、申請方法等は市ホームページをご確認ください。  
 ※現時点で海外渡航目的以外での申請はできません。  
 ※証明書の発行には、接種記録を確認する必要があるため、発行まで時間がかかる場合があります。

**Q** 大規模接種でバスに乗りたいのですが、清須市役所のシャトルバス発着場所はどこですか。また、何分おきにバスは出発しますか。

**A** シャトルバスの発着場所は清須市役所の東側ロータリーになります。右記の地図をご参考にしてください。  
 また、シャトルバスは約15分おきに出発します。(始発時間)  
 7月31日(土):午前8時10分  
 8月 3日(火):午前8時10分  
 8月 5日(木):午前8時10分  
 8月14日(土):午後1時10分  
 ※各4週間後の始発時間も同様になります。  
 ※接種会場までは約35分程かかります。  
 ※詳しくは市ホームページをご覧ください。



清須市役所のシャトルバス発着所

# 新型コロナワクチン接種のお知らせ

【清須市】新型コロナワクチン一般相談コールセンター ☎052-408-0900

2021.8.1清須



## 接種当日の注意点

### 【持ち物】

- ・クーポン券  
※2回分の「接種券」や「予防接種済証」等が1枚になっています。シールは剥がさず、そのまま受付会場にお持ちください。
- ・予診票 ※黄色の封筒に同封している予診票記入例を参考に自宅にて記入をお願いします。
- ・本人確認書類(健康保険証等) ※お薬手帳をお持ちの方は併せて持参してください。

### 【その他】

- ・半袖又はノースリーブ等の肩の出しやすい服装でお越しください。  
上着は着脱しやすいものにしてください。
- ・必ずマスクを着用してください。
- ・熱中症予防のため、こまめな水分補給をしてください。
- ・予約時間ごとに受付をしています。早くお越しいただいてもお待ちいただくスペースがありません。予約時間にお越しください。

## 予約受付について

【電話の場合】受付時間:午前9時~午後5時 | 【予約受付Webサイトの場合】

予約受付コールセンター

☎0120-80-5670

清須市 ワクチン 予約システム

検索



◀ 予約受付  
Web  
サイト

※Webサイトへの入力が分からない方や障害を持っていて予約ができない方は、市役所健康推進課(北館2階)又は西枇杷島市民サービスセンター(にしびさわやかプラザ1階)、清洲市民サービスセンター(清洲市民センター1階)、春日市民サービスセンター(春日老人福祉センター1階)で予約受付Webサイトの入力支援を行いますのでクーポン券を持参してお越しください。

受付時間: 祝日を除く月曜日から金曜日(午前8時30分~午後5時)

## ワクチン接種に関する問合せ

問合せ	電話番号	受付時間	相談内容
【清須市】 新型コロナワクチン 一般相談コールセンター	052-408-0900	月~土曜日(祝日も受付) 午前9時~午後5時	清須市のワクチン接種に関する一般的な問合せ
【愛知県】 新型コロナウィルス感染症 健康相談窓口	052-954-6272	月~日曜日(祝日も受付) 午前9時~午後5時30分	ワクチン接種の 効果や副反応など
	[夜間・休日専用窓口] 052-526-5887	月~金曜日 午後5時30分~翌午前9時 土・日曜日・祝日 24時間体制	
【厚生労働省】 新型コロナワクチン コールセンター	0120-761-770	月~日曜日(祝日も受付) 午前9時~午後9時	ワクチン事業全般

※清須市では、電話での相談が困難な方については、FAX(052-400-2963)での相談も受付しております。この場合、折返しの連絡先(FAX番号、メールアドレス)をご記入ください。

ワクチン接種に係る最新情報は、「広報清須」及び「市ホームページ」などでお知らせしていきます。

市ホームページの更新のタイミングは、「すぐメール」、「市公式LINE」、「キヨスマ」でリアルタイムにお知らせします。



↑すぐメール



↑市公式LINE



↑キヨスマ



## 子育て世帯生活支援特別給付金のご案内

新型コロナウイルス感染症による影響が長期化する中で、低所得の子育て世帯に対し、実情を踏まえた生活支援を行う観点から、「子育て世帯生活支援特別給付金」を支給します。

### ひとり親世帯でない方へ(新規)

支給対象者	①②の両方に当てはまる方(ひとり親世帯分の給付金を受け取った方を除く。) ①18歳未満の児童(特別児童扶養手当支給対象児童の場合、20歳未満)を養育する父母等(令和3年3月31日時点) ※令和4年2月末までに生まれた新生児等も対象になります。 ②令和3年度の住民税(均等割)が非課税の方又は令和3年1月1日以降の収入が急変し、住民税非課税相当の収入となった方。
支給額	児童1人当たり 一律5万円
給付金の支給手続	1. 令和3年4月分の児童手当又は特別児童扶養手当の受給者で住民税非課税の方 申請不要です。順次、指定口座に振り込みますので、確認してください。 2. 上記以外の方(例 高校生のみ養育している方、収入が急変した方) 申請が必要です。

### ひとり親世帯の方へ

支給対象者	①令和3年4月分の児童扶養手当受給者の方(児童扶養手当指定口座に、既に支給が済んでいます。) ②公的年金等を受給していることにより、令和3年4月分の児童扶養手当の支給を受けていない方 ③新型コロナウイルス感染症の影響を受けて、収入が児童扶養手当を受給している方と同じ水準となっている方
支給額	児童1人当たり 一律5万円
給付金の支給手続	②・③の方は、申請が必要です。

詳細は、市ホームページ又は子育て支援課までお問い合わせください。

■問合せ 子育て支援課(北館2階)

## 東京2020パラリンピック「清須の火」を展示します

愛知県内では、8月12日～15日に東京2020パラリンピック聖火フェスティバルとして、県内の49市町村が独自の手法で採火した火を名古屋市内で集火し、出立します。

市では、採火した「清須の火」を以下のとおり展示します。

と き 8月15日(日) 午前9時30分～午後5時 ところ あいち朝日遺跡ミュージアム入口

内 容 ミュージアム入口において、採火した火をランタンにて展示します。

展示した火は名古屋市で集火され、東京2020パラリンピック聖火リレーの火となります。

■問合せ スポーツ課(南館1階)



## 市民課土曜窓口の休止及びコンビニ交付サービスの停止 ■問合せ 市民課(北館1階)

春日学校橋西土地地区画整理事業の換地処分に伴う住所表示の変更作業のため、  
**8月28日(土)の市民課窓口業務を休止**します。  
また、**8月28日(土)・29日(日)のコンビニ交付サービスを停止**します。  
市民の皆さまにはご不便をおかけしますが、ご理解とご協力をお願いします。



## マイナンバーカードの受取りはお済みですか？

個人番号カード交付通知書(ハガキ)が届いた方は、マイナンバーカードのお受け取りができますので、市民課窓口へお越しください。

**持ち物は、ハガキ・通知カード・本人確認できるもの**です。**必ずご本人様**がご来庁ください。

4月末日までに申請受付が完了している方は、マイナポイントの対象となりますので、必要な方は9月末日までにお手続きをしてください。

■問合せ 市民課(北館1階)

## 6月議会定例会

■問合せ 議事調査課(南館4階)

### 工事請負契約(校舎長寿命化等改修工事(その11))の締結について等9議案を可決

定例会は、6月1日から22日までの22日間の会期で開き、初日に市長提出議案の上げ・説明があり、諮問案件である人権擁護委員候補者の推薦2件は、同日適任と決し、工事請負契約(校舎長寿命化等改修工事(その11)(その12))の締結については、即日採決され、全員賛成で可決しました。その他の議案については、8日に質疑が行われた後、各所管の常任委員会に付託しました。

最終日には、それぞれの常任委員会委員長から審査結果が報告され、また、市長提出議案1件が追加上程され、採決の結果、追加議案を含む全議案を可決しました。

#### 適任とされた議案

◇人権擁護委員候補者の推薦につき意見を求めることについて 2件

#### 可決された議案

- ◇固定資産評価審査委員会条例の一部を改正する条例案など一部条例改正案 3件
- ◇工事請負契約(校舎長寿命化等改修工事(その11))の締結についてなど工事請負契約の締結 3件
- ◇市道路線の認定及び廃止について
- ◇令和3年度一般会計補正予算(第4号)案など補正予算案 2件

#### 報告案件

◇令和2年度清須市一般会計繰越明許費繰越計算書についてなど 4件

※**その他の議案については、広報清須今月号の折込「市議会だより第62号」及び市ホームページをご覧ください。**

### 9月議会定例会の日程

本会議・委員会は傍聴できません。  
ただし、新型コロナウイルス感染症拡大防止のため、マスクの着用など十分なご配慮をお願いします。

開会日	開会時間	■問合せ
24日(金)	午前9時30分から	議事調査課(南館4階)
16日(木)		
14日(火)		
13日(月)		
10日(金)		
9日(木)		
8日(水)		
6日(月)		
2日(木)		
1日(水)		
9月30日(月)		
8月30日(月)		
開会日	会議等	



## 平和への取組み ～戦争の悲惨さ・平和の尊さを伝えよう～

例年8月中旬に開催している平和祈念式は、昨年引き続き、新型コロナウイルス感染症拡大防止のため、中止します。

### 記帳所の設置

市では、8月の平和月間に平和で安心して暮らせる社会の実現を願い、市内施設4カ所に記帳所を設置しています。平和について考える機会として、署名をお願いします。



と き 8月1日(日)～31日(火)

と ころ 市役所北館1階ロビー  
にしびさわやかプラザ1階ロビー  
清洲市民センター1階ロビー  
市立図書館ギャラリー

※施設によって、開庁(館)日・時間が異なります。

【令和2年度 記帳所(清洲市民センター)】

～令和元年度の平和祈念式の様子～



【市長 式辞】



【保育園児による千羽鶴の献上・平和宣言】



【平和祈念のこたば】



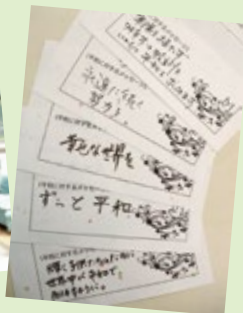
【式典参加者の献花】



【平和推進派遣研修代表児童】



【式典会場の記帳所・平和へのメッセージ】



【派遣研修の記録展示】

■問合せ 社会福祉課(北館1階)

### 原爆投下時刻には黙とうを

今からさかのぼること76年、世界ではじめて原子爆弾が広島に投下されました。8月6日午前8時15分(広島)と、8月9日午前11時2分(長崎)には、原爆死没者の冥福と世界恒久平和の実現を祈り、1分間の黙とうをささげましょう。

■問合せ 人事秘書課(北館3階)





**「平和を願う折り鶴」・「書道作品展」・パネル展「ヒロシマ・ナガサキ原爆と人間」**

市内の小・中学校に通う児童及び生徒が「平和を願う折り鶴」を作りました。また、小学校6年生児童が平和をテーマに書いた優秀書道作品と「ヒロシマ・ナガサキ原爆と人間」のパネルを展示します。

と き 8月1日(日)～29日(日)

ところ 市立図書館 ■問合せ 生涯学習課(南館1階)



**寄附をいただきました**

新型コロナウイルス感染症拡大防止のために、有効に活用させていただきます。ご厚意に感謝し、厚くお礼申し上げます。

- 株式会社義津屋 様 加湿器 16個、除菌水 32パック
- アスカテック株式会社 様 車室内向け抗菌・消臭スプレー 96個
- 株式会社アドベンチャー 様 飛沫対策ダンボールボード 550個

有効に使わせていただきます。ご厚意に感謝し、厚くお礼申し上げます。

- 匿名 生徒用図書 252冊



**毎月の介護サービス費の「負担限度額」が変わります**

**■高額介護サービス費**

8月から、介護サービスの利用者と同一世帯に課税所得380万円以上で65歳以上の方がいる場合、毎月の負担限度額が以下のとおり見直されます。

7月までの負担上限額

8月からの負担割合

住民税課税世帯の方	44,400円(世帯)	課税所得690万円以上の方	140,100円(世帯)
		課税所得380万円～690万円未満の方	93,000円(世帯)
		上記以外の方	44,400円(世帯)

※上記以外の市民税非課税世帯の方等の負担限度額に変更はありません。

**■特定入所者介護サービス費**

8月から、介護保険施設入所者やショートステイ利用者への食費・居住費の助成制度が、以下のとおり見直されます。

施設入所等の利用者の認定要件である預貯金等額	7月まで	8月から
(第2段階)年金収入等80万円以下	単身:1,000万円 夫婦:2,000万円	単身:650万円、夫婦1,650万円
(第3段階①)年金収入等80万円超120万円以下		単身:550万円、夫婦1,550万円
(第3段階②)年金収入等120万円超		単身:500万円、夫婦1,500万円

※年金収入等は、公的年金等収入金額(非課税年金を含む。)+その他の合計所得金額をいいます。

食費の負担限度額	施設入所者		ショートステイ利用者	
	7月まで	8月から	7月まで	8月から
(第2段階)年金収入等80万円以下	390円	390円	390円	600円
(第3段階①)年金収入等80万円超120万円以下	650円	650円	650円	1,000円
(第3段階②)年金収入等120万円超	650円	1,360円	650円	1,300円

※居住費の負担限度額は、変更ありません。また、生活保護受給者や老齢福祉年金受給者等(第1段階)の負担限度額は、食費・居住費ともに変更ありません。

■問合せ 高齢福祉課(北館1階)



### 後期高齢者医療について

#### のお知らせ

■窓口で支払う一部負担金は？

・現役並み所得の方	3割
・低所得Ⅰ・Ⅱの方	1割
・一般の方	1割

■後期高齢者医療被保険者証を  
忘れずに

お医者さんにかかるときは、保険証を窓口へ提出します。このうち保険証には、「1割」または「3割」の自己負担割合が記載されています。

#### 自己負担割合について

- （※1）現役並み所得の方 3割  
後期高齢者医療を受ける方のうち、お一人でも一定の所得（市民税の課税所得が14.5万円）以上の方が同一世帯にいる方
- （※2）一般の方 1割  
現役並み所得の方、低所得Ⅰ・Ⅱのいずれにもあてはまらない方
- （※3）低所得Ⅱの方 1割  
同一世帯の世帯主及び世帯員全員が住民税非課税の方
- （※4）低所得Ⅰの方 1割  
同一世帯の世帯主及び世帯

員全員が住民税非課税で、その世帯の各所得が必要経費・控除（年金の所得は控除額を80万円として計算）を差し引いたときに0円となる方

■医療費が高額になったときは？

1カ月の医療費が限度額を超えたときは、超えた分が後から支給されます。

負担区分	負担割合	個人の限度額 (外来のみ)	世帯の限度額 (外来+入院)
現役並 所得の方※1	課税所得 690万円以上	3割	252,600円+(医療費-842,000円)×1% [140,100円]
	課税所得 380万円以上	3割	167,400円+(医療費-558,000円)×1% [93,000円]
	課税所得 145万円以上	3割	80,100円+(医療費-267,000円)×1% [44,400円]
一般※2	1割	18,000円 年間(8月~翌年7月) 144,000円が上限	57,600円 [44,400円]
低所得Ⅱ※3	1割	8,000円	24,600円
低所得Ⅰ※4			15,000円

診療月を含め過去12カ月に3回以上、世帯(外来+入院)の支給対象となつている場合は、4回目以降の世帯(外来+入院)の自己負担限度額は「1」内の金額となりません。

※該当した場合は、広域連合からお知らせ及び振込があります。(数カ月かかります。)

詳しくは、お送りしています後期高齢者医療被保険者証に同封されている冊子「後期高齢者医療制度のご案内」をご覧ください。

◎これまで「限度額適用・標準負担額減額認定証」や「限度額適用認定証」をお持ちの方で、8月1日以降も該当する場合は、新たな有効期間の認定証を7月下旬に郵送していただきますのでご確認ください。

■問合せ 保険年金課(北館1階)

#### 母子・父子家庭医療費受給者証 更新手続きのお知らせ

母子・父子家庭医療費受給者証の有効期限は10月31日です。対象者へは、9月上旬に更新申請書を送付します。

■問合せ 保険年金課(北館1階)

## 税の公平性と延滞金

■問合せ 収納課(北館2階)

**税の公平性:**市税等は、市のさまざまな事業を行うための費用を所得や資産の状況に応じて、皆さまに公平に負担していただいているものです。各税等には納期ごとに納期限が定められており、納期限内に納付がなかった方には納期限内に納付された方との不公平をなくすため、延滞金が加算されます。

**延滞金:**延滞金は、納期ごとの税等が納期限までに完納されない場合、納期限の翌日から完納されるまでの日数に応じて計算され、本税に加算して納付することになります。納期限までに納税できない場合は、そのまま放置しないで、早めに収納課にご相談ください。

※税金等は、最寄りの金融機関、コンビニエンスストア、スマートフォン決済アプリ及び会計課で納めることができます。

※納税・納付には、納め忘れが無い便利な口座振替をご利用ください。

※納税方法について、詳しくは市ホームページをご覧ください。





行政ニュース

保健だより

教室・講座

児童子育てだより

フォトダイアリー

インフォメーション

## イベント等の中止・規模縮小のお知らせ

次の日程で開催を予定していましたが、新型コロナウイルス感染症拡大防止のため、市民及び関係者の皆さまの安全を考慮し、**中止又は規模縮小**することを決定しました。

皆さまのご理解とご協力をお願いします。

※7月号と重複掲載のイベント等あり

イベント等名	日程	担当課
市納涼盆踊り	8月 7日(土) 中止	生涯学習課(南館1階)
平和祈念式	8月18日(水) 中止	社会福祉課(北館1階)
市総合防災訓練※1	9月 4日(土) 規模縮小	危機管理課(北館3階)
河川環境美化活動	9月 5日(日) 中止	生活環境課(北館2階)
市文化協会カラオケ発表会	9月12日(日) 中止	生涯学習課(南館1階)
市敬老会※2	9月15日(水) 中止	高齢福祉課(北館1階)
みずとぴあ観月の夕べ	9月25日(土) 中止	都市計画課(南館2階)
市男女共同参画講演会		生涯学習課(南館1階)
新川やると祭	10月 2日(土) 中止	産業課(南館3階)
にしび体育祭・春日体育祭	10月 3日(日) 中止	スポーツ課(南館1階)
清洲城信長まつり・産業まつり	10月10日(日) 中止	産業課(南館3階)
清洲体育祭・新川体育祭	10月24日(日) 中止	スポーツ課(南館1階)

※1市総合防災訓練は、職員のみで実施します。

※2金婚夫婦を祝う会は、開催します。

## 防災・減災サポートコーナー

### 第5話:非常持ち出し品について

大雨や大地震などの災害は突然やってきます。災害で避難が必要になった時のために非常持ち出し品を準備していますか? 避難所の備蓄品には限りがありますので、**最低3日分の飲料水や食料、日用品は自ら準備**すると安心です。**非常持ち出し袋には、両手の空くリュックサックが便利**です。避難のため持ち歩ける重さは、成人の男性で15kg、女性で10kgが目安であり、重すぎないかどうか事前に背負ってみましょう。医薬品は避難所ですぐに入手できないため、**持病がある方は持病薬と処方箋の控えは必ず用意**しましょう。

#### ■非常持ち出し袋(リュックサックなど)に入れておくもの

- 携帯ラジオ  懐中電灯  予備電池・バッテリー  携帯充電器  ロープ
- ビニール袋  缶切り・栓抜き  ライター・マッチ  ティッシュ  タオル
- 洗面用具  下着類・衣類  スリッパ  飲料水
- 非常食(缶詰、栄養補助食品)  救急セット・常備薬
- マスク・消毒液・体温計  持病薬・処方箋の控え

#### ■家族構成により必要なもの

- 粉又は液体ミルク  紙おむつ  生理用品  介護用品

#### ■避難時の必需品

- 雨具  手袋  ヘルメット・防災頭巾  運動靴  貴重品(現金、保険証、通帳、免許証等)

#### ■あると便利なもの

- 毛布・寝袋  カセットコンロ  使い捨てカイロ  割りばし・スプーン  レジャーシート



■問合せ 危機管理課(北館3階)



## 猫との関わり方、苦情について

市民の方から猫に関する苦情が多く寄せられています。

内容としては、「野良猫へのエサやり」「庭に糞尿をされる」「車などに傷をつける」「ごみ袋を破り、散らかす」といったものです。

### ■飼い主のいない猫への餌やりは、やめましょう

エサを与えるだけで適切な管理がされず、不妊去勢手術をしていない猫が集まると、やがて子猫が生まれ、飼い主がいない猫がさらに増えていきます。

これは、他人の庭や畑を荒らしたり、糞尿などで汚したりすることで、近隣の環境を損なう原因となります。

### ■動物との接触によるリスクについて

動物から人に感染する病気を「動物由来感染症」と呼びます。

動物由来感染症は、人も動物も重症となるもの、動物は無症状で人が重症になるもの等、病原体によってさまざまです。外で生活している野良猫や野生動物はもちろん、ペットで飼われている動物も菌やウイルスを持っていることがあります。動物が残した糞の中に寄生虫がいることもあります。感染源は身近なところにあるため、動物を飼っている人も、飼っていない人も注意が必要です。具体的には以下のようことに気を付けましょう。

- ①口移しでエサをあげるのはやめましょう。
- ②動物に触ったら、必ず手を洗いましょう。
- ③動物の糞尿は速やかに処理し、身の回りは清潔に保ちましょう。
- ④野生動物との接触はやめましょう。

### ■室内で飼いましょう

猫を飼う際は、室内で飼育し、飼い主が責任を持って最期まで面倒を見てください。

■問合せ 健康推進課(北館2階)



## 事業所から排出されるごみについて

### 事業活動に伴うごみ(事業系ごみ)は、市では回収しません。

事業活動に伴い排出されたごみは、事業系廃棄物収集運搬業者と別途契約し、専用袋に入れ、引き渡さなければなりません。

伝票のような紙類、文房具、食品残渣等の生ごみ、ダンボール、古紙、布、空き缶、ビン、金物、金属くず、ゴム類、ビニール類、弁当の空容器、食品の包装紙、ペットボトル等については、通常の「家庭ごみ」と勘違いしがちですが、**事業所から排出されたごみは、すべて「事業系廃棄物」となります。**

生活環境課では、近隣からの通報やパトロールをもとに、内容物の調査を行い適切に排出されていないごみ袋を**法律違反**と判断し、「警告シール」を貼付し、放置しています。ご理解とご協力をお願いします。(ただし、悪質な事業所に対しては、警察との連携による摘発を実施しています。)

事業系一般廃棄物収集のご依頼は、以下の許可業者へお願いします。

※許可業者は以下の**12社のみ**です。(50音順)

許可業者名	電話番号	許可業者名	電話番号
IBミヤザワ株式会社	052-445-0014	株式会社三清社	052-584-7272
株式会社海部清掃	052-441-5353	東海装備株式会社	052-432-5130
オオブユニティ株式会社	052-501-4811	永井産業株式会社	052-400-8211
株式会社オールサービス	052-441-0585	丸真株式会社	0587-23-5181
有限会社岡田商店	052-433-0386	丸二衛生有限会社	0567-96-4402
有限会社ケーアイ	0568-24-0279	株式会社宮崎	052-409-2285

■問合せ 生活環境課(北館2階)

# 市民協働だより

## 「清須市協働テラス」に参加してみませんか。

市民や市民団体、企業や学校などが集まって清須市のまちづくりについて話し合う「清須市協働テラス」の参加者を募集しています。

これから何かを始めようと考えている方、清須市を良くしたいと考えている方など、ぜひ、ご参加ください。今回は、4つのテーマを設定して開催します。

**とき** 8月8日(日)午後2時～4時30分 **ところ** 春日公民館 2階 大会議室

**定員** 会場40名、オンライン40名(両方とも事前申込が必要です。)

※参加申込などの詳細については、市ホームページ又は二次元コードからご確認ください。



## アダプト・プログラム団体のご紹介 (Vol.13)

今回、ご紹介するアダプト・プログラム団体は、「阿原女性の会」です。

<b>団体名</b>	阿原女性の会(代表 山田寿美恵)
<b>活動場所</b>	星の宮公園内花壇・城北線尾張星の宮駅前ロータリー花壇
<b>ここで見られる 主なお花</b>	チューリップ(4月頃)、ポーチュラカ、ジニア・プロフェュジョン(7月頃)、パンジー、アリッサム(11月頃)

「まちはきれいであってほしい」との思いから、地域コミュニティの一つである「女性の会」の活動として実施しています。

また、多くの方が集まりやすくなるよう、地域の方が集まる公園や多くの方が行き交う尾張星の宮駅前に、季節に応じた花苗を植栽することで環境美化にも努めています。

このような活動に興味を持たれた方はお問い合わせください。

■問合せ 企画政策課市民協働係(南館1階)



## 「市民記者がゆく!まちなかWatch」の取材にご協力ください

毎月の広報清須に掲載しています「市民記者がゆく!まちなかWatch」では、市内在住の市民記者が、地域の身近な話題やイベント等を市民の目線で取材して記事を作成しています。

市民の皆さんも、イベント等で市民記者から取材を受けた場合は、ご協力をお願いします。

また、市では、市民記者として活動していただける方を随時募集しています。ご興味のある方は、人事秘書課までご連絡ください。

■問合せ 人事秘書課(北館3階)



## 台風接近時の「ごみの回収」

台風の接近にともない「暴風警報」が発令される場合がありますが、回収作業に影響を伴わない状況の場合は、**通常どおり**回収を行ないます。

ただし、風雨が強く回収作業継続に危険が伴う場合については、一旦作業を中断し、天候の回復を待つて回収作業を再開します。

通常、ごみ(可燃、不燃、プラスチック、粗大)は、指定日の午前8時までに排出していただいておりますが、風雨が強い時は、一旦、排出を見合わせていただき、天候の回復を待って排出してください。

なお、資源回収は、前日に回収容器の配布、準備をするため、台風の接近状況により**前日に回収中止の判断**を行います。ご理解とご協力をお願いします。

■問合せ 生活環境課(北館2階)



新川地区●可燃ごみ収集■坂町、東町、中河原、下河原…**毎週火・金曜日**■横町、西町、旗本、下堀江、西堀江(名鉄津島線より南側)…**毎週火・金曜日**■外町、寺野(花園・元町・郷前)、鍋片、助七(一丁目・二丁目)…**毎週月・木曜日**■豊町、西堀江(名鉄津島線より北側)…**毎週月・木曜日**■寺野(花笠・美鈴・池端)、助七(五反田・東山中・芳花・美里)、阿原…**毎週火・金曜日**



## 地域の見守り隊「こんにちは赤ちゃん訪問員」として活躍しませんか? 母子保健推進員養成講座

安心して子育てができる地域社会を目指し、身近な育児の相談者として『母子保健推進員』を養成する講座です。

母子保健推進員の主な活動は、赤ちゃん訪問や健診などの母子保健事業のお手伝いです。

**対象** おおむね65歳までの市民の方で、受講後、母子保健推進員として地域でボランティア活動のできる心身ともに健康な方。

**時間** 午前10時～11時30分(第3回の実習のみ時間が異なります。)

**募集人数** 15名

**申込方法** 8月2日(月)から、健康推進課窓口又は電話にてお申し込みください。

※下記を全て受講した方に修了証を授与します(やむを得ない理由がある場合はご相談ください。)



回	日程	内容	講師	会場
1	9月 1日(水)	開講式 ・オリエンテーション ・自己紹介 ・市の母子保健事業概要説明	保健師	市役所南館3階
2	10月 8日(金)	講義1 「妊娠から産後のメンタルヘルス」 講義2 「子育て世代包括支援センターについて」	臨床心理士 堀 由美氏 保健師・助産師	市役所北館2階
3	10月～11月	実習(健診のお手伝い)	保健師	保健センター
4	11月26日(金)	講義 「コロナ禍における母子訪問」 現役母子保健推進員との交流会	助産師 松田清美氏 母子保健推進員	市役所南館3階
5	12月 3日(金)	閉講式・修了式	保健師	市役所南館3階

## 妊婦やママ、赤ちゃんを応援したい 産前・産後サポート講座

市では、妊婦の方やママが安心して妊娠期や出産期、子育て期を過ごすことができる地域社会を目指しています。この講座では、子育ての環境などを知り、妊婦の方やママへの寄り添い、地域の赤ちゃんの見守り、声かけの方法について学びます。

**対象** 市民の方

**時間** 午前10時～11時30分

**募集人数** 15名

**申込方法** 8月2日(月)から、健康推進課窓口又は電話にてお申し込みください。



日程	内容	講師	会場
10月 8日(金)	※上記の母子保健推進員養成講座の第2回に併せて実施します。		市役所北館2階
12月23日(木)	講義「乳幼児に多い病気」	山田医院 小児科医 山田一恵氏	市役所南館3階



下記保健事業にお越しの際は、ご自宅で**体温の測定**をお願いします。**37.5度以上の場合には参加できません**。また、ご家族で発熱や風邪症状がある場合は、無理せずに次回の健診日に変更されるなど、受診をお控えください。感染症予防のため、来所される際は、**同伴される方の人数を最小限**にいただき、**マスクを着用**してください。ご理解とご協力をお願いします。なお、暴風警報等の発令、新型コロナウイルス感染症の流行状況によっては、事業を中止・変更する場合があります。市ホームページ又はキヨスマでご確認いただくか、担当課までお問い合わせください。

《母子保健事業》☎は申込が必要です。詳細は、「令和3年度母子保健事業日程表」でご確認ください。担当課は健康推進課となります。

◎母子健康手帳はすべての事業に必要です。乳幼児健診には問診票を記入しご持参ください。健診の所要時間は約2時間です。

◎対象月にご都合のわるい方は、他の日程でお受けください。準備の都合がありますので、事前にご連絡ください。

名称	実施日	会場	受付時間	対象・詳細	
母子健康手帳の交付	随時 (平日開庁時間)	市役所北館2階	午前8時30分～午後4時45分	妊婦 持ち物:妊娠届出書・マイナンバー(個人番号)カード又は通知カード・身分証明できるもの【所要時間】30分程度	
妊産婦こころの相談	《成人保健事業》「心の健康相談」をご参照ください。				
パパママ教室	8月31日(火)	春日保健センター	午前9時45分～10時	妊婦とその夫 テーマ「歯・栄養・妊婦体験」【終了予定】正午	
助産師相談	8月10日(火)	西枇杷島保健センター	申込の際お伝えします	乳幼児と保護者 内容:身体計測、発育等の育児相談【終了予定】午前11時 申込開始8月3日(火)	
乳幼児健康相談			午後1時15分～2時	多胎児をもつ保護者とその児、多胎の妊婦【終了予定】午後3時	
ふたごの会			午前9時15分～9時45分	R2年10月生 持ち物:母子健康手帳・10か月児健康診査問診票・バスタオル	
乳児後期健康相談	8月25日(水)	春日保健センター	午前9時45分～10時	主に生後5、6か月の食事の話【終了予定】午前10時45分	
離乳食講習会			午前10時45分～11時	主に生後7、8か月の食事の話【終了予定】午前11時30分	
乳幼児健診	4か月児	8月 5日(木)	春日保健センター	午前9時15分～9時45分	R3年4月生 8/5は1日～15日生 8/17は16日～未日生
		8月17日(火)	西枇杷島保健センター	午後1時15分～1時45分	
	10か月児	乳児健康診査受診票(第2回)を使用した医療機関での健診となります。医療機関へ事前にご予約をお取りください。県外での受診を希望される場合は、健康推進課へご相談ください。持ち物:母子健康手帳・乳児健康診査受診票(第2回)			
	1歳6か月児	8月19日(木)	西枇杷島保健センター	午後1時15分～1時45分	8/19はR1年12月9日～23日生 8/24はR1年12月24日～R2年1月15日生 9/2は R2年1月16日～27日生 持ち物:母子健康手帳・問診票・歯ブラシ・タオル
	8月24日(火)	春日保健センター			
	9月 2日(木)	春日保健センター			
3歳児	8月 5日(木)	春日保健センター	午後1時15分～1時45分	H30年7月6日～21日生 持ち物:母子健康手帳・問診票・歯ブラシ・タオル ※目と耳の検査を事前実施してください。 ※当日会場で尿検査をします。	
2歳児相談歯っぴい健診	8月26日(木)	春日保健センター	午前9時15分～9時45分	R1年7月生	持ち物:母子健康手帳・問診票 歯ブラシ・タオル
2歳6か月児歯なマル健診			午後1時15分～1時45分	H31年1月生	
予防接種	★清須市・北名古屋・豊山町の指定医療機関以外(愛知県内に限る)でも予防接種ができます。 【対象】かかりつけ医が指定医療機関以外の方、里帰り出産等のため指定医療機関で接種ができない方。 【方法】協力医療機関であるかかかりつけ医に確認し、健康推進課へ申請後接種してください。				

《成人保健事業》☎は申込が必要です。

名称	実施日	会場	実施時間	対象・詳細
個別がん検診	12月まで	指定医療機関	医療機関に直接 予約してください。	肺がん、胃がん、大腸がん、子宮がん、乳がん検診 詳細は「令和3年度成人保健事業日程表」(広報清須4月号折込)又は市ホームページをご覧ください。
市国民健康保険特定健診				健診当日、清須市国民健康保険の被保険者の方で今年度40歳を迎える方から健診当日74歳の方 対象者には受診券を送付しています。
後期高齢者健診				健診当日、後期高齢者医療制度の被保険者の方 後期高齢者健診受診券同封案内又は市ホームページをご覧ください。対象者には受診券を送付しています。
節目年齢歯科健診	通年	市内指定医療機関	診療時間内	令和3年4月1日に満40・45・50・55・60・65・70・75・80歳の方 医療機関に要予約 健康保険証持参 自己負担金1,000円(70歳以上は無料)自己負担金免除については「令和3年度清須市成人保健事業日程表」をご覧ください。
市民健康相談 管理栄養士による 食事なんでも相談室	8月18日(水)	市役所北館2階	午後1時30分～2時 午後2時～2時30分 午後2時30分～3時	血圧測定、尿検査、健康に関する個別相談 離乳食、介護食などの食事に関する個別相談 禁煙をしたい方、ご家族の禁煙についての相談 禁煙サポートや禁煙外来のご案内 担当:保健師、管理栄養士
心の健康相談	8月30日(月)	市役所北館2階	午後1時30分～2時20分 午後2時30分～3時20分 午後3時30分～4時20分	心の健康に関する個別相談【秘密厳守】 ご本人以外からの相談も可 要予約 担当:臨床心理士
禁煙サポート相談	随時	健康推進課にて電話相談又は面接相談 平日(午前8時30分～午後5時)		禁煙をしたい方、ご家族の禁煙についての相談 禁煙サポートや禁煙外来のご案内
風しん抗体検査・ 第5期定期接種	対象の方(昭和37年4月2日から54年4月1日までの間に生まれた男性)には、令和元年～2年にかけて無料クーポンを送付しています。クーポンの有効期限が令和4年2月28日まで延長となりました。紛失又は転入の方は、再発行します。ご本人確認できるもの、転入前の市区町村発行のクーポン券(転入の方のみ)を持参し、健康推進課窓口にお越しください。			
高齢福祉課 やろまいか教室 [いっぺん体操やろまいか!] (状況により中止する場合あり)	8月6日(金) 20日(金)、27日(金)	アルコ清洲体育棟 2階メインホール	午後1時30分～2時30分	内容:体操 費用:無料 申込不要 対象:おおむね65歳以上の市内在住者 講師:スポーツクラブインストラクター 持ち物:タオル・室内用運動くつ・水分補給のための飲み物・マスク ※自宅で検温、発熱時参加不可
	8月3日(火)、17日(火) 24日(火)、31日(火)	西枇杷島会館 2階		

新川地区●プラスチックごみ収集■坂町、東町、中河原、下河原…毎週土曜日■横町、西町、旗本、下堀江、西堀江(名鉄津島線より南側)…毎週水曜日■外町、寺野(花園・元町・郷前)、鍋片、助七(一丁目・二丁目)…毎週土曜日■豊町、西堀江(名鉄津島線より北側)…毎週土曜日■寺野(花笠・美鈴・池端)、助七(五反田・東山中・芳花・美里)、阿原…毎週水曜日

行政ニュース

保健だより

教室・講座

児童子育てだより

フォトダイアリー

インフォメーション



## 生涯学習講座

★市内にお住まい又はお勤めの方が対象です。

★申込及び問合せは、生涯学習課へお願いします。

★新型コロナウイルス感染症拡大防止のため、予定が変更となる場合があります。

★マスク着用にご協力をお願いします。

## 天文開放

生涯学習課(南館1階)  
☎052-400-2911

とき 8月27日(金)

午後7時～8時30分

ところ にしび創造センター

4階天体ドーム

テーマ 「夏の星座と木星、土星」

講師 川村吉弘氏



※雨天の場合は中止です。くもりの場合は、その時の天候により判断します。

生涯学習課(南館1階)に午後4時以降にお問い合わせください。

※申込は不要です。小さなお子さんや家族での参加もできます。

※中学生以下は保護者の送迎が必要です。

※新型コロナウイルス感染症拡大防止のため、入替制にて行います。また、来館者多数の場合は入場をお断りさせていただきます。

高齢者のための教室・講座  
★申込はセンターへお願いします。

★60歳以上の方が対象です。

★新型コロナウイルス感染症拡大防止のため、予定が変更となる場合があります。

★マスク着用にご協力をお願いします。

西枇杷島生きがいセンター  
(にしび創造センター2階)  
☎052-504-6361

## わくわく教室

「ハサミ入れ」を作ります。

とき 8月20日(金)

午前9時30分から

ところ にしび創造センター

2階集会室

定員 20名

持ち物 針・糸・はさみ

材料費 500円

申込 8月5日(木)

午前9時から



## ウルフドッグス名古屋

### 「夏休み★わくわくSPORTS DAY」参加者募集のお知らせ

V. LEAGUE DIVISION1に所属する「ウルフドッグス名古屋」の選手・コーチらと触れ合いながら、誰でも楽しく参加できるスポーツ教室を開催します。



とき	8月19日(木) ①AMの部 午前9時30分～11時30分 ②PMの部 午後2時～4時
ところ	豊田合成記念体育館エントリオ (JR稲沢駅から徒歩3分)
対象	ウルドタウン4市(清須市・一宮市・小牧市・稲沢市)にお住まいの小学生 ①80名 ②80名
参加費	無料
申込方法	8月5日(木)から、ウルフドッグス名古屋公式ホームページで受け付けます。先着順となります。



■問合せ TG SPORTS株式会社 ☎0587-21-0615  
スポーツ課(南館1階)



西枇杷島福祉センター	西枇杷島町大野37番地1	052 - 502 - 7530
にしび創造センター	西枇杷島町小田井一丁目12番地1	052 - 504 - 6361

## 生涯学習講座(後期)・サタデーキッズクラブ(後期)を受講しませんか?

会場や時間、申込方法等については、広報清須今月号折込の「生涯学習講座のご案内」をご覧ください。  
また、新型コロナウイルス感染症拡大防止のため、予定が変更となる場合があります。マスク着用について、ご協力をお願いします。

### 生涯学習講座(後期)【応募締切8月31日(火)】

#### 【家庭】

- 買う前に知りたいスマートフォン体験講座  
10月12日(火)から全2回
- はじめての、はちみつテイस्टینگ講座  
10月17日(日)の全1回
- 「似合う」がわかるオシャレ入門  
12月3日(金)から全3回

#### 【教養】

- くらしの英会話  
10月14日(木)から全5回
- 絵手紙の魅力  
11月24日(水)から全2回
- メディカルアロマを学ぶ  
11月27日(土)から全2回

#### 【親子】

- 親子で挑戦!さぬきうどん  
10月31日(日)の全1回
- 和菓子をつくってみよう  
11月7日(日)又は11月13日(土)の全1回
- レゴロボットプログラミング講座  
11月14日(日)の全1回

#### 【趣味】

- リボンレイで編み込み小物  
10月23日(土)から全2回
- 自分だけの小さな苔森 苔テラリウム作り  
11月6日(土)の全1回

#### 【現代的課題】

- 今始める家計のコロナ対策講座  
11月25日(木)の全1回

### サタデーキッズクラブ(後期)【応募締切9月8日(水)】

- バスケットで学ぶプログラミング  
10月16日(土)の全1回
- 紙ヒコーキづくり教室  
10月23日(土)の全1回
- 朝日遺跡探検隊  
10月30日(土)の全1回
- わくわくサイエンス  
11月6日(土)の全1回

- ビバ!カーニバル  
2月5日(土)の全1回
- ミニサッカー  
3月5日(土)から全3回
- エンジョイスイミング  
(A) 12月4日(土)から全3回  
(B) 2月12日(土)から全3回

■問合せ 生涯学習課(南館1階)



## エリのCafé España ~スペインカフェ~ ヘレス市のメサス・デ・アスタの遺跡

¡Hola! ¿Todo bien? こんにちは!お元気ですか?

今回のカフェでは、ヘレス市の「Mesas de Asta」に残るタルテッソス古代王国とその遺産について紹介したいと思います。

タルテッソスとは、紀元前10世紀から6世紀にかけて、アンダルシア南部のグアダルキビル川河口近くに存在したとされる古代王国です。タルテッソスは、金属の豊かな王国で、経済は農業、鉱業と冶金が盛んでした。

タルテッソス王国は、現在のヘレス市郊外にあたるMesas de Astaに「Asta Regia」という町を建てました。Mesas de Astaでは、1942年から1953年まで発掘調査が行われ、紀元前9世紀から使われたとされるネクロポリス(巨大な墓地)が発掘されました。

ネクロポリスで発掘されたものの中で、最も注目すべきは、骨壺のような土器です。特に、底が深くニスでコーティングされた手作りの鍋と幾何学模様や動物をモチーフにした人間が描かれたアンフォラ(=2つの持ち手と、胴体からすばまって長く伸びる首を持つ土器)は、タルテッソス王国の文化を代表する陶器です。

皆さんは、清須市内の遺跡で発見された土器を見たことがありますか?

ネクロポリスで  
発掘された土器





## あいち朝日遺跡ミュージアム 特別企画展 「弥生人といきもの2021 貝を知ろう！」

あいち朝日遺跡ミュージアムでは、子どもにも楽しんでもらえるよう、弥生人と「いきもの」をテーマとした展覧会を開催します。今年のテーマは「貝」。食べ物としての貝、アクセサリーになった貝、貝がモデルとなった青銅器など、吉野ヶ里遺跡をはじめ九州の資料も多数展示します。クイズが記された「探検ブック」を手に、弥生人と貝との関係を探ってみましょう。

**と き** 9月20日(月・祝)まで ※休館日は、毎週月曜日です。(祝日の場合は、翌平日となります。)

**と ころ** あいち朝日遺跡ミュージアム本館 企画展示室

**観覧料** 一般 300円(250円)、大学生・高大生 200円(150円)

※( )内は、20名以上の団体料金で事前申込が必要です。

※学校行事(高校生以下)とその引率者、中学生、障がい者の方及びその付添いの方(1名まで)は無料です。

※常設展も観覧できます。

**主 催** あいち朝日遺跡ミュージアム



朝日遺跡出土のハマグリ・シジミ・カキ

会期中の土・日曜日、祝日は「貝」をテーマにした体験講座を実施します。さらに、8月28日(土)の夏休み企画「ナイトミュージアム」では、開館時間を延長し、土器を使ったイルミネーション、人数限定のバックヤードツアー等も実施します。

※各事業の詳細は、あいち朝日遺跡ミュージアム公式WEBサイトをご覧ください。



■問合せ あいち朝日遺跡ミュージアム ☎052-409-1467

## 市立図書館 歴史資料展示室からのお知らせ

### 企画展「むかし戦争があった～新発見・最新寄贈資料より～」

近年の寄贈資料を中心に戦争にまつわる資料を展示します。また、これまで知られていなかった清洲飛行場に関する新発見資料をご紹介します。

**と き** 8月7日(土)～12月19日(日)

**と ころ** 市立図書館1階 歴史資料展示室

※開館時間及び開館日は、図書館に準じます。

**観覧料** 無料



軍用手票

■問合せ 生涯学習課(南館1階)

## 「日本語ひろば」に参加しませんか？

市国際交流協会では、ボランティアの方々と、かんたんな会話・ひらがな・漢字を学ぶ「日本語ひろば」をひらいています。見学はいつでも大歓迎です。市内の幼児、小学生、中学生、高校生、大学、専門学校生も来てください。

「市国際交流協会 日本語ひろば」のフェイスブックからも問合せ・申込ができます。

ボランティアの方も募集しています。



<b>と き</b>	9月5日・12日・26日、10月3日・17日・24日、11月14日・28日、12月5日・12日・19日の各日曜日 午前10時～11時30分		
<b>と ころ</b>	清洲市民センター	<b>対 象</b>	清須市とそのちかくに住んでいる外国人
<b>費 用</b>	900円(18歳以下は無料) ※この記事は、外国人の方が読みやすい表記にしています。		

■問合せ 市国際交流協会(いけやま) ☎090-6463-0131 Eメール:kiyosuhiroba@yahoo.co.jp

●不燃ごみ収集■丸の内、下本町、中本町、竹屋町、上本町、田中町(JRより南側)…毎月第2・4水曜日■朝日、伊勢町(JRより北側)、一場…毎月第2・4土曜日■田中町(JRより北側)、西田中・弁天…毎月第1・3土曜日■伊勢町(JRより南側)、西市場一～五丁目、永安寺、神明町、西市場住宅、廻間、西清洲、土田、土田住宅、上条、新清洲一～六丁目…毎月2・4水曜日



## 市民公開講座 「認知症サポーター養成講座」のお知らせ

認知症についての知識を深め、認知症の方とその家族を温かく見守ってくださる認知症サポーターを養成する認知症の勉強会です。受講された方には、認知症サポーターの証であるサポーターカードをお渡しします。

また、パトロールDOGSの申請をご検討されている方は、ぜひお申し込みください。



と き	9月2日(木) 午前9時～10時30分※受付は午前8時45分から		
と ころ	愛知医療学院短期大学(一場519番地)	内 容	認知症についての講話
定 員	30名	費 用	無料
申込方法	8月4日(水)から高齢福祉課へお申し込みください。 (電話・FAXでの申込も可。☎052-400-2911 FAX 052-400-2963)		

■問合せ 高齢福祉課(北館1階)

## 地域づくり講演会のお知らせ

住み慣れた地域で暮らし続けるため、超高齢社会を乗り越えるために必要な「地域のつながり」について、一緒に考えませんか?皆さまのご参加をお待ちしています。



演 題	つながりのある地域づくり～どんな地域で暮らしたいですか?～	講 師	ご近所福祉クリエイション 酒井 保氏
と き	8月24日(火) 開場:午後1時 講演時間:午後1時30分～3時30分	と ころ	清洲市民センター ホール
定 員	100名 ※定員になり次第締切ります。	主 催	市・市社会福祉協議会
申込方法	市社会福祉協議会へ電話、FAX又はEメールで8月17日(火)までにお申し込みください。		

※新型コロナウイルス感染症拡大防止のため、事前の体調確認とマスクの着用をお願いします。また、感染状況によっては中止する場合があります。

※駐車場に限りがあります。車でお越しの場合は、乗合いでのご来場にご協力ください。

■問合せ 市社会福祉協議会 ☎052-401-0031 FAX 052-401-0032

Eメール chiikifukushi@kiyosu-shakyo.com

## 市地域包括支援センターから 介護講座のお知らせ

介護講座を開催します。清須市民でご興味のある方は、ぜひご参加ください。



と き	9月8日(水) 午前10時～正午	と ころ	清洲総合福祉センター2階 第2・3会議室
内 容	(講義)知っておきたい高齢者の排泄トラブル		
参加費	無料	定 員	20名 ※申込必要
講 師	愛知医科大学看護学部 老年介護学講師 横山剛志氏		
申込方法	開催日前日までに、市地域包括支援センターへお申し込みください。 ☎052-409-9010 FAX 052-401-0032 Eメール houkatsu@kiyosu-shakyo.com		
そ の 他	感染対策をしながら行いますが、状況によっては中止となる場合があります。		

■問合せ 高齢福祉課(北館1階)



保育園の園庭開放・きらきらひろばは、新型コロナウイルス感染症拡大防止のため、皆さまの健康と安全を考慮し、中止とさせていただきます。ご理解とご協力をお願いします。

■問合せ 子育て支援課(北館2階)

西枇杷島子育て支援センター(芳野保育園内)	052-502-7013
清洲子育て支援センター(本町保育園内)	052-401-2460
新川子育て支援センター(須ヶ口保育園内)	052-400-2200
春日子育て支援センター(中之切保育園内)	052-408-0771

※西枇杷島子育て支援センターには、駐車場がありませんので、公共交通機関又は徒歩等でのご利用をお願いします。

西枇杷島児童センター	052-504-2656
小田井児童館(にしひ創造センター内)	052-504-6392
清洲児童館	052-409-6102
清洲児童センター・ウイング	052-401-2727
新川児童センター	052-409-5751
星の宮児童センター	052-400-5932
桃栄児童館	052-401-1234
春日児童館	052-409-8358

ところ	行事名	とき (開始時間は午前10時30分)	対象	参加費	申込:電話予約 午前9時30分から	講師
西枇杷島児童センター	【子育て講座】 リトミック	9月17日(金)	1歳~3歳 定員10組	無料	8月6日(金)から	鈴木睦美氏 早川祐子氏

ところ	行事名	とき	開始時間	対象・定員	申込:電話予約 午後3時30分から	講師
清洲総合福祉センター	太陽先生と遊ぼう	9月25日(土)	午前10時30分~ 11時30分	6カ月~1歳6カ月 各支援センター7組	8月30日(月)から	今津太陽氏
西枇杷島子育て支援センター	【子育て講座】 子どもの心を育む	9月13日(月)	①午前9時30分~ 10時20分 ②午前10時40分~ 11時30分	①②各5組 未就園児親子	8月19日(木)から	笹瀬ひと美氏
	身体測定	8月17日(火)	身体測定: 予約利用時間	2・3歳	予約利用者のみ	
		8月18日(水)		0歳		
		8月19日(木)		1歳		
にこにこの会 (わらべうた遊び)	8月16日(月)	午前11時から	未就園児親子		澤井仁美氏	
清洲子育て支援センター	【子育て講座】 リトミック	9月9日(木)	①午前10時から ②午前11時から	①1歳半~2歳親子 5組 ②2歳~3歳親子 5組	8月5日(木)から	早川祐子氏 鈴木睦美氏
	身体測定	8月17日(火)	身体測定: 予約利用時間	2・3歳	予約利用者のみ	
		8月18日(水)		0歳		
		8月19日(木)		1歳		
ひだまりの会 (わらべうた遊び)	8月16日(月)	午前11時から	未就園児親子		加賀依子氏	
新川子育て支援センター	【子育て講座】 ベビーマッサージ	9月9日(木)	午前10時30分~ 11時30分	4カ月~1歳 10組	8月5日(木)から	河村弘子氏
	身体測定	8月17日(火)	身体測定: 予約利用時間	1歳	予約利用者のみ	
		8月18日(水)		2・3歳		
		8月19日(木)		0歳		
ぴよぴよの会 (わらべうた遊び)	8月23日(月)	午前11時から	未就園児親子		久原幸子氏	
春日子育て支援センター	【子育て講座】 子どもの心を育む	9月2日(木)	①午前9時30分~ 10時20分 ②午前10時40分~ 11時30分	①②各7組 未就園児親子	8月16日(月)から	笹瀬ひと美氏
	【子育て講座】 フラダンス	9月9日(木)	午前10時30分~ 11時30分	未就園児親子 10組	8月23日(月)から	江川紀子氏
	身体測定	8月17日(火)	身体測定: 予約利用時間	0歳	予約利用者のみ	
		8月18日(水)		1歳		
		8月19日(木)		2・3歳		
さくらんぼの会 (わらべうた遊び)	8月2日(月)	午前11時から	未就園児親子		久原幸子氏	

※全ての行事が参加費無料です。 ※定員数に記入がない場合は定員はありません。

※詳しい内容につきましては、各子育て支援センターの子育てだよりをご覧ください。

●資源収集■丸の内、下本町、中本町、竹屋町、上本町、田中町全域、朝日、伊勢町全域、西市場一丁目、永安寺、神明町…毎月第1水曜日■一場…毎月第2水曜日■西市場二・三丁目、西市場四・五丁目、西市場住宅、廻間、西清洲、土田、土田住宅…毎月第3水曜日■上条、新清洲一~六丁目…毎月第4水曜日■西田中・弁天…毎月第1土曜日



行政ニュース

保健だより

教室・講座

児童・子育てだより

フォトダイアリー

インフォメーション

清洲なのはな保育園 イベント情報 8月の青空で遊ぼう会

【1～2歳児】ボディペインティング

手で絵の具の感触を楽しみながら、腕や足にも絵の具をつけて大胆に遊んでみよう！

とき 8月5日(木) 午前10時～11時 ※雨天時は6日(金)に延期します。

ところ 清洲なのはな保育園 対象 1～2歳児の親子 定員 5名(電話予約)

参加費 100円(食事なし) 持ち物 汚れてもよいTシャツ、パンツ(又はオムツ)、フェイスタオル、水着、帽子、お茶



【0歳児】水遊び

赤ちゃん達も保育園の友達と一緒にプールや水遊びのおもちゃで遊ぼう！

とき 8月17日(火) 午前10時～11時 ※雨天時は室内遊びに変更します。

ところ 清洲なのはな保育園 対象 0歳児親子 定員 5名(電話予約)

参加費 100円(食事なし) 持ち物 フェイスタオル、水着、水遊び用オムツ、帽子、お茶



■申込・問合せ NPO法人おさんぽ 清洲なのはな保育園 ☎052-409-0904

各種手当に関するお知らせ ■問合せ 子育て支援課(北館2階)

児童扶養手当現況届・県遺児手当及び市遺児手当所得状況届の提出を忘れずに

「児童扶養手当」「県遺児手当」及び「市遺児手当」を受給している方は、毎年8月中に現況届(県遺児手当及び市遺児手当は所得状況届)を提出することとなっています。届出用紙は、各ご家庭に郵送していますので、必要事項を記入の上、必要書類とともに子育て支援課窓口まで提出してください。

提出されない場合、引き続き手当を受けられなくなりますので、ご注意ください。

提出期間 8月2日(月)～31日(火) 提出場所 子育て支援課(北館2階)

8月は特別児童扶養手当の支払い月です

障害のある児童を養育している方に支給されている特別児童扶養手当の令和3年4月～7月分までの手当を、8月10日(火)頃に、ご指定の預金口座へ振り込みますのでご確認ください。

特別児童扶養手当所得状況届の提出を忘れずに

特別児童扶養手当を受給している方は、毎年8月12日～9月11日までに所得状況届を提出することとなっています。届出用紙は、各ご家庭に郵送しますので、必要事項を記入の上、必要書類とともに子育て支援課窓口まで提出してください。

提出されない場合、引き続き手当を受けられなくなりますので、ご注意ください。

令和3年度提出期間 8月12日(木)～9月13日(月) 提出場所 子育て支援課(北館2階)

親子ふれあい広場 ～ゆっくり手づくり楽しい子育て～

企画・運営 市子育てネットワークカー ふわふわ

「ヨガ」では、ストレッチを行いながら親子のスキンシップをはかり、「親子ふれあい広場」では、手遊び・手作りおもちゃの作成などを行います。親子で楽しく遊びましょう！！

とき	①【親子ふれあい広場】 9月10日(金) 午前10時～11時30分頃	参加費	①②③ともに1組100円
	②【親子ふれあい広場】 10月14日(木) 午前10時～11時30分頃	申込方法	8月5日(木)から、市役所生涯学習課窓口又は電話でお申し込みください。 ※平日の午前8時30分～午後5時15分
	③【ヨガ】 10月27日(水) 午前10時～11時30分頃 ※受付開始時間は、午前9時50分からです。	持ち物	③のみ、ヨガマット・フェイスタオル ※ヨガマットをお持ちでない方は、受付時にお申し出ください。
ところ	①新川ふれあい防災センター ②③にしびさわやかプラザ	その他	・保護者は、マスクを着用して参加してください。 ・飲み物は、各自で用意してください。 ・親子ふれあい広場は、6・7月に行われたものと同じ内容です。
対象	①②③ともに未就園児親子		
定員	①5組 ②15組 ③20組 ※全て先着順となります。		

■問合せ 生涯学習課(南館1階)



(左から) 林会長、永田市長



## 令和3年河川功労者表彰を受賞しました

6月23日(水)

「清須・あま・大治かわまちづくり協議会」は、庄内川において、河川敷散策路の花壇整備を毎年実施するほか、自然環境への関心や川への愛着を高めるための活動を行っています。

このたび、功績が称えられ、公益社団法人日本河川協会から表彰を受け、報告のため市役所を訪れました。



## 薬物乱用防止教室

6月28日(月)

市保護司協議会と市更生保護女性会が新川中学校1年生を対象に薬物乱用防止教室を開催しました。

危険ドラッグに関するDVDの鑑賞の後、講話等を行い、危険ドラッグの恐ろしさについて学びました。



薬物乱用防止教室の様子



市内商業施設にポスターを掲示する保護司



新川小橋に啓発旗を設置する保護司



## 社会を明るくする運動 強調月間

7月1日(木)～30日(金)

本年度の「社会を明るくする運動強調月間」は、新型コロナウイルス感染症拡大防止に伴い、市内商業施設へのポスターの掲示をはじめ、小・中学校や施設への啓発旗の設置など、人との接触を減らした形で運動を周知しました。



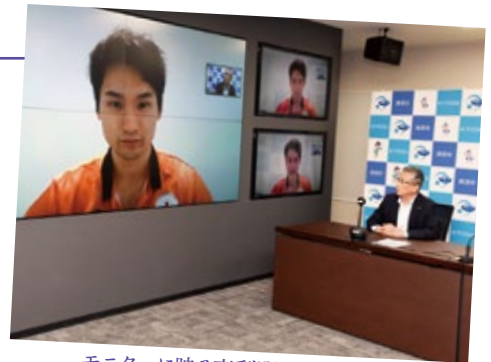
## オリンピック選手とリモート対談

7月12日(月)

東京2020オリンピックバレーボール男子「龍神NIPPON」の最終メンバーに選出された、ウルブドッグス名古屋の高梨健太選手が永田市長と対談しました。

新型コロナウイルス感染防止のため接触制限があるなか、リモートでの対談となりましたが、オリンピックへの意気込みを力強く語ってくださいました。

皆さんも高梨選手への応援をお願いします。



モニターに映る高梨選手(写真左)と対談する永田市長



(左から) 五条広域事務組合管理者の村上市長(あま市)と八木社長



## 車を寄贈いただきました

6月9日(水)

株式会社セレモニー鳳凰殿様(清須市)、株式会社セレモニー美和様及び株式会社セレモニー朱雀殿様(共にあま市)から、五条川斎苑(五条広域事務組合運営)に、車いす3台を寄贈していただきました。

フォトダイアリー



行政ニュース

保健だより

教室・講座

児童子育てだより

フォトダイアリー

インフォメーション



行政ニュース

保健だより

教室・講座

児童・子育てだより

フォトダイアリー

インフォメーション



会計年度任用職員

会計年度任用職員を募集しています。詳細につきましては、担当課にお問い合わせください。



**■職種** ①保育士 ②保育士 ③保育園勤務員 ④児童厚生員 ⑤調理員

**■募集人員** ①10名 ②1名 ③3名 ④4名 ⑤2名

**■資格等** ①保育士 ②なし ③なし ④保育士、幼稚園教諭又は学校教諭(この資格のない方又は無資格の方は要相談) ⑤なし(ただし、調理師免許手取得者は報酬優遇あり)

**■勤務場所** ①保育園 ②子育て支援センター ③児童館・児童センター ④市学校給食センター

**■勤務日** ①③④月～土曜日(曜日・時間は応相談) ②月～金曜日(曜日・時間は応相談) ⑤月～金曜日午前8時30分～午後0時30分

**■報酬単価(時給)** ①4139円～1335円 ②1139円～1252円 ③969円 ④999円～1062円

**問** ①～④子育て支援課(北館2階)内線2011 ⑤市学校給食センター管理事務所 052-40017925

教育・子育て

母子家庭等のキャリアカウンセリングのお知らせ

母子家庭等就業支援センターでは、母子家庭及び寡婦家庭の母が、職歴や適性・希望に応じて職業・生活設計を行い、計画的にスキルアップしていけるように、専任のキャリアカウンセラー(厚生労働省公認資格)による「キャリアカウンセリング」を実施しています。

就職についての相談に応じ、仕事探しの悩みなどにも具体的なアドバイスをしていきますのでお気軽にご相談ください。

全国一斉「子どもの人権110番」強化週間を実施します



いじめ、虐待など、子どもの人権に関わる悩みごと、心配ごとなどの相談に応じます。相談内容の秘密は固く守られますので、ひとりで悩まず、気軽に相談してください。

**時** 8月27日(金)～9月2日(木)午前8時30分～午後7時(ただし、8月28日(土)・29日(日)は午前10時～午後5時)

**【相談専用電話】**  
子どもの人権110番  
0120-007-110  
(フリーダイヤル)

**問** 名古屋法務局人権擁護部  
052-952-8111  
(内線1483)

<母子家庭の母、父子家庭の父及び寡婦の方対象>就業支援無料講習会のご案内

就業への意欲があり、全日程出席できる方が対象となります。

講習名	曜日	日程	定員	託児	教材費(予定)
パソコン中級講習	土 曜 コース	10月23日(土)～令和4年2月5日(土) 午前10時～午後3時40分	20人	あり (無料)	3,740円
調剤薬局事務講習	水 曜 コース	9月29日(水)～11月17日(水) 午前10時～午後3時40分	20人	なし	3,600円
日商簿記3級講習	土 曜 コース	10月23日(土)～令和4年2月5日(土) 午前10時～午後3時40分	20人	なし	3,520円
介護職員初任者研修	水 曜 コース	9月29日(水)～令和4年1月26日(水)午前9時30分～ 午後5時30分 自宅でのテキスト学習が40.5時間必要	20人	なし	6,600円
医薬品登録販売者講習	日 曜 コース	10月3日(日)～令和4年2月20日(日) 午前10時～午後3時40分	40人	あり (無料)	10,000円

**会 場** 名駅 **実施機関** 社会福祉法人 愛知県母子寡婦福祉連合会

**申込方法** 8月5日(木)～27日(金)までに、子育て支援課窓口にてお申し込みください。募集定員を超えた場合は抽選となります。

**受 講 料** 原則無料(教材費と交通費は自己負担)

**問** 社会福祉法人 愛知県母子寡婦福祉連合会 ☎052-915-8862



特別障害者手当等を  
受給されている方へ

【申込みのご案内】

8月10日(火)に令和3年5月～7月分をご指定の金融機関に振り込みますので、預金通帳等でご確認ください。

【現況(所得状況)届について】

現在、特別障害者手当等を受給されている方は、必ず期間内に「現況(所得状況)届」を提出してください。提出されないと、手当が受給できなくなります。

■提出期間 8月12日(木)～9月13日(月)

■提出場所 社会福祉課

■社会福祉課(北館1階)

県在宅重度障害者手当を  
受給されている方へ

【申込みのご案内】

8月25日(水)に令和3年4月～7月分をご指定の金融機関に県から振り込まれますので、預金通帳等でご確認ください。

【現況(所得状況)届について】

現在、県在宅重度障害者手当を受給されている方は、必ず期間内に「現況(所得状況)届」を提出してください。提出

されないと、手当が受給できなくなります。

■提出期限 8月31日(火)

■提出場所 社会福祉課

■社会福祉課(北館1階)

清須音頭体操DVDの  
無料配布について

気軽に運動に取り組んでいただくために考案された清須音頭体操のDVDを作成しましたので、希望者に無料配布します。コロナ禍での運動不足解消に、ぜひ、ご自宅やお仲間にご利用ください。



■配布開始 8月5日(木)から

■配布対象 清須市にお住まいの方

■配布窓口 高齢福祉課及び清洲総合福祉センター内社会福祉協議会

※無くなり次第終了(無料配布枚数150枚)

■高年齢福祉課(北館1階)

家族介護者交流カフェ&  
オレンジカフェ

「家族介護者交流カフェ」

は、家族介護者の方がリフレッシュしていただける場、「オレンジカフェ」は、認知症の方とその家族が集える場所です。

日頃悩んでいる事が相談でき、皆さんのお話の中から介護のヒントをもらう事もできるかもしれません。コーヒーなど飲みながら気軽におしゃべりしませんか?

なお、ボランティアとして、認知症キャラバンメイト、サポーターの方のご参加もお待ちしております。

※申込不要。マスク着用でお越しください。

■時間 8月19日(木)午後1時30分～3時

■会場 清洲総合福祉センター2階第5会議室

■市地域包括支援センター

☎052-1409-9010

暮らし・環境

市新川墓地貸出募集

市では、新川右岸五条川合流部にある清須市新川墓地(西堀江福島2540番地)の100区画を随時貸し出しします。

■使用料 1区画(約1㎡)8

万円[当初のみ]

※年度管理手数料500円 [年度ごと]

■申込資格 申込時点で清須市に引き続き1年以上住所を有する方で、住民基本台帳に登録されている方。

■申込方法 生活環境課窓口でお申し込みください。

※電話受付不可

■持 申請書(用紙は生活環境課でお渡しします)・住民票・戸籍謄本(抄本)

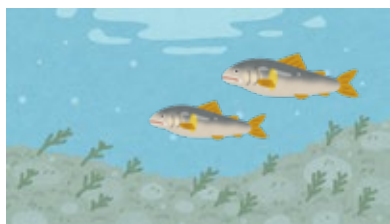
■生活環境課(北館2階)



五条川にアユが遡上

五条川で今年の4月から、毎月1回「アユの遡上調査」を行っています。調査により、たくさん「稚アユ」が確認され、確実に五条川を遡上していることがわかりました。

アユの生息は「清流」の証で、清須市に新しい名所が増えることになりました。



しかし、五条川には粗大ごみ等が多数捨てられており、景観や水質を害しています。そのため、有志一回で、以下の日程において「五条川川ざらえ」を実施することになりましたので、お知らせします。

■時間 8月1日(日)午前9時～正午

■会場 春日新橋から長者橋までの約3.5キロ区間

■新川をよみがえらせる会(代表:加納) ☎0990-141217237

催し・講座

市立図書館からのお知らせ

「子どもに選ぶ本の講座」0.1・2えほん入門1

時 とき

場 ところ

対 対象・資格

定 定員・募集数

内 内容

申 申込・応募

費用・受講料

講 講師

持 持ち物

他 その他

問 問合せ





行政ニュース

保健だより

教室・講座

児童・子育てだより

フォトダイアリー

インフォメーション

おすすめ絵本のよみきかせとわらべうたを親子で楽しみませんか？

お子さまの月齢やご都合に合わせてお好きな回にお申し込みください。

※定員になり次第締め切り

【時】第1回 9月10日(金) 午前10時30分～11時30分

【第2回】 12月10日(金) 午前10時30分～11時30分

【第3回】 令和4年3月11日(金) 午前10時30分～11時30分

【場】 市立図書館1階おはなしの部屋

【対定】 各回未就園児のいる保護者5組

【申】 8月20日(金) 午後1時から電話又は図書館1階カウンターへお申し込みください。

【¥】 無料

【図書館キャラクターネーミング募集】

市立図書館キャラクターのクマに素敵な名前をつけてください。皆さんからのネーミング候補は、館内ポスター、図書館ホームページで発表し、皆さんの投票により、ネーミング案を決定します。見事名づけ親になった方には、素敵なプレゼントをご用意しています。また、ネーミング案を応募してくださった方、投票に参加してくださった方にも図書館キャラクターのオリジナルグッズをプレゼントします。



■ネーミング案応募方法

図書館で配布している専用応募用紙に必要事項をご記入の上、図書館内に設置された応募箱に入れてください。応募締切は8月15日(日)です。詳しくは「図書館だより7月号」、図書館ホームページをご覧ください。

【問】 市立図書館

☎052-400-1044



はるひ美術館からのお知らせ

【ミスマッチストーリー】 河北秀也(ichiko design)

【時】 10月3日(日)まで

【前期】 8月29日(日)まで

【後期】 8月31日(火)～10月3日(日)

※時間は、午前10時～午後7時(入館は午後6時30分まで)

※会期中、一部展示替えを行います。

※休館日：毎週月曜日(祝日の場合は翌平日)

【¥】 一般800円 中学生以下無料



▲B倍版ポスター(1984年4月)

ポスターをはじめとして、雑誌広告やCMなど、麦焼酎「いっちょ」のプロモーションを約40年にわたって手掛けてきた、アートディレクターの河北秀也を取り上げます。ポスターの制作秘話やブランドディング、デザインについてなど、日題目にする「広告」の在り方について、作品を通じてご紹介いたします。

【清須市第10回はるひ絵画トリエンナーレ「美術館賞」が決定しました】

全国公募を行い、審査会で選ばれた上位28点の作品展示を4月25日から6月20日まで、はるひ美術館において開催しました。

催しました。



▲受賞作品

展示会の会期中、入館者の投票によって早川美香さんの《今日の食卓》が「美術館賞」に選ばれました。

たくさんのご来館・ご投票をいただきありがとうございます。

【問】 はるひ美術館

☎052-401-3881

市レクリエーション協会からのお知らせ

ペットボトルいかだや市販のボートを使って庄内川で遊びましょう。皆さまの参加をお待ちしています。

【時】 8月28日(土) 午前9時～正午(集合は午前8時30分)

※雨天の場合、翌日同時刻に実施します。

【場】 庄内川(みずとび)あ庄内

付近

【¥】 1名500円

【申問】 8月16日(月)までに、市レクリエーション協会(渡辺真人) ☎080-1113-9291又はスポーツ課(南館1階)へお申し込みください。

その他

清洲総合福祉センター施設整備に伴う臨時休館のお知らせ

【休館日】 8月11日(水)～15日(日)

※11日(水)～13日(金)は、社会福祉協議会の業務は行っています。

【問】 社会福祉協議会

☎052-401-10031

令和3年度清須市民チャリティゴルフ大会中止のお知らせ

新型コロナウイルス感染症拡大防止のため、秋に開催を予定していましたが「清須市民チャリティゴルフ大会」は中止となりました。ご理解とご協力をお願いします。

【問】 清須市民チャリティゴルフ大会実行委員会(清洲総合福祉センター内)

☎052-401-10031



## 計量器の定期検査のお知らせ

取引・証明に使用する計量器(はかり)は、計量法により定期検査を受けなければなりません。検査を受けないで使用すると、計量法違反となり処罰されることもあります。

**時** ①9月7日(火) ②9月8日(水)①②ともに午前10時～正午・午後1時～3時

**場** ①市役所南館1階 ②清洲市民センター1階ロビー

**￥** 1台につき250円～2800円程度(種類によって異なります。)

※計量士(有資格者)が、定期検査日以前1年以内に検査を行い、県知事にその旨を届け出た計量器は検査が免除されます。

**問** 産業課(南館3階)

## 個人事業税第一期分の納付をお忘れなく

個人事業税の第一期分の納期限は8月31日(火)です。

8月中旬に県から納税通知書をお送りしますので、納期限までに納付をしてください。

納税通知書には、第1期分

と第2期分の納付書が同封されますので、納付に当たっては、納付書をお間違えのないようご注意ください。

納付場所、納税方法は次のとおりです。

- 金融機関・県税事務所の窓口
- コンビニエンスストア、M MK設置店
- Pay-easy(ペイジー)に対応したインターネットバンキング又はATM
- インターネット環境でのクレジットカードによる納付
- スマートフォン決済アプリ(PayPay、LINE Pay及びPayB)による納付
- コンビニエンスストア、M MK設置店、スマートフォン決済アプリによる納付については、納付書の納付金額が30万円以下のものに限ります。

なお、領収証書が必要な方は、金融機関(ゆうちょ銀行を除く。)の窓口、県税事務所の窓口又はコンビニエンスストア、M MK設置店で納付してください。

**【口座振替をご利用ください】**  
 納付には便利で安全な口座振替の制度もあります。ご希望の方は、口座を開設してい

る金融機関の窓口で手続きをしてください。

●愛知県税務課ホームページ  
<https://www.pref.aichi.jp/os/shiki/zeimu/>

●愛知県名古屋北部県税事務所課税第一課 県民税・事業税第二グループ  
 ☎052-531-6304 (ダイヤルイン)



## 熱中症対策～危険回避～

熱中症とは、暑い環境で体温の調整ができなくなった状態、めまいや吐き気、頭痛、失神等さまざまな症状をきたし、最悪の場合は死に至る疾患です。誰でもなる可能性があり、運動中だけでなく、室内でも起こります。日頃からしっかりと予防するようにしましょう。

- ・外出はできるだけ控え、暑さを避けましょう。
- ・熱中症のリスクが高い方に声掛けしましょう。
- ・普段以上に「熱中症予防行動」を実践しましょう。
- ・外での運動は、原則、中止や延期しましょう。

熱中症に対する予防行動を積極的にいきましょう。

## スタンプラリー企画「しだみちゃんとアカ・クロからの挑戦状!」

愛知の歴史・文化に触れられる清洲城ほか4施設で行うスタンプラリーが開催されます。ぜひ挑戦してみてください。

<b>周遊対象施設</b>	(a) 体感!しだみ古墳群ミュージアム (b) あいち朝日遺跡ミュージアム/(c) 東谷山フルーツパーク (d) 愛知県陶磁美術館/(e) 清洲城	
<b>開催期間</b>	9月20日(月・祝)まで	
<b>記念品</b>	<b>気球体験【応募制200名】</b>	<b>記念品【先着300名】</b>
<b>記念品の応募要件</b>	上記(a)(b)両施設を巡り、クイズに正解した方で、記念品抽選券を応募された方。1枚で3名まで応募可。	(a)～(e)全ての施設でスタンプを集めた方に、各施設の記念品セットをプレゼント!



詳しくは、お問い合わせください。

**問** 志段味古墳群・朝日遺跡推進協議会事務局(名古屋市教育委員会文化財保護室)  
 ☎052-972-3220

**問** 西春日井広域事務組合  
 消防本部消防課  
 ☎0568-22-4954

## 市民相談 8月相談日のお知らせ

相談名	相談日	時間	会場	問合せ
子育て世代包括支援センター	平日随時	午前8時30分～午後5時	健康推進課(北館2階)	健康推進課(北館2階)
女性相談	平日随時	午前9時～午後5時	子育て支援課(北館2階)	子育て支援課(北館2階)
家庭児童相談				
母子・父子家庭相談				
消費生活相談員による消費生活相談	毎週月・火・木・金曜日	午後1時30分～4時30分(受付は午後4時まで)	南館1階消費生活センター	産業課(南館3階)
市人権擁護委員による人権よろず相談	次の相談日は、9月8日(水)です。 みんなの人権110番 0570-003-110(平日午前8時30分～午後5時15分)			社会福祉課(北館1階)
司法書士による消費生活相談(多重債務を含む。)	14日(土)	午後1時30分～4時	北館1階 相談室5	産業課(南館3階)
不動産に関する相談	17日(火)	午後1時～4時	北館2階 相談室1	企画政策課(北館3階)
行政相談	19日(木)	午後1時30分～3時30分	北館1階 相談室5	総務課(北館3階)
障がい者のための出張就業相談	19日(木)	午後1時～午後2時※事前予約が必要です。(相談日以外も調整します。)	北館1階 相談室6	社会福祉課(北館1階)
女性の会による結婚相談★	7日(土)・21日(土)・28日(土)	午後1時30分～4時	清洲市民センター3階	生涯学習課(南館1階)
弁護士による市民のくらし無料法律相談	10日(火)・11日(水)	午後1時～4時※事前予約が必要です。(お1人様年2回まで。)	清洲総合福祉センター1階 相談室	市社会福祉協議会 総務地域課 ☎052-401-0031

★結婚相談所は8月に閉所します。現在、新規会員は募集していません。  
※新型コロナウイルス感染症の拡大状況により、中止する場合があります。問合せ先にてご確認ください。

### し尿汲み取り・浄化槽の清掃業者

清洲・新川地区	西枇杷島地区	春日地区
(株)サンキョークリエイト ☎0587-32-2541	三協商事(株) ☎052-442-3091	(株)サンキョークリエイト ☎0587-32-2541
丸新商事(株) ☎052-400-3688		

### 8月の納税・納付

- 市民税・県民税(2期)
- 国民健康保険税(2期)
- 介護保険料(3期)
- 後期高齢者医療保険料(2期)

**納期限 8月31日(火)**

税金・保険料は最寄りの金融機関で納めることができます。  
※納期限後の納付には延滞金が課されます。

## 日曜・祝日に急病人が出たときは

### 西春日井西部・東部休日診療所、外科輪番の診療休止について

「新型コロナウイルス感染症」の、この地域内での更なる感染拡大を回避するために、充分とはいえない設備の下での、西春日井西部休日診療所(清須市西枇杷島町花咲84)・同東部休日診療所(北名古屋市九之坪白山39)、並びに外科輪番での診療はしばらくの間、休止しています。

休止期間の診療は、下記の医療機関となります。

**受付時間** 午前9時30分～11時30分  
午後1時～4時30分

◆発熱、咳など、呼吸器症状がある方の診療  
はるひ呼吸器病院(清須市春日流8-1)  
☎052-400-7111

◆外科や一般的な救急診療  
済衆館病院(北名古屋市鹿田西村前111)  
☎0568-21-0811

※診療再開については、再開が決まり次第、清須市、西名古屋医師会及び西春日井広域事務組合ホームページでお知らせします。

日付	歯科	受付時間	午前9時30分～11時30分
8月 1日(日)	建部歯科クリニック	●西春日井歯科医師会	http://nisident.com/
8月 8日(祝)	なな歯科		(清須市☎052-502-4250)
8月 9日(振)	西村歯科医院		(北名古屋市☎0568-39-4177)
8月15日(日)	水野歯科医院		(清須市☎052-501-8254)
8月22日(日)	ふやまだ歯科クリニック		(北名古屋市☎0568-23-2345)
8月29日(日)	医療法人旺志会空港歯科医院		(清須市☎052-325-5120)
9月 5日(日)	水谷歯科医院		(豊山町☎0568-28-3478)
			(清須市☎052-501-1390)

### 24時間対応

救急医療情報センター

(症状に見合った診療機関をご紹介します。)

☎052-263-1133

健康のための

# ワンポイントアドバイス



## 座りすぎは大敵です

新型コロナウイルス感染拡大によって、私たちの生活は一変しました。外出自粛が呼びかけられ、また、感染リスク軽減のために、地域で開催されていた運動教室やサークル活動の自粛などで、身体の不活動が引き起こされやすい状況となりました。ご存じの方も多いと思いますが、**身体不活動は、喫煙、高血圧に続き死亡リスク要因の上位**です。

2011年、オーストラリアの研究者が世界20カ国の成人を対象に、平日の座位時間を調査した結果、日本人が1日7時間で最長でした。国内での研究報告では、40～64歳の座位時間は8～9時間も報告されています。場面別でいうと、テレビ視聴が最も大きな影響を及ぼしていたそうです。座位時間とは異なりますが、コロナ禍の日本人高齢者の身体活動時間は1週間当たり60分(約3割)減少しているという報告もあります。**座ることがダメ、テレビを見るのがダメなのではありません。長時間連続して座り続けることが、2型糖尿病、心臓病、がんなどでの死亡リスクを高めることにつながりやすく、また、足腰の筋力をはじめ、身体機能にも影響し転倒リスクを高めるのです。**皆さんは座りすぎではありませんか？

このようなリスクを軽減するには、**長時間連続して座り続けることを避け、できる限り頻りに座位行動を中断することが推奨**されています。**30分座っていたら3分程、1時間座っていたら5分程**中断します。立ち上がって歩く、椅子から立ったり座ったりのスクワットをする、立って踵上げをするなど。ふらつきのある人は、机や壁を支えにして行ってもいいですね。立つことができない状況でしたら、姿勢をよくして座ったままで踵上げや、足を床と並行になるように上げて10秒保持する、足踏みをする、椅子の上でお尻ウォークをするなどです。**さあ、できることから始めてみませんか？**



〈文：愛知医療学院短期大学 教授 加藤真弓(理学療法士)〉

しょうかいさんおすすめ!

# 健康レシピ



ツナと卵の  
にんじんしりしり

### 【材料2人分】

にんじん	1本	A	しょうゆ	小さじ1
ツナ缶(油漬)	1/2缶		酒	小さじ1
卵	1個		みりん	小さじ1
ごま	適量		砂糖	小さじ1

### 【作り方】

- ① にんじんはスライサーで千切りにする。
- ② フライパンにツナ缶の油を入れて、にんじんを炒める。
- ③ しんなりしてきたらAとツナを入れる。
- ④ 味が染みてきたら、溶き卵を回し入れ、お好みでごまをふる。

献立名(1人分)	エネルギー	たんぱく質	塩分
ツナと卵のにんじんしりしり	91kcal	8.0g	0.7g

(レシピ提供：市食生活改善推進協議会)

### ◆管理栄養士のコメント◆

にんじんが苦手な人も多いのではないのでしょうか。その理由として、独特の香り、食感が考えられますが、今回のように炒めることで、独特の香りは感じにくくなり、食感もよくなります。

お子さんに対して「好き嫌いのない子に育ててほしい」と思われる方は多いと思いますが、加熱方法、切り方、味付けを変えることで、ずいぶん食べやすくなる場合があります。そして、日ごろからご家族がおいしそうに食べる姿を見せましょう。一緒に買い物に行く、野菜を育てる、調理をするなど、食卓以外の場所でも食品に触れる機会を増やしてみることもおすすめです。

広告

割れてなければOK!

**食器**

未細包は5円  
1kg 10円

壊れてもOK!

**廃家電**

1kg 1円

清須市 北名古屋市 あま市周辺の皆さま  
**不要品買取いたします**

出張買取は500円で  
お伺い可能です!

**お持ち込みください!!**

**資源市場**

営業時間 9:00~17:00 火曜定休  
愛知県清須市春日中沼93-2  
TEL:052-938-7589

LINE公式アカウント @shigen530

古物商許可番号 第542552101100号

広告

「セレモ友の会」  
**会員募集中**

入会金のみ、月々の掛金・年会費一切不要

**セレモニー鳳凰殿**

お問合せ・ご相談 24時間年中無休 ☎052-409-4430 清須市一場福島1244-1

**0120-09-8128**

清須市・あま市の セレモニー美和 セレモニー朱雀殿  
ご御儀はお任せ下さい。 あま市花正七反地 40-1 あま市七宝町川部出屋敷73