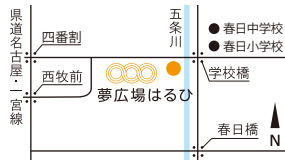




るひ



【清須市はるひ美術館】

所在地：〒452-0961 清須市春日夢の森1番地
 電話：052-401-3881
 開館時間：午前10時～午後7時(入館は午後6時30分まで)
 休館日：5/1(火)～3(祝)・7(月)・14(月)・21(月)・28(月)

清須市はるひ美術館 5月の行事予定

清須市第9回

はるひ絵画トリエンナーレ

会期

5月4日(祝)～7月1日(日)

当館が開館以来続けている全国公募展「清須市はるひ絵画トリエンナーレ」。第9回目となる今回は、北海道から沖縄まで、これまでで最も多い1,261点(637名)の作品が全国から寄せられました。本展では、この狭き門のなかから選ばれた入賞8点と入選20点をご紹介します。

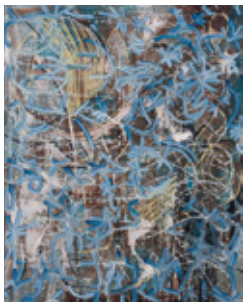
大賞



田岡 菜甫 《遠吠え》

6月2日(土) 午後2時から
 田岡氏によるアーティストトークを開催

準大賞

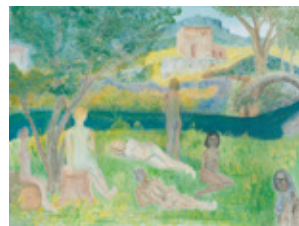


堀 至以 《glow》

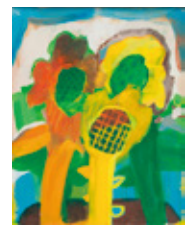


田中 秀介
 《言葉なく勝手に旺盛》

優秀賞



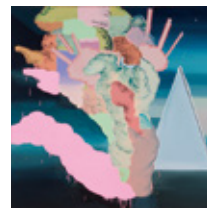
秋山 萩彦
 《Andenken. 詩人の追想は黄金の春の夢想へと変り》



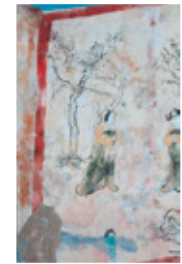
阿部 紅
 《ピアニー》



羽尻 敬人
 《樹草の呪術7》



しまだ そう
 《VITA NOVA IV》



岡本 秀
 《長安のお墓の絵の絵》

入選20点の中から
 実行委員会が
 決定した作品です！

きよす賞



干場 月花
 《青になるまで。》

観覧料

一般 300円(240円) 中学生以下無料
 ()内は20名以上の団体料金
 各種障害者手帳提示者及び付添人1名は無料

「美術館賞」投票コーナー

お好きな一点を投票してください。会期後に開票し、
 最も多く票を獲得した作品を「美術館賞」に決定します！

高北幸矢館長アートトーク

今月のテーマ 「オーギュスト・ロダン、
 力感のブロンズ、繊細の大理石。」

と き：5月26日(土) 午後4時～5時
 と ころ：市立図書館2階研修室
 申 込：前日までに電話申込
 ☎052-401-3881

★夢広場はるひ(清須市はるひ美術館・清須市立図書館・はるひ夢の森公園)は、指定管理者により管理・運営しています。



夢広場は

清須市立図書館 5月の行事予定

【清須市立図書館】

所在地：〒452-0961 清須市春日夢の森1番地
電話：052-400-1044
開館時間：午前10時～午後7時
休館日：5/1(火)・7(月)・14(月)・21(月)・28(月)・31(木)

夢の森 パークライブラリー



今回は名古屋芸術大学とのコラボレーション！
はるひ夢の森公園に秘密基地が登場！？
公園にお気に入りの場所を見つけて読書しよう！

夢の森パークライブラリーとは？

テーマごとに分けられた3冊の本とレジャーシートを貸出して、公園で読書ができるイベントです。

5/4(祝) 5/5(祝) 5/6(日)

【とき】午前11時～午後3時
【ところ】はるひ夢の森公園 ※雨天中止

図書館スタッフによる

大人のためのおはなし会

テーマ 古代文明のロマン ～世界最古の文学を読む～

【とき】5月27日(日) 午後3時から
【ところ】1階交流テラス 【対象】大人

歴史資料展示室

企画展 はかる世界 一測る・量る・計る一

私たちの生活は「はかる道具」「はかる計器」に支えられています。本市所蔵の江戸時代から現代の「はかる」民具・資料等を展示します。

【とき】9月2日(日) まで
※図書館の開館日・開館時間に準じます。



第17回
アラベスクによる

ミニコンサート

ピアノ・ヴァイオリン・クラリネットトリオの
美しき調べ

大好評！アラベスクによるミニコンサート。
どなたでもご鑑賞いただけます。お楽しみに！！

とき 5月20日(日) 午前11時から

【ところ】1階交流テラス 【参加費】無料



1階児童企画

どんとこい！読書感想文 ～ぎっとみつかる☆読みたい本～

読書感想文向きの本、夢中になれるお話を集めました。
本の世界を楽しんじゃおう！

2階一般企画

江戸の偉人 ～伊能忠敬没200年～

今年は伊能忠敬没後200年。江戸時代に活躍した偉人たちの本を紹介します。気分はタイムスリップ！？

市立図書館オリジナル 読書通帳配布開始

読書通帳とは 図書館で読んだ本を記録することが出来ます。
図書館HPからダウンロードできます。
▶ <http://www.library-kiyosu.jp>



図書館
スタッフ
の

おすすめ本 コーナー

【今月のテーマ】
ヨースロー

一般向け

『船出上・下巻』

ヴァージニア・ウルフ // 著
川西進 // 訳 [B933/ウルフ/17]

劇を観ているような感覚で読み進めました。登場人物の描き分けが、すごい。他人との違いを理解して共存すること。多様性を認め合う事。問いかけたくなります。—さて、私はどう生きよう？

児童向け

『みどりの船』

クエンティン・ブレイク // 作・絵
千葉茂樹 // 訳 [E/ミッド/12]

いなかのおばさんの家に来たけど、たいくつで、まわりを探検してみることにした。そしたらさきゆうに庭が大きな森みたいになって、そこに古い船があらわれたんだ！そして……