



広報

清須

水・歴史・人  
織りなす都市

3 2018  
No.152  
月号

《主な内容》

清須の桜のみどころ／  
「春日五条川さくらまつり開催」  
「清洲城・清洲ふるさとのやかた」  
からのご案内

P.2

2018春  
清須ウォーク

P.3

「きよすあしがるバス」及び「きよす  
あしがるサイクル」有料広告募集  
レインタサイクルで清須巡りを  
しませんか

P.4

市内に店舗（飲食店・販売店）を  
お持ちの皆様へ！  
健康応援！OTOKUDA信長クーポン  
協賛店募集（平成30年度）

P.6

農業就業を  
目指しませんか？  
農業体験塾 塾生募集

P.8



# 雪のすべり台のプレゼント!

雪のすべり台を楽しそうにすべり降りる芳野保育園の園児  
(関連ページ 19ページ)

清須市の人口 【総人口】 68,814人(-6人) 【世帯数】 28,874世帯(-5世帯)  
【男】 34,532人(-13人) 【女】 34,282人(+7人)

※( )内は前月比  
(平成30年2月1日現在)

行政ニュース

夢広場はるひ

保健だより

教室・講座

児童・子育てだより

フォトダイアリー

インフォメーション





## 清須の桜のみどころ



春の清洲城周辺や五条川堤防では、毎年桜が咲き誇ります。  
特に清洲城大手橋上流の桜並木は桜のトンネルとなり、満開の時期は、絶好の花見スポットとなります。街灯に照らされた夜桜も風情があり、清洲城天主閣からの川面に写る桜の眺めもお勧めです。3月末からは屋台も出て、たいへん多くの方で賑わいます。  
清須の桜をぜひお楽しみください。  
なお、清洲公園・古城跡公園内でのバーベキュー等火気の使用は、禁止されています。  
■問合せ 産業課(南館3階)

## 春日五条川さくらまつり開催



- と き** 4月7日(土)  
午前9時30分～午後4時  
〔荒天予備日 4月8日(日)〕
- と ころ** はるひ夢の森公園
- 内 容**
- ステージイベント
  - 春日中学校吹奏楽部演奏  
(主催：市観光協会)
  - 模擬店・抽選会(主催：市商工会)

※まつり当日は、春日グランドと春日小学校グランドを臨時駐車場として開放しますが、例年大変混雑しますので、乗り合わせてお越しください。

詳しくは、広報清須4月号折込のチラシをご覧ください。

■問合せ 市観光協会事務局[産業課(南館3階)内]  
☎052-400-2911  
市商工会 ☎052-400-3008



## 「清洲城・清洲ふるさとのやかた」からのご案内

### ●春の臨時営業

清洲城・清洲ふるさとのやかたは、3月26日(月)、4月2日(月)も休まず開館します。  
ぜひお越しください。



■問合せ 市観光協会事務局[産業課(南館3階)内]



# 2018春 清須ウオーク



桜とチューリップを楽しみながら、清須のまちを歩く「2018春 清須ウオーク」を開催します。

コースは、カルチバ新川、日吉神社、愛知県清洲貝殻山貝塚資料館、清洲ふるさとのやかたなどを経由して、春日五条川さくらまつりの会場「はるひ夢の森公園」へ向かいます。

清須市の豊かな歴史と自然を感じながら、楽しいひとときをお過ごしください。

と き	4月7日(土) 午前9時受付開始 [受付は午前10時まで 受付後順次スタート] ※③5.5kmコースの受付は午前10時30分まで ★少雨決行。午後2時までにゴールしてください。	
コ ー ス	①12kmコース [JR枇杷島駅東口 → カルチバ新川 → 貝殻山貝塚資料館 → 清洲ふるさとのやかた → はるひ夢の森公園] ②7.5kmコース [名鉄新清洲駅南口 → 日吉神社 → 清洲ふるさとのやかた → はるひ夢の森公園] ③5.5kmコース [はるひ夢の森公園 → JR清洲駅前 → 清洲ふるさとのやかた → はるひ夢の森公園] ※③5.5kmコースは、上記の3か所のどこからでもスタートできます。申込時に、スタート場所を記入してください。	
受付場所	①JR枇杷島駅東口 ②名鉄新清洲駅南口 ③はるひ夢の森公園、JR清洲駅前、清洲ふるさとのやかた	
対 象	健康な方(小学生以下は保護者同伴)	
参加費	無料	
シャトルバス	春日老人福祉センター前からシャトルバスを運行します。 行先 JR枇杷島駅東口、名鉄新清洲駅南口	
参加賞	○清須ウオークピンバッジ ○参加時に配布するマップを持参して、4月14日(土)～6月30日(土)の間に麒麟ビール(株)名古屋工場の工場見学(事前予約必要)をすると粗品を贈呈。 ※1人につき1枚持参で1回限り。	
申込方法	はがき又はEメールで、代表者の氏名(フリガナ)・郵便番号・住所・電話番号・年齢・性別・参加コース(5.5kmの参加者はスタートする場所を記入)・参加人数(代表者を含む。)を記入のうえ、次のあて先までお申込みください。  ■は が き 〒452-8569 (住所不要) 清須市教育委員会事務局教育部スポーツ課 「清須ウオーク」募集係  ■Eメール sports@city.kiyosu.lg.jp  ※ファックスによる受付は行いません。	<p>記載内容</p> <ul style="list-style-type: none"> <li>■代表者の氏名</li> <li>■郵便番号</li> <li>■住所</li> <li>■電話番号</li> <li>■年齢</li> <li>■性別</li> <li>■参加コース(※)</li> <li>■参加人数</li> </ul> <p>※5.5kmコース参加者は、スタート場所を記入してください。</p>
申込締切	3月23日(金)必着	
問合せ	スポーツ課(南館1階)	







# 「きよす あしがるバス」及び 「きよす あしがるサイクル」 有料広告募集



市では、「きよす あしがるバス」及び「きよす あしがるサイクル」において、民間事業者等の地域経済活性化と本市の自主財源確保のため、次のとおり、有料広告の掲載を希望される事業者等を募集しています。

なお、納付いただいた広告掲載料は、両事業の運営のために活用します。

## ■広告種類

事業名	広告名	募集数	規 格	掲載期間等(予定)	掲載料
きよす あしがる バス	バスのりば 標識	30か所 (公共施設、県道上の バスのりば以外)	縦 10cm × 横 25.7cm	掲載決定後から 平成31年3月	1標識あたり 月額1,000円
	バス車内 窓枠上部	4枠	縦 36.4cm × 横 51.5cm	掲載決定後から 平成31年3月	1枠あたり 月額2,000円
きよす あしがる サイクル	あしがる サイクル マップ	3枠	縦 5cm × 横 7cm	6,000部 (春・秋3,000部ずつ)	1枠あたり 春・秋 5,000円ずつ
	自転車 前カゴ	10台	縦 6cm × 横 24cm	春季(4月1日～ 5月27日) 秋季(9月8日～11月23日)	1台あたり 春・秋合わせて 3,000円

※掲載料とは別に、契約費用が必要となります。



■募集期間 募集数に達するまで随時募集しています。

■その他 申込方法などの詳細につきましては、企画政策課(北館3階)までお問合せください。先着順に決定します。

■問 合 せ 企画政策課(北館3階)

## レンタサイクルで清須巡りをしませんか



市では、次のとおり、レンタサイクル「きよす あしがるサイクル」を実施します。自転車を利用して、清須市の様々な風景を楽しんでみてはいかがでしょうか。お気軽にご利用ください。

利 用 日	4月1日(日)～5月27日(日)の土・日曜日 ※ただし、4月1日(日)～8日(日)、4月21日(土)～5月6日(日)の期間は毎日実施
利 用 時 間	午前10時～午後4時(貸出受付は午後3時まで)
貸出・返却場所	名鉄新清洲駅前・キンビール名古屋工場(返却のみ)
利 用 料	100円(1日1回)
利 用 対 象	中学生以上 ※ただし、中学生は保護者同伴の場合に限り利用可能
利 用 日 数	当日限り
必 要 な も の	氏名・住所を確認できるもの(運転免許証・健康保険証・学生証など)

■問合 せ 企画政策課(北館3階)

## 税 だ よ り

### ■平成29年分の所得税及び復興特別所得税の申告と納税は3月15日(木)まで

所得税及び復興特別所得税の確定申告と納税は、お早めにお済ませください。  
詳しくは、広報清須2月号折込の「確定申告のご案内」(薄緑色)をご覧ください。  
確定申告書の控に受付印が必要な方は、税務署(ウインクあいち)に申告書を提出してください。

と ころ 愛知県産業労働センター『ウインクあいち』6階  
(名古屋市中村区名駅四丁目4番38号)

相 談 時 間 午前9時15分～午後5時(受付終了は午後4時)

### ●市民税・県民税の申告会場でも簡易な確定申告を受けます

簡易な確定申告とは、給与所得・年金所得・その他雑所得・配当所得〈総合〉・一時所得のうち、確定申告書Aで申告する方です。

と ころ 清須市役所南館3階 大会議室

相 談 時 間 午前8時30分～正午・午後1時～3時30分(ただし、土・日曜日を除く。)

■問合せ 税務課(北館2階)

### ■軽自動車の手続きをお忘れなく

軽自動車税は、4月1日現在の原動機付自転車、小型特殊自動車、軽自動車、二輪の小型自動車等の所有者又は使用者に課税されます。

年の途中で、登録や廃車した場合での月割りによる課税や還付はありません。

所有している軽自動車等(尾張小牧ナンバー)を下取りに出すなどで売却したり、廃車したりしたとき、あるいは住所を変更したときなどは、必ず軽自動車検査協会等で車検証又は登録証の変更手続きを行ってください。

原動機付自転車等(清須市(旧町を含む。)ナンバー)については、市役所で手続きを行ってください。ただし、修理等のために一時的に廃車することはできません。

廃車等の手続きが行われないと、引続き軽自動車税が課税されます。これらの手続きを自動車販売業者などに依頼された方は、車検証等の変更登録が行われているか、確認してください。

例年3月下旬は、軽自動車協会等の窓口は、大変混雑します。手続きが必要な方は、できるだけ早めにお願います。

### ■書類の提出先及び問合せ

○軽自動車(黄色の標識) 軽自動車検査協会愛知主管事務所小牧支所  
☎050-3816-1773

○二輪の小型自動車(緑の枠付) 中部運輸局愛知陸運支局小牧自動車検査登録事務所  
☎050-5540-2048

○軽二輪(1尾張小牧の標識) 愛知県軽自動車協会小牧分室  
☎0568-43-1406

○原動機付自転車、小型特殊自動車等 清須市役所税務課(北館2階)



## 高齢者運転免許証自主返納支援事業の制度改正に関するお知らせ



清須市住民基本台帳に記録されている満65歳以上の方で運転免許証を自主返納し、必要書類を添付して所定の申請書を提出した方に、あしがるバスの「無料乗車券」を発行しています。

この度、4月1日以降に申請された方について、「無料乗車券」の有効期限を次のとおり変更しますので、お知らせします。

	改正前	改正後
有効期限	発行日から3か月間	発行日から1年間

特例措置として、平成29年11月2日～平成30年3月31日の間に運転免許証を自主返納された方は、4月1日～30日に申請を行うことで、改正後の制度の適用を受けることができます。詳しい内容は、下記へお問合せください。

■問合せ ●無料乗車券の申請に関すること 防災行政課(北館3階)  
●あしがるバスに関すること 企画政策課(北館3階)





市内に店舗(飲食店・販売店)をお持ちの皆様へ!

## 健康応援! OTOKUDA信長クーポン 協賛店募集(平成30年度)

市国民健康保険では、「特定健診実施率アップ作戦」として、市民協働のクーポン事業を実施しています。この事業は、清須市民の健康づくりを推進するため、市内等に店舗をお持ちの皆様へ「特典(優待サービス)」のご協賛をいただき「クーポン券」を発行し、国民健康保険の特定健診を受診された方に「クーポン券」を配布します。協賛店の集客を図るとともに、同時に受診率のアップも図るものです。

平成30年度で7年目にあたり、協賛店様から好評の声もいただき、受診率も順調に上昇しています。これらの趣旨に何卒ご賛同を賜り、お申込みいただきますようご協力をお願いします。

**内容** 市内等のお店からご協賛いただきました「特典(優待サービス)」と「PR・広告」を、「協賛店一覧表」と「市ホームページ」に掲載し、啓発させていただきます。クーポン券の作成、配布及び市ホームページへの掲載についての費用は市が負担しますので、広告料などの費用は発生しません。

**事業期間** 平成30年5月から1年間

**配布対象** 国民健康保険及び後期高齢者医療加入者(約2万名)

**申請書の取得方法** ●市ホームページからダウンロードする。  
●保険年金課(北館1階)で受取る。

**申込方法** ●保険年金課(北館1階)窓口へ申請書を提出する。  
●保険年金課(北館1階)へ申請書を郵送する。  
〒452-8569(住所不要) 清須市役所保険年金課 宛て  
●保険年金課(北館1階)へ申請書をFAXする。  
FAX: 052-400-2963  
●保険年金課(北館1階)へ必要事項(事業所名、申込者、所在地、電話番号、特典[優待サービス]内容<30文字以内>、PR内容<30文字以内>)を記載しEメールを送る。  
Eメール: hokennenkin@city.kiyosu.lg.jp



**提出期限** 4月13日(金)必着

**特典(優待サービス)の例** クーポン1枚につき、  
●1会計につき、ポイント〇倍  
●店内商品〇割引  
●〇名様まで、1人につき1,000円以上のお食事に〇〇サービス  
●〇〇〇〇ご購入で〇〇〇〇円お値引き など

★申請やクーポンのサービス内容等について、ご相談がある場合は、お気軽に保険年金課(北館1階)へご連絡ください。

■問合せ 保険年金課(北館1階)



### 今月のエコチャレンジ

## エアコンのコンセント抜き 夏を待つ

- 待機電力の小さい機器を選びましょう。
- 待機電力は、家庭の電力使用の5パーセントを占めます。  
(1年間に平均約228キロワット時、電気料金で約6,250円削減)
- 使わないときはプラグを抜くようにする、あるいは、節電タップなどを利用して節電すれば、年間の待機電力を約49パーセント削減できます。(使っていないときに、機器のプラグをコンセントから抜いても機能的に問題がない機器に限る。)



【出典：エコチャレ手帳2018(愛知県)】

■問合せ 生活環境課(北館2階)



## 防災行政無線を用いた全国一斉情報伝達訓練の実施

3月14日(水)午前11時頃 実施します

市では、地震・津波や武力攻撃などの災害時に、全国瞬時警報システム「J-ALERT(ジェイ・アラート)」から送られてくる国からの緊急情報を、防災行政無線を用いて確実に皆様へお伝えするため、市内で緊急情報伝達訓練を行います。

J-ALERT(ジェイ・アラート)とは、地震・津波や武力攻撃などの災害時に国から送られてくる緊急情報を、人工衛星などを活用して瞬時に情報伝達するシステムです。

市が当日実施する試験は、次のとおりです。



情報伝達手段	内容
防災行政無線の放送	市内109か所に設置してある防災行政無線から、次の放送内容が一斉に放送されます。 【放送内容】「これは、Jアラートのテストです。」×3+「防災行政無線チャイム」

※清須市以外の地域でも、全国的に様々な情報伝達手段で試験が実施されます。

■問合せ 防災行政課(北館3階)

## ぜひ登録してください!「あんしん・防災ねっと」

「あんしん・防災ねっと」とは、次の情報を携帯電話で確認できるサービスです。

メール配信にはアドレス登録が必要ですので、ぜひ登録してください。



### メール配信登録

次のメールアドレスに空メール(タイトル、本文なし)を送っていただくと仮登録ができます。

kiyosu-address@anshin-bousai.net

右記QRコードにアクセスしていただいても登録できます。

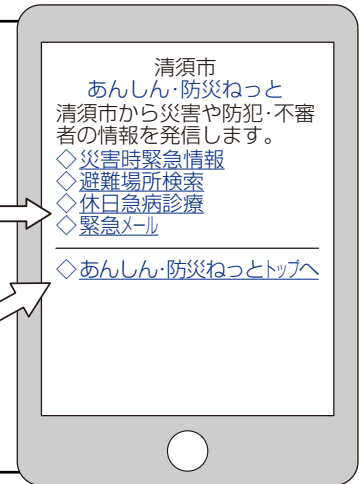
(緊急メール→登録・変更・解除→新規登録・登録内容の変更・解除)



### 検索情報

QRコードにアクセスしていただくか、次のアドレスにアクセスしていただくと検索できます。

<https://www.anshin-bousai.net/~kiyosu/index.html>



■問合せ 防災行政課(北館3階)

## 平成30年度尾張市町交通災害共済加入募集

道路上における自転車による自損事故やバイク・自動車との衝突事故など、近年、身近なところで交通事故が多く起きています。万が一に備え、交通事故で負傷した際に、治療日数に応じて見舞金が支払われる「交通災害共済」に家族そろって加入しましょう。

平成30年4月1日現在、**市内に住所を有する方は、どなたでも1人500円で加入**できます。

平成29年度に加入されていた世帯の方には、3月上旬頃に加入申込書を郵送しますので、必要事項を記入のうえ、会計課(北館1階)又は指定金融機関で、会費を添えてお申込みください。

また、初めて加入される方も、防災行政課(北館3階)において加入申込書を発行しますので、この機会にぜひご加入ください。



■問合せ 防災行政課(北館3階)



農業就業を目指しませんか?

## 農業体験塾 塾生募集

地元産野菜の種まきから収穫までの農業体験を通じて、食の大切さや収穫の喜びを知っていただき、将来の農業就業者の育成を図るため、農業体験塾の塾生を、次のとおり募集します。

**募集人員** 10名程度  
**応募資格** 市内にお住まいの方  
**受講日時** 4月～翌年3月  
(原則、第1・3水曜日午前9時から2時間程度)  
※ただし、春・秋の播種期及び収穫期は受講日が増えます。

**ところ** 清須市一場地内  
**受講料** 年額4,000円(保険代を含む。)  
**講師** JA西春日井職員・地元農業者  
**申込** 3月5日(月)～9日(金)午前8時30分～午後5時に印章を持参のうえ、産業課(南館3階)へ(先着順)

■問合せ 産業課(南館3階)

## 統計調査員として活動できる方を募集しています

市では、国や県が実施する各種統計調査に、調査員として協力していただける「統計登録調査員」を募集しています。登録資格は、次のとおりです。

### 登録資格

- 市内にお住まい又は市内での活動が可能な満20～75歳で、平日に調査活動や説明会・研修会等に参加できる方
- 調査で知り得たことなどの秘密を保持できる方
- 選挙関係者及び徴税・警察に直接関係のない方

**報酬** 国、県の基準により調査終了後に支払われます。

**応募・問合せ** 企画政策課(北館3階)



## アルコ清洲 臨時休館のお知らせ

館内の施設設備点検のため、次の期間は全館臨時休館します。

**全館休館期間** 4月2日(月)～9日(月)

また、プール改装工事のため、次の期間は温水プールを休館します。

**温水プール休館期間** 4月10日(火)～23日(月)

※トレーニングジム、お風呂、体育棟は通常どおり開館します。

利用者の皆様には、大変ご迷惑をおかけしますが、ご理解とご協力をお願いします。



■問合せ アルコ清洲 ☎052-409-8181





## 寄附をいただきました



○生川和美 様

絵画作品(第8回はるひ絵画トリエンナーレ入選作品) 1点  
有効に使わせていただきます。ご厚意に感謝し、厚くお礼申し上げます。

### 3月議会定例会の日程

本会議・委員会  
はお気軽に傍聴で  
きます。詳しくは、  
議事調査課(南館  
4階)までお尋ね  
ください。



開会日	会議等
2日(金)	本会議(行政報告質疑、 施政方針、議案提案説明)
5日(月)	本会議(一般質問)
7日(水)	本会議(一般質問)
8日(木)	本会議(施政方針、 議案質疑)
9日(金)	総務常任委員会
12日(月)	総務常任委員会
13日(火)	福祉常任委員会
14日(水)	福祉常任委員会
15日(木)	建設文教常任委員会
16日(金)	建設文教常任委員会
23日(金)	本会議(委員長報告・ 討論・採決)

開会時間  
午前9時30分から

市民記者がゆく！  
大人の読み聞かせ

まちなかWatch 33  
市民記者 成瀬 瞳

清須市立図書館で「大人のためのおはなし会」が開かれるのを知り、大人向けの朗読が無料で聞けるのは珍しいと思い、図書館に久しぶりに足を運びました。  
前日まで大雪でしたが、おはなし会が始まると、声につられるかのように、次第に人が集まってきました。



大人のためのおはなし会

今回の企画は、図書館スタッフの女性3人で1か月ほど前から準備をし、昨年出版された「暗黒グリム童話集」によるおはなし会でした。

全部で4話の朗読があり、題名を覚えてもらわず、何のお話か想像したり、「ラプンツェル」だと気付いたお話などは、初版と7版の読み比べとなっていたりして、物語の変化を楽しむことができました。  
今回のおはなし会では、朗読をして、すぐにどんな話か分からないものを選んだそう、確かに最初は、違う話が原作ではないかと勘違いしてしまうぐらい分からず、お話を楽しむことができました。

「大人のためのおはなし会」だからこそ聞ける、長編や残酷さのあるお話たち。普段、自分では手に取らない本を知るきっかけにもなり、また、おはなし会が終わると、その場でその本の貸出しも行ってくれるので、忘れないうちに借りることがができます。

子どもの頃から、あまり図書館に行かなかった私も、おはなし会にはまた行きたいと思いました。おはなし会は、今後も開催していくそうなので、まだ聞いたことのない方は一度、足を運んでみてはいかがでしょうか。



# るひ



## 【清須市はるひ美術館】

所在地：〒452-0961 清須市春日夢の森1番地  
 電話：052-401-3881  
 開館時間：午前10時～午後7時(入館は午後6時30分まで)  
 休館日：3/5(月)・12(月)・19(月)・26(月)

## 清須市はるひ美術館 3月の行事予定

### 清須市はるひ

kiyosu city haruhi

### 絵画トリエンナーレ

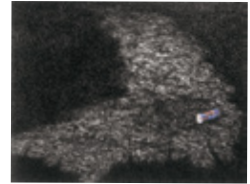
painting triennale

### アーティストシリーズ

artist series

## Vol.86 野中洋一展

### 沈黙する風景



《休憩》2015年

【会期】3月11日(日)まで

全国公募展「はるひ絵画トリエンナーレ」で高い評価を得た作家を紹介するシリーズ



入選・きよす賞作《海辺の療養所》2014年

清須市第8回はるひ絵画トリエンナーレ入選(きよす賞も同時受賞)。  
 執拗なまでに描きこまれたペンの線。鬱蒼と生い茂る草むらや、どこか  
 もの寂しい建物が、モノクロームの世界のなかで静かにささやき、物語  
 を感じさせます。

#### 観覧料

一般 200円

中学生以下無料

※20名以上の団体は160円  
 ※各種障害者手帳提示者及び付添人  
 1名は無料

〈同時開催〉

3月11日(日)まで

清須市はるひ美術館収蔵作品展

はるひ絵画トリエンナーレ 大賞作品展

1999-2015

(のなか・よういち)

1948年、石川県生まれ。2011-2016年、スペース滝(石川)にて個展  
 多数開催。1986年、北陸中日美術展入選。2014年、第28回全国絵  
 画公募展 IZUBI 佳作。現在は石川を拠点に活動。

## 貸ギャラリーの予定

### 展示室 1

市文化協会

### 第12回 春日絵画クラブ作品展

3月13日(火)～18日(日)

初日は午後1時から、最終日は午後4時まで

主催：春日絵画クラブ

### 展示室 2

市文化協会

### 第14回 春日写影会 写真展

3月13日(火)～18日(日)

初日は午後1時から、最終日は午後4時まで

主催：春日写影会

### こどもデザイン室展 2018

3月21日(祝)～25日(日)

最終日は午後5時まで

※3月25日(日)は、午前10時～午後3時 はるひ夢の森公園にて  
 「Marché.de. はるひ musée—こどもと集う—」を開催!

主催：遊びと創造の場 こどもデザイン室 後援：名古屋芸術大学

### 高橋遊 写真展 「桜語り」

3月27日(火)～4月1日(日)

初日は午後1時から、最終日は午後4時まで

主催：高橋 遊

市文化協会

### 第13回 水彩画クラブ「夢の森」作品展

3月27日(火)～4月1日(日)

初日は午後1時から、最終日は午後4時まで

主催：水彩画クラブ「夢の森」

### 高北幸矢館長アートトーク

今月のテーマ

「モダンデザインの起点、

ウィリアム・モリスとアーツ・アンド・クラフツ運動。」

と き：3月17日(土) 午後4時～5時

と ころ：市立図書館 2階研修室

申 込：前日までに電話申込

☎052-401-3881



★夢広場はるひ(清須市はるひ美術館・清須市立図書館・はるひ夢の森公園)は、指定管理者により管理・運営しています。



# 夢広場は

## 清須市立図書館 3月の行事予定

**【清須市立図書館】**  
 所在地：〒452-0961 清須市春日夢の森1番地  
 電話：052-400-1044  
 開館時間：午前10時～午後7時  
 休館日：3/5(月)・12(月)・19(月)・26(月)・30(金)

**第3回歌舞伎・御園座語り**  
**「芝居ことばと現代語**  
**～歌舞伎の転用語講座～**

400冊を超える御園座の歴代プログラムの寄贈を受けての連続講演会、第3回(最終回)。今回は“清須越し”にまつわる話から始まり、現代でも私たちが何気なく使用している芝居ことばについて解説していただきます。余談で聞けるといふ、役者の屋号の話も楽しみです！

**とき** 3月18日(日) 午後2時～3時30分 (途中休憩10分程度)  
**【ところ】** 2階研修室 **【入場料】** 無料  
**【講師】** 長谷川勝彦氏  
**【定員】** 50席(当日午後1時30分～事前申込者受付開始、自由席)※お席に余裕があった場合は、当日参加でもご案内します。  
**【申込】** 3月4日(日)から電話又は1階カウンターにて受付。  
 ※第1回、第2回の会場にて優先受付あり。

第1回・第2回を聞いていない方でもお楽しみいただける内容です

平成30年度前期(全6回)

清須市立図書館  
**絵本ゼミ**

流行の絵本はどんな本？  
 ～子どもに読み聞かせる絵本を考える～

絵本を選ぶ目を養うための勉強会。選書の幅を広げるきっかけに。

**【とき】** 4月13日(金)・5月11日(金)・6月8日(金)  
 7月13日(金)・8月10日(金)・9月14日(金)  
 午前10時30分～正午  
**【ところ】** 2階研修室 **【定員】** 20名 **【持ち物】** 筆記用具  
**【対象】** 子どもに読み聞かせをする機会のある方、読み聞かせに興味のある方  
**【講師(アドバイザー)】** 家庭文庫どんぐり小屋 久原幸子氏  
**【申込】** 3月6日(火)から電話又は1階カウンターにて受付。※定員に達し次第終了。

行政ニュース

夢広場はるひ

保健だより

教室・講座

児童・子育てだより

フォトダイアリー

インフォメーション

名古屋芸術大学と図書館がコラボレーション!

## こどもとえほんとかぐ展

名古屋芸術大学デザイン学科スペースデザインコース3年生が制作した、子どもと絵本のための家具の展示です。

**【とき】** 3月13日(火)～25日(日)  
**【ところ】** 1階事務室前

- ワークショップ** 「絵本のお家をつくらう!」  
絵本のための空間づくりにチャレンジ。
- 体験** 「絵本のための家具を体験してみよう!」  
実際に家具を使って遊んでみよう!

**【とき】** 3月18日(日)・21日(祝)・25日(日) 午後1時～5時  
**【ところ】** 1階コミュニティラウンジ

- 1階児童企画 **めぶきのはる**
- 2階一般企画 **小説で巡る47都道府県**
- 2階ティーンズ企画 **スクールライフ**

## あそびうたグループそぶたんずによる おはなし会

現役保育士さんやイラストレーターなど、多才なメンバーが繰り広げるおはなし会。ギターやキーボードに合わせて体を動かしたり、楽しい時間を過ごしましょう!

**【とき】** 3月11日(日) 午後2時から(30分程度)  
**【ところ】** 1階おはなしの部屋 **【対象】** 幼児から

## 図書館スタッフによる 大人のためのおはなし会

**【とき】** 3月25日(日) 午後2時から(30分程度)  
**【ところ】** 1階交流テラス **【対象】** 大人

企画展 **装いーハレのスタイルー**

市所蔵の江戸から昭和期の衣服・化粧・装飾品等を展示します。さらに、天皇家に仕えた箕浦鋏氏に下賜された装い関連の品も併せて展示します。

**【とき】** 3月25日(日)まで  
 ※図書館の開館日・開館時間に準じます。

## 図書館スタッフの おすすめ本 コーナー



《テーマ》  
パジャマ

一般向け 『猫のパジャマ』  
レイ・ブラッドベリ // 著 【933/ブ】

1匹の猫を巡る男女の運命を描いた「猫のパジャマ」の他、ミステリー・SFなど同一作家のものとは思えない多ジャンルの作品が楽しめる短編集です。

児童向け 『なでなでしてね』  
たんじあきこ // 作 【E/ナデ】

パジャマに着替えた女の子、眠る前になでなでするのはなあに?  
おやすみ前にぴったりのやさしいお話です。



# 3月1～8日は女性の健康週間です



清須市の女性の健康課題として、高血圧性疾患や脳内出血等の循環器疾患による死亡が多い傾向にあります。  
脂質異常者、喫煙者、飲酒者率も県平均より多いことから、一人ひとりの生活習慣の改善が大切です。

## ～いつまでも美しく健康で～

### 「いつまでも美しく健康でいたい」

これは、女性の願いです。そのために必要なことは、基本的な生活習慣を整えること、食事や運動、休養等について意識して気をつけることなど、毎日の小さな積み重ねが、将来の健康と美を保つためのポイントです。

#### ◆バランスよく食べましょう

1日3食、栄養とバランスのとれた食事をとりましょう。ごはん(パン、めん類)のほかに、たんぱく質を中心としたメインのおかず(肉、魚)ともう1品(野菜、きのこ、海藻など)つけましょう。脂質を抑えるには、和食が理想的です。

#### ◆睡眠と休養を十分にとりましょう

生活リズムを整え、早寝早起きを心がけましょう。

#### ◆たばこはNG、お酒は控え目に

喫煙は美容や健康の大敵であり、妊娠・出産や子どもの成長にも悪影響を及ぼします。また、飲酒の機会があるときは、「控え目」を心がけましょう。

#### ◆やせも肥満も要注意です

無理なダイエットによる「やせ」は、無月経や低体温などの原因になります。BMIを目安に、体重のコントロールに気をつけましょう。

無理なく運動を  
続けましょう。



$$\text{BMI} = \text{体重(kg)} \div \text{身長(m)} \div \text{身長(m)}$$

区分	BMI
低体重(やせ)	18.5未満
ふつう	18.5以上25.0未満
肥満	25.0以上

## 女性の健康なんでも相談

愛知県では、社団法人愛知県助産師会に委託し、女性の心や体に関する悩みについて、電話相談窓口を設けています。妊娠や出産、子育て、母乳相談、避妊、不妊、性の問題、思春期から更年期などでお悩みの方など、お気軽にご相談ください。(秘密厳守)

☎090-1412-1138



相談日 毎週月～土曜日(年末年始、お盆及び祝日などを除く。)  
午後1時30分～4時30分  
費用 無料  
担当 助産師

■問合せ 健康推進課(北館2階)



《母子保健事業》 ☎は申込が必要です。詳細は、「平成29年度母子保健事業日程表」でご確認ください。

- ◎母子健康手帳はすべての事業に必要です。乳幼児健診には問診票を記入し、ご持参ください。
- ◎対象月にご都合の悪い方は、他の日程でお受けください。準備の都合がありますので、事前にご連絡ください。
- ◎発熱をしているなど体調の悪い時は、他の子に感染させる可能性があるため来所を差控えてください。

名称	実施日	会場	受付時間	対象・詳細	
母子健康手帳交付	3月10日(土)	西枇杷島保健センター	午前10時30分～11時	妊婦 持ち物：妊娠届出書、マイナンバーカード(個人番号カード)か通知カード及び身分証明できるもの	
	随時(平日)	健康推進課(北館2階)	午前8時30分～午後5時		
パパママ教室	3月10日(土)	西枇杷島保健センター	午前9時45分～10時	妊婦と夫 テーマ「夫婦で子育て」	
☎母乳・卒乳相談	3月26日(月)	春日保健センター	母乳 午前9時30分～10時50分 卒乳 午前11時10分～	母乳不足や卒乳に関する相談(母乳相談は個別、卒乳相談は集団) 申込開始は3月19日(月)から	
乳幼児健康相談	3月26日(月)	春日保健センター	午前9時30分～10時30分	乳幼児と保護者 身体計測、発育等の育児相談	
ふたごの会	3月26日(月)	春日保健センター	実施時間 午前9時30分～11時	双子のお子さんと保護者、多胎の妊婦	
離乳食講習会	3月20日(火)	西枇杷島保健センター	午前9時45分～10時	離乳食初期～中期の方	
乳幼児健診	4か月児	3月8日(木)	西枇杷島保健センター	午前9時30分～10時	H29年11月生まれ
		3月15日(木)	春日保健センター		
	10か月児	3月8日(木)	西枇杷島保健センター	午後1時15分～1時45分	H29年4月生まれ ※当日受けられない方は1歳の前日まで医療機関で受診できます。受診券を発行しますので、健康推進課(北館2階)へ母子健康手帳と印章をご持参し、申請してください。
	1歳6か月児	3月13日(火)	西枇杷島保健センター	午後1時15分～1時45分	H28年6・7月生まれ 持ち物：歯ブラシ・タオル
3月28日(水)		清洲保健センター			
3歳児	3月5日(月)	新川保健センター	午後1時15分～1時45分	H27年1・2月生まれ 持ち物：歯ブラシ・タオル ※目と耳の検査を事前に実施してください。 ※当日会場で尿検査をします。	
	3月15日(木)	春日保健センター			
2歳児相談 歯っぴい健診	3月22日(木)	春日保健センター	午後1時15分～1時45分	H28年2月生まれ	持ち物： 歯ブラシ・タオル
2歳6か月児 歯なマル健診	3月22日(木)	春日保健センター	午前9時15分～9時45分	H27年8月生まれ	
予防接種	★清須市・北名古屋市・豊山町の指定医療機関以外(愛知県内に限る。)でも予防接種ができます。 【対象】かかりつけ医が指定医療機関以外の方、里帰り出産等のため指定医療機関で接種ができない方 【方法】協力医療機関であるかかかりつけ医に確認し、健康推進課(北館2階)へ申請後、接種してください。				

《成人保健事業》 ☎は申込が必要です。

名称	実施日	会場	実施時間	対象・詳細
☎節目年齢歯科健診	通年	市内指定医療機関	診療時間内	H29年4月1日に満40・45・50・55・60・65・70歳の方 健康保険証持参 費用無料 医療機関に要予約
市民健康相談	3月16日(金)	新川保健センター	午後1時30分～3時	血圧測定、尿検査、健康等に関する個別相談 担当：保健師、管理栄養士 管理栄養士を希望の方は要予約
☎心の健康相談	3月23日(金)	西枇杷島保健センター	午後1時30分～2時20分 午後2時30分～3時20分 午後3時30分～4時20分	心の健康に関する個別相談【秘密厳守】 ご本人以外からの相談も可 担当：臨床心理士 申込開始は相談日の2週間前から
禁煙サポート相談	随時	健康推進課(北館2階)にて電話相談又は面接相談 平日(午前8時30分～午後5時)		禁煙をしたい方、ご家族の禁煙についての相談 禁煙サポートや禁煙外来のご案内
高齢福祉課 やるまいか教室 「いっぺん体操やるまいか」	毎週金曜日 (祝日及び年末年始を除く。)	アルコ清洲 体育棟2階 メインホール	午後1時30分～2時30分	内容：体操 対象：おおむね65歳以上の市内にお住まいの方 講師：スポーツクラブインストラクター 費用：無料 持ち物：タオル、室内用運動くつ、水分補給のための飲み物

《食生活相談事業》 ☎は申込が必要です。妊娠中の食事や離乳食、生活習慣病予防の食事、介護食など食生活に関する個別相談

名称	実施日	会場	実施時間	対象・詳細
☎食事なんでも室	3月16日(金)	新川保健センター	午後1時30分～3時	担当：管理栄養士 申込受付中 電話相談(平日 午前8時30分～午後5時)も随時受付中

新川地区 ●可燃ごみ収集 ■坂町、東町、中河原、下河原…毎週火・金曜日 ■横町、西町、旗本、下堀江、西堀江(名鉄津島線より南側)…毎週火・金曜日 ■外町、寺野(花園・元町・郷前)、鍋片、助七(一丁目・二丁目)…毎週月・木曜日 ■豊町、西堀江(名鉄津島線より北側)…毎週月・木曜日 ■寺野(花笠・美鈴・池端)、助七(五反田・東山中・芳花・美里)、阿原…毎週火・金曜日

## 生涯学習講座



行政ニュース

夢広場はるひ

保健だより

教室・講座

児童・子育てだより

フォトダイアリー

インフォメーション

★市内にお住まい又はお勤めの方が対象です。

生涯学習課(南館1階)  
☎052-400-2611

### 天文開放

とき 3月9日(金) 午後7時～8時30分  
ところ にしび創造センター  
4階天体ドーム  
テーマ 春の星座

講師 理科教師 川村吉弘氏  
※雨天の場合は、中止です。くもりの場合は、その時の天候により判断しますので、生涯学習課(南館1階)に午後4時以降にお問合せください。  
※申込不要。小さなお子さんや家族での参加もできます。※中学生以下は、保護者の送迎が必要です。

## 高齢者のための教室・講座

★申込は各センターへお願ひします。

★各センターとも60歳以上の方が対象です。

西枇杷島福祉センター  
☎052-5027530

### 生活実用講座

「小物入れとブローチ」を作ります。



### 映画を楽しもう

題名 彼岸花  
主演 佐分利 信  
田中絹代

とき 3月20日(火) 午前9時30分～11時30分

ところ 西枇杷島福祉センター

参加費 無料 ※申込不要



西枇杷島生きがいセンター  
(にしび創造センター2階)  
☎052-5046361

### おしゃべり横丁(映画鑑賞)

題名 この世界の片隅に  
声の出演 のん・細谷佳正

とき 3月9日(金) 午前9時30分～11時40分

ところ にしび創造センター

参加費 無料 ※申込不要

### わくわく教室

牛乳パックで「腰かけ」を作ります。



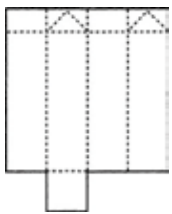
とき 3月16日(金) 午前9時30分から

ところ にしび創造センター

定員 20名

持ち物 針・糸・はさみ・セロテープ・布テープ・牛乳パック10枚(500ccか1000cc)

※牛乳パックの無い方は、ご相談ください。



図のように開き、洗って乾かしたものを

材料費 200円

申込 3月5日(月) 午前9時から

参加費 無料 ※申込不要

## 生涯学習人材バンクの登録者を募集します

あなたの資格や豊富な経験を活かしてみませんか?個人・団体の登録ができます。

### ◆生涯学習人材バンクとは

「何か新しいことを学びたい人」と「自分が学んだことを伝えたい人」を結ぶ場です。「こんなことなら教えられるよ」「今度は誰かに教えたいな」「初心者向けならやってみよう」と思われた方は、ぜひ「生涯学習人材バンク」へ登録してください。

### ◆登録方法

生涯学習人材バンク講師登録申請書を生涯学習課(南館1階)へ

### ◆登録できる方

次の項目に該当する資格や経験があり、生涯学習活動に関心のある方

- |         |         |        |
|---------|---------|--------|
| ① 人文・社会 | ② 自然科学  | ③ 産業技術 |
| ④ 教育・学習 | ⑤ 芸術・文化 | ⑥ スポーツ |
| ⑦ 家庭・生活 | ⑧ 言語    | ⑨ その他  |

詳しくは、市ホームページをご覧ください。

■問合せ 生涯学習課(南館1階)

とき 3月8日(木) 午前9時30分から  
ところ 西枇杷島福祉センター  
定員 30名  
持ち物 針・糸・はさみ・ポンド  
材料費 500円  
申込 3月5日(月) 午前9時から



所在地 電話番号	西枇杷島福祉センター 西枇杷島町大野37番地1	052-502-7530
	にしび創造センター 西枇杷島町小田井一丁目12番地1	052-504-6361

## 市国際交流協会からのお知らせ

# 「日本語ひろば」に参加しませんか？

市国際交流協会では、ボランティアと、かんたんな会話・ひらがな・漢字を学ぶ「日本語ひろば」をひらいています。見学は、いつでも大歓迎です。日本人やほかの国の人と、お友だちになりませんか？

★ボランティアの募集も行っています。

**とき** 4月1日・8日・22日、5月20日・27日、6月3日・10日・17日、  
7月1日・8日・15日、8月5日の各日曜日  
午前10時～11時30分

**ところ** 清洲市民センター  
**対象** 清須市とそのちかくに住んでいる外国人

**費用** 900円  
**問合せ** 市国際交流協会 いけやま ☎090-6463-0131

Eメール：kiyosuhiroba@yahoo.co.jp

フェイスブック 清須市国際交流協会 日本語ひろば

※外国人の方にも、読めるような表記にしています。



## スペイン・ヘレス市関連展示

平成6年1月にスペイン・ヘレス市と姉妹都市提携を結んだ清洲町は、平成17年7月に合併し清須市となった後も、スペインの行事やスペイン語講座などを行っています。現在、広報においても、「エリのスペインカフェ」のコーナーで、ヘレス市の文化等を紹介しています。清洲市民センターでは、次の期間に、今までの記事に載せた写真をロビーで展示します。ぜひご覧ください。

**とき** 3月2日(金)～29日(木) **ところ** 清洲市民センター ロビー  
■問合せ 生涯学習課(南館1階)



## エリの Café España ～スペインカフェ～

ヘレス市の聖週間



¡Hola! ¿Todo bien? こんにちは! お元気ですか?

今回は、ヘレス市の「Semana Santa(聖週間)」について書きたいと思います。前回紹介した「Carnaval(カーニバル)」の40日後に「Semana Santa」という行事が行われます。

「Semana Santa」は、キリストの受難、死、そして復活を記念し、イースターの1週間前に行われます。ヘレス市の「Semana Santa」は、スペイン中で有名で、1993年から「国際観光重要祭」に登録されています。

ヘレス市の最初の「cofradía(信心会)」は16世紀に創立され、現在は45個の団体があります。それぞれの「cofradía」に「nazareno」という人々がいます。イエスキリストや聖母マリアなどの彫刻が施された台車を担ぎ、聖週間の間、毎日決められたルートを行進します。その「nazareno」は、チュニックに「capirote」という「とんがり帽子」をかぶり、インパクトのある服装をします。その行列に「nazareno」だけでなく、子どもから大人まで多くの信者も関わります。それに、ルート上にあるベランダからは「saeta」というアンダルシア地方の宗教歌が歌われ、印象的な行事です。

「Semana Santa」は、ヘレス市で最大規模の祭りで、ヘレス市教育委員会文化振興係は、中・高校生が「cofradía」の彫刻の歴史や美術的な価値などを知るための行事を、毎年開催しています。

「Semana Santa」は、信者にとってはとても重要で、信者でない方も神秘的な雰囲気を感じられ、見逃せない行事だと思います。

「capirote(とんがり帽子)」をかぶっている「nazarenos」



西枇杷島児童館(西枇杷島福祉センター内)	052-504-2656
小田井児童館(にしび創造センター内)	052-504-6392
清洲児童館	052-409-6102
清洲児童センター・ウイング	052-401-2727
新川児童センター	052-409-5751
星の宮児童センター	052-400-5932
桃栄児童館	052-401-1234
春日児童館	052-409-8358



## 子育てのちょっとした悩みや困り事はありませんか？



## そんなときは『子育てコンシェルジュ』へご相談を！

子育てコンシェルジュへの相談状況【平成29年4～12月 314件】

### ○相談内容 トップ3

1. 施設利用について(児童館・子育て支援センターなど) 20.1%
2. 育児について 19.4%
3. 入園について 18.7%

### ○連携(関係機関の紹介) 174件/314件(55.4%)

健康推進課、保育園など関係機関を紹介しました。



初めての子、  
どんなところに  
遊びに行け  
ばいいの？

## ＜子育てコンシェルジュ＞

保育園、児童館で、長年経験を積んできた保育の専門家が対応します。窓口での相談などを希望される方は、お電話でご確認ください。

と き 月・火・木・金曜日(ただし、祝日及び年末年始を除く。)  
午前8時30分～午後5時15分

相談窓口 子育て支援課(北館2階)

## 地域で子育て応援 ファミリー・サポート・センター

「上の子の学校・保育園行事に下の子連れて行くのは難しい…」 「病院に乳児連れて行きたくないわ…」  
など、困った時はファミリー・サポート・センターにご相談ください。利用には、依頼会員登録が必要となりますので、センターにお問合せください。

また、子育てのお手伝いができる提供会員も募集しています。市内にお住まいの20歳以上の方なら性別、資格を問わず会員になれます。養成講座受講後に提供会員として、活動をお願いします。

利用料金 ●月～金曜日(午前7時～午後7時) 30分 350円

●土・日曜日、祝日、年末年始及び上記時間外 30分 400円

問 合 せ 清須ファミリー・サポート・センター[子育て支援課(北館2階)内]

☎052-409-0755

受付時間 平日午前8時30分～午後5時



	行事名	とき	対象	参加費	申込開始日	備考
ウセ清洲インダグ1児童館	布遊び	3月16日(金) 午前10時30分～	未就園児親子 定員30名	無料	3月 5日(月) 午前9時30分～	



西枇杷島子育て支援センター(芳野保育園内)	052-502-7013
清洲子育て支援センター(本町保育園内)	052-401-2460
新川子育て支援センター(須ヶ口保育園内)	052-400-2200
春日子育て支援センター(中之切保育園内)	052-408-0771

※西枇杷島子育て支援センターには、駐車場がありませんので、公共交通機関又は徒歩等でのご利用をお願いします。

行事名	とき	対象	参加費	申込開始日 (開始時間は午前10時)	備考				
西枇杷島子育て支援センター	誕生会・身体測定	3月13日(火) 3月14日(水) 3月15日(木)	2・3歳児 0・1歳児 1・2歳児	無料	不要	開始時間 身体測定：午前10時50分～ 誕生会：午前11時～			
	にこにこの会 (わらべうた遊び)	3月19日(月) 午前11時～	未就園児親子				講師：澤井仁美氏		
	清洲子育て支援センター	ひだまりの会 (わらべうた遊び)	3月12日(月) 午前11時～				未就園児親子	無料	不要
		誕生会・身体測定	3月13日(火) 3月14日(水) 3月15日(木)			2・3歳児 0・1歳児 1・2歳児			
新川子育て支援センター		誕生会・身体測定	3月 6日(火) 3月 7日(水) 3月 8日(木)	1・2歳児 2・3歳児 0・1歳児	無料	不要	開始時間 身体測定：午前10時30分～ 誕生会：午前11時～		
	びよびよの会 (わらべうた遊び)	3月12日(月) 午前10時30分～	未就園児親子	講師：久原幸子氏					
	春日子育て支援センター	さくらんぼの会 (わらべうた遊び)	3月 5日(月) 午前10時30分～	未就園児親子				無料	不要
		誕生会・身体測定	3月13日(火) 3月14日(水) 3月15日(木)	0・1歳児 1・2歳児 2・3歳児					
リサイクル		3月19日(月) 午前10時30分～	未就園児親子	不要になった子ども服を募集中					
各子育て支援センター		はじめましての会	3月13日(火) ・14日(水) 午後2時～	初めて子育て支援センターを利用する親子	無料	不要	ところ： 春日子育て支援センター 西枇杷島子育て支援センター		

※その他の事業の詳細については、各子育て支援センターの「子育てだより」をご覧ください。

## ◆卒園式・入園式の案内

とき **卒園式** 3月26日(月)  
午前9時30分から  
**入園式** 4月 4日(水)  
午前10時から  
ところ 各保育園



## ◆園庭開放

とき 3月 8日(木)・22日(木)  
午前10時～正午  
ところ 各保育園  
対象 未就園児親子

■問合せ 各保育園

行政ニュース  
夢広場はるひ  
保健だより  
教室講座  
児童・子育てだより  
フォトダイアリー  
インフォメーション



行政ニュース

夢広場はるひ

保健だより

教室・講座

児童・子育てだより

フォトダイアリー

インフォメーション

# フォトダイアリー



## バドミントン選手権大会で優勝 1月16日(火)

昨年末の12月24～26日に広島県で開催された「第26回全国小学生バドミントン選手権大会」の女子ダブルス4年生以下の部に出場した、古城小学校4年生の伊藤菜央加さんが清須市役所を訪れ、永田市長に優勝の報告をしました。伊藤さんは「シングルスでも出場して優勝したい」と今後の目標も掲げました。



優勝された伊藤さん

## 決めの一手 1月21日(日)

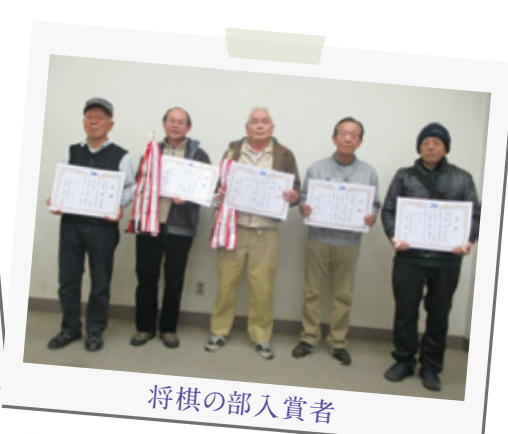
清洲市民センターにおいて、市文化協会主催の「平成29年度清須市囲碁・将棋大会」が開催されました。総勢68名が参加し、熱戦が繰り広げられました。

結果は、次のとおりです。(敬称略)

【囲碁A級の部】	優勝	上嶋外之	準優勝	岸本 充	第3位	天野富久男
【囲碁B級の部】	優勝	山中 清	準優勝	山内 祈	第3位	篠村信仁
【将棋A級の部】	優勝	北浦敏信	準優勝	吉川定男	第3位	遠山富一
【将棋B級の部】	優勝	中村 覚	準優勝	渡辺久和	第3位	平川直行



囲碁の部入賞者



将棋の部入賞者

## 郷土の誇り、宮重大根 1月22日(月)

宮重大根純種子保存会が、愛知県地域づくり活動表彰賞の報告に市役所を訪れました。

保存会では、本市の伝統野菜である宮重大根のPRや小学校での収穫体験指導などの活動を行い、地域づくりに貢献されています。



宮重大根純種子保存会の代表

## 国民体育大会冬季大会に出場 1月29日(月)

1月28日(日)～2月1日(木)に山梨県で行われた「第73回国民体育大会冬季大会」にスケートショートトラック少年女子選手として出場した菊華高校1年生の武藤丹里さん(春日富士塚)が清須市役所を訪れ、永田市長に出場の報告をしました。市長からの激励に、武藤さんは更なる活躍に意欲を見せました。



国体に出場した武藤さん





行政ニュース

夢広場はるひ

保健だより

教室講座

児童・子育てだより

フォトダイアリー

インフォメーション



星の宮保育園での活動の様子

### 思 いやる気持ちの大切さ

1月10日(水)~30日(火)

人権尊重の大切さを知ってもらうために、市人権擁護委員の11名の方々が、市内の幼稚園及び保育園で人権啓発活動を行いました。

委員の皆さんは、かるたを使って、相手の気持ちを思いやることの大切さを子どもたちに伝えていました。



記念植樹をする  
名古屋清須ロータリークラブの会員

### 桜 の記念植樹

2月13日(火)

名古屋清須ロータリークラブよりソメイヨシノやアジサイ等を寄贈いただき、その記念植樹式が清洲公園にて行われました。



大喜びですべり台をすべり降りる園児(新清洲保育園)

### 雪 のすべり台のプレゼント!

2月13日(火)

地域の建設業者等で構成される市防災協力会の皆さんにより、新潟県妙高市から雪が運ばれ、市内の新清洲保育園と芳野保育園の園児に雪で造られたすべり台がプレゼントされました。

園児たちは、大きな雪のすべり台に目を輝かせ、一人ずつそりに乗って勢いよくすべるたび、歓声が上がっていました。

### 春 の息吹を感じて 3月11日(日)まで

清洲城芸能文化館において、清須ひな飾りの会の皆さんによる春の恒例展示会が3月11日(日)まで行われています。

展示会は一昨年から行われており、ひな壇飾りや手作りの吊るしびななど約50点が展示されています。



彩り鮮やかに飾られたひな壇飾りと吊るしびな



**臨時職員募集**

臨時職員を次のとおり募集します。勤務時間や勤務条件、履歴書等の提出書類については、応募先にお問合せください。

**千名** ▼時給 1100円

▼**応募資格** 保育士資格をお持ちの方(保育士)・保育士又は教諭資格をお持ちの方(児童厚生員)・保育士等の資格をお持ちで療育指導の経験のある方(療育指導員) ▼**採用時期** 随時 ▼**提出書類** 履歴書・資格証明書の写し・健康診断書(面接時)

②▼**職種・募集人員** 保育園**園務員 若干名** ▼時給 905円 ▼**採用時期** 随時 ▼**提出書類** 履歴書・健康診断書(面接時)

③▼**職種・募集人員** 看護師等**等 1名** ▼時給 1260円 ▼**応募資格** 看護師等の資格をお持ちの方 ▼**採用時期** 随時 ▼**提出書類** 履歴書・資格証明書の写し・健康診断書(面接時)

▼**応募・問合せ**(①②③とも) 子育て支援課(北館2階)



【子育て支援課】  
①▼**職種・募集人員** 保育士・児童厚生員・療育指導員 若干

【健康推進課】

▼**職種・募集人員** 助産師**若干名** ▼**業務内容** 相談業務等 ▼**応募資格** 助産師資格をお持ちの方 ▼**採用時期** 随時 ▼**提出書類** 履歴書・資格証明書の写し ▼**応募・問合せ** 健康推進課(北館2階)

【学校給食センター管理事務所】

①▼**職種・募集人員** 管理栄養士又は**栄養士 1名** ▼時給 管理栄養士1200円・栄養士1100円 ▼**応募資格** パソコン操作ができる方 ▼**業務内容** 栄養教諭(学校栄養職員)補助及び学校給食センター管理事務所庶務 ▼**勤務場所** 学校給食センター(一場町173番地1) ▼**勤務時間** (1)午前8時〜午後4時30分 (2)午前8時30分〜午後5時 ▼**応募期間** 3月12日(月)午後5時まで ※郵送の場合、必着 ▼**提出書類** 履歴書・管理栄養士登録証又は栄養士免許証の写し ▼**面接日** 3月16日(金)午後(予定) ▼**採用時期** 4月1日(日)(勤務初日は4月2日(月))

②▼**職種・募集人員** 調理員**若干名** ▼時給 960円・1000円(調理師資格者)

▼**勤務場所** 学校給食センター(一場町173番地1) ▼**勤務時間** (1)午前8時30分〜午後0時30分 (2)午前8時〜午後4時30分(応相談) ▼**年齢** おおむね50歳代まで ▼**応募・問合せ**(①・②とも) 学校給食センター管理事務所 ☎052・400・7925



**教育・子育て**

**小・中学校就学援助制度**

市教育委員会では、経済的な理由等によって、児童・生徒の就学に関してお困りの保護者(要保護者又は準要保護者)に対し、義務教育の円滑な実施に資するため、「就学援助制度」を設けています。  
▼**対象** ●昨年度か本年度に、生活保護の停止・廃止を受けた方 ●児童扶養手当を受給

**健康・福祉**

**障害者福祉金を受給されている方へ**

3月23日(金)に、平成29年12月〜平成30年3月分をご指定の金融機関に振込みますので、預金通帳等でご確認ください。金融機関を変更される場合は、必ず変更届の提出をお願いいたします。  
▼**問合せ** 社会福祉課(北館1階)





	高齢者 インフルエンザ	高齢者肺炎球菌	
		定期接種	任意接種
対象となる 接種期間	平成29年10月16日～ 平成30年1月31日	平成29年4月1日～ 平成30年3月31日	平成29年4月1日～ 平成30年3月31日
持ち物	①予診票(写し可) ②領収証(原本) ③印章 ④振込先通帳等		①助成券(接種前に発行) ②予診票又は接種済証 (写し可) ③領収証(原本) ④印章 ⑤振込先通帳等
申請締切日	<b>3月30日(金)</b> (3月31日(土)接種の方は、お問合せください。)		

指定医療機関以外で接種された方で助成金の申請がお済みでない場合は、手続きをお急ぎください。

**高齢者インフルエンザ及び  
高齢者肺炎球菌予防接種費  
助成金の申請は  
3月30日(金)まで**

▼問合せ 健康推進課(北館2階)

**老人無料入浴利用券の  
交付申請を受付けます**

3月22日(木)から平成30年度老人無料入浴利用券の交付申請を受付けます。

▼対象 福祉カードの交付を受けた方  
▼利用できる公衆浴場 二川湯  
▼申請に必要なもの 福祉カード・印鑑  
▼申請・問合せ 高齢福祉課(北館1階)

**介護者のつらさ**

ご自宅で介護されている方同士の交流の場です。介護に関する相談や悩みを共有したり、介護経験者の話を聞いたりし、気分転換をしませんか。お茶を飲みながら一緒にお話ししましょう。ぜひご参加ください。

▼とき 3月8日(木)午後1時30分～3時30分  
▼ところ 清洲総合福祉センター  
▼問合せ 地域包括支援センター ☎052・409・9010

**第10回戦没者の  
遺族に対する  
特別弔慰金の請求は  
お済みですか?**

請求期間は、平成30年4月2日(月)までとなっております。まだ、請求がお済みでない方は、期限までに請求してください。

▼問合せ 社会福祉課(北館1階)

**3月は「自殺対策強化月間」**

全国の自殺者は2万2000人を割り、減少傾向ですが、15～30歳の死因1位となっております。

あいちこころほっとライン365では、心の相談に応じています。

▼とき 3月1日(木)～7日(水)までの午前9時～午後8時30分(期間以外は、午前9時～午後4時30分)  
▼電話 番号 ☎052・951・2881 ※「あいち相談窓口ナビ([https://www.pref.aichi.jp/seishin-c/soudan\\_navi/index.html](https://www.pref.aichi.jp/seishin-c/soudan_navi/index.html))」もご利用ください。



スマホ・携帯電話はこちらから

市では、心の健康相談を実施しています。また、保健師による相談も、随時行っています。気軽にご利用ください。

▼問合せ 健康推進課(北館2階)

**暮らし・環境**

**狂犬病予防注射と  
飼い犬の登録のお願い**

生後91日以上の犬は、登録(生涯に一度の手続き)と予防注射が義務づけられています。また、登録した犬の所有者・所有地の変更や死亡した場合も、届出が必要です。

市に登録のある犬の狂犬病集合注射のご案内を、3月下旬に送付します。なお、今回から各地区1会場となります。詳しくは、市ホームページをご覧ください。  
▼問合せ 健康推進課(北館2階)

**司法書士による成年後見  
制度等の相談会(第4回)**

▼とき 3月16日(金)午後2時～4時  
▼ところ 清洲総合福祉センター第2・3会議室  
▼問合せ 河村年美司法書士 ☎052・502・8577

**愛知県警察からのお願い**

現在、運転免許証試験場(平針)の建替え工事のため、来場者用駐車場がご利用できません。(車いす利用者用駐車場施設及び二輪車用駐車場施設を除く。)

公共交通機関のご利用をお願いいたします。皆様には、ご不便をおかけしますが、ご理解とご協力をお願いします。

▼問合せ ●愛知県警察本部 交通部運転免許課免許企画係 ☎052・951・1611 (内線)781・280・281  
●西枇杷島警察署交通課 総務係 ☎052・501・0110 (内線)412



行政ニュース  
夢広場はるひ  
保健だより  
教室・講座  
児童・子育てだより  
フォトダイアリー  
インフォメーション



### ガラス営業による停電事故防止についてのお願

ガラスの営業シーズンに対し、6月までを営業対応強調期間として営業の早期発見と停電防止措置に全力を注いでまいります。取組みに対する理解と営業を発見された場合の情報提供をお願いいたします。

#### 【取組み】

- ①洗濯ハンガーで作られた営業材は、速やかに撤去。
  - ②木で作られた営業材は、当面残置。シーズン後に撤去
- 「営業残置中」を表示。

③所員一丸となったきめ細かな監視。

▼営業発見受付 中部電力(株) 中村営業所 ☎0120・985・723 (平日の午前9時～午後5時)

### 催し・講座

#### みずとぴあ庄内朝市

みずとぴあ庄内で、新鮮野菜や庄内川流域の産品などを集めた朝市を開催します。ステージでは、太鼓の演奏やピアノコンサートを予定しています。また、あわせて土岐石

展が開催されます。

▼とき 3月18日(日)午前9時～午後1時 ▼ところ みずとぴあ庄内(庄内川水防センター) ▼とれたて朝市

新鮮野菜、くだもの、流域産品などの販売

#### 【土岐石展 開催】

▼とき 3月17日(土)午前9時～午後5時・18日(日)午前9時～午後3時 ▼ところ

みずとぴあ庄内会議室 ※朝市当日には、展示とともに土岐石の魅力などについての説明を行います。

#### ★土岐石とは？

土岐石は、岐阜県の可児・多治見・土岐・瑞浪・恵那地方に産出する珪化木(太古の木の化石)で、土岐砂礫層の中にのみ産出する貴重な石です。青緑色のものや黄色、紅色等を基調として、それに様々な模様が加わり、美しい色合いと、整形も研磨もしない自然のままの姿が魅力です。

▼問合せ 都市計画課(南館2階)

#### バウンドテニス体験教室

縦10m×横3mのコートで、

ゴムボールを打ち合うバウンドテニス。誰でも手軽にでき、健康づくりに最適です。直接、会場にお越しください。

▼とき 3月20日(火)・23日(金)午前10時～正午 ▼ところ アルコ清洲1階サブホール ▼対象 18～65歳の方(性別・経験不問) ▼参加費

無料(申込不要) ▼持ち物 室内シューズ ▼主催 市体育協会バウンドテニス部会

▼問合せ 新川バウンドテニスクラブ代表 ☎090・7304・4181



#### 障がい児(者)療育セミナー

▼とき 3月25日(日)午後1時30分～4時 ▼ところ 清洲総合福祉センター2階第1会議室 ▼対象 障害福祉や療育に関心のある方 ▼テーマ 地域で生活するために

▼講師 日本福祉大学社会福祉学科教授 木全和巳氏 ▼申込・問合せ 障がい者サポートセンター 清須(市社会福祉協議会内) ☎052・400・3368

### 大会結果等

#### 第12回市民卓球大会結果

1月28日(日)にアルコ清洲で開催の市体育協会主催「第12回市民卓球大会」の結果は次のとおりです。(敬称略)

#### 【中学生男子】

優勝 中川 航

準優勝 平岡俊介

第3位 川次翔真・山口誠太

#### 【中学生女子】

優勝 河野有紗

準優勝 加藤亜侑

第3位 尾田美己・鳥越香帆

#### 【一般男子】

優勝 加藤教明

準優勝 柿平 格

第3位 鈴木智大・横山誠也

#### 【一般女子】

優勝 藤井亜美

準優勝 日比時子

第3位 野村明美・高谷恵子

#### 【シニア男子】

優勝 丹羽 稔

準優勝 加藤勝治

第3位 永島一生・水谷峰雄

#### 【シニア女子】

優勝 岩本和代

準優勝 小澤多佳子

第3位 鈴木多美恵・望月久美子

#### ▼問合せ

スポーツ課(南館1階)

#### 自衛官採用案内

採用種目	自衛隊幹部候補生(一般)	自衛隊幹部候補生(歯科)	自衛隊幹部候補生(薬剤科)	自衛隊一般曹候補生
応募資格(平成31年4月1日現在)	22歳以上26歳未満の方(大学院卒は28歳未満)	20歳以上30歳未満で、大学の歯学課程修了者(卒業見込みを含む。)	20歳以上28歳未満で、大学の薬学課程修了者(卒業見込みを含む。)	18歳以上27歳未満の方
試験期日	5月12日(土)・13日(日)(13日は飛行要員希望者のみ)	1次試験：5月12日(土)	1次試験：5月12日(土)	5月26日(土)
受付期間	3月1日(木)～5月1日(火)			
採用期日	平成31年3月下旬～4月上旬			
問合せ	自衛隊愛知地方協力本部小牧地域事務所 ☎0568-73-2190 <a href="http://www.mod.go.jp/pco/aichi/">http://www.mod.go.jp/pco/aichi/</a>			

### 募

### 集



## 市民相談 3月相談日のお知らせ

相談名	相談日	時間	会場
①消費生活相談員による消費生活相談	毎週月・火・木・金曜日	午後1時30分～4時30分 (受付は午後4時まで)	南館1階消費生活センター
②女性の会による結婚相談	3日(土)	午後1時30分～4時	清洲市民センター3階
	10日(土)		
	17日(土)		
	24日(土)		

【問合せ】電話052-400-2911(代表)  
①産業課(南館3階) ②生涯学習課(南館1階)

相談名	相談日	時間	会場
①人権よろず相談	14日(水)	午前10時～午後3時	清洲市民センター3階306研修室
②司法書士による消費生活相談(多重債務を含む)	10日(土)	午後1時30分～4時	北館1階相談室
	24日(土)		
③不動産に関する相談	20日(火)	午後1時～4時	南館1階消費生活センター

【問合せ】電話052-400-2911(代表) ①社会福祉課(北館1階)  
②産業課(南館3階) ③企画政策課(北館3階)

相談名	相談日	時間	会場
①障害者のための出張就業相談	1日(木)・15日(木)	午後1時～午後3時	北館1階相談室
※事前予約が必要です。			
②女性相談	平日随時	午前9時～午後3時45分	子育て支援課(北館2階)
③家庭児童相談			
④母子父子家庭相談			
⑤子育てコンシェルジュ			
⑤子育てコンシェルジュ	毎週月・火・木・金曜日	午前9時30分～午後5時15分	

【問合せ】電話052-400-2911(代表)  
①社会福祉課(北館1階) ②③④⑤子育て支援課(北館2階)

相談名	相談日	時間	会場
①弁護士による市民のくらし無料法律相談	8日(木)	午後1時～4時	清洲総合福祉センター1階相談室
	13日(火)		
	14日(水)		
※事前予約が必要です。お1人様2回までのご相談となります。			
②行政相談	15日(木)	午後1時～3時	北館1階相談室

【問合せ】①☎052-401-0031 市社会福祉協議会 総務地域課  
②☎052-400-2911(代表) 防災行政課(北館3階)

### し尿汲取り・浄化槽の清掃業者

清洲・新川地区	西枇杷島地区	春日地区
(株)サンキョークリエイト ☎0587-32-2541	三協商事(株) ☎052-442-3091	(株)サンキョークリエイト ☎0587-32-2541
丸新商事(株) ☎052-400-3688		

### 納税・納付

税金は、社会を支える柱です。税金は最寄りの金融機関等で納めることができます。納期内の納税・納付にご協力をお願いします。

**納税・納付には、納め忘れが無い  
便利な『口座振替』をご利用ください!**

預貯金口座からの自動引落は、納期限日が振替日となります。

### 日曜・祝日に急病人が出たときは

※急きょ変更になる場合がございますので、当番医又は医師会HPでご確認の上お出かけください。

日付	外科 診療時間 午前10時～正午・午後1時～5時 ●西名古屋医師会 <a href="http://www.nni-med.jp/">http://www.nni-med.jp/</a>	歯科 受付時間 午前9時30分～11時30分 ●西春日井歯科医師会 <a href="http://nisident.com/">http://nisident.com/</a>
3月 4日(日)	びわじま整形外科 (清須市☎052-505-8778)	普山田歯科医院 (清須市☎052-503-7108)
3月11日(日)	済衆館病院 (北名古屋市☎0568-21-0811)	なごみ歯科 (北名古屋市☎0568-26-1753)
3月18日(日)	師勝整形外科 (北名古屋市☎0568-23-4181)	水谷歯科医院 (清須市☎052-501-1390)
3月21日(祝)	ハルクリニック (北名古屋市☎0568-25-8001)	原歯科医院 (北名古屋市☎0568-25-4188)
3月25日(日)	済衆館病院 (北名古屋市☎0568-21-0811)	石田歯科 (清須市☎052-401-8088)
4月 1日(日)	新居クリニック (北名古屋市☎0568-23-2200)	ごとう歯科 (清須市☎052-400-8603)

内科・小児科 受付時間 午前9時30分～11時30分  
午後1時～4時30分

西部休日急病診療所  
(西枇杷島町花咲84番地)  
☎052-503-8277

診療日…日曜・祝日・年末年始(12/30～1/3)



### 夜間・土曜日の午後

救急医療情報センター  
(救急病院をご紹介します。)

☎052-263-1133

健康のための

# ワンポイントアドバイス



## 「自律神経のバランスを整える」

「自律神経失調症」という言葉をお聞きになられたことがあると思いますが、正確には病名ではありません。交感神経と副交感神経のバランスが良くないときに、その不調が不快な身体症状(肩こり、頭痛など)となってあらわれる状態のことを言います。また、抑うつ感やイライラ感など気分に影響を与えることもあるので、注意が必要です。

自動車にアクセルとブレーキがあるように、自律神経が場面ごとで適切にそれらの働きを強めることで、私たちは日々をよりよい感覚で過ごしていけるようになっています。自律神経失調症はいわば、ブレーキを踏むことが必要なときにも、アクセルを踏み続けるような状態やその逆の状態です。

人は起きている時には交感神経が優位に、眠っている時には副交感神経が優位になっています。このバランスが崩れてしまうと、身体症状にあらわれてくるのです。

## 【自律神経のバランスを整えるために】

### ●睡眠時間と生活のリズム

睡眠時間を確保し、およそ決まった時刻に寝起きし、生活のリズムを整えましょう。

### ●時間に余裕のある行動

短時間でたくさんの事をしようとせず、特に新しいことに取組むときは、まずは自分の身の丈で計画し、実施していきましょう。

### ●自分がホッとする時間を作る

多くの人は対人関係でストレスを抱えますから、自分だけの時間を作り、リラックスしましょう。



ほかにも食事、入浴、運動など様々な方法があります。**工夫して試しながら、自分なりの方法を探してみてください。自律神経のバランスが整うと、こころ穏やかに過ごせると思います。**

医療機関にかかっている方は、主治医の先生の指導を受けると良いでしょう。

<文：愛知医療学院短期大学講師 横山 剛(作業療法士)>

しよっかいさん  
おすすめ!

# 健康レシピ



アッシパルマンティエ  
〜ひき肉とマッシュポテトの  
オープン焼き〜

## 【材料 2人分】

### ■マッシュポテト

じゃがいも…… 170g  
牛乳 …………… 50ml  
バター………… 10g  
塩…………… 少々

### ■ミートソース

合いびき肉 …… 70g  
玉ねぎ ……… 20g  
にんにく ……… 1/4かけ  
オリーブ油…… 小さじ1  
ケチャップ… 小さじ2  
ウスターソース  
A …… 小さじ2  
赤ワイン …… 大さじ2  
塩…………… 少々

パン粉 …………… 4g

## 【作り方】

### ■マッシュポテト

- ①じゃがいもは皮をむき、1/4~1/6に切って、竹串が通るくらいやわらかく茹で、鍋の湯を捨てる。
- ②①をマッシャー等でなめらかにつぶし、牛乳を加え火にかける。水分をとばし、練るように5分程まぜる。ほつてりとしたら、バターと塩を入れて、均一になじませる。

### ■ミートソース

- ③玉ねぎとにんにくは、みじん切りにする。フライパンにオリーブ油を入れ、火にかける。にんにくを入れて香りがでてきたら、玉ねぎを入れてしんなりするまで炒める。合いびき肉を加えて炒め、Aを入れて煮詰める。
- ④耐熱皿にマッシュポテトの半分を平らに敷き詰め、その上にミートソースを広げ、残りのマッシュポテトを重ねる。パン粉を上に乗せ、200℃のオーブンで10分位軽く色づくまで焼く。



献立名(1人分)	エネルギー	タンパク質	塩分
アッシパルマンティエ	217kcal	9.7g	1.6g

(レシピ提供：市食生活改善推進協議会)

## 【管理栄養士コメント】 ~アッシパルマンティエとは~

アッシパルマンティエとは、じゃがいもを使用したフランスの家庭料理の1つです。イギリスのシェパースパイ、コテージパイとも似ています。チーズを加えて焼くと、さらにコクのある料理となります。ミートソースの中に、マッシュルームやしめじなど入れるなどアレンジしてください。じゃがいもをたっぷり使用しますが、サラダ等もご一緒にお召し上がりいただくと、バランスの取れた食事内容となります。

ご家族やお友達と楽しくお食事する際に、おすすめな一品です。

■問合せ (株)中日総合サービス尾張支社 ☎0586・64・6030  
又は人事秘書課(北館3階)



掲載は、この場所になります。

※掲載した広告の内容は、清須市が推奨していることを意味するものではありません。

4月号から  
有料広告が掲載されます

広報清須は、毎月1日に発行し、原則発行日から約3日間で配布されています。毎号、約2万9000部作成し、市内のご家庭・事業所に各戸配布しているほか、市の施設等の広報スタンドにも置いてあります。また、市ホームページでも見ることができ、大きな宣伝効果が期待できます。ぜひ広告を掲載してみませんか？

広告枠は、7センチメートル×9センチメートルで2枠です。2枠を1つにして、7センチメートル×18センチメートルの1枠で掲載することも可能です。申込は、市と契約した広告代理店である(株)中日総合サービス尾張支社を通じてとなりますので、お問合せください。

