



《主な内容》

行政ニュース

夢広場はるひ

保健だより

教室講座

児童子育てだより

フォトダイアリー

インフォメーション

特集
写真で振り返る
清須の秋まつり

P.2

11月1日(水)
枇杷島駅自転車等駐車場が
オープンしました

P.4

平成29年度市消防団観閲式
市食育まつり

P.6

平成29年度上半期の財政状況

P.7

市人事行政の運営等の
状況を公表します

P.8



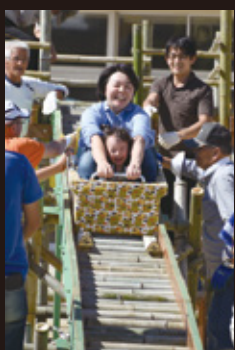
若き日の織田信長公

信長公に扮する西枇杷島中学校3年生小澤 仁さん
(10月8日 清洲城信長まつり)

清須市の人口 【総人口】 68,649人(+37人) 【世帯数】 28,768世帯(+23世帯)
【男】 34,467人(+16人) 【女】 34,182人(+21人)

※()内は前月比
(平成29年10月1日現在)

清須の秋まつり



舞

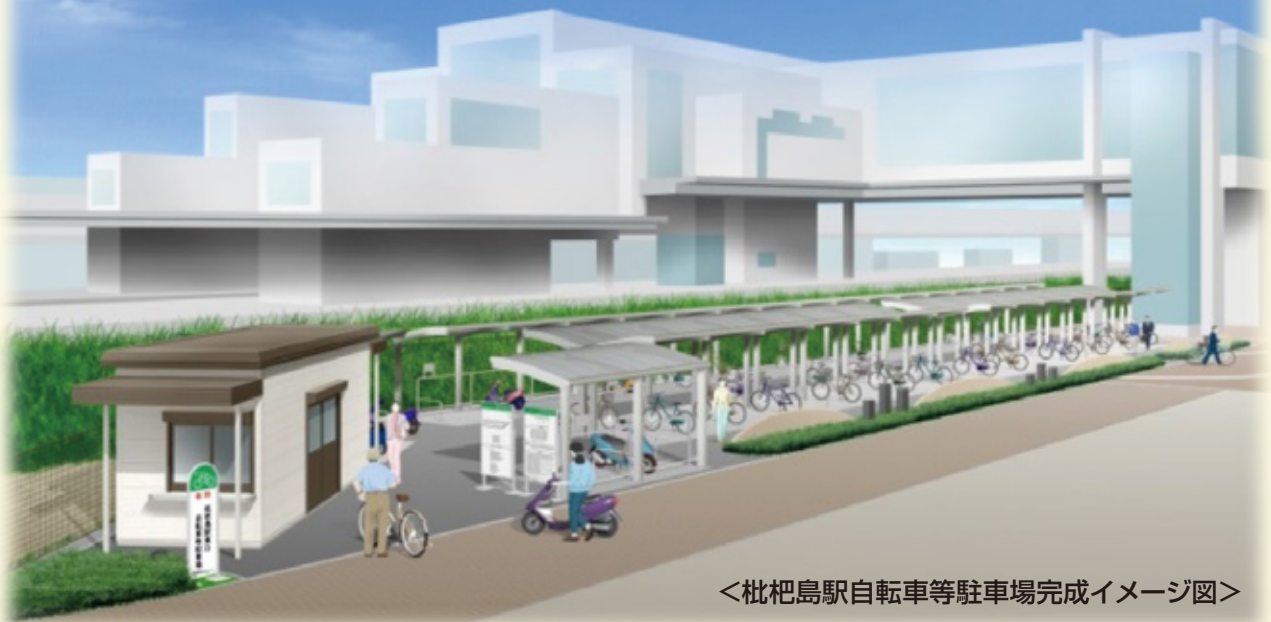
写真で振り返る





11月1日(水)

枇杷島駅自転車等駐車場がオープンしました



<枇杷島駅自転車等駐車場完成イメージ図>

枇杷島駅周辺の自転車等の放置防止、安全性・防犯性の向上など自転車等駐車場の適正化を図るため、11月1日(水)に枇杷島駅の東口南側、東口北側及び西口に自転車等駐車場(有料)をオープンしました。なお、この自転車等駐車場は、公益財団法人自転車駐車場整備センターにより、運営管理されます。
※東口及び西口の仮設自転車等駐車場は、10月31日(火)をもって閉鎖しました。閉鎖後も駐車している自転車等は撤去しますので、ご注意ください。

安心してご利用いただけます



枇杷島駅自転車等駐車場は、アルミニウム合金造のシェルターを整備し、天候を気にせず利用することができます。収容台数は、東口北側が自転車559台、東口南側が自転車240台、原動機付自転車26台、西口が自転車322台、原動機付自転車11台となっており、合計1,158台を収容できます。

また、管理人が東口南側の管理室に駐在し、各駐車場の巡回管理、場内の駐車自転車等の整理整頓及び場内清掃の実施、防犯対策として防犯カメラ、防犯ベルを設置するなど、利用者の方が快適に利用できるように努めます。



<枇杷島駅自転車等駐車場位置図>

駐車場エリア	区分	利用料金				
		一時利用	定期利用			
			1か月	3か月	6か月	
東口北側	自転車	100円	一般	2,000円	5,400円	10,200円
			学生	1,500円	4,050円	7,650円
東口南側	自転車	一般	2,000円	5,400円	10,200円	
		学生	100円	1,500円	4,050円	7,650円
		原付一種(50cc以下)	200円	3,000円	8,100円	15,300円
	原付二種(51cc~125cc)	250円	4,000円	10,800円	20,400円	
西口	自転車	100円	一般	2,000円	5,400円	10,200円
			学生	1,500円	4,050円	7,650円
		原付一種(50cc以下)	200円	3,000円	8,100円	15,300円

<利用料金表>

※なお、利用申込みは、広報清須9月号折込チラシ「枇杷島駅自転車等駐車場利用申込みのお知らせ」又は市ホームページをご覧ください。

問合せ

公益財団法人自転車駐車場整備センター名古屋事務所
☎052-586-6841
枇杷島駅東口南側自転車等駐車場管理事務所
☎052-501-6011

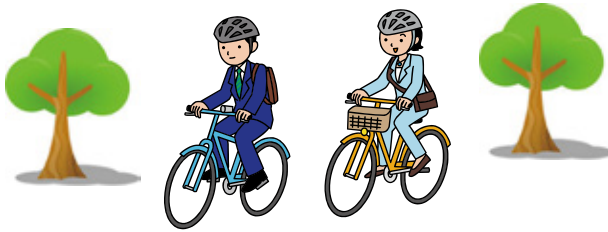


自転車等放置禁止区域 指定のお知らせ



11月1日(水)より、枇杷島駅からおよそ半径300m以内を自転車等放置禁止区域【右図】として指定しました。指定後は、同区域内に放置された自転車等については撤去されますので、ご注意ください。

市民の皆さんの良好な生活環境、まちの美観、歩行者の安全保持などにご協力をお願いします。



■問合せ 防災行政課(北館3階)

防災行政無線を用いた全国一斉情報伝達訓練の実施

11月14日(火)午前11時頃 実施します

市では、地震・津波や武力攻撃などの災害時に、全国瞬時警報システム「J-ALERT(ジェイ・アラート)」から送られてくる国からの緊急情報を、防災行政無線を用いて確実に皆様へお伝えするため、市内で緊急情報伝達訓練を行います。

J-ALERT(ジェイ・アラート)とは、地震・津波や武力攻撃などの災害時に国から送られてくる緊急情報を、人工衛星などを活用して瞬時に情報伝達するシステムです。

市が当日実施する試験は、次のとおりです。



情報伝達手段	内容
防災行政無線の放送	市内109か所に設置してある防災行政無線から、次の放送内容が一斉に放送されます。 【放送内容】「これは、Jアラートのテストです。」×3+「防災行政無線チャイム」

※清須市以外の地域でも、全国的に様々な情報伝達手段で試験が実施されます。

■問合せ 防災行政課(北館3階)

清洲橋の架け替え工事のお知らせ

清洲橋の架け替え工事を行います。

工事期間中、近隣住民の皆様方には、ご迷惑をおかけしますが、安全施工に努めてまいりますので、工事へのご理解とご協力をお願いします。

- 事業主体 愛知県尾張建設事務所
- 工事場所 朝日地内～一場地内
- 工事時期 平成29年11月から7年間

■問合せ 愛知県尾張建設事務所 道路整備課 事業第2グループ ☎052-961-7211(内線2709)





平成29年度市消防団観閲式

地域防災の要として活躍している消防団員によるポンプ車操法や小隊訓練等、日頃の訓練の成果が披露されます。

当日は、どなたでも見学することができます。ぜひお越しください。

とき 11月12日(日) 午前9時30分から
ところ 西枇杷島中学校グラウンド
※雨天時は、同校体育館で行います。



■問合せ 防災行政課(北館3階)

市食育まつり

「食べ物の力」をテーマに、食育トーク、食育に関するブースや市特産物紹介など、たくさんの催しが行われます。

食育まつりを通じ、食の大切さを学んでみませんか。

詳しくは、広報清須今月号折込チラシをご覧ください。

とき 11月19日(日) 午前9時～午後2時
ところ みずとぴあ庄内



■問合せ 産業課(南館3階)

清洲城で おもしろ記念撮影を しませんか!

10月からAR(拡張現実)専用アプリを使った新サービスが、清洲城に登場しました。

城内に設置してあるマーカーをスマートフォンでかざすと、信長公や濃姫のキャラクターが現れ、清洲城限定のオリジナル記念撮影ができます。マーカーは、清洲城天主閣・大手門・大手橋の3か所に設置されていますので、清洲城へお越しの際は、ぜひご利用ください。



■問合せ 産業課(南館3階)

熊本地震の義援金募集にご協力ありがとうございます

平成29年4～9月の合計額	1,366円
平成28年4月からの累計額	152万1,699円

皆様から心温まる善意をお寄せいただきました。募金していただいた義援金は、日本赤十字社を通じ、被災地へ届けられます。

引続き、ご協力をお願いします。

■問合せ 社会福祉課(北館1階)



平成29年度上半期の財政状況

(平成29年4月1日～9月30日)

■問合せ 財政課(南館3階)

地方自治法第243条の3第1項及び清須市財政状況の作成及び公表に関する条例の規定に基づき、平成29年4月1日から平成29年9月30日までの期間における本市の財政状況を市民の皆様にお知らせします。

●一般会計(予算現額の多い順になっています。)

歳 入				歳 出			
区 分	予算現額 (千円) ①	収入済額 (千円) ②	収入割合 (%) ②/①	区 分	予算現額 (千円) ③	支出済額 (千円) ④	執行割合 (%) ④/③
市 税	11,866,619	7,318,118	61.7	民 生 費	9,474,673	4,720,335	49.8
国庫支出金	3,207,971	1,258,060	39.2	教 育 費	3,530,635	1,283,146	36.3
地方交付税	2,127,333	1,561,496	73.4	土 木 費	3,038,147	982,423	32.3
市 債	1,864,900	0	0.0	総 務 費	2,964,733	872,071	29.4
県 支 出 金	1,296,831	165,707	12.8	衛 生 費	2,217,002	911,591	41.1
地方消費税	1,187,000	691,732	58.3	公 債 費	1,847,531	507,419	27.5
繰 越 金	712,935	712,935	100.0	消 防 費	995,316	431,954	43.4
諸 収 入	708,948	175,590	24.8	商 工 費	282,516	196,495	69.6
繰 入 金	609,383	0	0.0	議 会 費	249,289	128,616	51.6
そ の 他	1,235,562	548,384	44.4	そ の 他	217,640	58,627	26.9
合 計	24,817,482	12,432,022	50.1	合 計	24,817,482	10,092,677	40.7

●特別会計

会 計 名	予算現額 (千円) ⑤	歳 入		歳 出	
		収入済額 (千円) ⑥	収入割合 (%) ⑥/⑤	支出済額 (千円) ⑦	執行割合 (%) ⑦/⑤
国民健康保険	7,605,418	3,531,456	46.4	3,196,320	42.0
介護保険	4,486,031	2,153,705	48.0	1,733,079	38.6
下水道事業	3,925,930	897,881	22.9	1,038,905	26.5
後期高齢者医療	1,447,992	895,303	61.8	568,079	39.2

●企業会計

会 計 名	収 入			支 出			
	予定額 (千円) ⑧	収入済額 (千円) ⑨	収入割合 (%) ⑨/⑧	予定額 (千円) ⑩	支出済額 (千円) ⑪	執行割合 (%) ⑪/⑩	
水道事業	収益的収支	222,762	100,141	45.0	185,342	57,998	31.3
	資本的収支	41,858	10,889	26.0	163,002	57,382	35.2

●市有財産の状況

土地	721,763㎡
建物	199,506㎡
基金	6,368,627千円
有価証券・出資金・出捐金	463,685千円

●市民の負担の状況 (平成29年9月30日現在)

市民一人あたりの市税負担額	28,104円
---------------	---------

※ この金額は、個人市民税収入済額(現年課税分)を総人口で単純に割ったものです。

※ 総人口 68,649人



市人事行政の運営等の状況を公表します

■問合せ 人事秘書課(北館3階)

職員の給与・勤務時間などは、地方公務員法に基づき、清須市の条例などで定められています。市の人事行政の透明性を高め、市民の皆様にご理解いただくため、これらの状況をお知らせします。

1 職員の任免及び職員数に関する状況

(1) 平成28年度における職員の任免の状況

職 種	区 分	採 用				平成28年度 退職				
		平成28年度 競争試験				定 年	応募認定	普 通	その他	計
		申込者数	受験者数	合格者数	採用者数					
事務職		164人	132人	12人	8人	9人	0人	3人	0人	12人
保健師		2人	2人	2人	2人	0人	0人	1人	0人	1人
保育士 幼稚園教諭		22人	21人	17人	15人	1人	1人	11人	0人	13人
技能労務職		-	-	-	-	0人	0人	1人	0人	1人
計		188人	155人	31人	25人	10人	1人	16人	0人	27人

(2) 部門別職員数の内訳(各年4月1日現在)

部 門	区 分	職 員 数		対前年 増減数	主な増減理由
		平成27年	平成28年		
普通会計部門	議 会	5人	5人	0人	
	総 務	89人	88人	▲1人	退職不補充
	税 務	23人	25人	2人	業務増に伴う増員
	民 生	181人	182人	1人	施設新設に伴う増員
	衛 生	28人	30人	2人	業務増に伴う増員
	農林水産	5人	5人	0人	
	商 工	5人	5人	0人	
	土 木	32人	33人	1人	業務増に伴う増員
	計	368人	373人	5人	<参考>人口1万人当たり職員数 55.57人 (類似団体の人口1万人当たり職員数 53.88人)
	教育部門	55人	45人	▲10人	事務の統廃合縮小に伴う原因
小 計	423人	418人	▲5人	<参考>人口1万人当たり職員数 62.28人 (類似団体の人口1万人当たり職員数 71.71人)	
会計営業等部門	水 道	2人	2人	0人	
	下水道	10人	9人	▲1人	事務の統廃合縮小に伴う減員
	その他	14人	14人	0人	
	小 計	26人	25人	▲1人	
合 計		449人	443人	▲6人	<参考>人口1万人当たり職員数 66.00人

備考1 職員数は、一般職に属する職員であり、地方公務員の身分を保有する休職者、派遣職員などを含み、教育長、再任用職員、臨時職員及び非常勤職員を除いています。

2 部門の区分は、平成28年度定員管理調査に基づく区分です。

2 職員の勤務成績の評定の状況

地方公務員法第23条の2に基づき、業績及び能力に基づく人事評価を実施しました。

基準日	平成29年1月1日
評定期間	平成28年4月1日から平成29年3月31日
対象者	行政職給料表の適用を受ける職員(休暇、休職、育児休業等の職員を除く。)

3 職員の給与の状況

(1) 人件費の状況(平成28年度決算)

区 分	歳出額A	人件費B	うち職員給与費	人件費率(B/A)
普通会計	25,185,762千円	3,326,948千円	2,242,237千円	13.2%

備考 人件費には、特別職に支給される給料、報酬を含みます。

(2) 職員給与費の状況(平成28年度決算)

区分	職員数A	給与費				1人当たり 給与費(B/A)
		給料	職員手当	期末・勤勉手当	計 B	
普通会計	418人	1,388,165千円	302,544千円	550,075千円	2,240,784千円	5,361千円

備考1 給与費は、平成28年度決算額であり、職員手当には退職手当は含みません。

2 給与費には、任期付短時間勤務職員(再任用職員(短時間勤務))の給与費が含まれていますが、職員数には当該職員を含んでいません。

(3) ラスパイレス指数の状況(平成28年4月1日現在)

区分	清須市	類似団体平均	全国市平均
指数	95.6	98.6	99.1

備考1 ラスパイレス指数とは、国家公務員の給与水準を100とした場合の地方公務員の給与水準を示す指数です。

2 類似団体とは、全国の市のうち人口規模、産業構造が類似している団体です。

(4) 職員の初任給の状況(平成28年4月1日現在)

区分	初任給
一般行政職	大学卒 183,300円

(5) 職員の経験年数別・学歴別平均給料の状況(平成28年4月1日現在)

区分	経験年数10年	経験年数20年	経験年数30年
一般行政職	大学卒 251,617円	316,625円	402,153円

(6) 一般行政職員の級別職員数の状況(平成28年4月1日現在)

区分	1級	2級	3級	4級	5級	6級	7級	8級	計
標準的な職務内容	主事	主任	主査	係長 主任主査	課長補佐 副主幹	課長 主幹	次長 参事	部長	
職員数	35人	32人	36人	46人	26人	36人	7人	9人	227人
構成比	15.4%	14.1%	15.9%	20.2%	11.4%	15.9%	3.1%	4.0%	

備考1 清須市職員の給与に関する条例に基づく給料表の級区分による職員数です。

2 標準的な職務内容とは、それぞれの級に該当する代表的な職務です。

(7) 平均給料月額、平均給与月額及び平均年齢の状況

区分	平均給料月額	平均給与月額	平均年齢
一般行政職	312,200円	387,337円	42.0歳

備考 平均給与月額は、平成28年4月分の給料及び職員手当(期末・勤勉手当を除く。)の合計を平成28年4月の職員数で除したものです。

(8) 主な職員手当の状況(平成28年4月1日現在)

期末・勤勉 手当	期 末		勤 勉	
	6月期支給割合	1.225月分	0.80月分	
	12月期支給割合	1.375月分	0.90月分	
	計	2.600月分	1.70月分	
職制上の段階、職務の級等による加算措置 有				

備考 支給割合は、平成28年度改定後の月数です。

退職手当	自己都合等		応募認定・定年	
	1人当たり平均支給額	1,747千円	22,104千円	

備考 平均支給額は、平成27年度に退職した職員に支給した平均額です。

地域手当	支給対象地域	
	支給率	全地域 8%
	職員1人当たり平均支給年額	271,347円

備考 平均支給年額は、平成28年度決算額を平成28年4月の職員数で除したものです。





時間外勤務手当	平成28年度決算額	職員1人当たり平均支給年額
	69,839千円	194,538円

備考 平均支給年額は、平成28年度決算額を平成28年4月の職員数(管理職手当受給職員を除く。)で除したものです。

区分	内 容
扶養手当	配偶者 13,000円 その他 6,500円 ・配偶者がいない場合の1人目は11,000円 ・満16歳年度初めから満22歳年度末までの子1人につき5,000円加算
住居手当	借家・借間居住者 ・家賃 23,000円以下 家賃-12,000円 ・家賃 23,000円超 (家賃-23,000円)×1/2+11,000円(最高月27,000円)
通勤手当	交通機関等利用者 55,000円を限度とし、運賃相当額の範囲内で支給 交通用具利用者 通勤距離に応じ、最高31,600円

(9) 特別職の報酬等の状況(平成28年4月1日現在)

区 分		給料月額等	期末手当	
給 料	市 長	920,000円	6月期	1.50月分
	副市長	750,000円		
報 酬	議 長	515,000円	12月期	1.75月分
	副議長	425,000円	計	3.25月分
	議 員	405,000円		

備考 期末手当の支給割合は、平成28年度改定後の割合です。

4 職員の勤務時間その他の勤務条件の状況

(1) 勤務時間の状況(変則勤務職場等を除く一般的な職場におけるもの)

正規の勤務時間	開始時刻	終了時刻	休憩時間
7時間45分	午前8時30分	午後5時15分	正午～午後1時

(2) 主な休暇の種類

区 分	付 与 日 数	区 分	付 与 日 数
年次有給休暇	1年につき20日	選挙権等行使	必要と認められる期間
証人等出頭	必要と認められる期間	骨 髄 提 供	必要と認められる期間
ボランティア	1年につき5日以内の期間	結 婚	連続5日以内の期間
産 前 産 後	出産予定日までの8週間(多胎妊娠の場合は14週間)と、出産日の翌日から8週間を経過する日までの期間	育 児 時 間	1日2回それぞれ30分以内の期間
		妻の出産補助	2日以内の期間
		子 の 看 護	1年につき5日以内の期間
夏季休暇	7～9月までのうち5日以内の期間	父 母 の 祭 日	1日
忌 引	親族の区分により1～7日以内の連続する期間	住 居 滅 失 等	7日以内の期間
		交 通 遮 断	必要と認められる期間

5 職員の休業の状況

区 分	男 性	女 性
育児休業取得者数	0人	37人
部分休業取得者数	0人	1人

備考 休業期間が平成28年度に存する者の合計です。



6 職員の分限及び懲戒処分の状況

(1) 職員の分限処分の状況(平成28年度)

区 分	免職	休職	降任	降級	計
勤務実績が良くない場合	0人	0人	0人	0人	0人
心身の故障の場合	0人	12人	0人	0人	12人
職に必要な適格性を欠く場合	0人	0人	0人	0人	0人
改廃又は過員を生じた場合	0人	0人	0人	0人	0人
刑事事件に関し起訴された場合	0人	0人	0人	0人	0人
条例で定める事由による場合	0人	0人	0人	0人	0人

(2) 職員の懲戒処分の状況(平成28年度)

区 分	免職	停職	減給	戒告	計
法・服务等違反関係	0人	0人	0人	0人	0人
職務上義務違反関係	0人	0人	0人	0人	0人
一般非行関係	0人	0人	0人	0人	0人

7 職員のサービスの状況

(1) サービス制度に関する研修等の状況(平成28年度)

地方公務員法に定められたサービスの基準を遵守するため、新規採用職員研修等の階層別研修や通達等により、職員のサービス規律の確保に努めました。

(2) 営利企業等への従事許可の状況(平成28年度)

区 分	件 数
営利を目的とする私企業を営むことを目的とする会社その他の団体の役員の地位を兼ねるもの	0件
自ら営利を目的とする私企業を営むもの(農業、不動産貸付等を含む。)	16件
報酬を得て事業又は事務に従事するもの	4件

8 職員の研修状況(平成28年度)

研修区分	専門研修	参加人数
一般研修	新規採用職員、一般職員、係長、課長補佐、課長等	85人
専門研修	民法、法制執務、政策立案、地方税、複式簿記、広報、プレゼンテーション、折衝力・交渉力向上、ファシリテーション、業務効率化等	47人
市単独研修	接遇、レジリエンス、コンプライアンス、再任用職員	112人

9 職員の福祉及び利益の保護の状況

(1) 共済組合負担金(地方公務員等共済組合法(昭和37年法律第152号)に基づく地方公務員共済組合等に対する地方公共団体の負担金)(平成28年度)

金 額	1人当たりの負担額
463,062千円	1,402,932円

(2) 職員親睦会(平成28年4月1日現在) 会員数 461人 市負担金なし

(3) 職員の災害補償(平成28年度)

ア 公務災害認定件数

負 傷	自己職務遂行中	出張中	その他	計
	3件	0件	0件	3件

イ 通勤災害認定件数

出勤途上	退勤途上	計
1件	0件	1件

ウ 公務災害基金負担金(地方公務員災害補償法(昭和42年法律第121号)に基づく地方公務員災害補償基金に対する地方公共団体の負担金)

金 額	1人当たりの負担額
2,988千円	6,237円

(4) 平成28年度における清須市公平委員会の業務の状況

区 分	28年度当初継続件数	28年度中申立件数	28年度中処理件数	28年度末継続件数
勤務条件に関する措置の要求	0件	0件	0件	0件
不利益処分に関する不服申し立て	0件	0件	0件	0件



地域の社会福祉に貢献

公共福祉の向上のため、分野においてボランティア活動を実践し、顕著な実績を収めたことにより、次の団体がボランティア活動功労者表彰を受賞されました。(敬称略・順不同)
要約筆記サークル「かけ橋」
手話サークル ふれあい

長年にわたり、民生委員・児童委員として社会福祉の発展に寄与された功績により、次の方々が愛知県社会福祉協議会会長表彰を受賞されました。(敬称略・順不同)

柘本繁治(西枇杷島町花咲)

日下部寿子(新清洲)

小崎弘子(春日小松生)

地域の公衆衛生及び栄養改善・食生活改善に貢献

多年にわたり公衆衛生及び栄養改善・食生活改善事業に献身的な活動を続け、顕著な功績を収めたことにより、次の団体が公衆衛生・栄養関係功労者知事表彰を受賞されました。(敬称略)
清須市食生活改善推進協議会

9月議会定例会

■問合せ 議事調査課(南館4階)

平成28年度一般会計決算認定など42議案を審議

定例会は、9月1日～25日の25日間の会期で開き、初日に所信表明・市長提出議案の上程・説明がありました。また、議員発議による「定数改善計画の早期策定・実施と義務教育費国庫負担制度の堅持及び拡充を求める意見書(案)」及び「道路財源の確保に関する意見書(案)」が上程され、朗読説明がされました。市長提出案件のうち、副市長の選任・教育委員会委員の任命・公平委員会委員の選任・監査委員(識見を有する者)の選任・農業委員会委員の任命・固定資産評価審査委員会委員の選任については、即日、採決され全員賛成で同意されました。その他の15議案は、7日に質疑が行われた後、各所管の常任委員会に付託されました。

最終日には、それぞれの常任委員会の審査結果について委員長から報告があり、採決の結果、全議案が原案どおり認定・可決されました。また、議員発議による「定数改善計画の早期策定・実施と義務教育費国庫負担制度の堅持及び拡充を求める意見書(案)」及び「道路財源の確保に関する意見書(案)」については、採決の結果、全員賛成で可決され、追加上程された「市議会議員の定数を定める条例の一部を改正する条例案」については、採決の結果、賛成少数で否決されました。

可決された主な議案

- ◆市立幼稚園授業料等条例の一部を改正する条例案
- ◆平成29年度一般会計補正予算(第2号)案
- ◆定数改善計画の早期策定・実施と義務教育費国庫負担制度の堅持及び拡充を求める意見書(案)
- ◆道路財源の確保に関する意見書(案)

認定された議案

- ◆平成28年度一般会計・各特別会計及び水道事業会計決算認定

同意された議案

- ◆副市長の選任
- ◆公平委員会委員の選任(3件)
- ◆農業委員会委員の任命(14件)
- ◆教育委員会委員の任命(2件)
- ◆監査委員(識見を有するもの)の選任
- ◆固定資産評価審査委員会委員の選任(3件)

報告案件

- ◆平成28年度決算の健全化判断比率等
- ◆尾張土地開発公社平成28年度決算に関する書類

詳しくは、広報清須今月号折込の「市議会だより第47号」及び市ホームページをご覧ください。

平成28年度 情報公開・個人情報保護制度の実施状況

■問合せ 防災行政課(北館3階)

①情報公開制度 <行政文書開示請求>

実施機関名	請求件数	開示の状況				
		開示	一部開示	非開示	不存在	取下げ
市長	14	6	7	0	1	0
教育委員会	3	2	1	0	0	0
議会	1	1	0	0	0	0
合計	18	9	8	0	1	0

②個人情報保護制度 <保有個人情報開示請求>

実施機関名	請求件数	開示の状況				
		開示	一部開示	非開示	不存在	取下げ
市長	21	21	0	0	0	0
教育委員会	0	0	0	0	0	0
議会	0	0	0	0	0	0
合計	21	21	0	0	0	0



清須市人事異動

〔平成29年10月1日発令〕

〔部長級〕

・企画部長 宮崎 稔

・建設部長兼地域開発課長 加藤三章

〔次長級〕

・企画部次長兼企画政策課長 河口直彦

・五条広域事務組合事務局へ派遣 猪子公威

〔課長級〕

・市民環境部生活環境課長兼環境
保全係長 島津行康

市教育委員会 委員の任命

市教育委員会委員の任期満了に伴い、市議会9月定例会において、教育委員に堤忠正氏(西枇杷島町上新)、福田一子氏(秋野)が再任されました。任期は、平成29年9月30日から平成33年9月29日(4年間)です。

■問合せ 学校教育課(南館1階)

人権擁護委員の交代

人権擁護委員は、人権擁護委員法に基づいて人権相談を受けたり、人権の考えを広める活動をしています。この度、委員の交代がありましたので、お知らせします。(敬称略)

- 新任の委員【10月 1日就任】 鹿取健司(西堀江)
- 退任の委員【 9月30日退任】 山田政勝(土器野)

■問合せ 社会福祉課(北館1階)

民生委員・児童委員の委嘱

民生児童委員は、地域福祉の担い手として市民の立場にたって相談に応じ、必要な支援を行っています。平成29年10月1日付で新たに次の方が委嘱されましたので、お知らせします。(敬称略)

地区	担当区域	新任者
新川	助七(一丁目・二丁目)	豊吉光春

■問合せ 社会福祉課(北館1階)

市民記者がゆく! まちなかWatch 29 春日女性消防クラブの活動を見て感じたこと

市民記者 小出美佐子

6月に、春日女性消防クラブが「災害時の食事を考える」ことを目的として、春日公民館調理室で料理教室を行いました。

災害時の食事は、援助物資や個々で備蓄してあった非常食などになってしまい、栄養面やおいしさなどは後回しにされがちですが、教室では、災害時でも栄養を考えた食事、そして、何より明るく前向きになれるような食事と、思い、書籍やネットで検索し、献立が考えられているそう。今回は、牛乳や卵などを使った「ミル

クティーパンナコッタ」も作っていました。



料理教室の様子

クラブでは、ビニール袋を使った料理レシピを毎年増やしているそうです。災害時、水がない場合もあるので、その代わりにジュースやペットボトルのお茶、野菜か

ら出る水分のみで調理をしたりします。例えば、茶飯やオレンジジュースご飯、肉じゃが、パイナップルパンケーキなどがあり、これらは、熱に強いビニール袋に材料すべてを入れ、味を調え、中の空気を抜きつつ袋を縛り、熱湯の鍋に入れ、加熱し調理します。



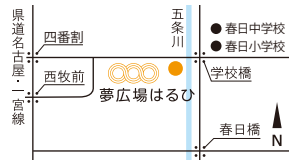
料理教室で作られた料理

今回、料理教室を取材してみ、缶詰やレトルト食品、フリーズドライ食品などを常備しておくことや今回の料理教室でも利用したカセットコンロを備えておく、役に立つことにも気づかされました。「備えあれば憂いなし」ではないですが、いざという時のため、日頃からの準備や訓練などの大切さを実感させられました。

春日女性消防クラブは、現在、33名で月に1回活動しているそうです。興味ある方は、ぜひ参加していただきたいと思います。



るひ



【清須市はるひ美術館】

所在地：〒452-0961 清須市春日夢の森1番地
 電話：052-401-3881
 開館時間：午前10時～午後7時(入館は午後6時30分まで)
 休館日：11/6(月)・13(月)・20(月)・27(月)

清須市はるひ美術館 11月の行事予定

収蔵記念 日常と綴る

宮脇綾子展

MIYAWAKI AYAKO

12.10[日]まで

名古屋で活動した宮脇綾子(1905-1995)は、手芸の「アプリケ」を作品づくりの手法に用いた作家です。古布や端切れを使って、庭の草花や食卓にあがる食材など、身近なものをアプリケで表現しました。昨年度にご遺族から寄贈いただいた作品を中心に、日々を綴った《色紙日記》やスケッチブック、旅行記といったプライベートで貴重な資料も展示します。親しみとあたたかさを備え、どこかユーモラスな宮脇綾子の作品に、きっと癒されるはず。



宮脇綾子
 (右上)《ねぎ坊主》
 (左上)《いちぢく》
 (右下)《色紙日記 12月2日》
 (左下)《れんこん》

同時開催 モンデン エミコの 刺繍日記



今回、同時に取り上げるモンデンエミコ(1979-)もまた、針と糸を使い作品をつくりあげるアーティストです。

もともとは彫刻を専門にしていたが、制作環境の変化から、「刺繍」に行き着きました。彼女は毎日1点ずつ、その日あった出来事や自分の気持ちを刺繍で表現する《刺繍日記》に取り組んでいます。

モンデンエミコ
 《刺繍日記 2017年8月3日》
 《刺繍日記 2017年5月21日》

宮脇綾子とモンデンエミコ、2人の作品を合わせてお楽しみください。

ワークショップ 「ちょっととくべつな日常を縫ってみよう！」

写真をもとに、針と糸を使って作品をつくります。携帯電話やデジカメであなたの「日常」を撮影してきてください。

とき：11月4日(土) 午後2時～4時

ところ：市はるひ美術館

講師：モンデンエミコ

材料費：500円(観覧料は別途必要)

定員：先着20名

申込：☎052-401-3881

学芸員によるギャラリートーク

とき：12月2日(土) 午後2時から

申込不要(30分程度)

観覧料

一般 500円 中学生以下無料

- ・各種障害者手帳提示者及び付添人1名は無料
- ・20名以上の団体は1名450円
- ・清須市立図書館貸出利用カード提示者450円(割引の併用はできません。)

高北幸矢館長アートトーク 月1回のアートのお話。初心者の方、大歓迎！



「アプリケ革命、宮脇綾子の日々を紡いで行く幸福。」

とき：11月18日(土) 午後4時～5時 参加費：無料

ところ：市立図書館 2階研修室

申込：前日までに要予約

☎052-401-3881

市民割 400円
 切り取ってお持ちください。
 宮脇綾子

★夢広場はるひ(清須市はるひ美術館・清須市立図書館・はるひ夢の森公園)は、指定管理者により管理・運営しています。



夢広場は

清須市立図書館 11月の行事予定

【清須市立図書館】

所在地：〒452-0961 清須市春日夢の森1番地
電話：052-400-1044
開館時間：午前10時～午後7時
休館日：11/6(月)・13(月)・20(月)・27(月)・30(木)

寄贈者による講演会を開催！

御園座の歴代公演プログラムが 清須市立図書館に！

元御園座営業部長である長谷川勝彦氏(市内在住)から、400冊を超える御園座の歴代プログラムを寄贈いただきました。御園座の歴史を辿るための貴重資料として、来年度には図書館内にて閲覧いただけるよう準備中です。

講演会 第1回歌舞伎・御園座語り

「芝居よもやま話
～芝居のなりたち、歌舞伎のはじまり～」



とき 11月19日(日) 午後2時～3時30分
(途中休憩10分程度)

【ところ】2階研修室【定員】50名【講師】長谷川勝彦氏
【申込】11月5日(日)から電話又は1階カウンターにて受付



クリスマス工作会

クリスマスに飾る、くつした型
バッグを作ろう！

とき 12月3日(日) 午後2時から(1時間程度)

【ところ】2階研修室【参加費】100円【対象】4歳～小学生【定員】20名
【申込】11月12日(日)から電話又は1階カウンターにて受付

英会話クラブ

図書館の英語絵本などを使用する英会話クラブです。読み聞かせをしたり、歌ったり遊んだりして英語を身近に！
【とき】11月12日(日)午前11時から(30～40分程度)
【ところ】1階おはなしの部屋【対象】児童～大人まで

あそびうたグループそぶたんずによる おはなし会

現役保育士さんやイラストレーターなど、多才なメンバーが繰り広げるおはなし会。ギターやキーボードに合わせて体を動かしたり、楽しい時間を過ごしましょう！

【とき】11月12日(日)午後2時から(30分程度)
【ところ】1階おはなしの部屋【対象】幼児から

図書館スタッフによる 大人のためのおはなし会

【とき】11月26日(日)午後2時から
【ところ】1階交流テラス【対象】大人

1階児童企画

クリスマス 冬のおはなし

クリスマスカウンター工作
「サンタの服を作ろう！」

クリスマスと冬のおはなしの本を年齢別に紹介。12月1日より「カレンダーミッションパズル」開催。毎週発表されるミッションをクリアして、24のピースを集めよう！

2階一般企画

図書館スタッフのおすすめ本 ～秋、読書～

秋の夜長に楽しめる読み物、取り揃えました。

2階ティーンズ企画

ショートショート

ちょっと一息つきたいときにいかがですか？

平成29年度 清須市立図書館の開館時間 「冬時間制度」試験導入について

平成28年度試験的に導入した「冬時間制度」の検証結果を考慮し、より良い運営を目指すため、平成29年度も再度、試験的に開館時間を変更します。

【期間】12月1日(金)～平成30年1月30日(火)
【時間】午前10時～午後6時30分

図書館スタッフの おすすめ本 コーナー

《今月のテーマ》
耳に残る
オノマトペ

一般向け

『麦ふみクーツェ』

いしいしんじ // 著 [913/イ]
周りから「ねこ」と呼ばれる主人公は、ある晩「とん、たたん、とん」という麦ふみする音を聞きます。それは、「クーツェ」と名乗る者の足音でした。物語の中で響く音は、まるで心音のようで、心地よさを感じます。



児童向け

『雪わたり』

宮沢賢治 // 著 [913/ミヤ/17]
2人の兄妹が雪の中、仲良く遊ぶ姿がかわいいお話です。兄妹は、ぎつねと出会い、みんなで一緒に足踏みして歌います。「キック、キック、トントン」。声に出して読みたくなる作品です。





★感染しない、させないために インフルエンザを予防しよう!

寒くなり、インフルエンザが流行する季節になりました。
インフルエンザに感染しない、させないために、次のことに注意して予防しましょう。

- 十分な睡眠・栄養・保温に心がけ、体調を整えましょう。
- うがいや手洗いを日常的に行いましょう。
- マスクは隙間がないように、あごのあたりまで覆いましょう。
- インフルエンザワクチンの予防接種を受けましょう。
- 室内を適度な湿度(40～70パーセント)に保ちましょう。



インフルエンザウイルスが
のどの粘膜につくと、30分で
増え始め、1～2日で症状が
出ます。

症 状

- 39度以上の発熱
- 頭痛
- 関節痛
- 腰痛
- 筋肉痛
- など

「咳エチケット」

咳やくしゃみをする時、ウイルスが2～3メートル飛ぶといわれています。

咳やくしゃみなど症状があるときにマスクを着用し、病気を他の人にうつさないよう心がけることを「咳エチケット」といいます。

マスクがない時は、ハンカチやティッシュで鼻と口を押さえる、とっさに出てしまうときは腕で受ける等、周りの人に配慮しましょう。



11月10日(金)～16日(木)は『アルコール関連問題啓発週間』です

アルコールの多量飲酒や未成年・妊婦の飲酒などの「不適切な飲酒」は、「がん等臓器障害」や「アルコール依存症」、さらには「暴力・虐待」や「飲酒運転」「うつ・自殺」などのリスクを高める危険性もあります。本人のみならず、その家族や社会にも深刻な事態をもたらす、お酒にまつわる様々な問題を一人ひとりが理解し、アルコール健康障害の予防とお酒の問題について、この機会に考えてみませんか？



アルコールでお悩みの方はご相談ください。

健康推進課(北館2階) ☎052-400-2911 (代表)

心の健康相談や断酒会などの自主グループの紹介を行っています。



■問合せ 健康推進課(北館2階)

《母子保健事業》 ☎は申込が必要です。詳細は、「平成29年度母子保健事業日程表」でご確認ください。

- ◎母子健康手帳はすべての事業に必要です。乳幼児健診には問診票を記入し、ご持参ください。
- ◎対象月にご都合の悪い方は、他の日程でお受けください。準備の都合がありますので、事前にご連絡ください。
- ◎発熱をしているなど体調の悪い時は、他の子に感染させる可能性があるため来所を差控えてください。

名称	実施日	会場	受付時間	対象・詳細	
母子健康手帳交付	11月27日(月)	清洲保健センター	午前10時30分～11時	妊婦 持ち物：妊娠届出書、マイナンバーカード(個人番号カード)が通知カード及び身分証明できるもの	
	随時(平日)	健康推進課(市役所北館2階)	午前8時30分～午後5時		
パパママ教室	11月14日(火)	春日保健センター	午後1時15分～1時30分	妊婦と夫 テーマ「分娩と授乳について」	
☎母乳・卒乳相談	11月27日(月)	清洲保健センター	母乳 午前9時30分～10時50分 卒乳 午前11時10分～	母乳不足や卒乳に関する相談(母乳相談は個別、卒乳相談は集団) 申込開始は11月20日(月)から	
乳幼児健康相談	11月27日(月)	清洲保健センター	午前9時30分～10時30分	乳幼児と保護者 身体計測、発育等の育児相談	
ふたごの会	11月27日(月)	清洲保健センター	実施時間 午前9時30分～11時	双子のお子さんと保護者、多胎の妊婦	
離乳食講習会	11月 7日(火)	西枇杷島保健センター	午前9時45分～10時	離乳食初期～中期の方	
乳幼児健診	4 か 月 児	11月 9日(木)	春日保健センター	午前9時30分～10時	H29年7月生まれ
		11月16日(木)	西枇杷島保健センター		
	10 か 月 児	11月16日(木)	西枇杷島保健センター	午後1時15分～1時45分	H28年12月生まれ ※当日受けられない方は1歳の前日まで医療機関で受診できます。受診券を発行しますので、健康推進課(北館2階)へ母子健康手帳と印章をご持参し、申請してください。
	1 歳 6 か 月 児	11月17日(金)	新川保健センター	午後1時15分～1時45分	H28年2・3月生まれ 持ち物：歯ブラシ・タオル
3 歳 児	11月 9日(木)	春日保健センター	午後1時15分～1時45分	H26年9・10月生まれ 持ち物：歯ブラシ・タオル ※目と耳の検査を事前に実施してください。 ※当日会場で尿検査をします。	
	11月29日(水)	清洲保健センター			
2歳児相談 歯っぴい健診	11月30日(木)	春日保健センター	午後1時15分～1時45分	H27年10月生まれ 持ち物：歯ブラシ・タオル	
2歳6か月児 歯なマル健診	11月30日(木)	春日保健センター	午前9時15分～9時45分	H27年4月生まれ	
むし歯予防教室	11月21日(火)	西枇杷島保健センター	午後3時15分～4時	H23年4月2日～ H26年4月1日生まれ 持ち物：母子健康手帳・歯ブラシ・タオル	
	11月28日(火)	春日保健センター			
予防接種	★清須市・北名古屋市・豊山町の指定医療機関以外(愛知県内に限る。)でも予防接種ができます。 【対象】かかりつけ医が指定医療機関以外の方、里帰り出産等のため指定医療機関で接種ができない方 【方法】協力医療機関であるかをかかりつけ医に確認し、健康推進課(北館2階)へ申請後、接種してください。				

《成人保健事業》 ☎は申込が必要です。

名称	実施日	会場	実施時間	対象・詳細	
☎個別がん検診	12月まで	指定医療機関に直接予約してください。		胃がん、大腸がん、子宮がん、乳がん検診 詳細は「成人保健事業日程表」(広報清須4月号折込)をご確認ください。	
☎市国民健康保険特定健診	12月まで	指定医療機関に直接予約してください。		当日、清須市国民健康保険にご加入の方で今年度40歳を迎える方から健診当日74歳の方 詳細は送付しました受診券をご覧ください。	
☎後期高齢者健診				健診当日、後期高齢者医療制度の被保険者の方 詳細は送付した健康診査受診券・ご案内をご覧ください。	
☎節目年齢歯科健診	通 年	市内指定医療機関	診療時間内	H29年4月1日に満40・45・50・55・60・65・70歳の方 健康保険証持参 費用無料 医療機関に要予約	
市民健康相談	11月10日(金)	清洲保健センター	午後1時30分～3時	血圧測定、尿検査、健康等に関する個別相談 担当：保健師、管理栄養士 管理栄養士を希望の方は要予約	
☎うつ相談	11月30日(木)	市役所北館	午後1時30分～2時20分 午後2時30分～3時20分	心の健康に関する個別相談【秘密厳守】 ご本人以外からの相談も可 要予約 担当：医師(うつ相談)・臨床心理士(心の健康相談) 申込開始は相談日の2週間前から	
☎心の健康相談	11月17日(金)	西枇杷島保健センター	午後3時30分～4時20分		
禁煙サポート相談	随 時	健康推進課(北館2階)にて電話相談又は面接相談(平日の午前8時30分～午後5時)		禁煙をしたい方、ご家族の禁煙についての相談 禁煙サポートや禁煙外来のご案内	
高齢福祉課	やろまいか教室 「いっぺん体操やろまいか」	毎週金曜日 (祝日及び年末年始を除く。)	アルコ清洲 体育棟2階 メインホール	午後1時30分～2時30分	内容：体操 対象：おおむね65歳以上の市内にお住まいの方 講師：スポーツクラブインストラクター 費用：無料 申込不要 持ち物：タオル、室内用運動くつ、水分補給のための飲み物
	市民公開講座 清須市民げんき大学 「加齢の意味～こころとからだの変化～」	11月30日(木)	愛知医療学院短期大学 城北キャンパス (一場519番地)	午前9時～10時30分 (受付午前8時45分)	内容：「こころ」の老いを「からだ」の変化から学ぶ 申込受付中 詳細は広報清須10月号の14ページをご覧ください。

《食生活相談事業》 ☎は申込が必要です。妊娠中の食事や離乳食、生活習慣病予防の食事、介護食など食生活に関する個別相談

名称	実施日	会場	実施時間	対象・詳細
☎食事なんでも相談	11月10日(金)	清洲保健センター	午後1時30分～3時	担当：管理栄養士 申込受付中 電話相談(平日の午前8時30分～午後5時)も随時受付中

西枇杷島地区●可燃ごみ収集■県道西側…毎週火・金曜日■県道東側…毎週月・木曜日●不燃ごみ収集■県道西側…第1・3水曜日■県道東側…第1・3土曜日●プラスチックごみ収集■県道西側…毎週土曜日■県道東側…毎週水曜日●資源収集■郷1部、郷2部、郷3部全域、ランドメゾン小田井、十軒町、新十軒町、橋詰町、砂入町、日の出東部、ジャルダン、北間屋町東・西部、間屋町、平和ビル…毎月第2土曜日■大和全域、上砂入、サンコート西枇杷島、西枇杷公園、城並全域、宝マンシ

行政ニュース
夢広場はるひ
保健だより
教室・講座
児童・子育てだより
フォトダイアリー
インフォメーション



生涯学習講座

★市内にお住まい又はお勤めの方が対象です。

生涯学習課(南館1階)
☎052-400-2911

天文開放

とき 11月10日(金) 午後7時～8時30分
ところ にしび創造センター4階天体ドーム
テーマ アンドロメダ銀河
講師 理科教諭 川村吉弘氏



※雨天の場合は、中止です。くもりの場合は、その時の天候により判断しますので、生涯学習課(南館1階)に午後4時以降にお問合せください。
※申込不要。小さなお子さんや家族での参加もできます。

身近な経済学

※中学生以下は、保護者の送迎が必要です。

二次募集講座

★申込は、生涯学習課(南館1階)へお願いします。

とき 11月22日(水)・29日(水)、12月6日(水)の全3回
午前10時～11時30分
ところ 清洲市民センター3階視聴覚室

内容 年に一度だけの思いを伝える貴重なチャンスの年賀状。自分の字に自信がつけば、自然と自分の思いも書けるようになるはず。今年、素敵な手書き年賀状にチャレンジしてみませんか。

講師 書家・日展作家 飯田高堂氏
定員 30名
受講料 300円
持ち物 筆記用具、筆ペン、年賀状

※雨天の場合は、中止です。くもりの場合は、その時の天候により判断しますので、生涯学習課(南館1階)に午後4時以降にお問合せください。
※申込不要。小さなお子さんや家族での参加もできます。

LINE(ライン) 安心安全活用

人前で緊張してしまう人もっと上手に話したい人必見です。発声や滑舌など、プロの練習方法やテクニクを学べるチャンスです。講師は、人気FM局のニュースなどで活躍中のフリーアナウンサー橋本美穂氏。一緒に楽しく話し方の基礎を学びましょう。

講師 フリーアナウンサー 橋本美穂氏
定員 40名
受講料 100円
持ち物 筆記用具、手鏡

とき 12月1日(金)・8日(金)の全2回 午後1時30分～3時30分
ところ 清洲市民センター3階研修室

内容 トーク(文字でのおしゃべり)や通話が、無料で簡単に楽しめるLINE(ライン)。セキュリティ設定は、大丈夫ですか?便利さの裏には危険が潜んでいます。安心、安全に利用するために、正しい利用の仕方を確認しましょう。また、

電話回線のない端末からでも、通話ができる機能についても学習しましょう。
※ご自分の端末をご持参ください。

※LINE(ライン)アプリのインストール、初期設定を各自で行ってから参加してください。

講師 Open Tablet School 認定講師 三輪ちづ子氏
定員 16名
受講料 200円
教材費 1500円
持ち物 筆記用具

親子ふれあい広場

電話回線のない端末からでも、通話ができる機能についても学習しましょう。
※ご自分の端末をご持参ください。

講師 Open Tablet School 認定講師 三輪ちづ子氏
定員 16名
受講料 200円
教材費 1500円
持ち物 筆記用具

とき 11月24日(金)、12月1日(金) 午前10時15分～11時45分(受付は10時から)
ところ 清洲総合福祉センター

内容 子育てネットワーカ「ふわふわ」と一緒に親子で手遊びや手づくりおもちゃなどで遊びながら交流しましょう。

定員 未就園児親子15組
参加費 1組200円(保険代を含む。)

持ち物 飲み物(お茶など)

清洲市民センター	清洲弁天96番地1	052-409-6471
春日公民館	春日東出8番地2	052-400-2700

各施設の所在地電話番号

西枇杷島福祉センター	西枇杷島町大野37番地1	052-502-7530
にしび創造センター	西枇杷島町小田井一丁目12番地1	052-504-6361

高齢者のための教室・講座

★申込は各センターへお願いします。

★各センターとも60歳以上の方が対象です。

西枇杷島福祉センター
☎052-502-7530

生活実用講座

来年の干支「戌」を作ります。



とき 11月9日(木) 午前9時30分から
ところ 西枇杷島福祉センター
定員 40名
持ち物 針・糸・はさみ
材料費 600円
申込 11月6日(月) 午前9時から

しめ縄教室

「しめ縄」の作り方を学びます。



とき 11月18日(土) 午前9時30分から
ところ 西枇杷島福祉センター
定員 50名
持ち物 糸・はさみ
材料費 200円
申込 11月6日(月) 午前9時から

映画を楽しもう

題名 殿、利息でござる！
主演 阿部サタヲ・瑛太
とき 11月21日(火) 午前9時30分～11時40分
ところ 西枇杷島福祉センター
参加費 無料

にしび創造センター内のエレベーター改修工事のお知らせ

にしび創造センター内のエレベーター改修工事に伴い、11月中旬～12月中旬にかけて、エレベーターが利用停止となります。ご理解とご協力をお願いします。

■問合せ にしび創造センター ☎052-504-6361 (西枇杷島町小田井一丁目12番地1)

西枇杷島生きがいセンター
(にしび創造センター2階)
☎052-504-6361

おしゃべり横丁(映画鑑賞)

冬・春

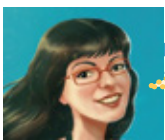
題名 リトルフォレスト

出演 橋本 愛・三浦貴大

とき 11月10日(金) 午前9時30分～11時30分

ところ にしび創造センター

参加費 無料



エリの Café España ～スペインカフェ～ [ヘレス市立図書館兼資料館]



¡Hola! ¿Cómo estás? こんにちは!元氣ですか? 今回のカフェでは、ヘレス市立図書館兼資料館について書きたいと思っています。

ヘレス市の図書館兼資料館には13世紀から現代まで、様々な資料が保管され、アンダルシア州の古い資料館の1つとされています。図書館に保管されている106,000冊の本のうち、約14,500冊は13～19世紀に出版された本です。

古代ローマのMarcial(=マルティアリス)というラテン語詩人の警句が集まっている「Epigramas de Marcial」(「マルティアリスの警句」という揺籃期本)があります。これは、16世紀までに活版印刷術を用いて印刷された本で、資料館の目玉の本です。

また、1500年の「Libro del Alcázar」(「アルカサルの本」という手稿本は、ヘレス市の歴史を語っている最初の本とされています。

ヘレス市教育委員会が市内の小学生向けに企画している行事の1つに、ヘレス市立図書館兼資料館の見学があり、職員による説明を受けます。学生たちがヘレス市の歴史について本を通して学ぶことができます。

皆さんは、清須市の図書館について知っていますか。

アルカサルの本



各施設の電話番号

児童館・児童センター	西枇杷島児童館(西枇杷島福祉センター内)	052-504-2656
	小田井児童館(にしび創造センター内)	052-504-6392
	清洲児童館	052-409-6102
	清洲児童センター・ウイング	052-401-2727
	新川児童センター	052-409-5751
	星の宮児童センター	052-400-5932
	桃栄児童館	052-401-1234
	春日児童館	052-409-8358



行政ニュース

夢広場はるひ

保健だより

教室・講座

児童・子育てだより

フォトダイアリー




インフォメーション

今月のPICK UP ちびっこクリスマス会

各児童館・児童センターでちびっこクリスマス会を行います。
 サンタさんを迎え、友達と一緒にクリスマスの雰囲気を感じながら、
 楽しい時間をすごしましょう。

と き 12月18日(月) 午前10時30分から
 と ころ 各児童館・児童センター
 対 象 未就園児親子
 参加費 150円
 申込み 11月20日(月)午前9時30分から各児童館・児童センターへ



	行事名	と き (開始時間は 午前10時30分)	対 象	参加費	申込開始日 (開始時間は 午前9時30分)	備 考
児童館 西枇杷島	親子ふれあい	11月29日(水)	未就園児親子 定員20名	無料	11月 7日(火)	
	クリスマス飾りを作ろう	12月 4日(月) ・ 5日(火)	未就園児親子 定員各20名			
小田井児童館	クリスマス飾りを作ろう	11月27日(月) ・28日(火)	未就園児親子 定員各15名	無料	11月 6日(月)	動きやすい服装で水分補給ができるものを持ってきてください。
	子育て講座「リトミック」	12月 6日(水)	1歳2か月～ 3歳児親子 定員20名			
児童館 清洲	クリスマス飾りを作ろう	12月 1日(金)	未就園児親子 定員20名	無料	11月 6日(月)	
ウセウセウイング! 清洲児童センター	ビーズでリースを作ろう	12月 8日(金) ・15日(金)	未就園児親子 定員各10名	50円	11月13日(月)	
児童館 新川	クリスマス飾りを作ろう	12月 8日(金)	未就園児親子 定員20名	無料	11月10日(金)	
児童館 星の宮	子育て講座「リトミック」	11月22日(水)	2・3歳児親子 定員30名	無料	11月 6日(月)	
児童館 星の宮	クリスマス飾りを作ろう	12月 4日(月) ・ 5日(火)	未就園児親子 定員各10名			
児童館 桃栄	クリスマス飾りを作ろう	11月28日(火)	1～3歳児親子 定員20名	無料	11月 7日(火)	
児童館 春日	子育て講座「リトミック」	12月 8日(金)	1歳6か月～ 3歳児親子 定員20名	無料	11月 6日(月)	

母子家庭等就業支援講習会

母子家庭の母等が就職に結びつく可能性の高い技能・資格を習得するために、社会福祉法人愛知県母子寡婦福祉連合会主催による就業支援講習会を開催します。

受講料は原則無料。ただし、教材費及び講習会場への交通費は自己負担です。

講習内容 **【土曜コース】**パソコンお仕事応用講習、調剤薬局事務講習、ガイドヘルパー研修
【火曜コース】福祉用具専門相談員研修

と き 平成30年1～3月

受付期間 11月17日(金)まで

申込方法 受講申込用紙をご記入のうえ、子育て支援課(北館2階)へ(募集定員を超えた場合、抽選)

問 合 せ 子育て支援課(北館2階)又は社会福祉法人愛知県母子寡婦福祉連合会 ☎052-915-8862

西枇杷島子育て支援センター(芳野保育園内)	052-502-7013
清洲子育て支援センター(本町保育園内)	052-401-2460
新川子育て支援センター(須ヶ口保育園内)	052-400-2200
春日子育て支援センター(中之切保育園内)	052-408-0771

※西枇杷島子育て支援センターには、駐車場がありませんので、公共交通機関又は徒歩等でのご利用をお願いします。

行事名	とき	対象	参加費	申込開始日 (開始時間は午前10時)	備考	
(電話申込不可) 子育て講座	五感を使って遊ぼう	11月29日(水) 午前10時30分～	1歳児親子 定員20名	無料	11月 9日(木) 清洲子育て支援センター	講師：竹内由美氏 ところ：清洲子育て支援センター
	親子ヨガ	12月 4日(月) 午前10時30分～	未就園児親子 定員20名		11月13日(月) 清洲子育て支援センター	講師：河尻真沙美氏 ところ：清洲子育て支援センター
		12月 5日(火) 午前10時30分～	未就園児親子 定員20名		11月13日(月) 新川子育て支援センター	講師：小木曾美香氏 ところ：新川子育て支援センター
	ママビクス	12月 6日(水) 午前10時30分～	未就園児親子 定員20名		11月 6日(月) 西枇杷島子育て支援センター	講師：西川奈穂美氏 ところ：西枇杷島子育て支援センター
微笑み返して 楽しい育児	12月 6日(水) 午前10時30分～	0歳児親子 定員20名		11月15日(水) 清洲子育て支援センター	講師：市保健師 ところ：清洲子育て支援センター	
西枇杷島子育て支援センター	誕生会・身体測定	11月14日(火)	2・3歳児	無料	不要	開始時間 身体測定：午前10時50分～ 誕生会：午前11時～
		11月15日(水)	0・1歳児			
11月16日(木)	1・2歳児					
	にこにこの会 (わらべうた遊び)	11月20日(月) 午前11時～	未就園児親子			講師：澤井仁美氏
清洲子育て支援センター	ひだまりの会 (わらべうた遊び)	11月13日(月) 午前11時～	未就園児親子	無料	不要	講師：加賀依子氏
	誕生会・身体測定	11月14日(火)	2・3歳児			開始時間 身体測定：午前10時50分～ 誕生会：午前11時～
		11月15日(水)	0・1歳児			
11月16日(木)	1・2歳児	誕生会：午前11時～				
新川子育て支援センター	誕生会・身体測定	11月 7日(火)	1・2歳児	無料	不要	開始時間 身体測定：午前10時30分～ 誕生会：午前11時～
		11月 8日(水)	2・3歳児			
		11月 9日(木)	0・1歳児			
	びよびよの会 (わらべうた遊び)	11月27日(月) 午前10時30分～	未就園児親子			講師：久原幸子氏
春日子育て支援センター	さくらんぼの会 (わらべうた遊び)	11月 6日(月) 午前10時30分～	未就園児親子	無料	不要	講師：久原幸子氏
	誕生会・身体測定	11月14日(火)	0・1歳児			開始時間 身体測定：午前10時45分～ 誕生会：午前11時～
		11月15日(水)	1・2歳児			
11月16日(木)	2・3歳児	誕生会：午前11時～				
	リサイクル	11月27日(月) 午前10時30分～	未就園児親子			不要になった子ども服を募集中
各子育て支援センター	はじめましての会	11月21日(火) 22日(水) 午後2時～	初めて子育て支援センターを利用する親子	無料	不要	ところ： 春日子育て支援センター 西枇杷島子育て支援センター

※詳しい内容は、各子育て支援センターの「子育てだより」をご覧ください。

◆園庭開放

とき 11月9日(木)・22日(水)
午前10時～正午
ところ 各保育園
対象 未就園児親子

◆きらきらひろば

全保育園で未就園児を対象に「きらきらひろば」を開催しています。毎月1回、遊びや造形・リズム等を紹介しながら親子で遊びます。
とき 11月22日(水) 午前10時～11時
ところ 各保育園
対象 未就園児親子
内容 新聞紙で遊ぼう

■問合せ 各保育園

*****11月は児童虐待防止推進月間です!*****

“いちはやく 知らせる勇気 つなぐ声” (平成29年度標語)

子どもを虐待から守るために困った時、悩んだ時は関係機関に相談しましょう! (相談内容や情報源の秘密は守られます)


①「おかしい」と感じたら迷わず連絡
②「しつけのつもり…」は言い訳
③一人で抱え込まない
④親の立場より子どもの立場
⑤虐待はあなたの周りでも起こりうる

・いつも家から怒鳴り声と泣き声が聞こえる
・つい、イライラして手を上げてしまう、また叱ってしまった…
・しつけのつもりでも虐待になっているかもしれません
・育てにくさを感じていませんか?
・子どもの命が最優先
・身近に心配な親子はいませんか?

【児童虐待関係機関】

- 児童相談所全国共通ダイヤル ☎189(いちはやく)
- 県中央児童・障害者相談センター ☎052-961-7250
- 西枇杷島警察署 ☎052-501-0110
- 子育て支援課(北館2階) ☎052-400-2911
- 清須保健所 ☎052-401-2100

【身近に相談できる場所】 保育園・幼稚園・学校・子育て支援センター・主任児童委員 など



清洲地区●プラスチックごみ収集■丸の内、下本町、中本町、竹屋町、上本町、田中町(JRより南側)…毎週土曜日■朝日、伊勢町(JRより北側)、一場…毎週水曜日■田中町(JRより北側)、西田中・弁天…毎週水曜日■伊勢町(JRより南側)、西市場一～五丁目、永安寺、神明町、西市場住宅、廻間、西清洲、土田、土田住宅、上条、新清洲一～六丁目…毎週土曜日



行政ニュース

夢広場はるひ

保健だより

教室・講座

児童・子育てだより

フォトダイアリー

インフォメーション

フォトダイアリー



おめでとう! 優勝 9月15日(金)

9月15日(金)に東京都の港区スポーツセンターで開催された「第10回全国障がい者スポーツ吹矢大会」に、内藤正友さん(上条)が出演されました。

内藤さんは、昨年準優勝の成績を収められ、今大会では見事に優勝の栄冠に輝きました。



優勝した内藤さん



受賞された黒川監査委員(写真右)

総務大臣表彰受賞を報告 9月22日(金)

清須市監査委員の黒川了一さんが、8月24日(木)に総務大臣表彰を受け、その報告に市役所を訪れました。

黒川さんは、監査委員に選任されて以来、多年にわたり職務に精励し、顕著な功績を取めたことにより、受賞されました。

ダンスで魅了 9月28日(木)

清洲MDAの石原弘恵さんが、第3回東京なかの国際ダンスコンペティションの入賞報告に市役所を訪れました。創作部門で「第3位なかの洋舞連盟賞」を受賞されるなど輝かしい成績を報告してくださいました。



清洲MDAの石原弘恵さん(写真左から2人目)



スポーツの秋に熱戦

10月1日(日)

10月1日(日)に、各地区の体育祭実行委員会による春日体育祭とにしび体育祭が開催されました。参加された皆さんは、綱引きやリレーなど様々な種目で熱戦を繰り広げ、スポーツの秋を堪能しました。なお、10月15日(日)に予定されていた清洲体育祭と新川体育祭は、雨天のため中止となりました。



春日体育祭の様子



にしび体育祭の様子



水防かるたを行う西枇杷島小学校の児童たち



かるたで学ぶ水防

10月2日(月)

西枇杷島小学校の6年生が、「水防かるた」を用いた防災教育に取り組みました。

この「水防かるた」は、災害の歴史や教訓を語り継ぐために作成されたもので、市で保管・管理し、各地域の防災教育や防災訓練などでも活用されています。



きなおイモが掘れたよ!

10月12日(木)

市では、食に対する感心を持ち、その大切さを学び、食文化の理解を深め、自然の恵みや感謝の心を育む「食育推進事業」を展開しています。

その一環として、新清洲保育園の年長・年中児約60名が地元農業委員等の指導を受けながら、サツマイモの収穫を体験しました。

園児たちは、大きなサツマイモを掘り起こそうと、一生懸命にイモを引っ張りあげていました。



イモ掘りをする新清洲保育園児



会場の様子



をあわせた演奏に魅了

10月14日(土)

市内4中学校の吹奏楽部が一堂に会し、春日公民館大ホールで合同演奏会を開催しました。

当日は、日頃からの練習の成果を発揮し、力強い演奏が披露され、観衆は演奏に聴き入っていました。



行政ニュース

夢広場はるひ

保健だより

教室講座

児童子育てだより

フォトダイアリー

インフォメーション



寄附をいただきました

●清須市民生児童委員連絡協議会様
掲示板 2基
社会福祉事業のために、有効に使わせていただきます。ご厚意に感謝し、厚くお礼申し上げます。

●浦野三男様

写真作品 4点
有効に使わせていただきます。ご厚意に感謝し、厚くお礼申し上げます。

臨時職員募集

【防災行政課】

▼職種・募集人員 交通指導員(清洲地区) 1名 ▼時給 885円 ▼勤務時間 主に平日の午前7時30分～8時30分

分 ▼応募資格 交通安全について熱意を持ち、知識及び経験を有する方 ▼採用時期 随時(要相談) ▼提出書類 履歴書 ▼応募・問合せ 防災行政課(北館3階)

【子育て支援課】

①▼職種・募集人員 保育士・児童厚生員・療育指導員 若干名 ▼時給 1100円
▼応募資格 保育士資格をお持ちの方(保育士)・保育士又は教諭資格をお持ちの方(児童厚生員)・保育士等の資格をお持ちで療育指導の経験のある方(療育指導員) ▼採用時期 随時 ▼提出書類 履歴書・資格証明書の写し・健康診断書(面接時)

②▼職種・募集人員 保育園園務員 若干名 ▼時給 905円 ▼採用時期 随時
▼提出書類 履歴書・健康診断書(面接時)

③▼職種・募集人員 看護師等 1名 ▼時給 1260円 ▼応募資格 看護師等の資格をお持ちの方 ▼採用時期 随時 ▼提出書類 履歴書・資格証明書の写し・健康診断書(面接時)

▼応募・問合せ①②③とも) 子育て支援課(北館2階)

【学校給食センター管理事務所】
▼職種・募集人員 調理員 若干名 ▼時給 960円・1000円(調理師資格者)

▼勤務場所 学校給食センター(一場弓町173番地1) ▼勤務時間 ①午前8時30分～午後0時30分②午前8時～午後4時30分(要相談)
▼年齢 おおむね50歳代まで
▼応募・問合せ 学校給食センター管理事務所 ☎052・400・7925

教育・子育て

11月は特別児童扶養手当の支払い月です

障がいのある児童を養育している方に支給されている特別児童扶養手当の平成29年8月～11月分までの手当を、11月10日(金)にご指定の預金口座へ振り込みますので、ご確認ください。なお、手当額については、お手元の手当証書等をご覧ください。

▼問合せ 子育て支援課(北館2階)

子育て世代を助けたい方へファミリー・サポート・センターからのお知らせ

▼ファミサポ全体交流会
子育て支援に興味のある方が参加できるイベントを開催します。
▼とき 11月9日(木)午前10時～11時30分 ▼ところ 清洲総合福祉センター

提供会員養成講座

「子どもが好き」「空いている時間を有効に使いたい」「子育ての経験を活かしたい」という方、地域の中で子育てのお手伝いをしませんか。提供会員養成講座を受講した後、お手伝いをしていただきます。
▼とき 12月5日(火)午前9時～午後3時 ▼ところ 清須市役所北館2階第2会議室

▼内容 子育てに関する知識
▼対象 市内にお住まいの20歳以上の方であれば資格の有無や男女は問いません。
▼受講料 無料
▼申込・問合せはとも 清須ファミリー・サポート・セ

ンター子育て支援課(北館2階)内 ☎052・409・0755

青空であそぼう会「おもいでクッキング」ほくほくだよー

▼とき 11月8日(水)午前10時10分～11時50分 ▼ところ 清洲なのはな保育園 ▼定員 7名(事前に電話予約・食事あり) ※食物アレルギーのある方はお知らせください。
▼参加費 300円 ▼持ち物 食事前エプロン・タオル
▼申込・問合せ NPO法人おさんぽ 清洲なのはな保育園 ☎052・409・0904

お子様の養育で悩まれている保護者の皆様へ

「聞く」「話す」「読む」「書く」「計算する」「注意集中困難」「多動性」「衝動性」「対人関係」などにおいて、お子様の発達に悩まれている保護者の方や障がいのあるお子様の養育で悩まれている保護者の方は、県立いなざわ特別支援学校の



ふれあい相談(教育相談)をご利用いただけます。

ふれあい相談では、保護者の皆様が抱えている疑問や不安・悩みについて一緒に考えていきます。事前に電話で予約が必要で、日時などの詳しいことは、お問合せください。

【ふれあい相談】

相談内容については、秘密を厳守します。

▼予約受付時間 月～金曜日(ただし、祝日を除く。)午前9時～午後5時 ▼相談日時

予約時に決定 ※時間については、午後1時～4時 ▼費用

無料 ▼問合せ 県立いなざわ特別支援学校ふれあい相談係(稲沢市一色森山町225・1・☎0587・35・2005)

子ども・若者育成支援 県民運動強調月間

県及び県青少年育成県民会議では、「育てよう 自分に勝てる子 負けない子」をスローガンに11月1日(水)～30日(木)の期間、「子ども・若者育成支援県民運動強調月間」としてします。

今日、少子化の進行や就業

形態の多様化、情報社会の進展等により、子ども・若者を取り巻く環境は大きく変化しています。本県においても

国の運動に呼応し、一体となって理解を深めるとともに、各種活動への積極的な参加を促し、県民運動の一層の充実と定着を図ります。

▼問合せ 県民生活部社会活動推進課青少年グループ☎052・954・6175(ダイヤルイン)

健康・福祉

国民健康保険の喪失 手続きはお済みですか

職場の健康保険に加入したとき等、国民健康保険を喪失する(やめる)手続きは、自動的に行われません。ご自身で喪失手続きが必要です。 ※異動のあった日から14日以内に届出が必要です。

▼手続きができる方 ●本人又は同一世帯の家族(住民票が一緒の方に限る) ●代理人(委任状と代理人の本人確認ができるものを持参) ▼手続きする場所 保険年金課

(北館1階) ▼必要なもの 新規加入の健康保険証又は健康保険取得証明書・国民健康保険証・世帯主及び手続きされる方全員のマイナンバー(個人番号)の確認ができるもの・来庁される方の身元確認書類(運転免許証等)・印鑑

※国民健康保険の資格喪失(予定)後、国民健康保険証で医療機関に受診した場合、医療費(保険者負担分へ9割～7割)の返還請求の対象となります。

※窓口での手続きが難しい場合、喪失手続きを郵送で行うことができます。詳しくは、市ホームページをご覧ください。

▼問合せ 保険年金課(北館1階)

納めた国民年金保険料は 全額が社会保険料控除の対象です!

国民年金保険料は、所得税法及び地方税法上、健康保険や厚生年金等の社会保険料を納めた場合と同様に、社会保険料控除として、その年の課税所得から控除され、税額が

軽減されます。 控除の対象は、平成29年1月～12月に納めた保険料の全額です。過去の年度分や追納された保険料も含まれます。

また、ご自身の保険料だけでなく、配偶者や家族(お子様等)の負担すべき国民年金保険料を支払っている場合、その保険料も合わせて控除が受けられます。

なお、平成29年中に納付した国民年金保険料について、社会保険料控除を受けるには、年末調整や確定申告を行うときに、領収証書など保険料を支払ったことを証明する書類の添付が必要です。このため、平成29年1月1日～9月30日の間に国民年金保険料を納付された方には、11月上旬に日本年金機構から「社会保険料(国民年金保険料)控除証明書」が送られますので、申告書の提出の際には、必ずこの証明書又は領収証書を添付してください。(平成29年10月1日～12月31日の間に、今年初めて国民年金保険料を納められた方へは、翌年2月上旬に送られます。)

税法上とても有利な国民年

金は、老後はもちろん不慮の事故など万一のときにも、心強い味方となる制度です。保険料は、納め忘れのないようキチンと納めましょう。

年金の日・ねんきんネット

11(いい)月30(みらい)日は「年金の日」です。厚生労働省では、「国民一人ひとりの「ねんきんネット」等を活用しながら、高齢期の生活設計に思いを巡らしていただく日」として、11月30日を「年金の日」としました。

「ねんきんネット」をご利用いただくと、いつでもご自身の年金記録を確認できるほか、将来の年金受給見込額について、ご自身の年金記録を基に様々なパターンの試算をすることもできます。「ねんきんネット」については、日本年金機構のホームページで確認いただくか、名古屋西年金事務所にお問合せください。

▼問合せ 名古屋西年金事務所 ☎052・524・6885

5



特別障害者手当等を 受給されている方へ

11月10日(金)に平成29年8月～10月分までをご指定の金融機関に振込みますので、預金通帳等でご確認ください。

▼問合せ 社会福祉課(北館1階)

障害者福祉金を 受給されている方へ

11月24日(金)に平成29年8月～11月分までをご指定の金融機関に振込みますので、預金通帳等でご確認ください。

※所得制限に該当する方及び所得状況確認同意書の未提出の方につきましては、振込みません。

※金融機関を変更される場合は、必ず変更届の提出をお願いいたします。

▼問合せ 社会福祉課(北館1階)

日本脳炎予防接種

平成17年度～21年度にかけて日本脳炎予防接種の積極的勧奨の差し控えにより、必要回数(4回)の接種が済んでいない方がいます。平成19年4

月1日以前に生まれた方は、20歳の誕生日の前日まで不足分を接種できます。母子健康手帳で接種履歴をご確認のうえ、未完了の方は接種してください。

▼問合せ 健康推進課(北館2階)

「子育てするなら清須市で健康づくりを みんなで考える会 参加者募集

市では健康日本21清須計画(第2次)を推進しています。今回は、「地域での子育てについて考える」をテーマとしたワークショップを開催します。

▼とき 11月15日(水)午前10時～正午 ▼ところ 清洲総合福祉センター第1会議室

▼対象 市内にお住まいの方

▼申込・問合せ 健康推進課(北館2階)

第8回清須市・北名古屋市・豊山町 障がい児者を持つ 親の交流会

▼とき 11月29日(水)午前9

時15分～午後3時30分(午前のみの参加可) ▼ところ 清洲総合福祉センター第1会議室

▼対象 清須市、北名古屋市又は豊山町にお住まいの障がい児者を持つ親

▼内容 障がいのある子がいる親同士の養育に関する情報交換

▼申込 11月22日(水)までに郵便又はFAXで①参加者氏名②住所③お子さんの年齢④ご連絡先(電話番号等)を記入のうえ、尾張中部福祉の杜「親の交流会」事務局へ

▼問合せ 尾張中部福祉の杜(T481・0041北名古屋市九之坪笹塚22番地) ☎0568・23・1550・FAX0568・26・4455(水)

杜のかけはし

尾張中部福祉の杜では、障害者週間にちなんで啓発事業を行います。障がいに関係なく、その人らしく生きる事ができる社会について一緒に考えてみませんか?

▼とき 12月9日(土)午後1時30分～4時 ▼ところ 尾張中部福祉の杜(北名古屋市

九之坪笹塚22番地) ▼定員 30名 ▼内容 DVD上映「ほくはうみがみたくなりました」 ▼参加費 無料 ▼申込 12月1日(金)までに尾張中部福祉の杜へ

▼問合せ 尾張中部福祉の杜担当・長谷川 ☎0568・22・1123・FAX0568・26・4455(水)

配偶者からの暴力(DV)でお悩みの方は ご相談ください

11月12日(日)～25日(土)は、「女性に対する暴力をなくす運動」啓発期間です。

DVとは、配偶者や恋人など親密な関係にある人からの身体に対する暴力又はこれに準ずる心身に有害な影響を及ぼす言動をさします。パートナーとの関係に悩んでいる方は、ひとりで悩まずご相談ください。秘密は守られます。

【公的相談窓口】

●愛知県女性相談センター ☎052・962・2527

●女性悩みごと電話相談 ☎052・962・2527

●面接相談(予約制) ☎052・962・2527

●子育て支援課(北館2階) ●女性相談 ☎052・400・2911

※緊急のときや身の危険を感じたときは、迷わず110番通報をお願いします。

▼問合せ 子育て支援課(北館2階)

全国一斉「女性の人権ホットライン」 強化週間

DV、セクハラ、ストーカー行為といった女性に関する人権問題について、強化週間を設けて相談に応じます。相談内容の秘密は、固く守られます。

▼とき 11月13日(月)～19日(日)午前8時30分～午後7時(ただし、土・日曜日は午前10時～午後5時) ▼相談専用電話(女性の人権ホットライン) ☎0570・070・810 ▼問合せ 名古屋法務局人権擁護部 ☎052・952・8111(内線1831)

暮らし・環境

都市計画の素案(火葬場の
変更)に関する公聴会

清須市及びあま市で構成される五条広域事務組合において、清須市内で火葬場の整備を計画しています。都市計画決定権者である清須市は、都市計画法第16条第1項に規定する「住民の意見を反映させるため」に公聴会を開催します。なお、公聴会の開催にあたり、住民及び利害関係人に対して、この都市計画の素案を事前に周知するため、一般の閲覧に供します。

都市計画の素案の閲覧

▼内容 名古屋都市計画火葬場の変更(市決定素案) ▼閲覧期間 11月6日(月)～20日(月)(ただし、土・日曜日を除く。)午前8時30分～午後5時15分 ▼閲覧場所 ●都市計画課(南館2階) ●五条広域事務組合(阿原向北55番地)

公聴会

▼とき 12月17日(日)午前10時～正午 ▼ところ 春日公民館大ホール ▼定員 560名(先着順) ※申込不要。

直接会場へお越しください。▼公述の申込 公聴会で公述を希望する方は、住所氏名、意見の要旨とその理由等を記載した公述申出書を11月6日(月)～20日(月)に、都市計画課(南館2階)〒452-8569 清須市須ヶ口1-23

8番地)へ郵送(必着)又は直接持参。公述申出書は、各閲覧場所及び市ホームページから入手できます。 ※公述人となった方は、当日会場でご意見を述べていただきます。

※公述の意向のある方で同趣旨の意見を有する方が多数の場合には、1人当たりの公述時間を制限することや公述申込をしても公述できないことがあります。 ※公述の申込がない場合は、公聴会が行わず、説明会を行います。

▼問合せ 都市計画課(南館2階)

愛知県最低賃金が
改正されました

愛知県最低賃金は、10月1日から時間額871円に改正されました。県内の事業場で

働く常用、臨時、パートなどすべての労働者に適用されます。詳しくは、名古屋西労働基準監督署にお尋ねください。▼問合せ 名古屋西労働基準監督署 ☎052-481-9533

野焼きは禁止されています

野焼きは、煙や悪臭で周辺住民に迷惑を掛けるため、一部の例外を除き、法律で固く禁止されています。ごみを焼却できるのは、法律で例外とされた一部の行為と燃焼方法が法律で定める一定基準に適合した施設のみです。ドラム缶やブロック積、穴を掘った野焼きは、違法な野焼きになります。家庭から出るごみは燃やさずに、市の分別収集に出しましょう。回収できないごみ、事業所から出るごみは、処理業者に処分を委託するなど、適正に処理してください。例外として認められている焼却は、次のものがあります。 ●風俗習慣上の行事を行うために必要な焼却 ●農業、林業又は漁業を営むためにやむを得ないものとして行われる焼却

例外に当てはまる焼却であっても、他人に迷惑を及ぼす焼却は認められません。皆さんのご協力をお願いします。▼問合せ 生活環境課(北館2階)

消費者トラブル注意報！
「インターネット通販
トラブルが多発！」



「商品が届かない」「届いた商品がサイトの表示と全く違うのに返品を受け付けてもらえない」「ブランド品を注文したら模倣品が届いた」等、インターネット通販のトラブルが増えています。 インターネット通販は、店舗や売主の実態を確認したり、購入前に実物を確かめることができませぬ。利用の際は、次の点に注意し、慎重に検討しましょう。 【注文前のチェックポイント】 ●返品可否・返品条件・返品にかかる送料負担の有

無などを確認しましょう。 ●事業者の所在地・連絡先がきちんと表示されているか、住所は実在するか、電話が実際につながるかを確認しましょう。 また、市場価格より極端に安価な商品を販売する通販サイトは、要注意です。できるだけ情報を集め、信用できる通販サイトを利用しましょう。 お困りの時は、市消費生活センター又は消費者ホットライン電話番号「188」までご相談ください。

▼問合せ 産業課(南館3階)

市役所土曜窓口休止のお知らせ

11月4日(土)の市民課(北館1階)の土曜窓口は、電算機器更新作業のため、休止します。ご迷惑をおかけしますが、ご理解とご協力をお願いします。

■問合せ 市民課(北館1階)



行政ニュース

夢広場はるひ

保健だより

教室・講座

児童・子育てだより

フォトダイアリー

インフォメーション



税だより



■青色申告決算等説明会・年末調整等説明会

平成29年分の個人事業者の青色申告決算及び年末調整等に関する説明会を開催します。「年末調整」は、給与所得者一人ひとりについて、毎月の給与や賞与等の支払いの際に源泉徴収した税額とその年の給与の総額について納めなければならぬ年税額とを比べてその過不足額を精算するものです。

▼**【青色申告決算等説明会】**
▼とき 11月16日(木)午前10時～正午 ▼**対象** 納税地が清須市で、青色申告の承認を受けている個人事業者

▼**【年末調整等説明会】**
▼とき 11月16日(木)午後1時～2時20分 ▼**対象** 納税地が清須市である法人事業者及び個人事業者のうち白色申告の方
※青色申告の承認を受けている個人事業者の方は、青色申告決算等説明会で説明。

▼**会場はともに** 清須市役所南館3階大会議室

▼**「お願い」と「お知らせ」**

①年末調整関係諸用紙及び年末調整等説明会資料は、説明会の開催前に郵送。年末調整等説明会には、事前に郵送する説明会資料を持参。

②関係用紙等が不足の場合は、説明会場又は税務署でお渡し。国税庁ホームページからも出力可。

▼**問合せ** 名古屋西税務署 ☎052・521・8251

■消費税軽減税率制度説明会

平成31年10月1日から消費税が引上げられ、軽減税率制度が実施されます。そこで、事業者を対象とした消費税の軽減税率制度等説明会を開催します。

▼**とき** 11月16日(木)午後3時～4時30分 ▼**ところ** 清須市役所南館3階大会議室
▼**対象** 法人事業者及び個人事業者

※説明会並びに消費税軽減税率に関する詳細は、国税庁ホームページを確認。
※事前申込不要。会場の収容

人員の都合により、ご参加いただけない場合があります。
▼**問合せ** 名古屋西税務署 ☎052・521・8251

■税務署での面接相談は事前に予約をお願いします

資料を持参しての相談や申告書の作成等、税務署での面接を希望される場合は、事前に相談日時等の予約をお願いします。所轄の税務署にお電話いただくか、税務署窓口で「相談の予約をしたい」と旨をお伝えください。

●予約時に、名前・住所・相談内容等を伺います。

●希望日時に添えない場合があります。

●電話受付は、平日午前9時～午後5時(ただし、祝日及び年末年始を除く。)

●所得税及び個人事業者に係る消費税に関する事前予約は、1月～3月は実施していません。

電話予約の方法は、自動音声案内から「2」を選択し、オペレーターに「相談の予約をしたい」とお伝えください。制度や法令等の解釈・適用、

手続案内等、一般的なお相談は、自動音声案内から「1」を選択すると、「電話相談センター」へつながります。

▼**問合せ** 名古屋西税務署 ☎052・521・8251

■個人事業税第2期分の納税をお忘れなく

個人事業税の第2期分の納期限は、11月30日(木)です。11月中旬に県から納付書が送付されますので、金融機関、コンビニエンスストア、MMK設置店(MMK端末が設置されているスーパー、ドラッグストア等の店舗)又は県税事務所まで納付してください。

なお、Pay-easy(ペイジー)に対応したインターネットバンキング又はATMインターネットでのクレジットカードにより納付することもできます。ただし、領収証書が必要な方は、ゆうちょ銀行、郵便局、Pay-easy及びクレジットカード以外の方法で納付してください。

▼**問合せ** 名古屋北部県税事務所課税第一課県民税・事業税第二グループ ☎052・531・6304・http://www.w.pref.aichi.jp/zeimu/

今月のエコチャレンジ

ドライブは ふんわりアクセル eスタート

- 発進時の5秒間で時速20キロメートル程度に加速すると、1年間でガソリン約84リットル、約194キログラムの二酸化炭素削減が可能です。(約13,100円の節約)
- 5秒のアイドリングストップを行うと、1年間でガソリン約17リットル、約40キログラムの二酸化炭素削減が可能です。(約2,650円の節約)
- 「暖機運転は走りながら」「加減速の少ない運転」「早めにアクセルを離す」「カーエアコンの使用を控える」等にも気をつけましょう。

【出典：エコチャレ手帳2017(愛知県)】

■**問合せ** 生活環境課(北館2階)





行政ニュース

夢広場はるひ

保健だより

教室・講座

児童・子育てだより

フォトダイアリー

インフォメーション

生ごみ減量のための補助制度

“生ごみを減らしながら、堆肥作りをしましょう。”
市では、循環型社会を創出する一環として、次のものに対し、補助を行っています。生ごみを減らし、花や野菜への肥料としてご活用ください。

補助制度	補助基準	補助限度
電動生ごみ処理機 購入補助	購入本体価格の1/2 かつ上限2万円	1基 /世帯
生ごみ処理容器 (コンポスト)購入補助	購入本体価格の1/2 かつ上限2,000円	1基 /世帯
ダンボールコンポスト (セット一式)購入補助	購入本体価格の1/2 かつ上限1,000円	1セット /年度
基材一式(ココピートもみ殻 くん炭・ダンボール)購入補助	購入本体価格の1/2 かつ上限400円	2基材 /年度

■問合せ 生活環境課(北館2階)

防災・防犯

救命講習開催

西春日井広域事務組合消防本部では、「もしも」の時に役立つ応急手当の方法を知っていただくために、AED(自動体外式除細動器)の取り扱いを含む救命講習を開催します。

▼とき 11月26日(日)午前9時～正午 ▼ところ 西春日井広域事務組合西消防署 ▼内容 成人を対象とした心肺蘇生法 普通救命講習Ⅰ(3

時間講習) ▼対象 原則として清須市、北名古屋市又は豊山町にお住まい、お勤め又は在学の方 ▼定員 30名(先着順) ▼参加費 無料 ※受講者には、後日修了証を交付。講習終了後2週間後に発行のため、お問合せのうえ、消防課(東消防署内)で受取り郵送希望の場合、82円切手と封筒を講習当日に持参。

▼申込・問合せ 西春日井広域事務組合消防本部消防課 ☎0568・22・4954(平日午前9時～午後5時)

催し・講座

市芸能発表会

芸能部門所属の各クラブが一堂に会し、2日間にわたって発表会を行います。

▼とき 11月18日(土)・19日(日)午前10時30分～午後4時

▼ところ 清洲市民センターホール ▼主催 市文化協会

▼出演クラブ お軽一座、鮎智の会、箏曲 大橋会、琴城流大正琴夢クラブ、琴生流大正琴清洲みづき会、琴生流大正琴すみれ会、日本のうた斎千龍の会、さつき太鼓、清洲伝統芸能保存会、新川民謡太鼓クラブ、太鼓クラブ根っ鼓、ブナムルホンジン(風物魂振)、白髭豊電滋会、清洲民踊クラブ、新川民踊クラブ、光和会、中日本岳陵会、北辰神明流修栄会清洲、清須市詩吟クラブ、関西吟詩清須、日舞藤間流、稲垣流舞踊研究所、西川流ひまわり会、内田流翠正会、クルデメール、コーラスせせらぎ、女声合唱こすもす、Jazzzy Feet、清洲MDA(モダンダンスアカデミー)、乙女クラブ、ハリラウ・アロハ・オハナ、オカリナーアンサンブルHARUHI、演劇

倶楽部「F」 ▼問合せ 市文化協会事務局(生涯学習課(南館1階)内)

市民公開講座「肺がんってどんな病気?増え続ける肺がん患者」(予約制)

高齢になるほど発症率が高くなる肺がん。肺がんの症状と最新治療について学びましょう。(軽食付)

▼とき 11月18日(土)午後1時30分～3時 ▼ところ はるひ呼吸器病院 ▼講師 はるひ呼吸器病院院長 齋藤雄二氏 ▼参加費 無料 ▼申込 11月9日(木)までにはるひ呼吸器病院へ ▼問合せ 400・7111

みずとぴあ庄内朝市

みずとぴあ庄内で、新鮮野菜や庄内川流域の産品などを集めた朝市を開催します。また、同時開催で「市食育まつり」を実施します。

あわせて、親子で楽しめる「森の木の実工作教室」を開催します。

▼とき 11月19日(日)午前9時～午後2時 ▼ところ み

愛知医療学院短期大学 学祭「学祭・多彩・大喝采！」

「理学療法士・作業療法士って何やるの?」そんな疑問を体験しながら楽しく学んでいただく企画を用意しています!学生が中心となり、革細工、物理療法、体力測定などへの参加や協賛企業コーナー、いろいろな模擬店の出店など楽しさ満載です!子どもから大人まで楽しめる内容となっています。

※当日は、「献血車」が来ていますので、皆様のご協力を願います。

▼とき 11月19日(日)午前10時～午後3時 ▼ところ 愛知医療学院短期大学城北キャンパス(一場519番地) ▼問合せ 愛知医療学院短期大学 ☎052・4009・3311



不登校・ひきこもり家族教室

清須保健所では、不登校・ひきこもりに悩まれている家族を対象にした教室を開催します。

▼とき 11月22日(水)午後2時～4時 ▼ところ 清須保健所相談室1(春日老人福祉センター3階) ▼内容 前半講演「不登校・ひきこもりへの理解」講師 名古屋女子大学教授 那須野康成氏・後半交流会 ▼対象 不登校・ひきこもりに悩まれている家族 ▼申込 11月21日(火)午後5時までに清須保健所健康支援課こころの健康推進グループへ(電話申込) ▼問合せ 清須保健所健康支援課こころの健康推進グループ ☎052・4001・2100

美濃路界隈を見学しませんか

西枇杷島地区の美濃路にある問屋記念館や柴田家住宅などの文化財建造物を巡る見学会を開催します。

▼とき 11月23日(祝)集合時間午前10時・午後1時・午後3時 ▼集合場所 名鉄二ツ杵駅下り改札口 ▼所要時間 約2時間 ▼定員 各回15名

(先着順) ▼参加費 500円 ▼申込・問合せ 市観光協会事務局(産業課(南館3階)内)

ゲートキーパー講座

命の門番になるのは、あなたです。ゲートキーパーの輪に加わりませんか。気づき、傾聴、見守りの仕方を学びます。

▼とき 11月29日(水)午後1時30分～3時30分 ▼ところ 清須市役所南館3階大会議室

▼講師 愛知医科大学病院こころのケアセンター 臨床心理士 古井由美子氏 ▼定員 40名 ▼参加費 無料 ▼申込・問合せ 健康推進課(北館2階)

子どもの育ちを考える講座「わらべうたで子育てを」指導者養成ステップアップ講座(ボランティア団体等福祉啓発事業)

日頃、様々な場所で「わらべうた」を指導されている方々、この機会に更にステップアップしましょう!

▼とき 11月30日(木)①午前10時30分～11時30分(親子講

美濃路ウオーク2017参加者募集

とき	11月11日(土)
コース	<p>Aコース：大垣市(墨俣宿)～羽島市(なますまつり会場) 約12km 午前8時30分 墨俣城広場集合</p> <p>Bコース：一宮市(起宿)～羽島市(なますまつり会場) 約10km 午前9時 尾西歴史民俗資料館集合</p> <p>Cコース：一宮市(萩原宿)～羽島市(なますまつり会場) 約14km 午前8時30分 萩原駅集合</p> <p>Dコース：稲沢市(稲葉宿)～羽島市(なますまつり会場) 約21km 午前8時30分 国府宮神社集合</p> <p>※ゴールはいずれも羽島市なますまつり会場内特設テント</p>
参加費	一般300円、中学生以下無料(小学生以下は保護者同伴) ※参加費は、当日、各コース受付で支払い
問合せ	美濃路ウオーク実行委員会(羽島市役所商工観光課) ☎058-392-1111(内線2615)

募集

市新川墓地貸出募集

市では、新川右岸五条川合流部に市新川墓地(西堀江福島2540番地)の35区画を随時貸し出します。

▼使用料 1区画(約1㎡) 8万円(当初のみ)・年度管理手数料500円(年度ごと)

(wskn1893@yhb.ne.jp ☎052・4009・7830)

自衛官採用案内

▼申込資格 申込時点で清須市に引続き1年以上住所を有する方で、住民基本台帳に登録されている方 ▼申込期間 11月6日(月)～平成30年3月23日(金)午前9時～午後5時(ただし、土・日曜日及び祝日を除く) ▼申込に必要なもの 申請書(生活環境課(北館2階)で配付)・印鑑・住民票・戸籍謄本(抄本)※電話での受付はしません。 ▼申込・問合せ 生活環境課(北館2階)

▼採用種目 陸上自衛隊高等工学校校生(特別職国家公務員(生徒)) ▼手当(生徒手当) 月額10万円(平成29年2月1日現在) ▼応募資格 平成30年4月1日現在、15歳以上17歳未満(平成13年4月2日～平成15年4月1日生まれの男子) ▼試験期日 第一次試験平成30年1月20日(土) ▼受付期間 平成30年1月9日(火)まで(必着) ▼採用期日 平成30年4月上旬 ▼申込・問合せ 自衛隊愛知地方協力本部小牧地域事務所 ☎0568・73・2190・募集コールセンター ☎012・063・792

市民相談 11月相談日のお知らせ

相談名	相談日	時間	会場
①消費生活相談員による消費生活相談	毎週月・火・木・金曜日	午後1時30分～4時30分 (受付は午後4時まで)	南館1階消費生活センター
②女性の会による結婚相談	4日(土)	午後1時30分～4時	清洲市民センター3階
	11日(土)		
	25日(土)		

【問合せ】電話052-400-2911(代表)
①産業課(南館3階) ②生涯学習課(南館1階)

相談名	相談日	時間	会場
①人権よるず相談	8日(水)	午前10時～午後3時	北館1階相談室
②司法書士による消費生活相談(多重債務を含む)	11日(土)	午後1時30分～4時	北館1階相談室
	25日(土)		
③不動産に関する相談	21日(火)	午後1時～4時	南館1階消費生活センター

【問合せ】電話052-400-2911(代表) ①社会福祉課(北館1階)
②産業課(南館3階) ③企画政策課(北館3階)

相談名	相談日	時間	会場
①障害者のための出張就業相談	2日(木)・16日(木)	午後1時～午後3時	北館1階相談室
※事前予約が必要です。			
②女性相談	平日随時	午前9時～午後3時45分	子育て支援課(北館2階)
③家庭児童相談			
④母子父子家庭相談			
⑤子育てコンシェルジュ	毎週月・火・木・金曜日	午前9時30分～午後5時15分	

【問合せ】電話052-400-2911(代表)
①社会福祉課(北館1階) ②③④⑤子育て支援課(北館2階)

相談名	相談日	時間	会場
①弁護士による市民のくらし無料法律相談	8日(水)	午後1時～4時	清洲総合福祉センター1階相談室
	9日(木)		
	14日(火)		
※事前予約が必要です。お1人様年2回までのご相談となります。			
②行政相談	16日(木)	午後1時～3時	北館1階相談室

【問合せ】①☎052-401-0031 市社会福祉協議会 総務地域課
②☎052-400-2911(代表) 防災行政課(北館3階)

し尿汲取り・浄化槽の清掃業者

清洲・新川地区	西枇杷島地区	春日地区
(株)サンキョークリエイト ☎0587-32-2541	三協商事(株) ☎052-442-3091	(株)サンキョークリエイト ☎0587-32-2541
丸新商事(株) ☎052-400-3688		

11月の納税・納付

- 国民健康保険税(第6期)
- 後期高齢者医療保険料(第5期)
- 下水道事業受益者負担金(第3期)

納期限 11月30日(木)

税金・保険料・負担金は最寄りの金融機関等で納めることができます。
※納期限後の納付には延滞金が課されます。

日曜・祝日に急病人が出たときは

※急きょ変更になる場合がございますので、当番医又は医師会HPでご確認の上お出かけください。

日付	外科 診療時間 午前10時～正午・午後1時～5時 ●西名古屋医師会 http://www.nni-med.jp/	歯科 受付時間 午前9時30分～11時30分 ●西春日井歯科医師会 http://nisident.com/
11月 3日(祝)	師勝整形外科 (北名古屋市☎0568-23-4181)	せきや歯科クリニック (北名古屋市☎0568-24-8241)
11月 5日(日)	済衆館病院 (北名古屋市☎0568-21-0811)	MK歯科 (清須市☎052-400-2818)
11月12日(日)	済衆館病院 (北名古屋市☎0568-21-0811)	医療法人東洋会西春中央歯科 (北名古屋市☎0568-23-0066)
11月19日(日)	ハルクリニック (北名古屋市☎0568-25-8001)	田中歯科 (清須市☎052-409-8241)
11月23日(祝)	名古屋整形外科人工関節クリニック (北名古屋市☎0568-22-7772)	水野五条歯科 (北名古屋市☎0568-21-4488)
11月26日(日)	済衆館病院 (北名古屋市☎0568-21-0811)	小島歯科医院 (清須市☎052-400-3113)
12月 3日(日)	新居クリニック (北名古屋市☎0568-23-2200)	山村デンタルクリニック (北名古屋市☎0568-27-2010)

内科・小児科 受付時間 午前9時30分～11時30分
午後1時～4時30分

西部休日急病診療所
(西枇杷島町花咲84番地)
☎052-503-8277

診療日…日曜・祝日・年末年始(12/30～1/3)



夜間・土曜日の午後

救急医療情報センター
(救急病院をご紹介します。)

☎052-263-1133

健康のためのワンポイントアドバイス

「五十肩を予防しよう」

だんだんと寒くなっていくこの季節。冷たい風が体にしみて、「肩が痛い」、「腰が痛い」と関節の痛みを感じやすくなる時期でもあります。今回は、「肩の痛み」としてよく耳にする「五十肩」を紹介します。

いわゆる五十肩とは？

50歳前後に好発する肩関節の痛みと可動域制限のことを指し、医学的には「肩関節周囲炎」と呼ばれます。痛みが発症するきっかけははっきりとせず、年齢を重ねるとともに、「何か肩が痛いような気がする…」という些細な変化から徐々に悪化していきます。はじめは、肩を動かしている間だけ痛みを感じますが、徐々に動いていないとき、特に夜間にも痛みが生じるようになります。そうすると、肩を動かすことが困難になり、関節が硬くなる、いわゆる「関節拘縮(こうしゅく)」の状態に至ってしまいます。1年くらいの経過で治癒するとされていますが、肩関節の痛みや拘縮があると生活に支障をきたしてしまうため、できる限り発症を予防することが大切です。



どうすれば予防できる？

五十肩は、肩に加わる負担が蓄積した結果として起こります。そのため、日頃から肩への負担をかけないように注意することが大切です。

- いつも同じ側に鞆を持つ
- いつも同じ側を向いて寝ている
- いつも背中が曲がって猫背になっている

この3つが当てはまる方は要注意。ついつい癖がついて、どちらか一方の肩に鞆をかけたり、同じ方向の横向きで寝てしまうことがあります。これらの動作は常に肩に負担を加えていることとなります。**気が付いたときに、鞆を反対側に持ち替えたり、反対側に寝返ったりしてみてください。**また、肩の動きには、肩甲骨の動きが関係しています。猫背になっていると肩甲骨の動きが悪くなり、肩の動きも悪くなって関節に負担がかかります。五十肩を予防するためには、**胸を張って姿勢を直し、肩甲骨をしっかり動かすことも大事**です。

発症してしまうと、なかなか辛い五十肩。まだ痛みがない方も、五十肩の徴候がある方も、ぜひ一度、日頃の癖を見直してみてください。

<文：愛知医療学院短期大学助教 山田南欧美(理学療法士)>

しょっかいさんおすすめ!

健康レシピ



鶏手羽先と雑穀のスープ



【材料 2人分】

- 鳥手羽先 …… 2本
- サラダ油 …… 小さじ1
- 長ねぎ …… 1/2本
- しょうが …… 1/3かけ
- にんにく …… 1/3かけ
- 炊飯用雑穀ミックス …… 15g
- ごま油 …… 小さじ1/2
- 酒 …… 大さじ1
- 水 …… 200ml
- しょう油 …… 小さじ1/2
- 鶏ガラスープの素 …… 小さじ1/2
- 塩・こしょう …… 適量

【作り方】

- 炊飯用雑穀ミックスは、ひたひたの水を加え、20分ほど浸してから水を切り、ごま油をまぶす。
- 長ねぎは、約2cmのぶつ切りにする。しょうがとにんにくは、包丁の腹でつぶす。
- 厚手の鍋にサラダ油を熱し、手羽先をこんがり焼く。長ねぎ、しょうが、にんにくを加え、さっと炒める。
- ③に酒を加え、水と①を加える。煮立った所でアクをとる。
- ④に鶏ガラスープの素としょう油を加え、蓋をして弱火で20分程煮込む。
- 塩・こしょうで味を調える。



献立名(1人分)	エネルギー	タンパク質	塩分
鶏手羽先と雑穀のスープ	156kcal	6.7g	0.6g

(レシピ提供：市食生活改善推進協議会)

【管理栄養士コメント】

～鶏手羽先でうまみたっぷりスープ～

鶏手羽先は、比較的安価で使いやすい食材の1つです。甘い味付けで、こしょうをしっかり効かせたスパイシーな味がおなじみの手羽先ですが、しっかり出汁が取れるだけでなく、良質なコラーゲンをたっぷり含んでいますので、スープにもおすすめです。

煮込み料理が美味しく感じる季節、体がぽかぽか温まって、元気がでるスープはいかがでしょうか。

問合せ 人事秘書課(北館3階)



掲載は、この場所になります。

※掲載した広告の内容は、清須市が推奨していることを意味するものではありません。

※広告は、広報清須(PDF形式等を含む)を通して、民間のWEBやアプリ等に掲載されることがあります。

広報清須に 広告を掲載しませんか？



広報清須は、毎月1日に発行し、原則発行日から約3日間で配布されています。毎号、約2万9000部作成し、市内のご家庭・事業所に各戸配布しているほか、市の施設等の広報スタンドにも置いてあります。また、市ホームページでも見ることができ、大きな宣伝効果が期待できます。ぜひ広告を掲載してみませんか？

広告枠は、7センチメートル×9センチメートルで2枠です。2枠を1つにして、7センチメートル×18センチメートルの1枠で掲載することも可能です。申込は、市と契約した広告代理店を通じてになりますので、まずは人事秘書課(北館3階)まで問合せください。