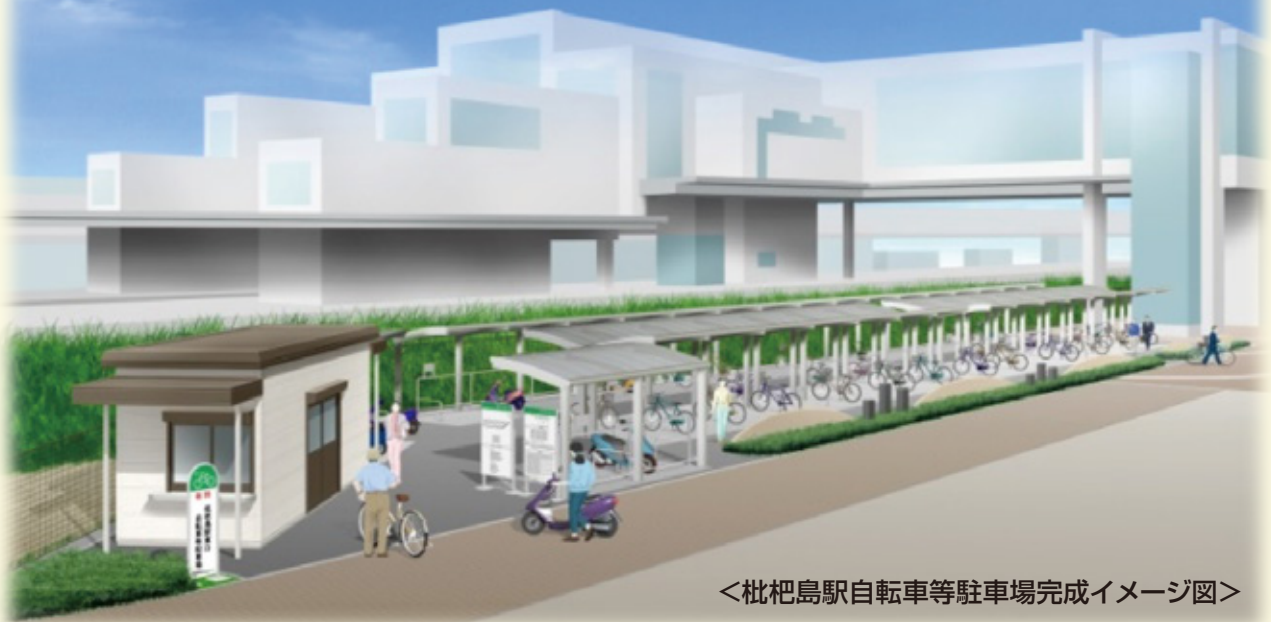




11月1日(水)

枇杷島駅自転車等駐車場がオープンしました



<枇杷島駅自転車等駐車場完成イメージ図>

枇杷島駅周辺の自転車等の放置防止、安全性・防犯性の向上など自転車等駐車場の適正化を図るため、11月1日(水)に枇杷島駅の東口南側、東口北側及び西口に自転車等駐車場(有料)をオープンしました。なお、この自転車等駐車場は、公益財団法人自転車駐車場整備センターにより、運営管理されます。
※東口及び西口の仮設自転車等駐車場は、10月31日(火)をもって閉鎖しました。閉鎖後も駐車している自転車等は撤去しますので、ご注意ください。

安心してご利用いただけます



枇杷島駅自転車等駐車場は、アルミニウム合金造のシェルターを整備し、天候を気にせず利用することができます。収容台数は、東口北側が自転車559台、東口南側が自転車240台、原動機付自転車26台、西口が自転車322台、原動機付自転車11台となっており、合計1,158台を収容できます。

また、管理人が東口南側の管理室に駐在し、各駐車場の巡回管理、場内の駐車自転車等の整理整頓及び場内清掃の実施、防犯対策として防犯カメラ、防犯ベルを設置するなど、利用者の方が快適に利用できるように努めます。



<枇杷島駅自転車等駐車場位置図>

駐車場エリア	区分	利用料金				
		一時利用	定期利用			
			1か月	3か月	6か月	
東口北側	自転車	100円	一般	2,000円	5,400円	10,200円
			学生	1,500円	4,050円	7,650円
東口南側	自転車	一般	2,000円	5,400円	10,200円	
		学生	100円	1,500円	4,050円	7,650円
		原付一種(50cc以下)	200円	3,000円	8,100円	15,300円
		原付二種(51cc~125cc)	250円	4,000円	10,800円	20,400円
西口	自転車	100円	一般	2,000円	5,400円	10,200円
			学生	1,500円	4,050円	7,650円
		原付一種(50cc以下)	200円	3,000円	8,100円	15,300円

<利用料金表>

※なお、利用申込みは、広報清須9月号折込チラシ「枇杷島駅自転車等駐車場利用申込みのお知らせ」又は市ホームページをご覧ください。

問合せ

公益財団法人自転車駐車場整備センター名古屋事務所
☎052-586-6841
枇杷島駅東口南側自転車等駐車場管理事務所
☎052-501-6011

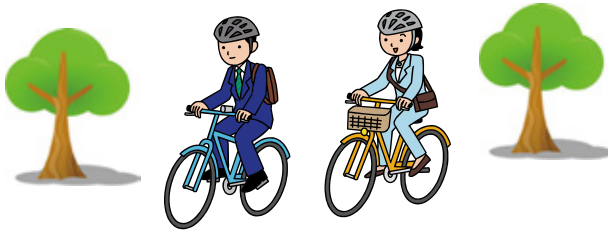


自転車等放置禁止区域 指定のお知らせ



11月1日(水)より、枇杷島駅からおよそ半径300m以内を自転車等放置禁止区域【右図】として指定しました。指定後は、同区域内に放置された自転車等については撤去されますので、ご注意ください。

市民の皆さんの良好な生活環境、まちの美観、歩行者の安全保持などにご協力をお願いします。



■問合せ 防災行政課(北館3階)

防災行政無線を用いた全国一斉情報伝達訓練の実施

11月14日(火)午前11時頃 実施します

市では、地震・津波や武力攻撃などの災害時に、全国瞬時警報システム「J-ALERT(ジェイ・アラート)」から送られてくる国からの緊急情報を、防災行政無線を用いて確実に皆様へお伝えするため、市内で緊急情報伝達訓練を行います。

J-ALERT(ジェイ・アラート)とは、地震・津波や武力攻撃などの災害時に国から送られてくる緊急情報を、人工衛星などを活用して瞬時に情報伝達するシステムです。

市が当日実施する試験は、次のとおりです。



情報伝達手段	内容
防災行政無線の放送	市内109か所に設置してある防災行政無線から、次の放送内容が一斉に放送されます。 【放送内容】「これは、Jアラートのテストです。」×3+「防災行政無線チャイム」

※清須市以外の地域でも、全国的に様々な情報伝達手段で試験が実施されます。

■問合せ 防災行政課(北館3階)

清洲橋の架け替え工事のお知らせ

清洲橋の架け替え工事を行います。

工事期間中、近隣住民の皆様方には、ご迷惑をおかけしますが、安全施工に努めてまいりますので、工事へのご理解とご協力をお願いします。

- 事業主体 愛知県尾張建設事務所
- 工事場所 朝日地内～一場地内
- 工事時期 平成29年11月から7年間

■問合せ 愛知県尾張建設事務所
道路整備課 事業第2グループ ☎052-961-7211(内線2709)





平成29年度市消防団観閲式

地域防災の要として活躍している消防団員によるポンプ車操法や小隊訓練等、日頃の訓練の成果が披露されます。

当日は、どなたでも見学することができます。ぜひお越しください。

とき 11月12日(日) 午前9時30分から
ところ 西枇杷島中学校グラウンド
※雨天時は、同校体育館で行います。



■問合せ 防災行政課(北館3階)

市食育まつり

「食べ物の力」をテーマに、食育トーク、食育に関するブースや市特産物紹介など、たくさんの催しが行われます。

食育まつりを通じ、食の大切さを学んでみませんか。

詳しくは、広報清須今月号折込チラシをご覧ください。

とき 11月19日(日) 午前9時～午後2時
ところ みずとぴあ庄内



■問合せ 産業課(南館3階)

清洲城で おもしろ記念撮影を しませんか!

10月からAR(拡張現実)専用アプリを使った新サービスが、清洲城に登場しました。

城内に設置してあるマーカーをスマートフォンでかざすと、信長公や濃姫のキャラクターが現れ、清洲城限定のオリジナル記念撮影ができます。マーカーは、清洲城天主閣・大手門・大手橋の3か所に設置されていますので、清洲城へお越しの際は、ぜひご利用ください。



■問合せ 産業課(南館3階)

熊本地震の義援金募集にご協力ありがとうございます

平成29年4～9月の合計額	1,366円
平成28年4月からの累計額	152万1,699円

皆様から心温まる善意をお寄せいただきました。募金していただいた義援金は、日本赤十字社を通じ、被災地へ届けられます。

引続き、ご協力をお願いします。

■問合せ 社会福祉課(北館1階)



平成29年度上半期の財政状況

(平成29年4月1日～9月30日)

■問合せ 財政課(南館3階)

地方自治法第243条の3第1項及び清須市財政状況の作成及び公表に関する条例の規定に基づき、平成29年4月1日から平成29年9月30日までの期間における本市の財政状況を市民の皆様にお知らせします。

●一般会計(予算現額の多い順になっています。)

歳入				歳出			
区分	予算現額 (千円) ①	収入済額 (千円) ②	収入割合 (%) ②/①	区分	予算現額 (千円) ③	支出済額 (千円) ④	執行割合 (%) ④/③
市税	11,866,619	7,318,118	61.7	民生費	9,474,673	4,720,335	49.8
国庫支出金	3,207,971	1,258,060	39.2	教育費	3,530,635	1,283,146	36.3
地方交付税	2,127,333	1,561,496	73.4	土木費	3,038,147	982,423	32.3
市債	1,864,900	0	0.0	総務費	2,964,733	872,071	29.4
県支出金	1,296,831	165,707	12.8	衛生費	2,217,002	911,591	41.1
地方消費税	1,187,000	691,732	58.3	公債費	1,847,531	507,419	27.5
繰越金	712,935	712,935	100.0	消防費	995,316	431,954	43.4
諸収入	708,948	175,590	24.8	商工費	282,516	196,495	69.6
繰入金	609,383	0	0.0	議会費	249,289	128,616	51.6
その他	1,235,562	548,384	44.4	その他	217,640	58,627	26.9
合計	24,817,482	12,432,022	50.1	合計	24,817,482	10,092,677	40.7

●特別会計

会計名	予算現額 (千円) ⑤	歳入		歳出	
		収入済額 (千円) ⑥	収入割合 (%) ⑥/⑤	支出済額 (千円) ⑦	執行割合 (%) ⑦/⑤
国民健康保険	7,605,418	3,531,456	46.4	3,196,320	42.0
介護保険	4,486,031	2,153,705	48.0	1,733,079	38.6
下水道事業	3,925,930	897,881	22.9	1,038,905	26.5
後期高齢者医療	1,447,992	895,303	61.8	568,079	39.2

●企業会計

会計名	収入			支出			
	予定額 (千円) ⑧	収入済額 (千円) ⑨	収入割合 (%) ⑨/⑧	予定額 (千円) ⑩	支出済額 (千円) ⑪	執行割合 (%) ⑪/⑩	
水道事業	収益的収支	222,762	100,141	45.0	185,342	57,998	31.3
	資本的収支	41,858	10,889	26.0	163,002	57,382	35.2

●市有財産の状況

土地	721,763㎡
建物	199,506㎡
基金	6,368,627千円
有価証券・出資金・出捐金	463,685千円

●市民の負担の状況 (平成29年9月30日現在)

市民一人あたりの市税負担額	28,104円
※ この金額は、個人市民税収入済額(現年課税分)を総人口で単純に割ったものです。	
※ 総人口 68,649人	



市人事行政の運営等の状況を公表します

■問合せ 人事秘書課(北館3階)

職員の給与・勤務時間などは、地方公務員法に基づき、清須市の条例などで定められています。市の人事行政の透明性を高め、市民の皆様にご理解いただくため、これらの状況をお知らせします。

1 職員の任免及び職員数に関する状況

(1) 平成28年度における職員の任免の状況

職 種	区 分	採 用				平成28年度 退職				
		平成28年度 競争試験				定 年	応募認定	普 通	その他	計
		申込者数	受験者数	合格者数	採用者数					
事務職		164人	132人	12人	8人	9人	0人	3人	0人	12人
保健師		2人	2人	2人	2人	0人	0人	1人	0人	1人
保育士 幼稚園教諭		22人	21人	17人	15人	1人	1人	11人	0人	13人
技能労務職		-	-	-	-	0人	0人	1人	0人	1人
計		188人	155人	31人	25人	10人	1人	16人	0人	27人

(2) 部門別職員数の内訳(各年4月1日現在)

部 門	区 分	職 員 数		対前年 増減数	主な増減理由
		平成27年	平成28年		
普通会計部門	議 会	5人	5人	0人	
	総 務	89人	88人	▲1人	退職不補充
	税 務	23人	25人	2人	業務増に伴う増員
	民 生	181人	182人	1人	施設新設に伴う増員
	衛 生	28人	30人	2人	業務増に伴う増員
	農林水産	5人	5人	0人	
	商 工	5人	5人	0人	
	土 木	32人	33人	1人	業務増に伴う増員
	計	368人	373人	5人	<参考>人口1万人当たり職員数 55.57人 (類似団体の人口1万人当たり職員数 53.88人)
	教育部門	55人	45人	▲10人	事務の統廃合縮小に伴う原因
小 計	423人	418人	▲5人	<参考>人口1万人当たり職員数 62.28人 (類似団体の人口1万人当たり職員数 71.71人)	
会計部門 公営企業等	水 道	2人	2人	0人	
	下水道	10人	9人	▲1人	事務の統廃合縮小に伴う減員
	その他	14人	14人	0人	
	小 計	26人	25人	▲1人	
合 計		449人	443人	▲6人	<参考>人口1万人当たり職員数 66.00人

備考1 職員数は、一般職に属する職員であり、地方公務員の身分を保有する休職者、派遣職員などを含み、教育長、再任用職員、臨時職員及び非常勤職員を除いています。

2 部門の区分は、平成28年度定員管理調査に基づく区分です。

2 職員の勤務成績の評定の状況

地方公務員法第23条の2に基づき、業績及び能力に基づく人事評価を実施しました。

基準日	平成29年1月1日
評定期間	平成28年4月1日から平成29年3月31日
対象者	行政職給料表の適用を受ける職員(休暇、休職、育児休業等の職員を除く。)

3 職員の給与の状況

(1) 人件費の状況(平成28年度決算)

区 分	歳出額A	人件費B	うち職員給与費	人件費率(B/A)
普通会計	25,185,762千円	3,326,948千円	2,242,237千円	13.2%

備考 人件費には、特別職に支給される給料、報酬を含みます。

(2) 職員給与費の状況(平成28年度決算)

区分	職員数A	給与費				1人当たり 給与費(B/A)
		給料	職員手当	期末・勤勉手当	計 B	
普通会計	418人	1,388,165千円	302,544千円	550,075千円	2,240,784千円	5,361千円

備考1 給与費は、平成28年度決算額であり、職員手当には退職手当は含みません。

2 給与費には、任期付短時間勤務職員(再任用職員(短時間勤務))の給与費が含まれていますが、職員数には当該職員を含んでいません。

(3) ラスパイレス指数の状況(平成28年4月1日現在)

区分	清須市	類似団体平均	全国市平均
指数	95.6	98.6	99.1

備考1 ラスパイレス指数とは、国家公務員の給与水準を100とした場合の地方公務員の給与水準を示す指数です。

2 類似団体とは、全国の市のうち人口規模、産業構造が類似している団体です。

(4) 職員の初任給の状況(平成28年4月1日現在)

区分	初任給
一般行政職	大学卒 183,300円

(5) 職員の経験年数別・学歴別平均給料の状況(平成28年4月1日現在)

区分	経験年数10年	経験年数20年	経験年数30年
一般行政職	大学卒 251,617円	316,625円	402,153円

(6) 一般行政職員の級別職員数の状況(平成28年4月1日現在)

区分	1級	2級	3級	4級	5級	6級	7級	8級	計
標準的な職務内容	主事	主任	主査	係長 主任主査	課長補佐 副主幹	課長 主幹	次長 参事	部長	
職員数	35人	32人	36人	46人	26人	36人	7人	9人	227人
構成比	15.4%	14.1%	15.9%	20.2%	11.4%	15.9%	3.1%	4.0%	

備考1 清須市職員の給与に関する条例に基づく給料表の級区分による職員数です。

2 標準的な職務内容とは、それぞれの級に該当する代表的な職務です。

(7) 平均給料月額、平均給与月額及び平均年齢の状況

区分	平均給料月額	平均給与月額	平均年齢
一般行政職	312,200円	387,337円	42.0歳

備考 平均給与月額は、平成28年4月分の給料及び職員手当(期末・勤勉手当を除く。)の合計を平成28年4月の職員数で除したものです。

(8) 主な職員手当の状況(平成28年4月1日現在)

期末・勤勉 手当		期 末	勤 勉
	6月期支給割合	1.225月分	0.80月分
	12月期支給割合	1.375月分	0.90月分
	計	2.600月分	1.70月分
職制上の段階、職務の級等による加算措置 有			

備考 支給割合は、平成28年度改定後の月数です。

退職手当		自己都合等	応募認定・定年
	1人当たり平均支給額	1,747千円	22,104千円

備考 平均支給額は、平成27年度に退職した職員に支給した平均額です。

地域手当	支給対象地域	全地域
	支給率	8%
	職員1人当たり平均支給年額	271,347円

備考 平均支給年額は、平成28年度決算額を平成28年4月の職員数で除したものです。



時間外勤務手当	平成28年度決算額	職員1人当たり平均支給年額
	69,839千円	194,538円

備考 平均支給年額は、平成28年度決算額を平成28年4月の職員数(管理職手当受給職員を除く。)で除したものです。

区分	内 容
扶養手当	配偶者 13,000円 その他 6,500円 ・配偶者がいない場合の1人目は11,000円 ・満16歳年度初めから満22歳年度末までの子1人につき5,000円加算
住居手当	借家・借間居住者 ・家賃 23,000円以下 家賃-12,000円 ・家賃 23,000円超 (家賃-23,000円)×1/2+11,000円(最高月27,000円)
通勤手当	交通機関等利用者 55,000円を限度とし、運賃相当額の範囲内で支給 交通用具利用者 通勤距離に応じ、最高31,600円

(9) 特別職の報酬等の状況(平成28年4月1日現在)

区 分		給料月額等	期末手当	
給 料	市 長	920,000円	6月期	1.50月分
	副市長	750,000円		
報 酬	議 長	515,000円	12月期	1.75月分
	副議長	425,000円	計	3.25月分
	議 員	405,000円		

備考 期末手当の支給割合は、平成28年度改定後の割合です。

4 職員の勤務時間その他の勤務条件の状況

(1) 勤務時間の状況(変則勤務職場等を除く一般的な職場におけるもの)

正規の勤務時間	開始時刻	終了時刻	休憩時間
7時間45分	午前8時30分	午後5時15分	正午～午後1時

(2) 主な休暇の種類

区 分	付 与 日 数	区 分	付 与 日 数
年次有給休暇	1年につき20日	選挙権等行使	必要と認められる期間
証人等出頭	必要と認められる期間	骨 髄 提 供	必要と認められる期間
ボランティア	1年につき5日以内の期間	結 婚	連続5日以内の期間
産 前 産 後	出産予定日までの8週間(多胎妊娠の場合は14週間)と、出産日の翌日から8週間を経過する日までの期間	育 児 時 間	1日2回それぞれ30分以内の期間
		妻の出産補助	2日以内の期間
		子 の 看 護	1年につき5日以内の期間
夏季休暇	7～9月までのうち5日以内の期間	父 母 の 祭 日	1日
忌 引	親族の区分により1～7日以内の連続する期間	住 居 滅 失 等	7日以内の期間
		交 通 遮 断	必要と認められる期間

5 職員の休業の状況

区 分	男 性	女 性
育児休業取得者数	0人	37人
部分休業取得者数	0人	1人

備考 休業期間が平成28年度に存する者の合計です。



6 職員の分限及び懲戒処分の状況

(1) 職員の分限処分の状況(平成28年度)

区 分	免職	休職	降任	降級	計
勤務実績が良くない場合	0人	0人	0人	0人	0人
心身の故障の場合	0人	12人	0人	0人	12人
職に必要な適格性を欠く場合	0人	0人	0人	0人	0人
改廃又は過員を生じた場合	0人	0人	0人	0人	0人
刑事事件に関し起訴された場合	0人	0人	0人	0人	0人
条例で定める事由による場合	0人	0人	0人	0人	0人

(2) 職員の懲戒処分の状況(平成28年度)

区 分	免職	停職	減給	戒告	計
法・服务等違反関係	0人	0人	0人	0人	0人
職務上義務違反関係	0人	0人	0人	0人	0人
一般非行関係	0人	0人	0人	0人	0人

7 職員のサービスの状況

(1) サービス制度に関する研修等の状況(平成28年度)

地方公務員法に定められたサービスの基準を遵守するため、新規採用職員研修等の階層別研修や通達等により、職員の服務規律の確保に努めました。

(2) 営利企業等への従事許可の状況(平成28年度)

区 分	件 数
営利を目的とする私企業を営むことを目的とする会社その他の団体の役員の地位を兼ねるもの	0件
自ら営利を目的とする私企業を営むもの(農業、不動産貸付等を含む。)	16件
報酬を得て事業又は事務に従事するもの	4件

8 職員の研修状況(平成28年度)

研修区分	専門研修	参加人数
一般研修	新規採用職員、一般職員、係長、課長補佐、課長等	85人
専門研修	民法、法制執務、政策立案、地方税、複式簿記、広報、プレゼンテーション、折衝力・交渉力向上、ファシリテーション、業務効率化等	47人
市単独研修	接遇、レジリエンス、コンプライアンス、再任用職員	112人

9 職員の福祉及び利益の保護の状況

(1) 共済組合負担金(地方公務員等共済組合法(昭和37年法律第152号)に基づく地方公務員共済組合等に対する地方公共団体の負担金)(平成28年度)

金 額	1人当たりの負担額
463,062千円	1,402,932円

(2) 職員親睦会(平成28年4月1日現在) 会員数 461人 市負担金なし

(3) 職員の災害補償(平成28年度)

ア 公務災害認定件数

負 傷	自己職務遂行中	出張中	その他	計
	3件	0件	0件	3件

イ 通勤災害認定件数

出勤途上	退勤途上	計
1件	0件	1件

ウ 公務災害基金負担金(地方公務員災害補償法(昭和42年法律第121号)に基づく地方公務員災害補償基金に対する地方公共団体の負担金)

金 額	1人当たりの負担額
2,988千円	6,237円

(4) 平成28年度における清須市公平委員会の業務の状況

区 分	28年度当初継続件数	28年度中申立件数	28年度中処理件数	28年度末継続件数
勤務条件に関する措置の要求	0件	0件	0件	0件
不利益処分に関する不服申し立て	0件	0件	0件	0件



地域の社会福祉に貢献

公共福祉の向上のため、分野においてボランティア活動を実践し、顕著な実績を収めたことにより、次の団体がボランティア活動功労者表彰を受賞されました。(敬称略・順不同)
要約筆記サークル「かけ橋」
手話サークル ふれあい

長年にわたり、民生委員・児童委員として社会福祉の発展に寄与された功績により、次の方々が愛知県社会福祉協議会会長表彰を受賞されました。(敬称略・順不同)

柘本繁治(西枇杷島町花咲)

日下部寿子(新清洲)

小崎弘子(春日小松生)

地域の公衆衛生及び栄養改善・食生活改善に貢献

多年にわたり公衆衛生及び栄養改善・食生活改善事業に献身的な活動を続け、顕著な功績を収めたことにより、次の団体が公衆衛生・栄養関係功労者知事表彰を受賞されました。(敬称略)
清須市食生活改善推進協議会

9月議会定例会

■問合せ 議事調査課(南館4階)

平成28年度一般会計決算認定など42議案を審議

定例会は、9月1日～25日の25日間の会期で開き、初日に所信表明・市長提出議案の上程・説明がありました。また、議員発議による「定数改善計画の早期策定・実施と義務教育費国庫負担制度の堅持及び拡充を求める意見書(案)」及び「道路財源の確保に関する意見書(案)」が上程され、朗読説明がされました。市長提出案件のうち、副市長の選任・教育委員会委員の任命・公平委員会委員の選任・監査委員(識見を有する者)の選任・農業委員会委員の任命・固定資産評価審査委員会委員の選任については、即日、採決され全員賛成で同意されました。その他の15議案は、7日に質疑が行われた後、各所管の常任委員会に付託されました。

最終日には、それぞれの常任委員会の審査結果について委員長から報告があり、採決の結果、全議案が原案どおり認定・可決されました。また、議員発議による「定数改善計画の早期策定・実施と義務教育費国庫負担制度の堅持及び拡充を求める意見書(案)」及び「道路財源の確保に関する意見書(案)」については、採決の結果、全員賛成で可決され、追加上程された「市議会議員の定数を定める条例の一部を改正する条例案」については、採決の結果、賛成少数で否決されました。

可決された主な議案

- ◆市立幼稚園授業料等条例の一部を改正する条例案
- ◆平成29年度一般会計補正予算(第2号)案
- ◆定数改善計画の早期策定・実施と義務教育費国庫負担制度の堅持及び拡充を求める意見書(案)
- ◆道路財源の確保に関する意見書(案)

認定された議案

- ◆平成28年度一般会計・各特別会計及び水道事業会計決算認定

同意された議案

- ◆副市長の選任
- ◆公平委員会委員の選任(3件)
- ◆農業委員会委員の任命(14件)
- ◆教育委員会委員の任命(2件)
- ◆監査委員(識見を有するもの)の選任
- ◆固定資産評価審査委員会委員の選任(3件)

報告案件

- ◆平成28年度決算の健全化判断比率等
- ◆尾張土地開発公社平成28年度決算に関する書類

詳しくは、広報清須今月号折込の「市議会だより第47号」及び市ホームページをご覧ください。

平成28年度 情報公開・個人情報保護制度の実施状況

■問合せ 防災行政課(北館3階)

①情報公開制度 <行政文書開示請求>

実施機関名	請求件数	開示の状況				
		開示	一部開示	非開示	不存在	取下げ
市長	14	6	7	0	1	0
教育委員会	3	2	1	0	0	0
議会	1	1	0	0	0	0
合計	18	9	8	0	1	0

②個人情報保護制度 <保有個人情報開示請求>

実施機関名	請求件数	開示の状況				
		開示	一部開示	非開示	不存在	取下げ
市長	21	21	0	0	0	0
教育委員会	0	0	0	0	0	0
議会	0	0	0	0	0	0
合計	21	21	0	0	0	0



清須市人事異動

〔平成29年10月1日発令〕

〔部長級〕

・企画部長 宮崎 稔

・建設部長兼地域開発課長 加藤三章

〔次長級〕

・企画部次長兼企画政策課長 河口直彦

・五条広域事務組合事務局へ派遣 猪子公威

〔課長級〕

・市民環境部生活環境課長兼環境保全係長 島津行康

市教育委員会委員の任命

市教育委員会委員の任期満了に伴い、市議会9月定例会において、教育委員に堤忠正氏(西枇杷島町上新)、福田一子氏(萩野)が再任されました。任期は、平成29年9月30日から平成33年9月29日(4年間)です。

■問合せ 学校教育課(南館1階)

人権擁護委員の交代

人権擁護委員は、人権擁護委員法に基づいて人権相談を受けたり、人権の考えを広める活動をしています。この度、委員の交代がありましたので、お知らせします。(敬称略)

- 新任の委員【10月 1日就任】 鹿取健司(西堀江)
- 退任の委員【 9月30日退任】 山田政勝(土器野)

■問合せ 社会福祉課(北館1階)

民生委員・児童委員の委嘱

民生児童委員は、地域福祉の担い手として市民の立場にたって相談に応じ、必要な支援を行っています。平成29年10月1日付で新たに次の方が委嘱されましたので、お知らせします。(敬称略)

地区	担当区域	新任者
新川	助七(一丁目・二丁目)	豊吉光春

■問合せ 社会福祉課(北館1階)

市民記者がゆく! まちなかWatch 29

春日女性消防クラブの活動を見て感じたこと

市民記者 小出美佐子

6月に、春日女性消防クラブが「災害時の食事を考える」ことを目的として、春日公民館調理室で料理教室を行いました。

災害時の食事は、援助物資や個々で備蓄してあった非常食などになってしまい、栄養面やおいしさなどは後回しにされがちですが、教室では、災害時でも栄養を考えた食事、そして、何より明るく前向きになれるような食事と、思い、書籍やネットで検索し、献立が考えられているそう、今回は、牛乳や卵などを使った「ミル

クティーパンナコッタ」も作っていました。



料理教室の様子

クラブでは、ビニール袋を使った料理レシピを毎年増やしているそうです。災害時、水がない場合もあるので、その代わりにジュースやペットボトルのお茶、野菜か

ら出る水分のみで調理をしたりします。例えば、茶飯やオレンジジュースご飯、肉じゃが、パイナップルパンケーキなどがあり、これらは、熱に強いビニール袋に材料すべてを入れ、味を調え、中の空気を抜きつつ袋を縛り、熱湯の鍋に入れ、加熱し調理します。



料理教室で作られた料理

今回、料理教室を取材してみ、缶詰やレトルト食品、フリーズドライ食品などを常備しておくことや今回の料理教室でも利用したカセットコンロを備えておく、役に立つことにも気づかされました。「備えあれば憂いなし」ではないですが、いざという時のため、日頃からの準備や訓練などの大切さを実感させられました。

春日女性消防クラブは、現在、33名で月に1回活動しているそうです。興味ある方は、ぜひ参加していただきたいと思います。