



広報

清須

水・歴史・人
織りなす都市



6 2017
No.143
月号

《主な内容》

平成29年度(平成30年度採用)
清須市職員採用候補者
試験案内

P.2

尾張西枇杷島まつり／愛知万博メモリアル
第12回愛知県市町村対抗駅伝競走大会
清須市代表選手候補募集!!

P.3

JR枇杷島駅周辺における自転車等
駐車場(有料)の整備と自転車等
放置禁止区域指定のお知らせ

P.4

J・I・M・Oキャラ総選挙
開催中

P.5

市議会の
議会構成

P.9

尾張西枇杷島まつり

6月3日(土)・4日(日)開催

(関連ページ 3ページ)



清須市の人口 【総人口】 68,186人(+212人) 【世帯数】 28,485世帯(+123世帯)
【男】 34,199人(+106人) 【女】 33,987人(+106人) ※()内は前月比
<平成29年5月1日現在>

行政ニュース

夢広場はるひ

保健だより

教室講座

児童・子育てだより

フォトダイアリー

インフォメーション



平成29年度(平成30年度採用) 清須市職員採用候補者試験案内

平成29年度(平成30年度採用)の清須市職員採用候補者試験を次のとおり実施します。

●職種、人員、受験資格及び試験期日

職 種	採用予定 人員	受 験 資 格	第1次試験日
事務職	5名 程度	平成3年4月2日以降に生まれた方で、大学、短大又は高専を卒業又は来春卒業見込みの方	平成29年 7月23日(日)
事務職 (身体障害者対象)	若干名	身体障害者手帳の交付を受けた方で、次のいずれにも該当する方 ・昭和62年4月2日以降に生まれた方で、大学、短大又は高専を卒業又は来春卒業見込みの方 ・自力で通勤し、介護者なしで事務職として職務の遂行が可能な方 ・活字印刷文による出題に対応できる方	
事務職 (土木・建築)	若干名	昭和62年4月2日以降に生まれた方で、土木課程又は建築課程を専攻し、大学、短大又は高専を卒業又は来春卒業見込みの方	
保育士及び 幼稚園教諭	10名 程度	平成3年4月2日以降に生まれた方で、保育士資格と幼稚園教諭免許の両方を有するか来春取得見込みの方	平成29年 9月17日(日)
管理栄養士	若干名	昭和57年4月2日以降に生まれた方で、管理栄養士資格を有する方	

※短大には、学校教育法による専修学校専門課程のうち、修学年限が2年以上であり、かつ、1,600時間以上の授業の履修を義務付けているものを含みます。

- 受付期間 平成29年6月1日(木)～14日(水)
- 受付時間 月～金曜日の午前8時30分～午後5時15分(正午～午後1時を除く。)
- 申込方法 申込書、履歴書等の申込書類を持参又は郵送(6月14日(水)午後5時15分必着)により提出してください。
※申込書及び履歴書は、市指定の用紙を使用してください。試験案内、申込書及び履歴書は、人事秘書課(北館3階)で直接受取るか、市ホームページからダウンロードしてください。

●試験内容

職 種	試 験 内 容
事務職	教養試験、論文試験及び適性検査
事務職(身体障害者対象)	
事務職(土木・建築)	教養試験、論文試験、専門試験及び適性検査
保育士及び幼稚園教諭	
管理栄養士	

※第1次試験合格者は、後日、面接及び実技等の試験を行います。

- 申込・問合せ 清須市役所 企画部 人事秘書課(清須市役所北館3階)
〒452-8569 清須市須ヶ口1238番地
☎052-400-2911(内線3012・3013)



行政ニュース

夢広場はるひ

保健だより

教室講座

児童・子育てだより

フォトダイアリー

インフォメーション

尾張西枇杷島まつり

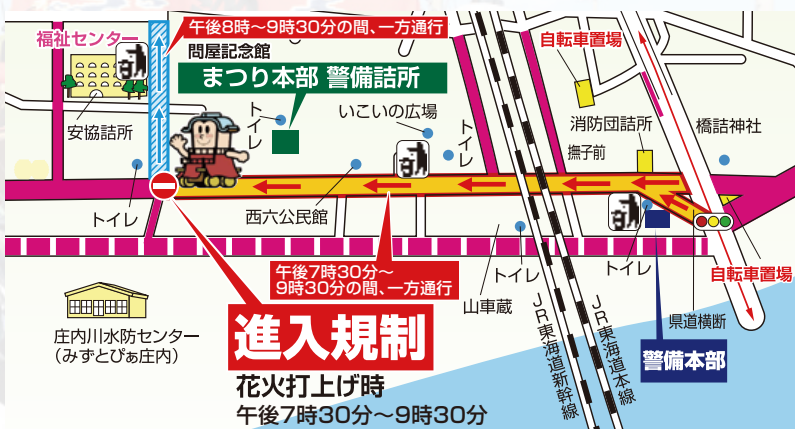
美濃路に初夏を告げる「尾張西枇杷島まつり」が開催されます。
まつりでは、歴史を誇る5輦の勇壮な山車が美濃路沿いを練り歩き、山車の上で披露されるからくり人形の舞いも見どころです。

とき 6月3日(土)・4日(日) **ところ** 美濃路街道沿い

★3日(土)には、リバーランドで花火を打ち上げます。【荒天の場合は4日(日)】
※詳しくは、広報清須5月号折込の「尾張西枇杷島まつりガイド」をご参照ください。

まつり会場 歩行者一方通行実施のお知らせ

今年も花火打上げ時(午後7時30分～9時30分)の美濃街道一部区間を一方通行とし、加えて花火終了後のみずとびあ庄内から名鉄二ツ杵駅までの道路を一方通行とします。近隣の皆様には、ご不便をおかけしますが、ご協力をお願いします。



進入規制
花火打上げ時
午後7時30分～9時30分

■問合せ 産業課(南館3階)

愛知万博メモリアル 第12回愛知県市町村対抗駅伝競走大会 清須市代表選手候補募集!!



- とき** 12月2日(土) 午後0時35分スタート(予定)
- ところ** 愛・地球博記念公園
- 区間・距離** 9区間28.7キロメートル(予定)
- 募集資格** 小学生(男・女)、中学生(男・女)、ジュニア(男・女)、一般(男・女)、40歳以上(男女不問) 市内にお住まい又はお勤めの方(県内の小・中・高校生は、保護者のお住まいが市内であること)
- 申込期間** 6月30日(金)まで
- 申込・問合せ** スポーツ課(南館1階)



JR枇杷島駅周辺における自転車等駐車場(有料)の整備と 自転車等放置禁止区域指定のお知らせ ■問合せ 防災行政課(北館3階)



JR枇杷島駅周辺の自転車等の放置防止、安全性・防犯性の向上など自転車等駐車場の適正化を図るため、JR枇杷島駅の東口南側、東口北側及び西口に自転車等駐車場(有料)を整備【左図】します。

これらは、平成29年11月から供用開始の予定です。

←自転車等駐車場(有料)の位置図



自転車等駐車場(有料)のイメージ図



自転車等放置禁止区域(平成29年11月から施行予定)

また、同時にJR枇杷島駅周辺からおおよそ半径300メートルを基準に、自転車等放置禁止区域の指定【右図】をします。指定後は、同区域内に放置された自転車等については撤去します。

※自転車等駐車場の利用料金、申込等につきましては、決定次第、広報清須にてお知らせします。



JR枇杷島駅仮設自転車等駐車場設置のお知らせ



仮設自転車等駐車場の位置図

JR枇杷島駅の東口南側、東口北側及び西口の自転車等駐車場(有料)整備に伴い、左図の場所に**仮設自転車等駐車場**を設置します。整備期間中の平成29年7月1日(土)～10月31日(火)は、仮設自転車等駐車場をご利用いただきますようよろしくお願いいたします。

ご迷惑をおかけしますが、ご理解とご協力をお願いします。



春の叙勲

《瑞宝双光章》

長年にわたり、保護司として保護観察対象者の社会復帰や改善更生などに尽力された功績によるものです。

遠藤康代(西枇杷島町古城)

(敬称略)



平成29年度 市水防訓練

大雨により庄内川の堤防が崩壊する危険があるという想定の下、市消防団員及び市職員が訓練を行います。
見学はどなたでもできます。ぜひお越しください。

と き 6月11日(日) 午前9時から

ところ みずとぴあ庄内(庄内川水防センター)前堤防

■問合せ 防災行政課(北館3階)



介護用品支給利用券(おむつ券)の更新申請

平成29年8月以降の介護用品支給利用券の申請受付を開始します。

対 象(次の①及び②をすべて満たす方)

①現在、介護用品支給を受けている方で、介護保険の要介護3以上の認定期間が8月以降までである方(介護保険施設の入所者を除く。)

②6月1日現在、対象者を含む全世帯員が市民税非課税の方

申請に必要なもの(代理人が申請する場合)

①対象者のマイナンバー(個人番号)が確認できるもの(マイナンバーカード(個人番号カード)・通知カード等)

②代理人の身元が確認できるもの(マイナンバーカード(個人番号カード)・運転免許証等であれば1点・国民健康保険被保険者証等の顔写真がない証明書であれば2点)

③代理権が確認できるもの(委任状又は対象者の介護保険被保険者証等の官公署が発行した証明書)

④対象者及び代理人の印鑑

申請開始 6月1日(木)から

利用券お渡し期間 8月1日(火)以降随時

申請・問合せ 高齢福祉課(北館1階)

JIMOキャラ総選挙 開催中

本市イメージキャラクターの「うるるん」がエントリーしています。

投票期間 6月22日(木)まで

★インターネットから1日1回投票してね!

JIMOキャラ総選挙

検索



応援よろしくをお願いします!

■問合せ 企画政策課(北館3階)

みんなも
せっしゃと一緒に
応援するでござる!



きよ丸





税だより

■問合せ 税務課(北館2階)

市県民税の納税通知書送付のお知らせ

市・県民税が課税となる方に6月上旬に納税通知書を発送します。会社にお勤めの方については、お勤めの会社を通じて今年度の市・県民税の税額をお知らせします。

市・県民税の減免制度のお知らせ

次に該当する方は、課税された市・県民税が減免される場合があります。

対象となる方(申請に必要な書類等)

- ①前年総所得金額が200万円以下の方で、前年に比べ当該年中の総所得金額の見込金額が2分の1以下に減少する方(平成29年の収入がわかるもの、印鑑、平成29年度納付書)
- ②前年総所得金額が200万円以下の方で、雇用保険を受給している方(雇用保険受給資格者証、印鑑、平成29年度納付書)
- ③災害等により被害を受けた方(り災証明書、印鑑、平成29年度納付書)
- ④生活保護法の規定により扶助を受けている方(保護開始決定通知書、印鑑、平成29年度納付書)
- ⑤勤労学生である方(在学証明書、印鑑、平成29年度納付書)

※分離課税(譲渡所得・退職所得等)にかかる税金は、減免の対象になりません。

※既に納付された市・県民税については、減免の対象になりません。 ※申請に必要な書類等は、該当する減免条件により異なります。

減免申請をする時期 納期限の7日前(第1期分は6月23日(金)まで。それ以降は、減免申請の受付はできません。

受付場所 税務課(北館2階)
受付時間 午前8時30分～午後5時15分(土・日曜日及び祝日を除く。)

65歳以上の公的年金受給者で市・県民税を納税されている方へ

65歳以上の方の公的年金所得に対する市・県民税の支払方法は、公的年金からの特別徴収(天引き)となっています。

このため、年金受給者が支払うべき市・県民税は、日本年金機構などの「年金保険者」が市へ直接納め、受給者には年金から税金を差引いた差額が支払われます。

対象となる方(次の①～③をすべて満たす方)

- ①平成29年4月1日現在で年齢が65歳以上の公的年金受給者
 - ②市・県民税の納税義務者
 - ③年額18万円以上の老齢基礎年金又は老齢年金、退職年金等受給者
- 対象となる税額** 厚生年金、企業年金などを含むすべての公的年金等に係る所得額に応じた税額(税額は、老齢基礎年金又は老齢年金、退職年金等から特別徴収)

実施時期 初めて特別徴収となる場合は、平成29年10月支給の年金から天引きされます。

臨時福祉給付金(経済対策分)の申請期限は6月30日(金)です

対象と思われる方に申請書等を郵送しています。まだ、申請がお済みでない方は、期限までに申請してください。

■問合せ 社会福祉課(北館1階)



免許証を自主返納された方へ

免許証の自主返納後、1か月以内に申請された方には、あしがるバスの3か月無料乗車券が発行されます。

詳しくは、防災行政課(北館3階)までお問合せください。



全国一斉「子どもの人権110番」強化週間

いじめ・虐待など、子どもの人権にかかわる悩みごと、心配ごとなどの相談に応じます。相談内容の秘密は固く守られます。

とき 6月26日(月)～7月2日(日)
午前8時30分～午後7時
※ただし、7月1日(土)・2日(日)は、午前10時～午後5時

●強化週間以外でも通常、平日午前8時30分～午後5時15分の間、相談に応じています。

相談専用電話(子どもの人権110番)

☎0120-007-110(フリーダイヤル)

■問合せ 名古屋法務局人権擁護部
☎052-952-8111(内線1831)

★今月のエコチャレンジ エアコンを 買うなら確認 星5つ



- エアコンは最近10年で約11パーセント省エネ化が進んでいます。(2006年と2016年の比較)
- 家電製品を買うときは、省エネルギー性能の高いものを選びましょう。
- 家の新築・改築の際は、高効率エネルギー機器や自然エネルギー利用機器を取り入れましょう。

【出典:エコチャレ手帳2017(愛知県)】

■問合せ 生活環境課(北館2階)

下水道供用開始のお知らせ

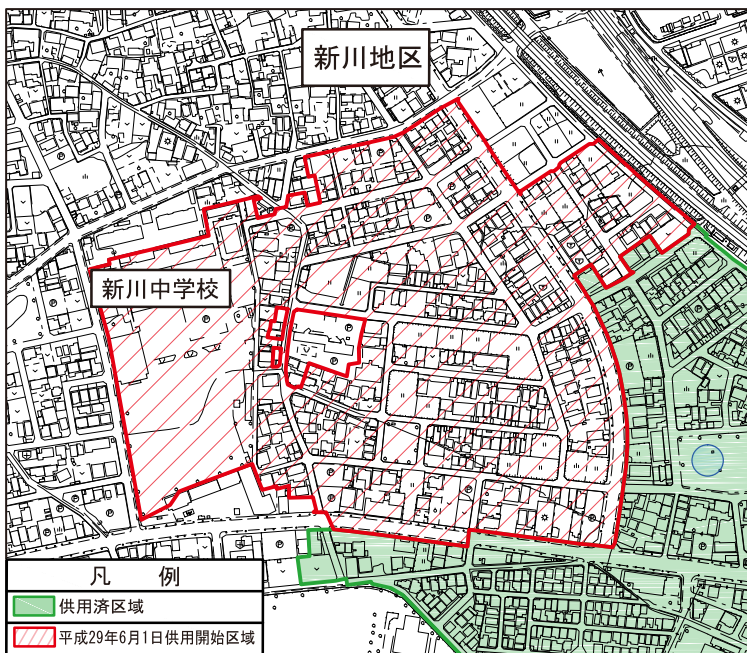
平成29年6月1日をもって、図面記載区域の下水道(汚水)の供用が開始されました。

供用開始となった区域の家屋の所有者は、汲み取り便所にあつては3年以内に、浄化槽にあつては滞滞なく、下水道への接続(排水設備の設置)が義務付けられます。

下水道に接続する際には、次の補助制度を用意していますので、ご活用ください。

- 排水設備工事資金の融資あっせん及び利子補給制度
 - 浄化槽雨水貯留施設転用費補助制度：下水道への接続に伴い、不要となる浄化槽を雨水貯留施設へ転用するための補助制度
 - 宅地内汚水ポンプ設備設置費補助制度：低地などの理由により、宅地内に汚水ポンプ設備を設置するための補助制度
- ※供用開始日から3年以内であること等の条件もありますので、詳しくは、市ホームページをご確認いただくか上下水道課(南館2階)までお問合せください。

■問合せ 上下水道課(南館2階)



ごみの減量にご協力ください

■問合せ 生活環境課(北館2階)

市から排出される可燃ごみの量が増えています。可燃ごみは、次のように少し手間をかけていただくことにより、減量することができます。

●生ごみの水切りをしっかりと行いましょう

生ごみの約80パーセントは水分です。水切りを行うことによって重量を約10パーセント減らすことができます。生ごみの腐敗や悪臭の主な原因は、生ごみに含まれる水分です。水分を減らすための工夫をすることで、ごみの減量だけでなく臭気防止にも効果があります。ごみの減量化の第一歩として、生ごみの水切りにご協力ください。



■生ごみの水分を減らすためのポイント ①濡らさない ②しぼる ③乾かす

●可燃ごみの中のダンボールや古紙類の多くは資源となります

可燃ごみの中に、ダンボール、新聞、雑がみなどが含まれているものが見受けられます。これらのものを資源として排出することで、ごみの量を減らすとともにリサイクルによる省資源化が実現できます。

ごみの減量とリサイクルについて、ご理解とご協力をお願いします。

行政ニュース
夢広場はるる
保健だより
教室・講座
児童・子育てだより
フォトダイアリー
インフォメーション



Eメール 声のポスト 皆様からのご意見・ご要望

市では、市民の皆様の声を市政等に反映させるため、ご意見・ご要望等をEメールや声のポスト(市内18箇所に設置)にお寄せいただいています。

平成28年度におきましては、Eメールで169件、声のポストでは98件のご意見等をいただきました。

■問合せ 人事秘書課(北館3階)

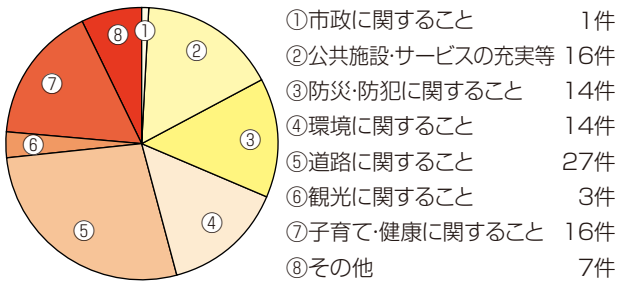
Eメール・声のポスト ご意見・ご要望の内訳



◆Eメール

1.お問合せ	27件
2.ご意見・ご要望	98件
3.その他	44件
計	169件

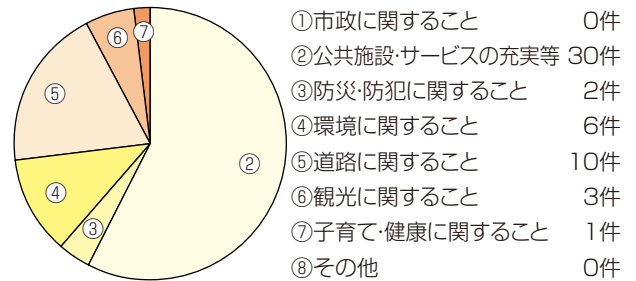
ご意見・ご要望(98件)の内訳



◆声のポスト

1.お問合せ	0件
2.ご意見・ご要望	52件
3.その他	46件
計	98件

ご意見・ご要望(52件)の内訳



主なご意見等を紹介します

Q. 広報清須のマイク放送は、風向きによってハウリングで聞き取りにくいことがあります。情報提供は正しく、確実に届くようにしていただきたいと思います。

A. 清須市では、防災行政無線を使用し情報提供を行っておりますが、ご指摘のとおり、その日の天候等により、無線放送の内容が聞き取りづらい場合があります。

そのようなときのために、市では「音声自動サービス」を実施しています。

【音声自動サービス ☎052-400-2913】

このサービスは、上記の電話番号に電話をしていただくと、24時間以内に市から放送された無線放送の内容を確認することができますというものです。無線の内容が聞き取りづらかったり、現在放送されている情報があるか確認したい場合は、こちらのサービスをご活用ください。

Q. 近所の街灯が点灯しないので修理いただきたいです。タイマーがずれているのか、朝方に一瞬点灯しますが、他はずっと消えたままです。道が真っ暗で防犯上もよくないと思うので、至急対応をお願いします。

A. 不点灯の状態であるとのこと、大変申し訳ありませんでした。至急修繕を行います。タイマーについては撤去することとし、撤去後は暗くなったら点灯するようになります。

修繕が終わるまでご迷惑をおかけしますが、ご理解とご協力をお願いします。



春日B&G体育館1階アリーナ利用停止のお知らせ

春日B&G体育館修繕工事のため、次の期間、1階アリーナの利用を停止します。

期間 平成29年11月中旬～平成30年3月中旬(予定)

利用者の皆様には、大変ご不便をおかけしますが、ご理解とご協力をお願いします。

■問合せ スポーツ課(南館1階)



市議会の議会構成

5月8日(月)、第1回臨時議会が開催されました。

正・副議長、監査委員等が選出されました。

◆議長 八木勝之



◆副議長 浅井泰三



◆監査委員 村瀬勝哉

◆議会運営委員会委員長 伊藤嘉起

◆常任委員会

○総務委員会委員長 岡山克彦

○福祉委員会委員長 岸本洋美

○建設文教委員会委員長 久野茂

問合せ 議事調査課(南館4階)

6月議会定例会の日程

本会議・委員会はお気軽に傍聴できます。詳しくは、議事調査課(南館4階)までお尋ねください。



開会日	会議等
1日(木)	本会議(行政報告質疑、議案提案説明)
8日(木)	本会議(一般質問)
9日(金)	本会議(一般質問)
13日(火)	本会議(議案質疑)
14日(水)	総務常任委員会
15日(木)	福祉常任委員会
16日(金)	建設文教常任委員会
21日(水)	本会議(委員長報告・討論・採決)

開会時間
いずれも午前9時30分から

市民記者がゆく！ まちなかWatch 24

市民記者 横井秀則

生活介護事業所「ほしのみや」は、平成24年に開所した障害者の通所事業所です。現在、10代から60代までの幅広い年齢の方々が通い、毎日楽しく過ごしています。



生活介護事業所「ほしのみや」でのバザー

この事業所の開所は、親たちの思いが始まりました。当時、この地域には、障がいを持つ人たちが、親などを亡くした後も住み慣れた地域で安心して暮らせる場所がありませんでした。それならばと、自分たちでこの子たちが安心して暮らせる場所を作ろうと、集まった親たちが、「清須市障害者地

域生活を充実させる会」を立ち上げ、その後、NPO法人を設立し、「ほしのみや」を開設しました。現在の利用者は、12名です。障がいの種類も年齢も様々ですが、利用者の方々が、将来自立して生活していけるよう、個々の持っている力を高め、自分で意思決定することを大切にしています。アットホームな雰囲気、職員と利用者との仲が良いのも「ほしのみや」の魅力のひとつです。

阿原ブロック社会福祉協議会は、「ほしのみや」を地域で支えられるよう、バザーやふれあい会の開催に協力しています。



チャリティーバザーの様子



るひ



【清須市はるひ美術館】

所在地：〒452-0961 清須市春日夢の森1番地
 電話：052-401-3881
 開館時間：午前10時～午後7時(入館は午後6時30分まで)
 休館日：6/5(月)・12(月)～16(金)・19(月)・20(火)・26(月)

清須市はるひ美術館 6月の行事予定

会期 6月11日(日)まで

一般300円 中学生以下無料

以下は一般250円
 ・20名以上の団体
 ・清須市立図書館貸出利用カード提示者
 ※各種障害者手帳提示者及び付添人1名は無料

得 ※ページ右下の「市民割」をご利用ください。お得にご入館いただけます。

市にゆかりのある作家を 紹介するシリーズ第4弾。



黒蕨 壮 (くろわらび・そう)

1951年、鹿児島県阿久根市生まれ。1991年、名古屋市芸術奨励賞。2015年、平櫛田中賞を愛知県在住作家として初めて受賞。2016年、愛知県芸術文化選奨。

社会の不条理や人間の情念を、木彫を通して追求し続けている黒蕨。力強いエネルギーとユーモアに富んだリアリスティックな造形が高い評価を受けてきました。その巧みな技術は、清須市阿原八幡の医王寺に奉納されている仏像と飛天(天女)像にもみることができます。

本展では、初期の代表作から最新作まで、円熟味を増す黒蕨壮の創作世界をご紹介します。



《存在しない俺》1984年

【企画展】
清須ゆかりの作家

木によるリアリティと情念 黒蕨 壮 彫刻展

お見逃しなく！

【収蔵作品展】

四季と日本画、ふたつの移ろい

一星野逸朗コレクションを中心にー

会期：6月21日(水)～7月8日(土)

当館収蔵作品の中から、日本画を中心にご紹介します。本展では、戦後の激動する日本社会とともに歩んできた昭和の日本画家たち、そして現代の日本画家たちに注目。作品画面から漂う四季を感じつつ、時代とともに移ろいゆく日本画の魅力に迫ります。

観覧料：一般200円
中学生以下無料



倉光博之《花菖蒲》1960年頃

次回予告

【特別展】

イラストレーター 安西水丸

ホリゾン
ー漂う水平線ー



会期：7月15日(土)～10月1日(日)
幼少期から晩年までのイラストレーション作品を展示。
(スモモ) 1991年 ©Kishida Masumi

第5回清須市4中学校美術部展

入場無料

小さなアーティストたちの
作品を楽しめる！

6月17日(土) 午前10時～午後5時
6月18日(日) 午前10時～午後3時

市内4中学校(西枇杷島、清洲、新川、春日)の美術部員たちの作品を展示します。日頃の成果をぜひご覧ください！



高北幸矢館長アートトーク

色彩の魔術師エリック・カール、 世界をつなぐ絵本。

と き：6月17日(土) 午後4時～5時
と ころ：市立図書館 2階研修室

参加費：無料

申 込：前日までに要予約

☎052-401-3881

市民割200円
切り取ってお持ちください。
黒蕨壮展



夢広場は

清須市立図書館 6月の行事予定

映像資料上映会



上映作品 『恐竜絶滅 ほ乳類の戦い』
迫力CGで巨大隕石の衝突を目撃しよう！

【と き】 6月10日(土) 午後2時から(2時間程度)
※前編/後編で途中退出可
【ところ】 2階研修室 【参加費】 無料
【定員】 40名 【申込】 不要
※混雑が予想される場合は、入場を制限することがあります。

思いを伝える感想文 ～読書感想文を書く前に～



本を読んで感じた気持ちを言葉に変身させられたら楽しいですね。どうやって読めばいいの？ どうやって書けばいいの？の解決法を少しだけお手伝いします。

【と き】 6月4日(日)・11日(日)
全2回(2回とも受講できる方に限ります。)
午後1時30分～午後3時(休憩を含め90分)
【ところ】 2階研修室 【定員】 20名
【対象】 市内にお住まいの小学校低学年の児童
【申込】 電話又は1階カウンターにてスタッフにご確認ください。

歴史資料展示室

企画展 **絵図・地図の世界
一ひとの足跡を知る一**

絵図・地図は「新発見」と「謎」の宝庫です。眺めているだけで、意外な事実気づき、後から探究心が湧いてくるものです。

本市で所蔵している江戸時代以降の村絵図・絵地図・地籍図等、絵図・地図資料を中心に展示します。

【とき】 7月17日(祝)まで ※図書館の開館日・開館時間に準じます。

第15回 アラベスクによるミニコンサート ～ピアノ・ヴァイオリン・クラリネットトリオの美しき調べ～

大好評!アラベスクによるミニコンサート。今回は、金城学院大学声楽専攻の学生とのコラボレーションです。

【と き】 7月2日(日) 午前11時から
【ところ】 1階交流テラス 【参加費】 無料
【演奏家】 ピアノ：安藤悦子氏
バイオリン：水野裕子氏
クラリネット：船渡美歩氏



1階児童企画 図書館の本領発揮! 読書感想文

読書感想文の季節がやってきます。今年もおすすめの本をたくさん集めていますよ。

2階一般企画 開館5周年記念 ～本で5年間をタイムトラベル～

市立図書館は、今年の7月7日をもって開館5周年を迎えます。図書館が歩んだ5年間を振り返り、思い出の本とタイムトラベルしてみませんか？

2階ティーンズ企画 こんな生き方がしたい!

どんな人でも壁にぶち当たる時期がある! 偉人達ほどのように乗り越えたのか、伝記を参考にしてみてもは？

2017年度 清須市立図書館の開館時間 『夏時間・冬時間制度』試験導入について

2016年度試験的に導入した『夏時間・冬時間制度』の検証結果を考慮し、より良い運営を目指すため、2017年度も再度試験的に運営時間を変更します。

夏時間 【期間】 7月1日(土)～8月30日(水)
【時間】 午前9時30分～午後7時

冬時間 【期間】 12月1日(金)～平成30年1月30日(火)
【時間】 午前10時～午後6時30分

特別整理休館日のお知らせ

6月21日(水)～30日(金)まで、蔵書点検による整理期間のため休館とさせていただきます。ご不便をお掛けしますが、ご理解の程お願いします。

※6月25日(日)に予定していました「図書館スタッフによるおはなし会」は、特別整理休館により中止となります。ご理解の程お願いします。

※今月の「図書館スタッフのオススメ本コーナー」はお休みです。



熱中症! 早めの対策を!



○熱中症とは

室温や気温が高い中で作業や運動により体内の水分や塩分(ナトリウム)などのバランスが崩れ、体温調節機能が働かなくなり、体温上昇やめまい、だるさなど、様々な症状を起こします。特に、乳幼児や高齢者は気づかぬうちに熱中症になっていることがあるので、注意が必要です。

○熱中症の予防のための工夫

室内

- ・室温をこまめに確認する
- ・扇風機やエアコンの活用
- ・すだれやカーテンを利用



室温は28℃以下、
湿度は70%以下

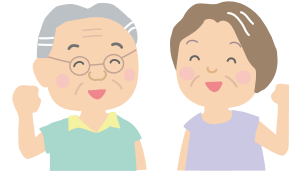


外出時

- ・日傘や帽子の利用
- ・こまめな休憩
- ・飲み物を持ち歩き、こまめに水分補給

衣服

- ・通気性のよいゆったりした服の着用
- ・熱を吸収しやすい黒色系の服はさける

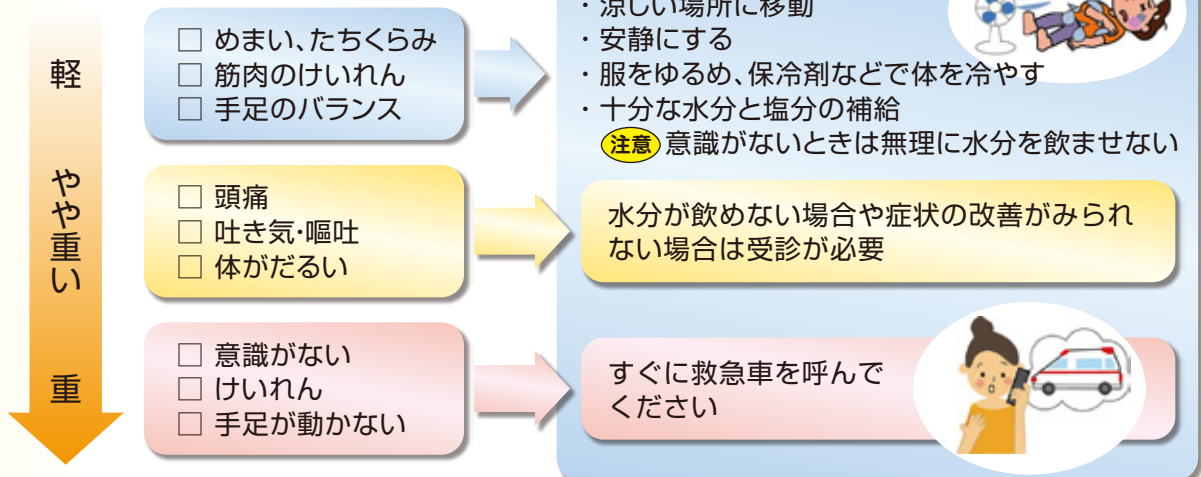


日常生活

- ・水分、塩分の補給
- ・バランスのよい食事
- ・快適な睡眠環境で十分な睡眠



○熱中症の症状と対処



☆環境省熱中症予防情報サイト:熱中症情報もご活用ください。

■問合せ 健康推進課(北館2階)

6月4日(日)~10日(土)は
歯と口の健康週間



「おいしい」と「元気」をささえる 丈夫な歯

歯と口は健康に生きていく力を支えるものです。
かかりつけ歯科医をもち、定期的に歯科の健康診査を受けましょう。

《母子保健事業》 ☎は申込が必要です。詳細は、「平成29年度母子保健事業日程表」でご確認ください。

- ◎母子健康手帳はすべての事業に必要です。乳幼児健診には問診票を記入し、ご持参ください。
- ◎対象月にご都合の悪い方は、他の日程でお受けください。準備の都合がありますので、事前にご連絡ください。
- ◎発熱をしているなど体調の悪い時は、他の子に感染させる可能性があるため来所を差控えてください。
- ★子育てアプリ「キヨスマ」の子育て日記(予防接種・健診)を入力すると、健診等の前日にお知らせが届きます。

名称	実施日	会場	受付時間	対象・詳細	
母子健康手帳交付	6月10日(土)	春日保健センター	午前10時30分～11時	妊婦 持ち物：妊娠届出書、マイナンバーカード(個人番号カード)が通知カード及び身分証明できるもの	
	7月 4日(火)	西枇杷島保健センター			
	随時(平日)	健康推進課(北館2階)			
パパママ教室	6月10日(土)	春日保健センター	午前9時45分～10時	妊婦と夫 テーマ：6月は「夫婦で子育て」・7月は「赤ちゃんに届け! 栄養いっぱい食事と歯について」	
	7月 4日(火)	西枇杷島保健センター	午後1時15分～1時30分		
☎母乳・卒乳相談	6月27日(火)	西枇杷島保健センター	母乳 午前9時30分～10時50分 卒乳 午前11時10分～	母乳不足や卒乳に関する相談(母乳相談は個別、卒乳相談は集団) 申込開始は6月20日(火)から	
乳幼児健康相談	6月27日(火)	西枇杷島保健センター	午前9時30分～10時30分	乳幼児と保護者 身体計測、発育等の育児相談	
ふたごの会	6月27日(火)	西枇杷島保健センター	実施時間 午前9時30分～11時	双子のお子さんと保護者、多胎の妊婦	
離乳食講習会	6月14日(水)	清洲保健センター	午前9時45分～10時	離乳食初期～中期の方	
	7月 4日(火)	西枇杷島保健センター			
予集 防接 種回	☎BCG接種	6月 6日(火)	西枇杷島保健センター	午後1時45分～2時	生後1歳に至るまで(標準的な接種期間:5か月に達した時から8か月に達するまで) ※6月5日(月)までに健康推進課(北館2階)へご連絡ください。
乳 幼 児 健 診	4 か 月 児	6月 8日(木)	春日保健センター	午前9時30分～10時	H29年2月生まれ
		6月22日(木)	西枇杷島保健センター		
	10 か 月 児	6月 8日(木)	春日保健センター	午後1時15分～1時45分	H28年7月生まれ ※当日受けられない方は1歳の前日まで医療機関で受診できます。受診券を発行しますので、健康推進課(北館2階)へ母子健康手帳と印章をご持参し、申請してください。
		6月 2日(金)	春日保健センター	午後1時15分～1時45分	
	1 歳 6 か 月 児	6月19日(月)	新川保健センター		
7月12日(水)		清洲保健センター			
3 歳 児	7月27日(木)	西枇杷島保健センター	午後1時15分～1時45分	H27年10・11月生まれ 持ち物：歯ブラシ・タオル	
	6月22日(木)	西枇杷島保健センター			
	7月 6日(木)	春日保健センター			
	7月25日(火)	新川保健センター		H26年5・6月生まれ 持ち物：歯ブラシ・タオル ※目と耳の検査を事前に実施してください。 ※当日会場で尿検査をします。	
2歳児相談 歯っぴい健診	6月29日(木)	西枇杷島保健センター	午後1時15分～1時45分	H27年5月生まれ	持ち物： 歯ブラシ・タオル
2歳6か月児 歯なマル健診	6月29日(木)	西枇杷島保健センター	午前9時15分～9時45分	H26年11月生まれ	
予防 接 種	★清須市・北名古屋市・豊山町の指定医療機関以外(愛知県内に限る。)でも予防接種ができます。 【対象】かかりつけ医が指定医療機関以外の方、里帰り出産等のため指定医療機関で接種ができない方 【方法】協力医療機関であるかかかりつけ医に確認し、健康推進課(北館2階)へ申請後、接種してください。				

《成人保健事業》 ☎は申込が必要です。

名称	実施日	会場	実施時間	対象・詳細	
☎がん検診などの 集団検診の申込	・内容:がん検診・女性がん検診・骨粗しょう症検診・若年者健診 詳細は「平成29年度成人保健事業日程表」(広報清須4月号折込)、「集団検診のお申し込みはお済ですか」(広報清須5月号折込)をご覧ください。 ・申込は、健康推進課(北館2階)窓口又は電話(平日の午前8時30分～午後5時) ・検診日時は、定員に達していない日時のご案内となります。				
健康 推 進 課	市国民健康保険 特 定 健 診	6月27日(火) までの18日間	清洲保健センター 西枇杷島保健センター 春日保健センター	午前9時～11時	健診当日、清須市国民健康保険にご加入の方で今年度40歳を迎える方から健診当日74歳の方 詳細は「清須市国保特定健診」(広報清須4月号折込)、広報清須5月号9ページをご覧ください。
☎節目年齢歯科健診	通 年	市内指定医療機関	診療時間内	H29年4月1日に満40・45・50・55・60・65・70歳の方 健康保険証持参 費用無料 医療機関に要予約	
☎市民健康相談	6月30日(金)	春日保健センター	午後1時30分～3時	血圧測定、尿検査、健康等に関する個別相談 担当：保健師、管理栄養士 管理栄養士を希望の方は要予約	
☎心の健康相談	6月23日(金)	春日保健センター	午後1時30分～2時20分 午後2時30分～3時20分 午後3時30分～4時20分	心の健康に関する個別相談【秘密厳守】 ご本人以外からの相談も可 要予約 担当：臨床心理士	
☎禁煙サポート相談	随 時	健康推進課(北館2階)にて電話相談又は面接相談 (平日の午前8時30分～午後5時)		禁煙をしたい方、ご家族の禁煙についての相談 禁煙サポートや禁煙外来のご案内	
福高 社 齢 課	やろまいか教室 「いっぺん体操やろまいか」	毎週金曜日 (祝日、9月15日(金) 及び年末年始を除く)	アルコ清洲 体育棟2階 メインホール	午後1時30分～2時30分	内容：体操 対象：市内にお住まいのおおむね65歳以上の方 講師：スポーツクラブインストラクター 費用：無料 申込不要 持ち物：タオル、室内用運動くつ、水分補給のための飲み物

《食生活相談事業》 ☎は申込が必要です。妊娠中の食事や離乳食、生活習慣病予防の食事、介護食など食生活に関する個別相談

名称	実施日	会場	実施時間	対象・詳細	
推健康 進課	☎食事なんでも 相 談	6月30日(金)	春日保健センター	午後1時30分～3時	担当：管理栄養士 申込受付中 電話相談 (平日の午前8時30分～午後5時)も随時受付中

新川地区●可燃ごみ収集■坂町、東町、中河原、下河原…毎週火・金曜日■横町、西町、旗本、下堀江、西堀江(名鉄津島線より南側)…毎週火・金曜日■外町、寺野(花園・元町・郷前)、鍋片、助七(一丁目・二丁目)…毎週月・木曜日■豊町、西堀江(名鉄津島線より北側)…毎週月・木曜日■寺野(花笠・美鈴・池端)、助七(五反田・東山中・芳花・美里)、阿原…毎週火・金曜日

行政ニュース
夢広場はるひ
保健だより
教室・講座
児童・子育てだより
フォトダイアリー
インフォメーション



生涯学習講座

高齢者のための教室・講座

★市内にお住まい又はお勤めの方が対象です。

生涯学習課(南館1階)
☎052-400-2911

天文開放

とき 6月16日(金)

午後7時～8時30分

ところ にしび創造センター

4階天体ドーム

テーマ 木星と土星

講師 理科教諭
川村吉弘氏

※雨天の場合は、中止です。

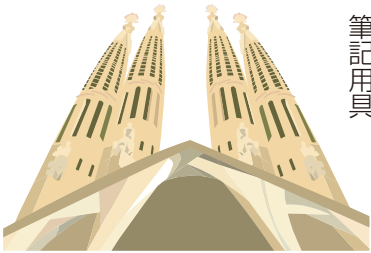
くもりの場合は、その時の天候により判断しますので、生涯学習課(南館1階)に午後4時以降にお問合せください。

講師 市国際交流員エリザベス・ヘア・サストル
定員 20名
受講料 500円
持ち物 筆記用具

とき 7月22日(土)・29日(土)、8月5日(土)・19日

スペイン語入門

※申込不要。小さなお子さんや家族での参加もできます。中学生以下は、保護者の送迎が必要です。



(土)・26日(土)の全5回
午前10時～11時30分

ところ 清洲市民センター

3階視聴覚室

内容 清須市とスペインのヘレス市は姉妹都市提携を結んでいます。本講座はスペインについてもっと知っていただくことを目的に、スペイン出身の国際交流員がスペイン語の基本、旅行で役立つ表現、スペインの社会や文化についてご案内します。

★申込は各センターへお願ひします。

★各センターとも60歳以上の方が対象です。

西枇杷島福祉センター

☎052-502-7530

映画を楽しもう

題名 母と暮せば

主演 吉永小百合
一宮和也

とき 6月20日(火) 午前9時30分～11時40分

ところ 西枇杷島福祉センター

参加費 無料

西枇杷島生きがいセンター (にしび創造センター2階) ☎052-504-6361

おしゃべり横丁(映画鑑賞)

題名 ステキな金縛り

主演 深津絵里・西田敏行

とき 6月9日(金) 午前9時30分～11時55分

ところ にしび創造センター

参加費 無料

わくわく教室

「ポトルケース」を作ります。



とき 6月16日(金) 午前9時30分から

ところ にしび創造センター

定員 25名

持ち物 針・糸・はさみ

材料費 500円

申込 6月5日(月) 午前9時から



盆踊り講習会(輪になって踊ろう)

子どもからお父さん、お母さん、おじいさん、おばあさんまで家族みんなで踊ろう!

とき 6月15日(木)・22日(木) 午後7時から

ところ アルコ清洲メインホール

受講料 無料

講師 清須音頭普及会(市文化協会内)

★申込不要。自由参加です。

直接、会場にお越しください。

主催 市文化協会

問合せ 市文化協会事務局

[生涯学習課(南館1階)内]



バウンドテニス体験教室

バウンドテニスは、長さ10メートル、幅3メートルのコートでゴムボールを打ち合う室内競技です。誰でも手軽にできて、健康づくりに最適です。

と き 6月6日(火)・9日(金)・13日(火)・16日(金) 午前10時～正午

と ころ アルコ清洲1階サブホール

対 象 18～65歳の方(性別・経験不問)

★参加無料・申込不要。直接、会場にお越しください。

持ち物 室内シューズ

主 催 市体育協会バウンドテニス部会

問合せ 新川バウンドテニスクラブ代表
☎090-7304-4181



海洋性スポーツ体験教室

と き 7月15日(土) 午前9時～正午

と ころ 庄内川(リバーランド付近)

内 容 カヌー・ローボート等の体験乗船会、河川周辺清掃

対 象 市内にお住まい又はお勤めの方(小学4年生以上)

定 員 30名(申込多数の場合、抽選)

受講料 200円
(中学生以下無料・当日徴収)

申 込 6月30日(金)までにスポーツ課(南館1階)へ
(電話申込可)

問合せ スポーツ課
(南館1階)



介護講座

2日間とも受講できる方が対象です。

●1日目

と き 7月19日(水) 午前

と ころ 9時30分～午後0時30分

と ころ 清洲総合福祉センター1階第1会議室

演 習 介護技術入門「移乗」とトイレ介助」

と き 10月19日(木) 午前

と ころ 9時30分～午後0時30分

と ころ 清洲総合福祉センター2階第2・3会議室

演 習 介護技術入門「ベッド上での排せつ介助」

定 員 25名

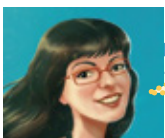
参加費 無料

講 師 日本福祉大学社会福祉総合研修センター講師

申込期間 7月12日(水)まで

申込・問合せ 地域包括支援センター ☎052-4052-40

401-0032・FAX 052-401-0032・Eメール houkatsusu@kiyosu-shi.akyu.com



エリのCafé España～スペインカフェ～【ヘレス市の城壁】



¡Hola! ¿Qué tal? こんにちは! 元気ですか? 今回は、清須市の姉妹都市であるヘレス市のMurallas(=城壁)について話したいと思います。

12世紀のヘレス市は、アル=アンダルスというイスラム勢力統治のAlcázar(=要塞)であったため、北アフリカにあった多数の帝国から攻撃を受けました。町と住民を攻撃から守るため、城壁を建て始めました。城壁の高さは9メートルで、厚さは2.6メートルです。町に入るため、4つの門が造られましたが、19世紀に破壊されて、今は見ることはできません。

また、18世紀には城壁を維持するために、城壁の一部を使って家や店を建てることできるようになりました。そのため、昔ながらの城壁はあまり残されていませんが、建てられた店や酒場へ行くと、城壁の一部を今でも見ることができます。

ヘレス市の城壁は、1933年からスペインの重要文化財・歴史遺産となり、現在は旧市街の周囲を囲っています。

ヘレス市の教育委員会が市内の小学校6年生向けに企画している行事の1つに、「Descubriendo las Murallas de tu Ciudad(あなたの町の城壁を知ろう)」があります。校外学習として行われ、児童たちが旧市街を歩き回りながら、位置を確認したり、見られる壁を見学したり、すでに見ることができなくなった4つの門の場所を探したりして、自分の町の歴史を調べ、町の守るべき遺産の大切さを感じることができる見学です。

皆さんは、清須市の歴史をもっと知るために何かしていますか。ヘレス市の小学生に負けないで、自分たちのまちの歴史や文化も大切にしてくださいね。



各施設の電話番号

児童館・児童センター	西枇杷島児童館(西枇杷島福祉センター内)	052-504-2656
	小田井児童館(にしび創造センター内)	052-504-6392
	清洲児童館	052-409-6102
	清洲児童センター・ウイング	052-401-2727
	新川児童センター	052-409-5751
	星の宮児童センター	052-400-5932
	桃栄児童館	052-401-1234
	春日児童館	052-409-8358



行政ニュース

夢広場はるひ

保健だより

教室・講座

児童・子育てだより

フォトダイアリー

インフォメーション

今月のPICK UP

★ちびっこ七夕会★

各児童館・児童センターでちびっこ七夕会を行います。七夕の雰囲気を感じながら、楽しい時間を過ごしましょう。

と き 7月7日(金) 午前10時30分から ところ 各児童館・児童センター
 対 象 未就園児親子 参加費 50円
 申 込 6月5日(月)から各児童館・児童センターへ



★水遊び★

6・7月に水遊びを行う児童館・児童センターがあります。実施の有無や日時が異なりますので、詳細は、各児童館・児童センターにお尋ねください。

★人形劇団むすび座公演★

「1・2・3かく・4かく〇」「だってだっておばあさん」

と き 7月1日(土) 午前10時30分から ところ にしび創造センター3階ドレミホール
 対 象 3歳～小学生まで(未就学児は保護者同伴)
 定 員 150名 参加費 大人300円・子ども200円
 申 込 6月3日(土)午前9時30分から各児童館・児童センターへ

	行事名	と き (開始時間は 午前10時30分)	対 象	参加費	申込開始日 (開始時間は 午前9時30分)	備 考
児童館 西枇杷島	七夕飾り作り	6月20日(火) ・27日(火)	未就園児親子 定員各20名	無料	6月 5日(月)	
	子育て講座 「親子運動遊び」	7月18日(火)	1～3歳児親子 定員20名			
児童館 小田井	子育て講座 「親子ヨガ」	6月28日(水)	1歳6か月 ～3歳児親子 定員20名	無料	6月 5日(月)	
児童館 清洲	七夕飾り作り	6月27日(火) ・28日(水)	未就園児親子 定員各20名	無料	6月 5日(月)	
児童館 ウイング	絵の具遊び	7月12日(水) ・13日(木)	未就園児親子 定員各15名	無料	6月19日(月)	
児童館 新川	七夕飾り作り	7月 3日(月)	未就園児親子 定員20名	無料	6月12日(月)	
	水遊びおもちゃを 作ろう	7月10日(月)	未就園児親子 定員20名			
児童館 星の宮	「イロイロいもむし」を 作って遊ぼう	6月12日(月)	未就園児親子 定員20名	無料	6月 5日(月)	
	子育て講座 「親子運動遊び」	6月16日(金) 午前11時～	1歳6か月 ～3歳児親子 定員30名			
	絵の具で遊ぼう	7月10日(月)	未就園児親子 定員20名		6月26日(月)	
児童館 桃栄	七夕飾り作り	6月27日(火)	未就園児親子 定員20名	無料	6月 6日(火)	
	子育て講座 「チャイルドヨガ」	7月 4日(火)	1～3歳児親子 定員15名			
児童館 春日	子育て講座 「親子運動遊び」	6月16日(金) 午前10時～	1歳6か月 ～3歳児親子 定員20名	無料	受付中	



子育て支援センター	西枇杷島子育て支援センター(芳野保育園内)	052-502-7013
	清洲子育て支援センター(本町保育園内)	052-401-2460
	新川子育て支援センター(須ヶ口保育園内)	052-400-2200
	春日子育て支援センター(中之切保育園内)	052-408-0771

※西枇杷島子育て支援センターには、駐車場がありませんので、公共交通機関又は徒歩等でのご利用をお願いします。

	行事名	とき	対象	参加費	申込開始日 (開始時間は午前10時)	備考
(電話申込不可) 子育て講座	フラダンス	6月23日(金) 午前10時30分～	未就園児親子 定員20名	無料	6月 5日(月) 春日子育て支援センター	講師：江川紀子氏 ところ：春日子育て支援センター
	ベビーマッサージ &ヨガ	6月30日(金) 午前10時30分～	4か月～1歳 までの親子 定員15名		6月 6日(火) 春日子育て支援センター	講師：河村弘子氏 ところ：春日子育て支援センター
	赤ちゃんとの接し方	7月10日(月) 午前10時30分～	0歳児親子 定員20名		6月26日(月) 新川子育て支援センター	講師：市保健師 ところ：新川子育て支援センター
	太陽先生と遊ぼう	7月29日(土) 午前10時30分～	1～5歳児親子 定員20名		6月29日(木) 各子育て支援センター	講師：今津太陽氏 ところ：清洲総合福祉センター
西枇杷島子育て支援センター	誕生会・身体測定	6月13日(火)	2・3歳児	無料	不要	開始時間 身体測定：午前10時50分～ 誕生会：午前11時～
		6月14日(水)	0・1歳児			
6月15日(木)		1・2歳児				
	にこにこの会 (わらべうた遊び)	6月19日(月) 午前11時～	未就園児親子			講師：澤井仁美氏
清洲子育て支援センター	ひだまりの会 (わらべうた遊び)	6月12日(月) 午前11時～	未就園児親子	無料	不要	講師：加賀依子氏
	誕生会・身体測定	6月13日(火)	2・3歳児			開始時間 身体測定：午前10時50分～ 誕生会：午前11時～
		6月14日(水)	0・1歳児			
		6月15日(木)	1・2歳児			
新川子育て支援センター	誕生会・身体測定	6月13日(火)	1・2歳児	無料	不要	開始時間 身体測定：午前10時30分～ 誕生会：午前10時45分～
		6月15日(木)	0・1歳児			
		6月21日(水)	2・3歳児			
	びよびよの会 (わらべうた遊び)	6月26日(月) 午前10時30分～	未就園児親子			講師：久原幸子氏
春日子育て支援センター	さくらんぼの会 (わらべうた遊び)	6月 5日(月) 午前10時30分～	未就園児親子	無料	不要	講師：久原幸子氏
		6月13日(火)	0・1歳児			
		6月14日(水)	1・2歳児			
		誕生会・身体測定	6月15日(木)	2・3歳児	開始時間 身体測定：午前10時45分～ 誕生会：午前11時～	
	リサイクル	6月26日(月) 午前10時30分～	未就園児親子			不要になった子ども服を募集中
各子育て支援センター	はじめましての会	6月20日(火) ・21日(水) 午後2時～	初めて子育て支援センターを利用する親子	無料	不要	ところ： 清洲子育て支援センター 新川子育て支援センター

※詳しい内容につきましては、各子育て支援センターの「子育てだより」をご覧ください。

◆園庭開放

とき 6月8日(木)
午前10時～正午
ところ 各保育園
対象 未就園児親子

◆きらきらひろば

全保育園で未就園児を対象に「きらきらひろば」を開催しています。毎月1回、遊びや造形・リズム等を紹介しながら親子で遊びます。
ぜひご参加ください。詳しくは、各保育園へお問合せください。

とき 6月22日(木) 午前10時～正午
ところ 各保育園
内容 親子であそぼう
対象 未就園児親子



■問合せ 各保育園

西枇杷島地区●可燃ごみ収集■県道西側…毎週火・金曜日■県道東側…毎週月・木曜日●不燃ごみ収集■県道西側…第1・3水曜日■県道東側…第1・3土曜日●プラスチックごみ収集■県道西側…毎週土曜日■県道東側…毎週水曜日●資源収集■郷1部、郷2部、郷3部全域、グランドメゾン小田井、十軒町、新十軒町、橋詰町、砂入町、日の出東部、ジャルダン、北問屋町東・西部、問屋町、平和ビル…毎月第2土曜日■大和全域、上砂入、サンコート西枇杷島、西枇杷公園、城並全域、宝マンシ



フォトダイアリー



清掃を行う新川中学校の生徒たち



はホテルが飛び交う川に!

4月23日(日)

新川中学校の生徒をはじめ市民・地元の企業の方々などが参加し、「新川・五条川クリーン大作戦」が行われました。参加者は、複数のグループに分かれて、新川と五条川の川沿い約15キロメートルにわたり、清掃活動に取り組みました。



つもあなたのそばに
赤十字

5月1日(月)

清須市赤十字奉仕団が、市内4か所の商業施設で、赤十字社員増強運動月間のPR活動として、街頭PR「広めよう赤十字! 5月の愛知一斉キャンペーン」を実施し、赤十字の活動を紹介するパンフレット等を配布しました。



PR活動を行う赤十字奉仕団員



彩鮮やか ^{わだこ}和風展示

5月14日(日)まで

5月14日(日)まで日本風の会会員の澤木寛氏のご協力により、清洲城芸能文化館で和風が展示されました。色とりどりで形も多種多様な伝統ある和風が約70点展示され、来館者は「とてもきれい」と眺めていました。



清洲城芸能文化館に展示される和風



みんなの力で
地域をきれいに

5月14日(日)

廻間地区にお住まいの皆さんが参加し、同地区内にある「特別養護老人ホーム清洲の里」周辺の清掃ボランティアを行いました。



清掃を行う廻間地区の皆さん



安心して住み続けることのできる
地域社会づくりのために

5月12日(金)~18日(木)

5月12日は「民生委員・児童委員の日」と、また、12~18日までは民生委員・児童委員の活動を地域の皆さんに知っていただくための「活動強化週間」として定められています。

清須市民生児童委員連絡協議会でも、市内の保育園・幼稚園などであいさつ運動やポケットティッシュ配布などのPR活動を行いました。



桃栄保育園でPR活動を行う民生児童委員



行政ニュース

夢広場はるひ

保健だより

教室・講座

児童・子育てだより

フォトダイアリー

インフォメーション



臨時職員募集

【防災行政課】

▼職種・募集人員 交通指導員(清洲地区) 1名 ▼時給 885円 ▼勤務時間 主に平日の午前7時30分～8時30分 ▼応募資格 交通安全について熱意を持ち、知識及び経験を有する方 ▼採用時期 随時(要相談) ▼提出書類 履歴書 ▼応募・問合せ 防災行政課(北館3階)

【子育て支援課】

▼職種・募集人員 保育士・児童厚生員・療育指導員 若干名 ▼時給 1100円 ▼応募資格 保育士資格をお持ちの方(保育士)・保育士又は教諭資格をお持ちの方(児童厚生員)・保育士等の資格をお持ちで療育指導の経験のある方(療育指導員) ▼採用時期 随時 ▼提出書類 履歴書・資格証明書の写し・健康診断書(面接時) ▼応募・問合せ 子育て支援課(北館2階)

【学校給食センター管理事務所】 ▼職種・募集人員 調理員・洗浄員 若干名 ▼時給 960円・1000円(調理師資格者) ▼勤務場所 学校給食センター(一場弓町17番地1) ▼勤務時間 午前8時～午後4時30分(要相談) ▼年齢 おおむね50歳代まで ▼応募・問合せ 学校給食センター管理事務所 ☎052・400・7925

教育・子育て

早期教育相談事業

県教育委員会では、乳幼児期(0歳以上)から平成30年度に新1年生に入学するお子さん(6歳まで)とその保護者の方を対象とした早期教育相談を実施します。子育てで気になることのある方、お子さんに障がいの可能性があると思

ある方(療育指導員) ▼採用時期 随時 ▼提出書類 履歴書・資格証明書の写し・健康診断書(面接時) ▼応募・問合せ 子育て支援課(北館2階) 【学校給食センター管理事務所】 ▼職種・募集人員 調理員・洗浄員 若干名 ▼時給 960円・1000円(調理師資格者) ▼勤務場所 学校給食センター(一場弓町17番地1) ▼勤務時間 午前8時～午後4時30分(要相談) ▼年齢 おおむね50歳代まで ▼応募・問合せ 学校給食センター管理事務所 ☎052・400・7925

県立特別支援学校体験入学

県教育委員会では、来年度に小・中・高等学校入学予定で、障がいの可能性があると思われるお子さんとその保護者を対象に、特別支援学校の様子を知っていただくために、次の学校で体験入学を実施します。 ◎知的な発達に遅れのあるお子さん ▼とき 小学部 9月7日(木)・13日(水) 中学部 9月8日(金)・13日(水) 高等部 説明会 6月1日(木) ▼ところ いなざわ特別支援学校 ☎0587・35・2005 ◎手足の不自由なお子さん ▼とき 9月7日(木)・10月4日(水) ▼ところ 名古屋特別支援学校 ☎052・502・8866 ◎病気で療養しているお子さん ▼とき 7月11日(火)・10月26日(木) ▼ところ 大府特別支援学校 ☎0562・485311 ▼問合せ 直接、体験入学先の学校へ ※各特別支援学校では、体験入学以外の日にも随時相談に応じています。

暴走族追放強調月間

県、県教育委員会、県警察本部、暴走族のいないまちづくり推進協議会では、『暴走を「しない」「させない」「見に行かない」』暴走族 なくして住みよい まちづくり』をスローガンに6月1日(木)～30日(金)を「暴走族追放強調月間」としています。 暴走族の追放に向け、県民、事業者、市町村等が一体となつて、県民総ぐるみで暴走族のいないまちづくりの推進を図ります。 ▼問合せ 生涯学習課(南館1階)

ファミリーサポート・センターは今年で10周年 提供会員養成講座 受講者募集

「子どもが好き」「空いている時間を有効に使いたい」「子育ての経験を活かして若いお母さんを応援したい」という皆さん、子育てのお手伝いをしませんか。一時的な子どもへの預かりや習い事・保育施設への送迎などをしていただく提供会員を募集します。「提供会員養成講座」を受講した後、有償ボランティアとしてお手伝いしていただけます。 ●提供会員養成講座開催 ▼とき 6月27日(火)午前9時～午後3時 ▼ところ 清須市役所北館2階第2会議室 ▼内容 子育てに関する知識 ▼受講料 無料 ▼対象 市内にお住まいの20歳以上の方 ▼申込・問合せ 清須ファミリーサポート・センター「子育て支援課(北館2階内)」 ☎052・409・0755(直通)





児童手当の振込

6月9日(金)に、平成29年2月～5月分の児童手当を預金口座に振込みますので、ご確認ください。手当額につきましては、次のとおりです。

児童手当(支給月額)	
0歳～3歳未満(一律)	15,000円
3歳～小学校修了前(第1子・第2子)	10,000円
3歳～小学校修了前(第3子以降)	15,000円
中学生(一律)	10,000円

児童手当の所得制限を超えた場合は、対象児童の年齢に関係なく5,000円となります。

▼問合せ 子育て支援課(北館2階)

児童手当現況届の提出をお忘れなく

児童手当を受給している方は6月中旬に「児童手当現況届」を提出する必要があります。提出されない、受給資格があっても6月以降の手当が受けられなくなることがあります。

次の方々は今届届提出時に、それぞれ添付書類が必要です。

- 厚生年金等加入の方
健康保険被保険者証の写し(受給者本人分)
- 受給者と対象児童の住所が異なる方
児童を含む世帯全員の住民票の写しと申立書

●平成29年1月2日以降に清須市へ転入された方
前住所地の児童手当所得証明書(平成29年度)

●配偶者が公務員の方
配偶者の児童手当不支給証明書(勤務先で発行されたもの)

●5月末日ごろに受給者宛てに現況届を送付します。申請書に添付書類を添えて同封の返信用封筒で返送してください。

▼問合せ 子育て支援課(北館2階)

健康・福祉

国民健康保険の各種判定

国民健康保険の制度は、所得申告に基づいて賦課及び区分判定を行うため、世帯主及び国民健康保険に加入するすべての方が所得申告をする必要があります。

また、清須市内外に関わらず同一世帯以外にお住まいの方に扶養されている方も、所得申告をする必要があります。ただし、所得税の確定申告・住民税の申告・年末調整で、扶養者(扶養している方)と同一世帯の被扶養者(扶養されている方)又は中学生以下の申告は不要です。

※申告については、税務課(北館2階)にお尋ねください。

●国民健康保険税

前年中(1月～12月)の所得申告に基づき賦課されるため、未申告の場合は所得不明と判定され正しい算定ができず、軽減(7割、5割、2割)判定も不可能となります。

●高額療養費所得区分判定

同一世帯内の世帯主及び国保加入者の方で、お1人でも未申告の方がいる場合は、上位所得者として判定されます。

●高齢受給者証(70歳～74歳の方が対象)

所得申告がされていないと、高齢受給者証の一部負担金割合が判定できず、高齢受給者証の交付ができません。

▼問合せ 保険年金課(北館1階)

国民健康保険の喪失手続きはお済みですか

職場の健康保険に加入したとき等、国民健康保険を喪失する(やめる)手続きは、自動的に行われません。ご自身で喪失手続きが必要です。

※異動のあった日から14日以内に届出が必要です。

▼手続きができる方

●本人
又は同一世帯の家族(住民票が一緒の方に限る) ●代理人(委任状と代理人の本人確認ができるものを持参)

▼手続き場所 保険年金課(北館1階) ▼手続きに必要なもの ●新規加入の健康保険証(名前が記載されたもの)又は健康保険取得証明書、国民健康保険証、印鑑 ●申請される方全員のマイナンバー(個人番号)と来庁される方の身元確認書類(運転免許証等)

※国民健康保険の資格喪失(予定)後、国民健康保険証で医療機関に受診した場合、医療費(保険者負担分)へ9割(7割)の返還請求の対象となります。

※窓口での手続きが難しい場

合、喪失手続きを郵送により行うことができます。詳しくは、市ホームページ「申請書ダウンロード」をご覧ください。

▼問合せ 保険年金課(北館1階)

福祉医療費受給者証 更新手続きのお知らせ

母子・父子家庭医療費受給者証、後期高齢者福祉医療費受給者証の有効期限は7月31日(月)です。対象者へは、6月中旬に更新申請書を送付します。

▼問合せ 保険年金課(北館1階)

予防接種を受けましょう

①年長児相当の保護者の方へ
麻しん・風しん混合(MR)ワクチン2期の接種

▼対象 平成23年4月2日～平成24年4月1日生まれ
▼実施期間 平成30年3月31日(土)まで

②小学校6年生の保護者の方へ
ジフテリア・破傷風二種混合(DT)ワクチンの接種

▼対象 平成17年4月2日～



行政ニュース

夢広場はるひ

保健だより

教室・講座

児童・子育てだより

フォトダイアリー

インフォメーション

平成18年4月1日生まれ
▼実施期間 8月31日(木)まで
③日本脳炎ワクチン接種

●平成19年4月2日～平成21年10月1日生まれの方は、9歳に至った日～13歳未満に第1期の不足分の回数及び第2期の定期接種(7歳6か月～9歳未満は接種対象外)

●平成19年4月1日以前生まれの方は、平成17～21年度にかけて接種の差控えのため回数(計4回)が不足していることがあります(特に平成11年4月2日～平成12年4月1日生まれの方)。

接種が不足していないか接種済証や母子健康手帳で確認し、不足している場合は、健康推進課(北館2階)へ。
 ※指定医療機関での接種です。詳細は、年間予定表又は市ホームページをご覧ください。

▼問合せ 健康推進課(北館2階)

身体・知的障害者相談会

身体及び知的に障がいのある方又は家族を対象に、相談

員による相談会を実施します。
■身体障害者相談員 比嘉茂男氏

■知的障害者相談員 筒井登和子氏

▼とき 6月20日(火)午前10時～正午
▼ところ 春日公民館1階練習室
▼予約・問合せ 社会福祉課(北館1階)

第20回県介護支援専門員実務研修受講試験

▼試験日 10月8日(日)
▼受験資格 次の①及び②に該当する者 ①保健・医療・福祉の各分野で合計5年以上(一部の対象者は10年以上)の実務経験がある者 ②①の業務に従事している勤務地が愛知県にある者、もしくは、現在①の業務に従事しておらずかつ住所が愛知県にある者

▼願書配布場所 市区町村役場、県高齢福祉課、県福祉相談センター地域福祉課、県民相談室、県社会福祉協議会
 ※市では、6月6日(火)から高齢福祉課(北館1階)、清洲総合福祉センター及び各老人福祉センターで配布。
▼受

付期間 6月13日(火)～7月12日(水)
▼問合せ 県社会福祉協議会福祉人材センター

介護支援専門員実務研修受講試験係 ☎052・212・5530 ※6月13日(火)～10月6日(金)のみ

あなたの「働きたい」を応援します

精神に障がいのある方々の「働きたい」を応援します。短時間の仕事を試すことにより、自分に合う働き方を見つけてみませんか。

▼働く時間 毎月第1・3水曜日の午後の2時間
▼働く場所 愛知医療学院短期大学城北キャンパス(JR清洲駅から徒歩7分・一場519番地)
▼仕事内容 研究補助の仕事(資料コピー・整理、データ入力等)、研究室の掃除機がけ、物品・ごみの整理等
▼申込・問合せ 愛知医療学院短期大学 堀部恭代研究室 ☎052・409・3311・尾張中部障害者就労生活センター ☎0568・68・6010

暮らし・環境

水道週間
 「あたりまえそんなみずこそ 大切な水 たからもの」



6月1日(木)～7日(水)は、水道について理解と関心を高め、公衆衛生の向上と生活環境の改善を図る「水道週間」です。市水道事業は、市民の皆様に安心して飲んでいただける水をお届けしています。
▼問合せ 上下水道課(南館2階)

空地等の適正管理のお願い

これから夏場にかけて空地等の雑草や樹木等を放置しておく、害虫が発生したり、不法投棄等による環境の悪化で、近隣の方に迷惑をかける恐れがあります。所有地については、現状を確認して、雑草が繁茂した場合は草刈りを

し、樹木等の枝が隣接住宅の敷地に入らないよう剪定するなど、適切な管理をお願いします。

▼問合せ 生活環境課(北館2階)

道路側溝の清掃にご協力をお願いします

快適な生活環境を保つため、地域の道路側溝の清掃は、各自治会や市民の皆様にご協力をいただいています。

道路側溝が詰まっていると、降雨時に道路上に雨水が溢れたり、皆様の土地に流れ込んだりします。また、害虫等の発生や匂いの原因となり、不衛生です。

市では、地域での道路側溝清掃に伴う蓋上げ機やボール等の無料貸し出しと清掃で発生した土砂等を入れる土のう袋を支給します。なお、清掃で発生した土砂等を入れた土のう袋は、市で回収します。
 ※詳細は、市ホームページ「くらしの情報」申請書ダウンロード↓土木関係↓側溝清掃をご覧ください。
▼問合せ 土木課(南館2階)



ボランティア なんでも相談窓口

市ボランティア連絡協議会では、市内でボランティア活動を始めたい方や、活動している方がお持ちの課題やお困りごとについて相談できる場となる「ボランティアなんでも相談窓口」を開設します。

▼とき 毎月第1水曜日午前9時～正午 ▼ところ 清洲総合福祉センター第4会議室

▼相談内容 ●ボランティア活動を始めたい ●ボランティア活動での課題や困りごと ●ボランティアの依頼 ●イベントの協力や参加募集の依頼 など ▼問合せ 市ボランティア連絡協議会会長 加納氏 ☎090・1412・7237

司法書士による成年後見制度等の相談会(第1回)

▼とき 6月23日(金)午後2時～4時 ▼ところ 清洲総合福祉センター第2・3会議室 ▼問合せ 河村年美司法書士 ☎052・502・8577

防災・防犯

平成29年度市無料耐震診断・耐震改修費補助 申請受付中

市では、昭和56年5月31日以前に着工された木造住宅を対象に、無料で耐震診断を行っていただきます。また、診断の結果、評価が低い建物に対し耐震改修工事費の補助も行っています。その他、耐震シェルター等の設置費補助制度等も実施しています。

詳細は、広報清須今月号の折込チラシや市ホームページの「防災・安心」災害情報↓災害への備え↓清須市無料耐震診断・耐震改修費補助制度のお知らせをご覧ください。か、防災行政課(北館3階)へお問合せください。

▼問合せ 防災行政課(北館3階)

甲種防火管理新規講習

▼とき 8月8日(火)・9日(水)の2日間 午前9時30分～午後4時30分 ▼ところ 北名古屋市文化勤労会館小ホール(北名古屋市政成寺蔵

化60番地) ▼対象 清須市、北名古屋及び豊山町にお住まい又はお勤めの方 ▼定員 60名(先着順) ▼申込期間 7月3日(月)～14日(金)(土・日曜日を除く) ▼受付時間 午前8時30分～午後4時30分(正午～午後1時を除く)

▼申込場所 西春日井広域事務組合消防本部予防課 ※申込時に印章、写真2枚(申込前6か月以内に撮影した無帽・無背景タテ3cm×ヨコ2.4cmサイズのもの)を持参。 ※ス

ピード写真、写真出力用紙(厚手に印刷したデジタル写真も可。写真のコピー、普通紙に印刷した画像等は不可) ▼テキスト 図説防火管理等(講習初日に3310円にて販売)

■甲種防火管理者の選任をお忘れなく
次に掲げる事業所の管理に

ついて権原を有する方は、甲種防火管理者を定めなければなりません。

①遊技場、飲食店、店舗、ホテル、病院などの不特定の人が入り、収容人員が30人以上かつ延べ面積が300㎡以上の建物の関係者

②共同住宅、工場、倉庫、事務所などの特定の人が出入り、収容人員が50人以上かつ延べ面積が500㎡以上の建物の関係者

③特別養護老人ホーム、老人短期入所施設など、自力避難の困難な人が利用し、就寝を伴う施設又はこれらを含む建物で、収容人員が10人以上となる建物の関係者

※①で延べ面積300㎡未満の建物及び②で延べ面積500㎡未満の建物の関係者にあっても、甲種防火管理者を防火管理者に選任することが可能です。

▼申込・問合せ 西春日井広域事務組合消防本部予防課 火推進係 担当坪井・南藤 ☎0568・22・4924

みずとぴあ庄内朝市
みずとぴあ庄内で、新鮮野菜や庄内川流域の産品などを集めた朝市を開催します。あわせて、親子で楽しめる「和だこづくり・たこあげ」を行います。

▼とき 6月18日(日)午前9時～11時 ▼ところ みずとぴあ庄内(庄内川水防センター) ▼とれたて朝市 新鮮野菜、くだもの、流域産品などの販売 ▼親子体験 和だこづくり・たこあげ ※和だこづくりは、材料費500円必要。午前9時までにみずとぴあ庄内の会議室へ。たこあげのみに参加される方はたこを持参。 ▼問合せ 都市計画課(南館2階)

募 集
流域モニタリング
一斉調査の参加者募集

河川やため池など身近な水環境に興味を持っていただくため、県民の方々を対象に県内全域で「流域モニタリング一斉調査」を実施します。

この調査は、参加者の五感により水の色やにおい等を評価するもので、どなたでも簡単に実施することができます。

▼対象 どなたでも(小学生以下は、保護者同伴) ▼調査期間 6月5日(環境の日)～9月末(期間内に調査がで

ます。

春日地区 ●可燃ごみ収集 ■全地区…毎月、木曜日 ●不燃ごみ収集 ■全地区…毎月第2・4土曜日 ●プラスチックごみ収集 ■全地区…毎週水曜日 ●資源収集 ■宮重、落合、祢宜家、蓮花寺、下之切…毎月第1土曜日 ■分地、新田、西牧…毎月第2土曜日 ■上之切、野田町…毎月第3土曜日 ■中之切…毎月第4土曜日



go.jp/nagoya)
ページ(http://www.nta.
50)・名古屋国税局ホーム
・951-3511(内線34
局人事第二課試験係☎052
▼問合せ 名古屋国税
局人事第二課試験係☎052
▼問合せ 名古屋国税
局人事第二課試験係☎052
▼問合せ 名古屋国税
局人事第二課試験係☎052

きかない場合、調査日の変更
可。▼調査内容 身近な水
辺(川やため池、湖、水路、海
辺など)で「水質」「水量」「生態
系」「水辺のようす」について
調査 ▼募集期間 7月31日
(月)まで ▼申込・問合せ
生活環境課(北館2階)

**税務職員募集
(高校卒業程度)**

▼職種 税務職員採用試験
▼受験資格 ①平成29年4月
1日において、高等学校又は
中等教育学校を卒業した日の
翌日から起算して3年を経過
していない者及び平成30年3
月までに高等学校又は中等教
育学校を卒業する見込の者
②人事院が①に掲げる者に準
ずると認める者 ▼申込期間
インターネット6月19日(月)
～28日(水)・郵送又は持参6
月19日(月)～21日(水) ▼試
験日 第1次試験 9月3日
(日) ▼問合せ 名古屋国税
局人事第二課試験係☎052

市民相談 6月相談日のお知らせ

相談名	相談日	時間	会場
①消費生活相談員による消費生活相談	毎週月・火・木・金曜日	午後1時30分～4時30分(受付は午後4時まで)	南館1階消費生活センター
②女性の会による結婚相談	3日(土)・10日(土)・17日(土)・24日(土)	午後1時30分～4時	清洲市民センター3階

【問合せ】☎052-400-2911(代表)
①産業課(南館3階) ②生涯学習課(南館1階)

相談名	相談日	時間	会場
①司法書士による消費生活相談(多重債務を含む)	10日(土)・24日(土)	午後1時30分～4時	北館1階相談室5
②不動産に関する相談	20日(火)	午後1時～4時	南館1階相談室

【問合せ】☎052-400-2911(代表)
①産業課(南館3階) ②企画政策課(北館3階)

相談名	相談日	時間	会場
①障害者のための出張就業相談	1日(木)・15日(木)	午後1時～午後3時	北館1階相談室
②女性相談	平日随時	午前9時～午後3時45分	子育て支援課(北館2階)
③家庭児童相談			
④母子父子家庭相談			
⑤子育てコンシェルジュ	毎週月・火・木・金曜日	午前8時30分～午後5時15分	

【問合せ】☎052-400-2911(代表) ①社会福祉課(北館1階)②③④⑤子育て支援課(北館2階)

相談名	相談日	時間	会場
弁護士による市民のくらし無料法律相談	8日(木)・13日(火)・14日(水)	午後1時～4時	清洲総合福祉センター1階相談室

【問合せ】☎052-401-0031 市社会福祉協議会 総務地域課

し尿汲取り・浄化槽の清掃業者

清洲・新川地区	西枇杷島地区	春日地区
(株)サンキョークリエイト ☎0587-32-2541	三協商事(株) ☎052-442-3091	(株)サンキョークリエイト ☎0587-32-2541
丸新商事(株) ☎052-400-3688		

6月の納税・納付

- 市民税・県民税(全期・第1期)
- 介護保険料(第2期)

納期限 6月30日(金)

税金は最寄りの金融機関等で納めることができます。
※納期限後の納付には延滞金が課されます。

日曜・祝日に急病人が出たときは

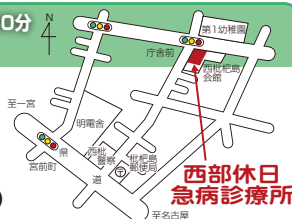
※急きよ変更になる場合がございますので、
当番医又は医師会HPでご確認の上お出かけください。

日付	外科 診療時間 午前10時～正午・午後1時～5時 ●西名古屋医師会 http://www.nni-med.jp/	歯科 受付時間 午前9時30分～11時30分 ●西春日井歯科医師会 http://nisident.com/
6月 4日(日)	新居クリニック (北名古屋☎0568-23-2200)	せいの歯科クリニック (清須市☎052-401-4618)
6月11日(日)	済衆館病院 (北名古屋☎0568-21-0811)	ケンタデンタルクリニック (豊山町☎0568-28-1281)
6月18日(日)	師勝整形外科 (北名古屋☎0568-23-4181)	はやし歯科 (清須市☎052-409-8888)
6月25日(日)	済衆館病院 (北名古屋☎0568-21-0811)	水野歯科医院 (北名古屋☎0568-23-2345)
7月 2日(日)	びわじま整形外科 (清須市☎052-505-8778)	よこい歯科クリニック (清須市☎052-408-0451)

**内科・小児科 受付時間 午前9時30分～11時30分
午後1時～4時30分**

西部休日急病診療所
(西枇杷島町花咲84番地)
☎052-503-8277

診療日…日曜・祝日・年末年始(12/30～1/3)



夜間・土曜日の午後

救急医療情報センター
(救急病院をご紹介します。)

☎052-263-1133

健康のための

ワンポイントアドバイス



「脳卒中を予防する運動」

「脳卒中」という病気と脳卒中を予防するための運動の話です。どのような運動が、脳卒中の予防に良いのでしょうか。

はじめに、「なぜ脳卒中を取り上げたのか」ということですが、脳卒中は、日本人の死亡原因の第4位です。しかしながら、健康寿命を短くする原因の第1位なのです。脳卒中になると、命は助かっても後遺障害により不健康な状態になることが多いのです。実は、世界では健康寿命を害する原因は、脳卒中よりも心臓病の方が多いのです。日本などごく一部の国のみ、脳卒中の方が多いです。この原因は様々考えられますが、日本人は、気質や環境がストレスを感じやすいと言われています。

脳卒中になりやすいと言われる日本人。脳卒中予防には、運動が良いということは多くの方が知っているのではないのでしょうか。では、どのような運動をどれくらいしたら良いのでしょうか。

まず、「どのような運動を」という点についてです。その答えは、簡単です。どんな運動でも良いです。運動を続けることが、最も大切だからです。続けるためには、決められた運動より好きな運動をする方が良いです。散歩でもテニスでも、何でも構いません。「買い物に行くときに歩く」「立って家事をする」「庭の手入れをする」なども運動です。少しでも筋肉を使えば良いのです。日本人は、ストレスを感じやすいと言われています。運動が、ストレスになっては逆効果です。一人でも大人数でも、楽しく運動ができると良いですね。



では、「どれくらい」の運動をしたら良いのでしょうか。アメリカ心臓医学会の報告では、1週間に150分の運動が良いと言われています。世界中の人を対象にしているので、日本人にも当てはまります。1週間に150分というと1日30分を5日間です。結構厳しいですね。これは理想と考え、「今よりも少し多く」と思っていれば運動の量は増えます。「少しでも立っている時間」「少しでも歩いている時間を」増やそうとしてみてください。そして、どれだけ自分が頑張ったのかを記録します。また、他の人と自慢し合ってください。他の人と自慢し合うときは必ず、他の人の頑張りを褒めてください。

当たり前のことのようにですが、お話したことを実践すると、ストレスを感じることなく脳卒中予防のための運動ができるのです。

<文：愛知医療学院短期大学助教 臼井晴信(理学療法士)>

しょうかいさんおすすめ!

健康レシピ



ひじきチヂミ

【材料 2人分】

- 薄力粉 …………… 100g
- 卵 …………… 1個
- 水 …………… 100ml
- 鶏がらスープの素… 小さじ1/2
- ひじき(乾燥) …… 10g
- ニラ …………… 40g
- ごま油 …………… 大さじ1/2
- しょう油 …… 大さじ1/2
- A 米酢 …………… 大さじ1
- ラー油 …… 適量

【作り方】

- ①ニラは根元を切り落とし、3cm位に切る。ひじきは水でもどし、熱湯でさっと茹でる。
- ②ボウルに薄力粉、卵、水、鶏がらスープの素を入れ、粉っぽさがなくなるまでよく混ぜる。①のニラとひじきを入れて、ざっくり混ぜる。
- ③フライパンにごま油を入れて熱し、③を入れて中火で両面こんがり焼く。
- ④Aを混ぜ合わせて、タレを作る。
※お好みで、豆板醤を加えてください。



献立名(1本分)	エネルギー	タンパク質	塩分
ひじきチヂミ	275kcal	8.4g	1.0g

(レシピ提供：市食生活改善推進協議会)

【管理栄養士コメント】 ~ひじきをいつもとは違う料理で~

藻の中でも身近な食品のひじきは、食物繊維やカルシウムなどミネラルが多く入っています。煮物で食べることの多いひじきですが、サラダや混ぜご飯に入れても美味しくいただけます。

今回のレシピでは、チヂミの中にひじきを入れてあります。チヂミは、魚介類を入れるなど色々な味を楽しむことができます。手作りのおやつ又はおかずの一品にいかがでしょうか。

ようこそ市役所へ!

③ 北館総合案内



先月号までの「ようこそ市役所へ!」では、各課の紹介をしてきましたが、今月号からは、平成29年1月10日にすべての部署が統合し、業務を開始した新しい市役所について紹介したいと思います。

新しく増築された北館には、1階から3階までに課が配置され、1階には市民課など、2階には健康推進課や税務課、3階には、防災行政課などが配置されています。また、既存庁舎である南館には、教育部や建設部、議会が配置されています。また、市民の方にとって、やさしい便利な役所となるように、来庁された方が「どこに何課があるのか」「どこで手続きができるのか」と迷うことのないように、北館1階に「総合案内」を置いています。

「税金を納めに来たけど、どこで払えばいいの?」「子どもの健診について相談したくて来たんだけど…」と担当課など分からないことがあれば、「総合案内」にお声をかけてください。皆様の目的に合った窓口等をご案内させていただきます。

