



広報

清須

水・歴史・人
織りなす都市

1 2017
No.138
月号

《主な内容》

行政ニュース

夢広場はるひ

保健だより

教室・講座

児童・子育てだより

フォトダイアリー

インフォメーション

1月10日(火)
市役所が統合されます

P.2

新年のごあいさつ

P.6

清須市第2次総合計画を
策定しました

P.9

民生委員・児童委員の
一斉改選が行われました

P.10

年始
ごみ収集のお知らせ

P.12

明けましておめでとうございます 1月10日(火) 市役所が統合されます

(関連ページ 2~5ページ)



清須市の人口 【総人口】 67,471人(+30人) 【世帯数】 27,985世帯(+40世帯)
【男】 33,749人(+5人) 【女】 33,722人(+25人)

※()内は前月比
(平成28年12月1日現在)



1月10日(火) 市役所が統合されます

始まります 清須を支える 新拠点

～市民と共に新しい清須市の再出発～

市役所増築庁舎(北館)が12月に完成し、これまで清洲庁舎や西枇杷島庁舎等に分かれていた全ての部署が統合され、1月10日(火)から新拠点での業務が始まります。

庁舎の統合に伴い、各課窓口の配置が新しくなり(4・5ページ参照)、案内表示などもこれまでより分かりやすく、来庁される方に配慮した体制となっています。

■問合せ 財政課(南館3階)

市役所(北館・南館)

住 所	〒452-8569 愛知県清須市須ヶ口1238番地
電話番号	052-400-2911(代表)
FAX番号	052-400-2963
構 造	鉄筋コンクリート造一部鉄骨造
敷地面積	19,080.03㎡
延床面積	12,150.91㎡ (北館:6549.37㎡、南館:5601.54㎡)

※住所・電話番号・FAX番号の変更はありません。

整備方針

◆市民にやさしい便利な機能(市民の利用を第一に考えた庁舎)

- ・1階フロアに総合案内を設け、それぞれの目的の窓口や会議室などへの案内をします。
- ・地下1階のピロティ駐車場は雨に濡れずに入出りできるだけでなく、「おもいやり駐車場」を設け、車いすの方などにも配慮しています。

◆市民が気軽に利用できる機能(市民交流の拠点となる開かれた庁舎)

- ・北館と南館2つの庁舎をつなぐ「清須コンコース」は、安全で自由に通行可能な通路であると同時に、情報発信や催事など様々な目的を持った市民交流空間です。
- ・自律性を持った市民活動拠点として、南館に「市民フォーラム」を設置します。

◆災害に強い安全・安心な機能(市民の安心・安全を守る防災拠点となる庁舎)

- ・災害時にも事業を継続可能な防災拠点として、地震や水害等に強い柱頭免震構造を採用しています。

◆環境にやさしい機能(「地域特性+施設特性」をふまえた合理性の高い庁舎)

- ・自然の光や風を活かし、様々な省エネ手法を取り入れたエコ庁舎です。

◆情報セキュリティの確保機能(高いセキュリティと利便性を両立する庁舎)

- ・高いセキュリティ機能を保持し、職員等の入退室管理や時間外の市民利用を考慮しています。



コンコース



免震装置

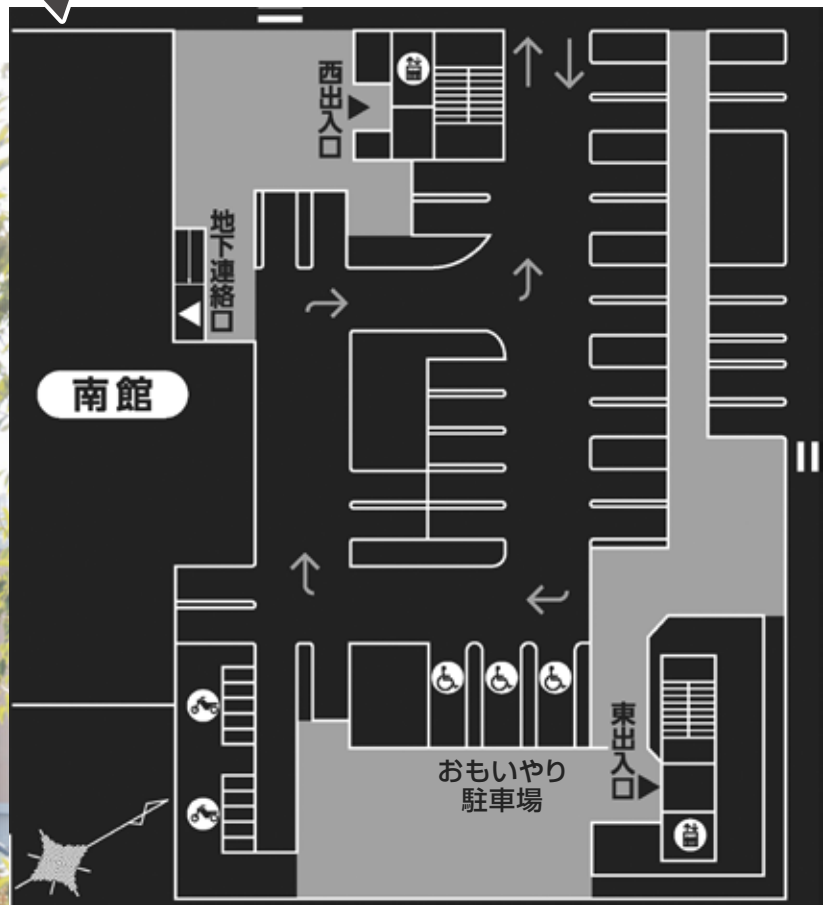


太陽光パネル

1月10日(火) 市役所が統合されます

市役所 ☎052-400-2911
2017.1.1 清須

市役所へのアクセス



北館地下ピロティ駐車場 詳細図

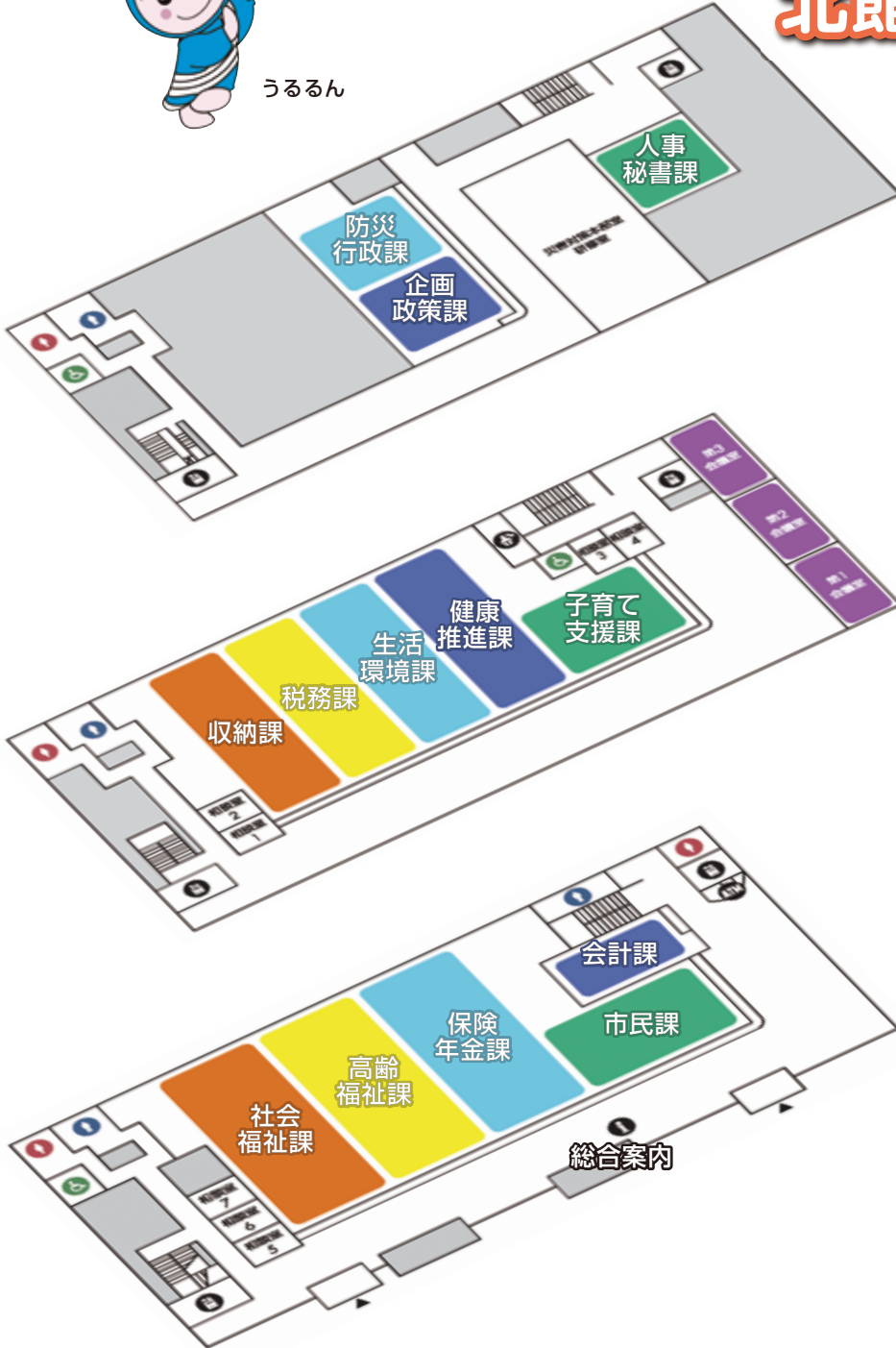


課のご案内



うるるん

北館 (増築庁舎)



3階

人事秘書課
企画政策課
防災行政課

2階

子育て支援課
健康推進課
生活環境課
税務課
収納課

1階

市民課
会計課
保険年金課
高齢福祉課
社会福祉課

地下
1階

ピロティ駐車場 (おもいやり駐車場3台有)



市役所 各



南館 (既存庁舎)

4階

議会事務局
議事調査課

3階

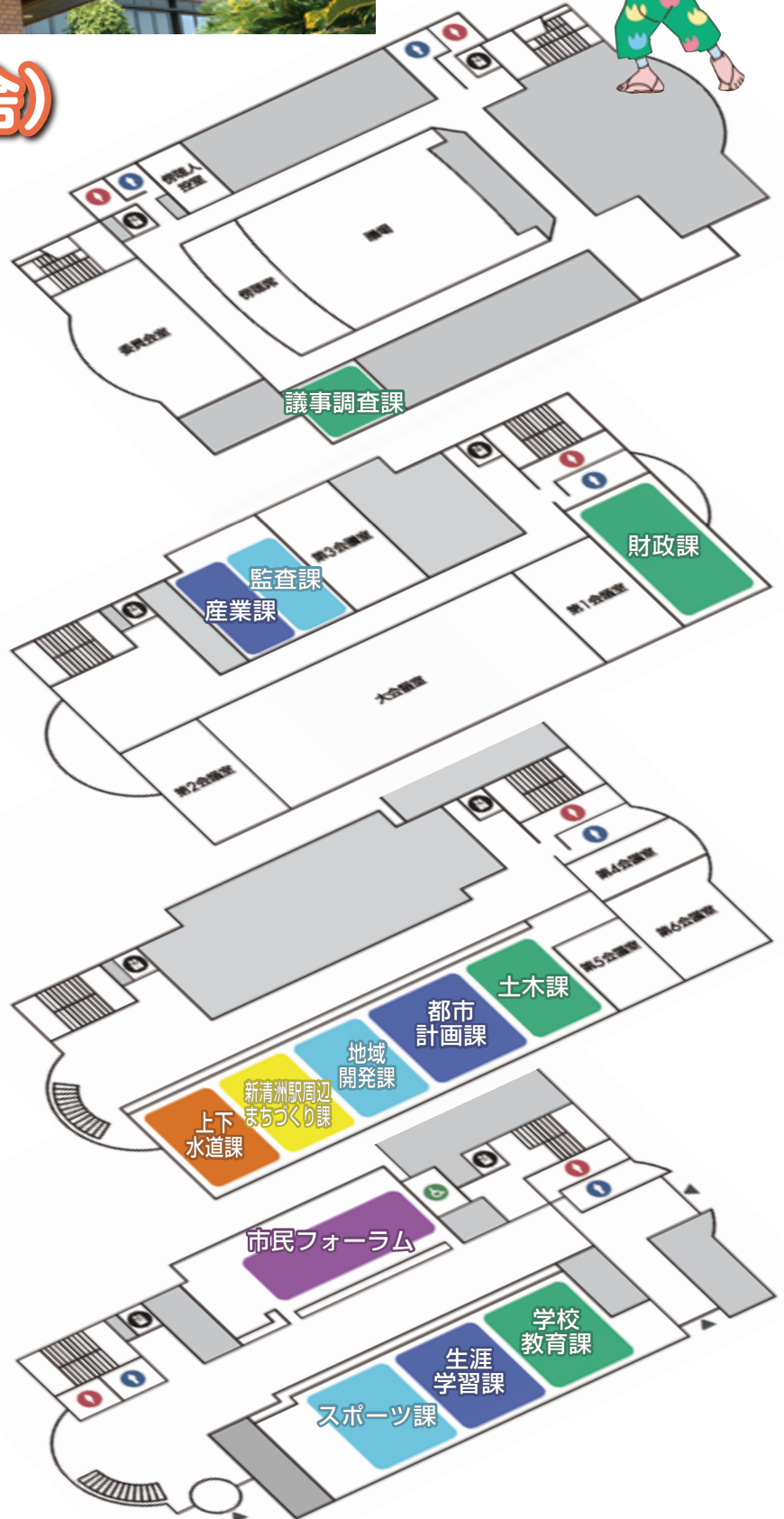
財政課
産業課
監査委員事務局
監査課

2階

土木課
都市計画課
地域開発課
新清洲駅周辺まちづくり課
上下水道課

1階

教育委員会事務局
学校教育課
生涯学習課
スポーツ課



新年のごあいさつ



清須市長

加藤 静治

明けましておめでとうございます。

市民の皆様におかれましては、希望に満ちた平成29年の清々しい新春をお迎えのこととお慶び申し上げます。また、日頃は市政運営にご理解とご協力を賜り、厚く感謝を申し上げます。

清須市では、昨年、更なる躍進をしていくため、本市の将来あるべき姿を展望し、新たな施策や計画をスタートさせる年と位置付け、本庁舎の増築や第2次総合計画の策定など、次の10年に向けてスタートしたところでございます。

合併時からの懸案事項でありました本庁舎の増築工事が昨年12月に完了し、この1月10日より供用が開始されます。これに伴いまして、皆様にご不便をおかけしてまいりました福祉部門・建設部門も本庁舎二体で事業を行うことができるようになると共に、地震災害などの危機管理機能が整った庁舎となります。また、職員で考えました「始まります 清須を支える 新拠点」をキャッチフレーズに、市民の

皆様の利便性を高め、更なる行政サービスの向上に努めてまいります。

本年は、策定されました第2次総合計画による新たなまちづくりのスタートの年でもあります。これまでの間、第1次総合計画のもとに「安全・安心」として、快適で元氣な清須の実現に向け、着実に進めてまいりましたまちづくりの成果を基盤として、更なる市の発展を遂げるため、本市の将来像としました「水と歴史に織りなされた 安心・快適で元氣な都市」の実現を目指してまいります。

しかしながら、本市には、まだまだ多くの課題が山積しております。また、近年頻発する集中豪雨や将来発生が予想されている「南海トラフ巨大地震」などの災害に備え、更なる防災力の強化が求められます。このため、排水ポンプ場の長寿命化を始め、都市下水路の整備など、総合的な治水対策にも取り組んでまいります。長年の課題でありました下水道の整備につきましても、着々と計画区域を広げ、順調に供用を開始しており、今後も流域全体に整備を進めてまいります。更には、新清洲駅前周辺整備につきましても、今後、名鉄名古屋本線高架化事業と併せて、土地区画整理事業を積極的に推進してまいります。

さて、わが国の経済情勢は、少子化に伴う人口減少問題や国際情勢の不安定さなど様々な要因により、依然低迷している状況であります。

また、政府が推し進める「大胆な金融政策」、「機動的な財政政策」、「民間投資を喚起する成長戦略」に呼応した日銀のマイナス金利政策による物価押し上げ効果も未だ明確ではなく、物価目標達成が見通せないなど、この先も経済状況の不透明感はありません。このような中ではありますが、これまでに築き上げてきた清須市の基盤づくりへの歩みを止めることなく、未来に向かって着実に前進させていくことが重要であると考えております。

今後も「安全・安心」として、快適で元氣な清須を築くために、行財政改革を一段と進め、市議会並びに市民の皆様と力を合わせ、職員共々総力を結集し、努力してまいります。

最後になりますが、市民の皆様の今年1年のご多幸とご健康を心から祈念申し上げます。頭のあいさつといたします。

謹賀新年



新年のごあいさつ



清須市議会議長

成田 義之

平成29年の年頭に当たり、謹んで新春のごあいさつを申し上げます。

市民の皆様におかれましては、つつがなく新しい年をお迎えのこととお慶び申し上げます。

また、旧年中は、市議会活動並びに市政運営に対しまして、温かいご理解と絶大なるご協力を賜り、心より厚く御礼を申し上げます。

新年にあたり、議会の責務を遂行するために全議員の総力を結集し、清須市の更なる発展を願い、新市建設計画の将来像である「水と歴史に織りなされた安心・快適な環境都市」の実現を目指し、引続き邁進する覚悟でございます。

平成19年に策定した清須市第1次総合計画は平成28年度をもって、その計画期間の満了を迎えることとなりました。この間、市民の皆様に住んでよかったと満足していただける快適なまちづくりの実現のため、図書館の開設、新給食センターの建設、市の中央部を縦断する地域内幹線道路の整備、公共下水道の供用開

始、また各地区における区画整理事業の開始など、総合計画の基本構想に基づき、着々と前進をしております。しかしながら、市政運営の課題は多く、昨今頻発しておりますゲリラ豪雨と称される集中豪雨や近い将来発生が予想されております南海トラフ巨大地震などの大規模災害に備え、庄内川・新川・五条川の3つの河川に挟まれている清須市においては、更なる防災力の強化を図っていかねなければなりません。また、少子化、高齢化は急速に進行しており、育児、介護への支援加速を含めて、これらの社会福祉制度等の課題への対応、次代を担う子どもたちへの教育行政の充実など、積極的に取組まなければなりません。

こうした中、昨年には第1次総合計画の基本理念や将来像を継承する事を基本としつつ、引続き長期的な視点に立って、市の将来に向けての発展すべき方向と目標を定める清須市第2次総合計画が策定されました。本計画は、行政運営マネジメントの基軸として、より実効性のある計画とするため、「基本構想」「基本計画」「実施計画」の三層構造の計画となっております。「実施計画」については、予算編成に合わせて毎年度作成することになります。近頃の経済は緩やかな回復基調といわれますが、行財政運営の厳しい状況に変わりはありません。限られた貴重な財源をどのような施策に充てるべきか、市議会といたしまして

も議員一人ひとりの責務を全うし、議会の場で議論を尽くし、将来の清須市のあるべき姿をしっかりと見定めて市政に提言していくことが、私たち議員の重要な使命であると考えております。

また、合併時の懸案事項でありました本庁舎増築工事も完了し、分庁方式から本庁方式へ移行され清須市を支える新たな拠点が誕生いたしました。私たち議員は市民の皆様方の声に耳を傾け連携を一層密にし、市と一体となつて進めるべきものについては、議員一丸となつて市と協力して積極的に進めるとともに、時には厳しい意見、討論を重ねながら監視役としての役割も果たしてまいります。

結びに本年も変わらぬご指導とご鞭撻を賜りますようお願い申し上げますとともに、市民の皆様のご多幸とご健勝を心からご祈念申し上げます。新春のごあいさつといたします。



新春を迎えて

愛知県知事 大村 秀章



あけましておめでとうございます。

昨年は、リニア中央新幹線の愛知県内での本格着工、MRJの米国での飛行試験開始など、日本の未来を創るプロジェクトがまたひとつ大きく前進しました。

また、2026年アジア競技大会の開催決定、有料道路コンセッション、公道での自動走行の実証実験など、新たな取組みに果敢に挑戦し、着実に成果を挙げた1年となりました。

今年も、こうした取組みを発展させるとともに、新たな取組みに積極的にチャレンジし、愛知の可能性を大きく広げる1年としてまいります。

2027年度のリニア開業に向け、鉄道・道路網の強化など中京大都市圏づくりを着実に進めながら、次世代産業の育成・振興、企業立地の促進、中小企業支援、農林水産業の強化、国際展示場の整備などにより、愛知の産業力を一層強化してまいります。

また、“Heart” of JAPAN ～Technology & Traditionをキーワードに、武将観光やユネスコ無形文化遺産に登録された日本一の山車からくりなど愛知の魅力の創造・発信に取組むとともに、積極的に国際交流を進めてまいります。

そして、認知症対策の拠点づくりとなる「オレンジタウン構想」にも着手するほか、医療・福祉、教育・人づくり、防災、環境、東三河地域の振興にもしっかり取組み、愛知の総合力に更なる厚みを増してまいります。

今年も、「日本一元気な愛知」の実現に全力で取組んでまいりますので、県民の皆様の一層のご理解とご支援をお願い申し上げます。

新年のごあいさつ

愛知県西枇杷島警察署長 青山 明彦



新年明けましておめでとうございます。

皆様には、希望に満ちた清々しい新春をお迎えのこととお慶び申し上げます。

また、平素から警察活動全般にわたってご協力をいただき、誠にありがとうございます。

西枇杷島警察署では昨年、伊勢志摩サミットの開催に伴う警戒警備のため長期間にわたり相当数の署員を県内各地に派遣しましたが、それにも関わらず一昨年とほぼ同様の治安水準を維持することができました。

それは、市町をはじめ地域、事業所、関係団体の皆様の大きな力で警察活動を支えていただいたことによるものであり、心から感謝を申し上げる次第であります。

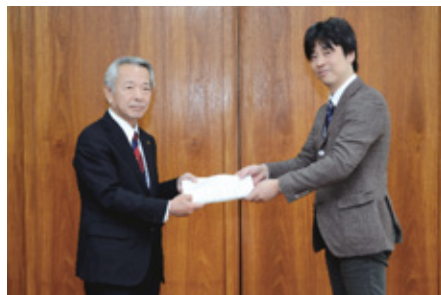
昨年は西枇杷島警察署にとって「皆様への感謝の1年」でありましたが、今年は「皆様の期待に応える1年」となるよう、署員一丸となって犯罪の抑止及び検挙、交通死亡事故の抑止、暴力団の壊滅などの各種警察活動に積極的に取組んでまいります。

引続き、皆様のご支援、ご協力を賜りますよう、よろしくお願い申し上げます。

清須市第2次総合計画を策定しました

市では、平成29年度以降の新たな行政運営の基本的な指針となる「清須市第2次総合計画」を、清須市総合計画審議会からの答申を踏まえて、平成28年12月議会定例会における議決(基本構想)を経た上で、12月末に策定・公表しました。

第2次総合計画に基づき、長期的な視点に立って、これまで築き上げてきたまちづくりの成果を基盤に、更なる市の発展を目指して、行政運営を進めてまいります。



清須市総合計画審議会の野田会長から答申を受ける加藤市長

■問合せ 企画政策課(北館3階)

清須市第2次総合計画の概要

基本理念

- 安心** 災害や犯罪から生命・財産を守り、暮らしの「安心」を確保します
- 快適** 自然と共生しながら都市機能を更に高め、暮らしの「快適」を確保します
- 魅力** 市民の誇りと愛着をはぐくみながら、市の「魅力」を一層高めます
- 連携** 世代や地域、官民の枠を超えて、「つながり」を大切にします

将来像

水と歴史に織りなされた 安心・快適で元気な都市

「水」、「歴史」といった清須市ならではの個性を今後も大切にするとともに、更に生かしていきながら、市民の「安心・快適」な暮らしが営まれることはもとより、地域全体に活気が満ち溢れ、市民も訪れる人も「元気」な都市の実現を目指します。

7つの政策と主な施策

- 政策1 安全で安心に暮らせるまちをつくる**
治水対策の推進、防災・減災対策の推進、防犯・交通安全対策の推進 など
- 政策2 子育てのしやすいまちをつくる**
母子保健の充実、子育て支援の充実、学校教育の充実 など
- 政策3 誰もが健やかにいきいきと暮らせるまちをつくる**
健康づくりの推進、高齢者福祉の充実、障害者(児)福祉の充実 など
- 政策4 便利で快適に暮らせるまちをつくる**
市街地整備の推進、道路・橋梁の整備・適正管理の推進、公共交通の充実 など
- 政策5 魅力に満ちた活力のあるまちをつくる**
観光の振興、商業・工業の振興、都市近郊農業の振興 など
- 政策6 豊かなところとからだをはぐくむまちをつくる**
生涯学習の充実、文化・芸術活動の振興、スポーツ・レクリエーション活動の振興 など
- 政策7 つながりを大切にするまちをつくる**
市民参加・市民協働の推進、広報・広聴活動の充実、市民ニーズに応える行政運営の推進 など

第2次総合計画の策定にあたりましては、市民参画会議や市民満足度調査など、幅広い層の市民の皆様にご協力をいただき、誠にありがとうございました。なお、平成28年7月～8月にかけて実施しました市民満足度調査の結果につきましては、1月末に市ホームページに掲載しますのでご覧ください。



新川地区民生委員・児童委員 (順不同・敬称略)

担当区域	氏名	電話番号
坂町 (東部・南部)	飯田千晶	400-2215
坂町 (西部・中部)	近藤房江	400-2512
東町	竹嶋多恵子	400-2022
中河原	稲垣敏朗	400-8330
下河原	近藤光雄	400-5731
西町・横町	佐野富美子	409-0861
旗本	天野ゆみ子	409-4884
西堀江(給父西枇杷島線 南側のうち桃栄四丁目以外)	鵜飼祐一	400-5840
西堀江 (給父西枇杷島線北側)	浅井健太郎	400-2571
西堀江(桃栄四丁目)・ 下堀江	高橋謙治	400-3420
外町 (西須ヶ口・須ヶ口)	安藤栄次	400-2165
外町 (東外町・東須ヶ口)	小川純子	409-0329
寺野	松尾加洋子	400-5481
鍋片	中野勝正	409-2843
助七 (一丁目・二丁目)	岩田順二	400-1464
助七(五反田・美里・ 芳花・東山中)	吉川ひろ子	400-5467
豊町	葛谷君代	401-0972
阿原 (上ノ切)	寺澤利正	409-0868
阿原(中ノ切・四分一 第一)	丹下 仁	400-0940
阿原(四分一第二・ 下ノ切)	横井久子	400-8691

主任児童委員

担当区域	氏名	電話番号
新川地区全域	原田晴美	400-8385
	早川恵美子	400-5863

民生委員・児童委員の
一斉改選が行われました

■問合せ 社会福祉課(北館1階)

民生委員・児童委員の任期(3年)が平成28年11月30日で満了し、全国で一斉改選が行われ、清須市でも83名の方が厚生労働大臣から委嘱されました。

民生委員・児童委員は、地域福祉の担い手として市民の立場にたって相談に応じ、必要な支援を行います。福祉などのご相談がありましたら、お気軽にお申し出ください。

なお、退任された方(順不同・敬称略)は、横井良子(問屋町)、児玉光子(朝日)、遠藤宣彦(桑名町)、森田武士(西市場)、日下部すづ(伊勢町)、後藤美子(新清洲)、牛田長子(新清洲)、森宣子(清洲地区主任児童委員)、平野千賀子(中河原)、加藤敦子(下堀江)、山田圭子(外町)、石田耕治(阿原)、溝端優子(新川地区主任児童委員)、鈴木恵美子(蓮花寺)、石黒勝(新田)、木村恵子(下之切)の16名です。

地域福祉の推進にご尽力いただきありがとうございました。

春日地区民生委員・児童委員 (順不同・敬称略)

担当区域	氏名	電話番号
宮重	後藤 功	401-5829
落合	小崎正之	409-0463
祢宜家	小崎弘子	400-5074
蓮花寺	鈴木郁子	409-7258
分地・新田	加藤容子	400-4488
新田・西牧	林あや子	409-1332
上之切	小島善継	400-1977
中之切	星野 満	400-2520
下之切・野田町	伊藤正則	400-3484

主任児童委員

担当区域	氏名	電話番号
春日地区全域	林 恵子	409-3169
	鈴木睦美	409-6240

西枇杷島地区民生委員・児童委員 (順不同・敬称略)

清洲地区民生委員・児童委員 (順不同・敬称略)

担当区域	氏名	電話番号
郷1	渡邊淳子	501-5851
郷2・グランドメゾン	井上千夏	501-1382
郷3	田中咲子	501-0354
新十軒町・十軒町・橋詰町・北問東	本多由紀子	502-8197
問屋町・ネオハイツ・北問西・平和ビル	三宅芳子	501-4440
砂入町・サンコート	花田マサ子	502-2895
上砂入	渡邊俊正	501-7350
大和・城並1	近藤英明	501-7420
池端・東六軒町・西六軒町・南六軒町・北六軒町・西川口・四軒家・スカイレジデンス	村瀬正守	502-0668
日の出東・日の出西・ジャルダン・弁天町	坪井静子	501-4478
花咲町・西枇公団	柘本繁治	503-3839
地領	伊藤ナチ子	502-2355
松原東部・松原西部・松原南部・松原北部・レジデンス松原	櫻井彩子	503-1264
笹原町・旭町	牧野 功	502-4270
富士岳・三菱住宅・ラヴィエール芳野公園	中村仁子	502-3568
城並2・宝マンション小田井	常川三枝子	501-2263
城並3・古城2	岡田 巖	502-7780
杵東・杵西・北ニツ杵・ニツ杵住宅	林 久代	501-7264
小場塚東・小場塚西・小場塚南・小場塚北・養和・県宮前住宅・ラドーニ西枇杷島	野村道子	501-3307

担当区域	氏名	電話番号
丸の内	渡邊由美子	400-3115
下本町	神野眞知子	400-1824
中本町	名和啓子	400-1745
上本町・竹屋町	秋田芳枝	400-3961
田中町	山田明美	400-5452
西田中(松本・長堀・本城)弁天	木全敏夫	400-4770
西田中(白山・蓮池・城下)	後藤昭子	400-3217
朝日(五条・天王・愛宕)	堀尾孝治	409-0635
朝日(城屋敷・弥生・貝塚)	西坂和明	409-0246
鍛冶屋町	石原直子	409-0605
桑名町	森 鉄正	409-0077
大津町	前田繁一	400-8443
西市場一丁目	大野正範	400-2734
西市場二・三丁目	大野久子	409-1218
西市場四・五丁目	三戸政雄	409-7160
西市場住宅	加藤高行	409-3477
廻間(廻間一丁目)・土田住宅	後藤憲治	400-9734
廻間(廻間廻間二丁目・廻間三丁目)	水田悦也	409-1701
伊勢町	鬼頭貞生	400-4024
神明町	宇野世志子	400-3039
永安寺	井上達夫	400-6374
西清洲	山中 瞳	409-3076
土田(北浦・郷上切・土田二丁目の一部・土田三丁目・花水木一丁目・花水木二丁目)	大塚美江子	400-1317
土田(郷中切・郷下切・郷前・土田一丁目・土田二丁目の一部)	小出安朗	400-7567
上条	松岡百合世	409-0053
新清洲一・二・三丁目	近藤よう子	409-1026
新清洲四・五・六丁目	中後澄子	401-6553

主任児童委員

主任児童委員

担当区域	氏名	電話番号
西枇杷島地区全域	田邊洋子	502-9783
	武島敦子	504-7807

担当区域	氏名	電話番号
清洲地区全域	日下部壽子	400-5793
	谷 尚子	400-4533



年始 ごみ収集のお知らせ

■問合せ 生活環境課(北館2階)

年始のごみ収集等については、次のとおりとなります。収集日の間違えや出かけるため収集日前にごみを出すことのないよう、またゴミが多く出されるため交通の邪魔にならないよう、皆様のご協力をお願いします。

可燃ごみ	収 集 地 区		年始最初の収集日
	市内 全域	毎週月・木曜日 地区	
毎週火・金曜日 地区			1月 6日(金)

不燃ごみ	収 集 地 区		年始最初の収集日	
	市内 全域	第1・3水曜日 地区		1月 4日(水)
		第2・4水曜日 地区		1月11日(水)
		第1・3土曜日 地区		1月 7日(土)
第2・4土曜日 地区			1月14日(土)	

資 源	収 集 地 区		年始最初の収集日	
	西枇杷島 地区	第2水曜日 地区		1月11日(水)
		第2土曜日 地区		1月14日(土)
		第4水曜日 地区		1月25日(水)
		第4土曜日 地区		1月28日(土)
	新川 地区	第3水曜日 地区		1月18日(水)
		第4水曜日 地区		1月25日(水)
		第4土曜日 地区		1月28日(土)
	清洲 地区	第1水曜日 地区		1月 4日(水)
		第1土曜日 地区		1月 7日(土)
		第2水曜日 地区		1月11日(水)
		第3水曜日 地区		1月18日(水)
	春日 地区	第4水曜日 地区		1月25日(水)
		第1土曜日 地区		1月 7日(土)
		第2土曜日 地区		1月14日(土)
		第3土曜日 地区		1月21日(土)
	第4土曜日 地区		1月28日(土)	

プラスチック 容器包装製	収 集 地 区		年始最初の収集日
	市内 全域	毎週水曜日 地区	
毎週土曜日 地区			1月 7日(土)

リサイクルステーション

【出せる物】 新聞紙、雑誌、ダンボール、牛乳パック、雑がみ、古着、空き缶、金物、空きビン、ペットボトル、ペットボトルキャップ、スプレー缶、カセットボンベ類、使い捨てライター、乾電池(充電式・ボタン型を除く。)

- ◆新川ふれあい防災センター 回収日 年始最初：1月 6日(金) 午前9時～午後3時
- ◆清洲庁舎駐車場内 回収日 年始最初：1月 4日(水) 午前9時～午後4時
- ◆西枇杷島庁舎西側車庫前 回収日 年始最初：1月 7日(土) 午前9時～午後3時
- ◆春日老人福祉センター駐車場内 回収日 年始最初：1月 6日(金) 午後0時30分～4時30分

粗大ごみ ◆粗大ごみ収集受付 年始最初：1月 4日(水) 午前9時～午後5時
◆申 込 清須市シルバー人材センター ☎052-409-7334

●不燃ごみ収集■坂町、東町、中河原、下河原…第1・3水曜日■横町、西町、旗本、下堀江、西堀江(名鉄津島線より南側)…第1・3土曜日■外町、寺野(花園・元町・郷前)、鍋片、助七(一丁目・二丁目)…第2・4水曜日■豊町、西堀江(名鉄津島線より北側)…第2・4水曜日■寺野(花笠・美鈴・池端)、助七(五反田・東山中・芳花・美里)、阿原…第1・3土曜日

行政ニュース

夢広場はるひ

保健だより

教室・講座

児童・子育てだより

フォトダイアリー

インフォメーション

本庁方式への移行に伴い、問合せに記載の各課の所在は、1月10日(火)からとなります。
1月9日(祝)までは従前の所在となりますので、ご注意ください。



行政ニュース

夢広場はるひ

保健だより

教室・講座

児童・子育てだより

フォトダイアリー

インフォメーション

初日の出は 清洲城で



お正月の三日、清洲城等の開館は次のとおりです。
どうぞお越しください。

清洲城
元日 午前6時30分～午後3時
2日・3日 午前9時～午後3時
清洲ふるさとのやかた
元日・2日・3日 午前9時～午後3時
※両施設とも1月4日(水)から通常営業となります。
■問合せ 産業課(南館3階)

納税表彰

長年にわたり、申告納税制度の普及と発展に尽力された功績によるものです。(順不同・敬称略)

■名古屋西税務署長表彰
鈴木裕一(清洲)
間宮弘隆(西市場)

■名古屋西税務推進協議会長表彰
近藤秀男(西枇杷島町橋詰)

平成29年西春日井二市一町 合同消防出初式

本年は、北名古屋市で消防出初式を開催します。

とき 1月8日(日) 午前9時30分から
ところ 北名古屋市立西春中学校
※雨天の場合は西春中学校体育館
■問合せ 防災行政課(北館3階)

選挙投票所変更のお知らせ

選挙投票所を平成29年実施の選挙より一部変更します。変更する投票所は、次のとおりです。

第2投票区
西枇杷島庁舎投票所 ⇒
西枇杷島第一幼稚園投票所
■問合せ 選挙管理委員会
[防災行政課(北館3階)内]

市民記者がゆく！ 初春「祝い紙鶴」 まちなかWatch 20 市民記者 横井秀則



「祝い鶴飾り」

今回は、阿原地区の女性たちが活躍する「阿原女性の会」をご紹介します。
会は、平成23年4月に発足してはや5年が経ち、会員数も発足当時の倍の30名以上になりました。今年度から市社会福祉協議会阿原ブロックの一員になり、活動も充実してきました。
取材した11月の活動では、折り紙で「祝い鶴飾り」を制作されました。この飾りは、新年を迎える玄関にぴったりです。参加された24名は、和気あいあいの雰囲気の中、楽しく制作されていました。



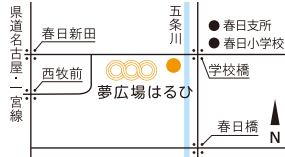
阿原女性の会 活動風景

阿原女性の会は、毎回テーマを決めて、公民館で催し物を開いています。今後も阿原地区の皆さんの参加をお待ちしているそうです。地域のつながりが薄くなったといわれる昨今、他の地区にもこのような会が広がっていくと良いですね。

会は、こうした活動を通じて、会員同士が街のどこで会っても気軽にあいさつができるようになった事が、誇りだそうです。また、会員一人ひとりが、「楽しくやろう」という思いで、会を盛り上げていくそうです、それが長く続く秘訣なのかもしれませんね。



るひ



【清須市はるひ美術館】

所在地：〒452-0961 清須市春日夢の森1番地
 電話：052-401-3881
 開館時間：午前10時～午後7時(入館は午後6時30分まで)
 休館日：1/1(祝)～3(火)・10(火)・14(土)～16(月)・23(月)・30(月)

清須市はるひ美術館 1月の行事予定

清須市はるひ絵画トリエンナーレ アーティストシリーズ

観覧料

一般200円(160円) 中学生以下無料
 ※()内は20名以上の団体料金
 ※各種障害者手帳提示者及び付添人1名は無料

はるひ美術館では開館以来、新たな才能の発掘・育成を目指し、絵画の公募展を開催してきました。

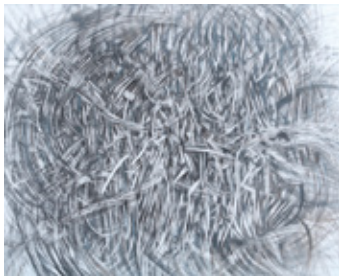
アーティストシリーズは、この公募展で高く評価された作家を個展形式で紹介する展覧会です。

Vol.81 平野えり展 1月13日(金)まで

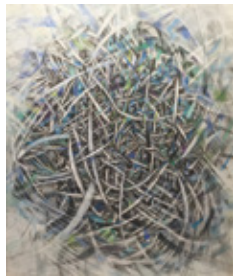
びっしりと画面を覆いつくす線が、複雑に絡み合っ
て無限に生成を続けているような画面に圧倒されます。
社会福祉士として働く平野さんは、仕事を通して人の
尊厳や生死について感じたことを制作の原点としてき
ました。日々の思いを日記に綴るような感覚で描かれ
た作品たちは、平野さん自身の命の記録ともいえます。

平野 えり (ひらの えり)

- 1982年 愛知県生まれ
- 2005年 日本大学文理学部心理学科卒業
- 2013年 武蔵野美術大学造形学部油絵学科卒業
- 2014年 独立展 入選
- 2015年 清須市第8回はるひ絵画トリエンナーレ 準大賞
- 2016年 第3回うたづ Art Award 2016 入選



準大賞受賞作品《My Diary》



《being VII》

高北幸矢館長アートトーク

アートの面白さを館長がレクチャー！お気軽にご参加ください。

【今月のテーマ】

『ポール・ゴーギャンの人生、タヒチの命。』

と き：1月28日(土) 午後4時～5時

と ころ：市立図書館 2階研修室

参加費：無料

申 込：前日までに電話申込 ☎052-401-3881

Vol.82 原勉展 1月17日(火)～2月4日(土)

陶器のような白い絵肌に、おぼろげに浮かび上がる
造形。何が描かれているのか目を凝らしてみますが、
なかなかとらえることができません。蜃気楼を見てい
るような不思議な感覚に包まれます。

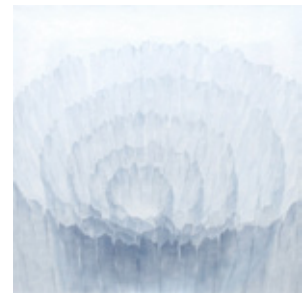
原さんは、自身のもどかしい思いや違和感、逃避願
望といった感情をもとに作品を制作しています。花の
つぼみや舟、棺などの「いれもの」を連想させる形は、
安らぎの空間でもあり、手の届かない場所でもあります。

原 勉 (はら つとむ)

- 1959年 岐阜県生まれ
- 1985年 愛知県立芸術大学大学院油画専攻修了
- 2015年 清須市第8回はるひ絵画トリエンナーレ 優秀賞
- 2015年 ガレリア・フィナルテ(愛知)にて個展
- 2016年 「新たな表現者たち」(ギャラリー彩)、「ながくて
アートフェスティバル」(長久手文化の家)など
グループ展多数参加



優秀賞受賞作品《ひとのいれもの》



《bloom》

アーティストトーク

1月21日(土) 午後2時から(40分程度) 申込不要

原勉さんが作品や制作について語ります。作家本人のお話
が聞ける貴重な機会です。お気軽にご参加ください。

次回予告

Vol.83 北薮和展

2月8日(水)～2月26日(日)

夢広場は

清須市立図書館 1月の行事予定

新春落語会

愛知大学落語研究会による落語会です。

【と き】1月15日(日) 午後2時～3時
 【ところ】1階交流テラス 【噺家】愛知大学落語研究会
 【参加費】無料(どなたでもご覧いただけます。)



あそびうたグループ そぶたんずによる おはなし会

現役保育士さんやイラストレーターなど、多才なメンバーが繰り広げるおはなし会。ギターやキーボードに合わせて体を動かしたり、楽しい時間を過ごしましょう!

【と き】1月8日(日) 午後2時から(30分程度)
 【ところ】1階おはなしの部屋

図書館おみくじ

毎年恒例! スタッフおすすめの本が書かれたおみくじをご用意します。読書の幅を広げるきっかけに!



福袋 1月4日(水)・5日(木)

初登場の図書館福袋! スタッフおすすめ本が3冊入っています。何が出るかは開けてからのお楽しみ♪
 ※絵本・児童読みもの・一般各20袋限定(なくなり次第終了)



1階児童企画 歴史上の人物と自分

性格診断で、自分に似た歴史上の人物を知ろう! その人物の伝記を読んでみれば、自分の可能性が広がるかも。

2階一般企画 ハルキにまつわるエトセトラ

今年もノーベル文学賞は逃したものの、日本が誇る作家には違いない村上春樹。その魅力を浮き彫りにします。

2階ティーンズ企画 今年はどうな年にする?

新しい1年の過ごし方、いろいろなアイデアを書物からみつけてみませんか?

歴史資料
展示室

企画展

昭和の子どもたち 一育ちと玩具を通して

近年では室内で遊ぶテレビゲームが浸透していますが、戦前から昭和40年代には、空き地や路地裏等で安価でシンプルな玩具で遊ぶ子どもたちが溢れ、歓声が上がっていました。それらに関連する市所蔵民具・書籍等を展示します。

【と き】1月14日(土)～3月26日(日)
 ※図書館の開館日・開館時間に準じます。

お試し
運用

冬期開館時間変更のお知らせ

1月17日(火)～2月24日(金)の間、試験的に開館時間を下記のとおり変更します。

来年以降の正式運用検討中。ぜひご意見をください。

【土・日曜日】午前10時～午後7時(通常どおり)
 【平日】午前10時～午後6時

サービスポイントの利用場所が一部変わります

本庁方式に伴い、利用場所及び利用日等が以下のとおり変更になります。
 現在のサービスポイントは移設等準備のため、利用は平成29年1月9日(祝)までとなります。
 ※サービスポイントとは、貸出・返却、貸出利用カードの発行及び蔵書検索機による資料の検索・資料の予約(セルフサービス)ができる場所です。
 【問合せ】生涯学習課(南館1階) ☎052-400-2911
 ※1月9日(祝)までは、清洲市民センター内 ☎052-409-6471 へ

変更前	変更後	利用日
・西枇杷島勤労福祉会館 (にしびさわやかプラザ)	変更なし(施設内で場所の変更あり) ※1月19日(木)から利用開始	図書館の開館日に準ずる 利用時間は午前10時～午後5時
・新川ふれあい防災センター	市役所南館1階へ移設 ※1月19日(木)から利用開始	土・日曜日及び祝日を除く図書館の開館日 利用時間は午前10時～午後5時
・清洲市民センター	1月9日(祝)をもって廃止	返却ポストを設置 (清洲市民センター正面玄関横) ※1月19日(木)から利用開始

※今月の「図書館スタッフのオススメ本コーナー」はお休みです。



いつまでも住み慣れた地域で元気に暮らそう!

いつまでも住み慣れた地域で元気に暮らすためには、心身ともに健康であることが大切です。

高齢者が介護を必要とする原因は、「転倒・骨折」、「認知症」、「高齢による衰弱」など、生活機能の低下によるものが多くみられます。これらは、早期に運動等に取り組めば、予防できるものです。また、たとえ今、介護や介助を必要としている人でも、運動等に取り組むことで、元気を取り戻したり、それ以上悪化させないことも可能です。

年齢とともに現れる「心身の老化」

・・・年だから仕方がないですか？

高齢者の運転による交通事故

・・・人ごとですか？



おすすめは“**運動**”です

いいこといっぱい!

筋力アップで転倒予防

脳への刺激で認知症予防

ぐっすり睡眠

おいしく食事

仲間づくり

やろまいか教室 開催中!

「いっぺん、体操やろまいか!」

初めての方でも先生がいるから大丈夫!この体操教室を地域デビューの最初の一步にしませんか?

と き 3月31日までの毎週金曜日 午後1時30分～2時30分

と ころ アルコ清洲3階ふれあい健康ルーム又は体育棟2階メインホール

内 容 体操

講 師 スポーツクラブインストラクター

対 象 市内にお住まいのおおむね65歳以上の方

参加費 無料

持ち物 タオル、水分補給のための飲み物、室内靴

※申込不要。当日会場へお集まりください。1回だけの参加もできます。



■問合せ 高齢福祉課(北館1階)

《母子保健事業》 ☎は申込が必要です。詳細は、「平成28年度母子保健事業日程表」でご確認ください。

- ◎母子健康手帳はすべての事業に必要です。乳幼児健診には問診票を記入し、ご持参ください。
- ◎対象月にご都合の悪い方は、他の日程でお受けください。準備の都合がありますので、事前にご連絡ください。
- ◎発熱をしているなど体調の悪い時は、他の子に感染させる可能性があるため来所を差控えてください。
- ★子育てアプリ「キヨスマ」を登録すると、健診等の日程や詳細が確認できますので、ご活用ください。

名称	実施日	会場	受付時間	対象・詳細	
母子健康手帳交付	1月16日(月)	清洲保健センター	午前10時30分～11時	妊婦 持ち物：妊娠届出書、マイナンバーカード(個人番号カード)か通知カード及び身分証明できるもの	
	随時(平日)	健康推進課(北館2階)	午前8時30分～午後5時		
パパママ教室	1月18日(水)	西枇杷島保健センター	午後1時15分～1時30分	妊婦と夫 テーマ「赤ちゃんに届け! 栄養いっぱいのお食事と歯について」	
☎母乳・卒乳相談	1月16日(月)	清洲保健センター	母乳 午前9時30分～10時50分 卒乳 午前11時10分～	母乳不足や卒乳に関する相談(母乳相談は個別、卒乳相談は集団) 申込開始は1月6日(金)から	
乳幼児健康相談	1月16日(月)	清洲保健センター	午前9時30分～10時30分	乳幼児と保護者 身体計測、発育等の育児相談	
ふたごの会	1月16日(月)	清洲保健センター	実施時間 午前9時30分～11時	双子のお子さんと保護者、多胎の妊婦	
離乳食講習会	1月18日(水)	西枇杷島保健センター	午前9時45分～10時	離乳食初期～中期の方	
乳幼児健診	4か月児	1月12日(木)	春日保健センター	午前9時30分～10時	H28年9月生まれ
		1月26日(木)	西枇杷島保健センター		
	10か月児	1月12日(木)	春日保健センター	午後1時15分～1時45分	H28年2月生まれ ※当日受けられない方は1歳の前日まで医療機関で受診できます。受診券を発行しますので、健康推進課へ母子健康手帳と印章をご持参し申請してください。
		1月23日(月)	清洲保健センター	午後1時15分～1時45分	
	2月3日(金)	清洲保健センター			
	2月16日(木)	西枇杷島保健センター			
	3月6日(月)	新川保健センター			
	1歳6か月児	3月21日(火)	春日保健センター	午後1時15分～1時45分	1月はH27年4・5月生まれ 2月・3月はH27年6・7月生まれ 持ち物：歯ブラシ・タオル
		1月13日(金)	清洲保健センター		
	3歳児	1月26日(木)	西枇杷島保健センター	午後1時15分～1時45分	H25年11・12月生まれ 持ち物：歯ブラシ・タオル ※目と耳の検査を事前実施してください。 ※当日会場で尿検査をします。
1月19日(木)		春日保健センター	午後1時15分～1時45分		
2歳児相談 歯っぴい健診	2月2日(木)	西枇杷島保健センター		午後1時15分～1時45分	H26年12月生まれ H27年1月生まれ 持ち物：歯ブラシ・タオル
	1月19日(木)	春日保健センター			
2歳6か月児 歯なマル健診	2月2日(木)	西枇杷島保健センター	午前9時15分～9時45分	H26年6月生まれ H26年7月生まれ	
	1月19日(木)	春日保健センター			
予防接種	★清須市・北名古屋市・豊山町の指定医療機関以外(愛知県内に限る。)でも予防接種ができます。 【対象】かかりつけ医が指定医療機関以外の方、里帰り出産等のため指定医療機関で接種ができない方 【方法】協力医療機関であるかかかりつけ医に確認し、健康推進課(北館2階)へ申請後接種してください。				

《成人保健事業》 ☎は申込が必要です。

名称	実施日	会場	実施時間	対象・詳細
節目年齢歯科健診	通年	市内指定医療機関	診療時間内	H28年4月1日に満40・45・50・55・60・65・70歳の方 健康保険証持参 費用無料 医療機関に要予約
健康推進課 市民健康相談	1月17日(火)	春日保健センター	午後1時30分～3時	血圧測定、尿検査、健康等に関する個別相談 担当：保健師、管理栄養士 管理栄養士を希望の方は要予約
☎うつ相談	1月19日(木)	清洲保健センター	午後1時30分～2時20分 午後2時30分～3時20分	心の健康に関する個別相談【秘密厳守】 ご本人以外からの相談も可 担当：臨床心理士(心の健康相談)、医師(うつ相談) 申込開始は相談日の2週間前から
	2月9日(木)			
☎心の健康相談	1月27日(金)	西枇杷島保健センター	午後3時30分～4時20分	申込開始は相談日の2週間前から
	2月24日(金)	清洲保健センター		
禁煙サポート相談	随時	健康推進課(北館2階)にて電話相談又は面接相談 平日 午前8時30分～午後5時		禁煙をしたい方、ご家族の禁煙についての相談 禁煙サポートや禁煙外来のご案内
高齢福祉課 ☎もの忘れ相談	2月17日(金)	新川保健センター	午後2時～3時30分	認知症かかりつけ医による相談 ご本人以外からの相談も可 定員：3名(1名につき30分) 担当：認知症かかりつけ医 申込開始は2月3日(金)から 詳細は18ページをご覧ください。

《食生活相談事業》 離乳食や生活習慣病予防の食事、介護食など食生活に関する個別相談

名称	実施日	会場	実施時間	対象・詳細
☎食事なんでも相談室	1月17日(火)	春日保健センター	午後1時30分～3時	担当：管理栄養士 申込受付中 電話相談 (平日 午前8時30分～午後5時)も随時受付中

清洲市民センター	清洲弁天96番地1	052-409-6471
春日公民館	春日東出8番地2	052-400-2700



生涯学習講座

★市内にお住まい又はお勤めの方が対象です。

生涯学習課(南館1階)
☎052-400-2911

天文開放

とき 1月20日(金)

午後7時～8時30分

ところ にしび創造センター

4階天体ドーム

テーマ すばるとオリオン星雲

講師 理科教諭

川村吉弘氏

※雨天の場合は、中止です。
くもりの場合は、その時の天候により判断しますので、生涯学習課に午後4時以降にお問合せください。
※申込不要。小さなお子さんや家族での参加もできます。
※中学生以下は、保護者の送迎が必要です。

市立図書館 歴史資料展示室からのお知らせ 企画展「昭和の子どもたち—育ちと玩具を通して—」

人類が生まれて以来、世界中で誰もが親しんできた玩具(おもちゃ)類の数々。近年では、室内で遊ぶテレビゲームが浸透していますが、戦前から昭和40年代には、空き地や路地裏等で安価でシンプルな玩具で遊ぶ子どもたちが溢れ、歓声が上がっていました。それらに関連する市所蔵民具・書籍等を展示します。



昭和を物語る人形たち

とき 1月14日(土)～3月26日(日)
ところ 市立図書館1階 歴史資料展示室
※開館日及び開館時間は、市立図書館に準じます。
観覧料 無料

■問合せ 生涯学習課(南館1階)

認知症かかりつけ医による 「もの忘れ相談」のご案内



認知症は誰にでも起こりうる脳の病気で、85歳以上の4人に1人はその症状があるといわれています。「近頃、もの忘れがひどくなった」「よく物を無くして困る」と不安に思ってみえる方、一度ご相談にお越しください。認知症かかりつけ医が相談、予防、治療の助言にあたります。

また、「身だしなみに気をつかわなくなった」「料理の味付けがかわった」など「何かおかしい」と気付いたご家族が、早期に専門医に相談することも重要です。不安のあるご家族の方も、この機会にご相談ください。

とき 2月17日(金) 午後2時～3時30分(1名につき30分)
ところ 新川保健センター
定員 3名(要予約)
担当医 認知症かかりつけ医
申込 2月3日(金)から高齢福祉課(北館1階)へ



■問合せ 高齢福祉課(北館1階)

高齢者のための教室・講座

★申込は各センターへお願
いします。

★各センターとも60歳以上
の方が対象です。

☎052-502-7530
西枇杷島福祉センター

映画を楽しもう

題名 家族はつらいよ

主演 橋爪 功・吉行和子

とき 1月17日(火)

午前9時30分～11時

ところ 西枇杷島福祉センター

参加費 無料



☎052-504-6361
西枇杷島生きがいセンター
(にしび創造センター2階)

おしゃべり横丁(映画鑑賞)

題名 天地明察

主演 岡田准一
宮崎あおい

とき 1月11日(水)

午前9時30分～11時

ところ にしび創造センター

参加費 無料

わくわく教室

12月に引き続き「吊るし亀」を
作ります。



とき 1月20日(金)

午後1時30分から
ところ にしび創造センター

持ち物 前回のキット・針(長
めの物)・速乾ボン
ド・爪楊枝・はさみ・
両面テープ(幅1セ
ンチ)・ものさし・
箱(菓子箱など)・洗
濯ばさみ5個

高齢者社会参加促進(合同説明会)の開催～友達・地域つながるフェスタ～

県では高齢者に地域活動への参加を促す環境を提供し、高齢者の生きがいや健康増進、介護予防の一層の推進を図るための事業を進めています。就労や地域活動など多種・多様な社会活動に参加していただくためのきっかけづくりとして、社会活動団体とのマッチングを図る合同説明会を開催します。落語(浅井大司)やヨガ体験もできます。申込みは不要です。当日、現地にお越しください。

とき 1月21日(土) 午前11時～午後4時

ところ 一宮地場産業ファッションデザインセンター1階 展示ホール

対象 60歳以上の方又はその家族

参加団体 県内のNPO、ボランティア団体及びシルバー人材センター等

■問合せ 高齢福祉課(北館1階)



エリの“スペイン語ちょっぴりレッスン” [年齢を尋ねる]



フェリス アニョ ヌエボ

¡Feliz Año Nuevo! 明けましておめでとうございます!

今回は、スペイン語の数字の使い方を日常会話に取り入れ、年齢の尋ね方とそのマナーを紹介します。

クアントス アニョス ディエネス
¿Cuántos años tienes?(=何歳ですか?)は普通の聞き方です。もっと丁寧に聞きたい時は、[tienes]は
ティエネ
[tiene]にします:[¿Cuántos años tiene?]

答えは「Tengo ○○ años」(=「○○歳です」)で、「○○」には今まで習った数字を入れます。例えば、「20歳」は「Tengo veinte años」、「46歳」は「Tengo cuarenta y seis años」などです。

スペイン人に年齢を聞く時のマナーを知るとは、大事です。男性に直接聞くのは、あまり失礼ではないですが、女性に聞くのは失礼とされていて、若い女性以外には、あまり年齢を聞かないほうがいいでしょう。

スペイン人の私は、社会人になって日本に来た時、紹介されたばかりの人に年齢を聞かれて、とてもびっくりしました(笑)。

アスタ エル メス ケ ビエネ
¡Hasta el mes que viene! また来月!

各施設の電話番号

児童館・児童センター	西枇杷島児童館(西枇杷島福祉センター内)	052-504-2656
	小田井児童館(にしび創造センター内)	052-504-6392
	清洲児童館	052-409-6102
	清洲児童センター・ウイング	052-401-2727
	新川児童センター	052-409-5751
	星の宮児童センター	052-400-5932
	桃栄児童館	052-401-1234
	春日児童館	052-409-8358



今月のPICK UP ちびっこ豆まき会

2月3日(金)午前10時30分から6か所の児童館・児童センターで、ちびっこ豆まき会を行います。お子さんと一緒に豆をまいて、邪気をはらって春を呼び込みましょう。

詳しくは、実施する児童館・児童センターにお尋ねください。



	行事名	とき (開始時間は 午前10時30分)	対象	参加費	申込開始日 (開始時間は 午前9時30分)	備考
児童館 西枇杷島	子育て講座 「リトミック」	1月26日(木)	2~3歳児親子 定員20名	無料	1月 6日(金)	
児童館 小田井	子育て講座 「親子ヨガ」	1月25日(水)	1歳6か月~ 3歳児親子 定員20名	無料	1月10日(火)	
	ちびっこ豆まき会	2月 3日(金)	未就園児親子 定員20名			
児童館 清洲	楽器で遊ぼう	2月10日(金)	1歳6か月~ 3歳児親子 定員20名	無料	1月17日(火)	
ウイング 清洲児童センター	ちびっこ豆まき会	2月 3日(金)	未就園児親子 定員30名	無料	1月11日(水)	
	子育て講座 「リトミック」	2月10日(金)	未就園児親子 定員25名			
	親子クッキング	2月23日(木) 24日(金)	未就園児親子 定員各8名			
センター 新川児童館	子育て講座 「リトミック」	1月27日(金)	1歳6か月~ 2歳児親子 定員20名	無料	1月 6日(金)	
	ちびっこ豆まき会	2月 3日(金)	未就園児親子 定員20名		1月13日(金)	
	ロケットを作ろう	2月17日(金)	未就園児親子 定員20名		1月27日(金)	
児童館 星の宮	「ぐるぐるどんどん」 楽しもう!	1月23日(月)	未就園児親子 定員30名	無料	1月11日(水)	
	ちびっこ豆まき会	2月 3日(金)			1月16日(月)	
児童館 桃栄	ちびっこ豆まき会	2月 3日(金)	1歳6か月~ 3歳児親子 定員20名	無料	1月10日(火)	
児童館 春日	ちびっこ豆まき会	2月 3日(金)	未就園児親子 定員15名	無料	1月10日(火)	
	作って遊ぼう	2月17日(金)				

平成29年度放課後児童クラブ募集

放課後児童クラブは、保護者の方が仕事などの都合により、昼間留守となる家庭の児童を対象としています。申請書の配布及び受付は、各児童館・児童センターで行います。

登録期間 4月1日(土)~平成30年3月31日(土)
 配布期間 1月4日(水)~17日(火) 午前9時~午後5時
 受付期間 2月4日(土)~10日(金) 午前9時~午後5時



◆園庭開放

とき 1月5日(木)・19日(木)
午前10時~正午
 ところ 各保育園
 対象 未就園児親子



◆きらきらひろば

毎月1回、遊びや造形・リズム等を紹介しながら親子で遊びます。ぜひご参加ください。
 とき 1月19日(木) 午前10時~正午
 ところ 各保育園
 内容 親子で遊ぼう
 対象 未就園児親子

■問合せ 各保育園

※新清洲保育園は、耐震改修工事のため、「園庭開放」及び「きらきらひろば」は中止します。

●資源収集 ■丸の内、下本町、中本町、竹屋町、上本町、田中町全域、朝日、伊勢町全域、西市場一丁目、永安寺、神明町…
 毎月第1水曜日 ■一場…毎月第2水曜日 ■西市場二・三丁目、西市場四・五丁目、西市場住宅、廻間、西清洲、土田、土田住宅…毎月第3水曜日 ■上条、新清洲一~六丁目…毎月第4水曜日 ■西田中・弁天…毎月第1土曜日

子育て支援センター	西枇杷島子育て支援センター(芳野保育園内)	052-502-7013
	清洲子育て支援センター(本町保育園内)	052-401-2460
	新川子育て支援センター(須ヶ口保育園内)	052-400-2200
	春日子育て支援センター(中之切保育園内)	052-408-0771

※西枇杷島子育て支援センターには、駐車場がありませんので、公共交通機関又は徒歩等でのご利用をお願いします。

	行事名	とき	対象	参加費	申込開始日 (開始時間は午前10時)	備考
子育て講座(電話申込不可)	食事バランスについて	1月24日(火) 午前10時30分~	1~3歳児親子 定員20組	無料	1月11日(水) 西枇杷島子育て支援センター	講師:市栄養士 ところ:西枇杷島子育て支援センター
	五感を使って	1月27日(金) 午前10時30分~	2~3歳児親子 定員20組		1月11日(水) 春日子育て支援センター	講師:竹内由美氏 ところ:春日子育て支援センター
	親子で楽しく運動遊び	2月 1日(水) 午前10時30分~	2~3歳児親子 定員20組		1月11日(水) 新川子育て支援センター	講師:只野晴美氏 ところ:新川子育て支援センター
	五感を使って	2月21日(火) 午前10時30分~	2~3歳児親子 定員20組		1月31日(火) 西枇杷島子育て支援センター	講師:竹内由美氏 ところ:西枇杷島子育て支援センター
	五感を使って	2月23日(木) 午前10時30分~	1歳児親子 定員20組		1月31日(火) 西枇杷島子育て支援センター	講師:竹内由美氏 ところ:西枇杷島子育て支援センター
	バランスボール	2月27日(月) 午前10時30分~	未就園児親子 定員20組		1月23日(月) 清洲子育て支援センター	講師:横石亜紀氏 ところ:清洲子育て支援センター
西枇杷島子育て支援センター	誕生会・身体測定 ここにこの会 (わらべうた遊び)	1月10日(火)	2・3歳児	無料	不要	開始時間 身体測定:午前10時30分~ 誕生会:午前11時~ 講師:澤井仁美氏
		1月11日(水)	0・1歳児			
		1月12日(木)	1・2歳児			
清洲子育て支援センター	誕生会・身体測定 ひだまりの会 (わらべうた遊び)	1月10日(火)	2・3歳児	無料	不要	開始時間 身体測定:午前10時50分~ 誕生会:午前11時~ 講師:加賀依子氏
		1月11日(水)	0・1歳児			
		1月12日(木)	1・2歳児			
新川子育て支援センター	誕生会・身体測定 びよびよの会 (わらべうた遊び)	1月10日(火)	1・2歳児	無料	不要	開始時間 身体測定:午前10時30分~ 誕生会:午前10時45分~ 講師:久原幸子氏
		1月11日(水)	2・3歳児			
		1月12日(木)	0・1歳児			
春日子育て支援センター	誕生会・身体測定 さくらんぼの会 (わらべうた遊び)	1月10日(火)	0・1歳児	無料	不要	開始時間 身体測定:午前10時45分~ 誕生会:午前11時~ 講師:久原幸子氏
		1月11日(水)	1・2歳児			
		1月12日(木)	2・3歳児			
	リサイクル	1月23日(月) 午前10時30分~	未就園児親子		不要になった子ども服を募集中	
春日子育て支援センター	はじめましての会	1月17日(火) ・18日(水) 午後2時~	初めて子育て支援センターを利用する親子	無料	不要	ところ: 西枇杷島子育て支援センター 春日子育て支援センター

「地域で子育て応援」ファミリー・サポート・センター

ファミリー・サポート・センターは、育児のお手伝いをして欲しい人(依頼会員)と育児のお手伝いができる人(提供会員)またその両方を兼ねる人(両方会員)が会員となって、地域で子育てについて助け合う会員組織です。依頼会員に登録すると、保護者の仕事や用事などの時、子育ての援助をしてもらうことができます。小学6年生までのお子さまをお持ちの保護者が対象です。

登録を希望される方は、まずはセンターにお電話ください。
利用料金 ●月曜日から金曜日の午前7時から午後7時 30分350円
 ●土・日曜日、祝日、年末年始及び上記時間外 30分400円

問合せ 清須ファミリー・サポート・センター[子育て支援課(北館2階)内]
 電話 052-409-0755(直通)又は052-400-2911(代表)
 受付時間 平日午前8時30分~午後5時



清洲地区●プラスチックごみ収集■丸の内、下本町、中本町、竹屋町、上本町、田中町(JRより南側)…毎週土曜日■朝日、伊勢町(JRより北側)、一場…毎週水曜日■田中町(JRより北側)、西田中・弁天…毎週水曜日■伊勢町(JRより南側)、西市場一~五丁目、永安寺、神明町、西市場住宅、廻間、西清洲、土田、土田住宅、上条、新清洲一~六丁目…毎週土曜日

行政ニュース
夢広場はるひ
保健だより
教室・講座
児童・子育てだより
フォトダイアリー
インフォメーション



行政ニュース

夢広場はるひ

保健だより

教室・講座

児童・子育てだより

フォトダイアリー

インフォメーション

フォトダイアリー



楽 しみなから食べることの大切さを学ぼう

11月19日(土)

楽しみなから食べる大切さを学んでもらおうと「清須市食育まつり」が、はるひ夢の森公園で開催されました。

当日はあいにくの天気でしたが、「毎日の食事!おいしく食べていますか?」と題し、愛知みずほ大学短期大学部上原正子教授による食育トークや市食生活改善推進協議会などによる食育をテーマとしたブースの出展、地元特産品である宮重大根入り豚汁、土田かぼちゃカレーの無料配布などが行われ、多くの人でにぎわいました。

なお、「農あるまちづくりフェア」も同時開催され、春日地区の区画整理事業の紹介や宮重大根の収穫体験が行われました。



宮重大根入り豚汁の無料配布

ス イーツを楽しみながら、清須を巡る

11月19日(土)

「清須のまちを知ること」をテーマに、「2016秋 清須ウォーク」が開催されました。

今回は、JR枇杷島駅出発の12キロコースと名鉄新清洲駅出発の6キロコースが設けられ、あいにくの天気にもかかわらず、約800名が参加しました。

コースの途中には、市体育協会が創立10周年を記念して、スイーツスポットを設置し、参加者へスイーツが振る舞われました。



ウォークを楽しむ参加者ら

歌 や踊りの共演!

11月19日(土)・20日(日)

市文化協会芸能部門に所属する方々が一堂に会し、11月19日から2日間にわたり、清洲市民センターにおいて「平成28年度清須市芸能発表会」が開催されました。

当日は、合唱、様々なダンス、詩吟、民謡、大正琴や太鼓などの芸能が披露されました。



日頃の練習の成果を披露する出演者

パ ラリンピックの正式種目を体験!

12月6日(火)

12月4日(日)～10日(土)までの「第68回人権週間」にあわせて、星の宮小学校5年生を対象に、ボッチャ体験教室が行われました。

ボッチャとは、ヨーロッパで生まれた障害者のために考案されたスポーツで、パラリンピックの正式種目となっています。ジャックボール(目標球)と呼ばれる白いボールに、赤・青のそれぞれ6球ずつのボールを投げたり、転がしたり、他のボールに当てたりして、いかに近づけるかを競います。



ボッチャを体験する児童ら

宮 重大根、抜けたよ!

12月16日(金)

西枇杷島小学校3年生約100名と春日小学校3年生約60名が「清須市春日宮重大根純種子保存会」の指導を受けながら、宮重大根の収穫を体験しました。

児童らは、大きく育った宮重大根を引き抜こうと、力いっぱい引っ張り上げていました。



宮重大根を収穫する児童ら(西枇杷島小学校)



夕 スキをつないでゴールへ!

12月3日(土)

愛・地球博記念公園(長久手市)にて、県下54市町村参加のもと「愛知万博メモリアル第11回愛知県市町村対抗駅伝競走大会」が開催されました。

代表選手たちは、9区間28.7キロメートルを力走。清須市代表チームは、市の部38チーム中、昨年と同じ第28位と健闘しました。

【代表選手(敬称略)】

第1区：松原亜純(新川中3年)

第2区：石川航希(一宮高2年)

第3区：小林崇幸(三菱重工(株))

第4区：橋本瑞希(古城小6年)

第5区：近藤博信(新川中3年)

第6区：加藤信太(古城小6年)

第7区：酒井美希(ブラザー工業(株))

第8区：石田莉子(一宮商3年)

第9区：野崎洋平(JA愛知信連)



第3区 小林選手



第2区 石川選手



第1区 松原選手



第6区 加藤選手



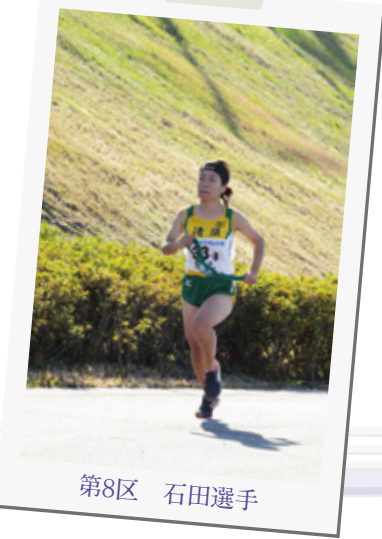
第5区 近藤選手



第4区 橋本選手



第9区 野崎選手



第8区 石田選手



第7区 酒井選手



行政ニュース

夢広場はるひ

保健だより

教室・講座

児童・子育てだより

フォトダイアリー

インフォメーション



寄附をいただきました

○株式会社柴山鉄工所 様

ゴム跳び遊具 4セット
西枇杷島保育園及び土器野
保育園で有効に使わせていた
だきます。

ご厚意に感謝し、厚くお礼
申し上げます。

臨時職員募集

【防災行政課】

▼職種・募集人員 交通指導
員(清洲地区) 1名 ▼時給
845円 ▼勤務時間 主に
平日の午前7時30分～8時30
分 ▼応募資格 交通安全に
ついて熱意を持ち、知識及び
経験を有する方 ▼採用時期
随時(要相談) ▼提出書類
履歴書 ▼応募・問合せ 防
災行政課(北館3階)

子育て支援課

▼職種・募集人員 保育士・
児童厚生員・療育指導員 若
干名 ▼時給1040円 ▼
応募資格 保育士資格をお持ち
の方(保育士)・保育士又は
教諭資格をお持ちの方(児童
厚生員)・保育士等の資格を
お持ちで療育指導の経験のあ
る方(療育指導員) ▼採用時
期 随時 ▼提出書類 履歴
書・資格証明書の写し・健康診
断書(面接時) ▼応募・問合
せ 子育て支援課(北館2階)

【学校給食センター管理事務所】
▼職種・募集人員 調理員・
洗浄員 若干名 ▼勤務場所
学校給食センター(一場町
173番地1) ▼勤務時間
午前8時～午後4時30分(要
相談) ▼年齢 おおむね50
歳代まで ▼時給 920円・
960円(調理師資格者) ▼
応募・問合せ 学校給食センター
☎052・400・7925

教育・子育て

**市立小・中学校新1年生
「就学通知」交付**

平成29年4月に市立小学校
又は中学校へ入学をされる児
童・生徒の保護者の方に対し、

入学する学校を指定した「就
学通知」を1月中旬にお届けし
ます。対象児童・生徒で「就
学通知」が届かない場合は、
早急に学校教育課までお知ら
せください。

また、転出や私学等へ進学
するため、市立小・中学校へ進
学しない場合も、早急に学校
教育課までお知らせください。

◆小学校新入学児童対象者
平成22年4月2日～平成23
年4月1日生まれの方
◆中学校新入学生徒対象者
平成16年4月2日～平成17
年4月1日生まれの方

▼問合せ 学校教育課(南館
1階)

**市母子家庭等
自立支援給付金**

母子家庭の母又は父子家庭
の父が就職に役立つ技能や資
格の取得のため、各種学校等
の養成機関で修業する場合等
に費用の一部を支給する制度
です。

※事前相談が必要。児童扶養
手当受給者又は同等の所得
水準にある方が対象。

●高等職業訓練促進費支給

就職に有利な資格取得と経
済的自立のため、1年以上養
成機関で修業する方に支給。

▼対象資格 看護師、准看護
師、介護福祉士、保育士、理
学療法士、作業療法士、歯科
衛生士、美容師、社会福祉士、
製菓衛生師等 ▼支給期間
修学期間(上限3年) ▼支給
額 市民税非課税世帯月額10
万円・市民税課税世帯月額7
万5000円 ※各種講座(自
立支援教育訓練給付金)につ
いても助成あり。 ▼問合せ
子育て支援課(北館2階)

就職に有利な資格取得と経
済的自立のため、1年以上養
成機関で修業する方に支給。

▼対象資格 看護師、准看護
師、介護福祉士、保育士、理
学療法士、作業療法士、歯科
衛生士、美容師、社会福祉士、
製菓衛生師等 ▼支給期間
修学期間(上限3年) ▼支給
額 市民税非課税世帯月額10
万円・市民税課税世帯月額7
万5000円 ※各種講座(自
立支援教育訓練給付金)につ
いても助成あり。 ▼問合せ
子育て支援課(北館2階)

**青空であそぼう会
「鬼・豆まき」**

▼とき 1月25日(水)午前10
時20分～11時50分 ▼ところ
清洲なのはな保育園 ▼対象
0～3歳児親子 ▼定員 7
名(食事あり) ※要電話予約。
食物アレルギーのある方は、
お知らせください。 ▼参加
費 3000円(食事代含む)。
▼持ち物 食事前エプロン・
タオル ▼申込・問合せ N
PO法人おさんぼ 清洲なのは
な保育園 ☎052・409
・0904

**青少年の非行・被害防止に
取り組む県民運動(冬期)**

イベント等の多い年末年始
には、解放感等から青少年が
有害環境等に接する機会が多
くなり、犯罪被害に巻き込ま
れたり、非行に走るおそれが
あります。青少年の非行・被
害防止に向け、家庭・学校・
地域社会がそれぞれの果たす
べき役割を認識し、大人が率
先して規律ある行動を示すと
ともに、県民総ぐるみでまち
づくりの推進を図りましょう。
スローガン「非行の芽 はや
めにつもみ みな我が子」

▼期間 1月10日(火)まで

▼主催 愛知県、県教育委員
会、県警察本部、県青少年育
成県民会議 ▼問合せ 県尾
張県民事務所県民安全課 ☎
052・961・1447

健康・福祉

**申請はお済みですか?
国民健康保険人間ドック補助**

人間ドック補助の事前受付
をされた方で、補助申請のお
済みでない方は、2月28日
(火)までに申請してください。

なお、事前受付及び受診されても、期限までに申請されないと、補助対象になりません。

▼補助対象 平成29年1月末日までの受診分 ▼必要ない

①平成28年度人間ドック受診受付票及び国民健康保険保健事業補助金交付申請書②宣誓書兼市税納入状況確認同意書③領収書原本(人間ドック受診費)と記載のもの④健診結果票(特定健康診査項目の結果数値が記載のもの)⑤振込口座のわかるもの(通帳キャッシュカード等)⑥印鑑
▼申請・問合せ 保険年金課(北館1階)

名古屋西年金事務所からのお知らせ

■国民年金保険料は口座振替がおすすめです

国民年金保険料の納付には、口座振替がご利用できます。口座振替は、現金納付よりも割引額が大きい6か月前納・1年前納・2年前納や月々50円割引となる早割制度があります。口座振替をご希望の方は、納付書又は年金手帳、通帳、金融機関届出印を持参し、ご

希望の金融機関又は名古屋西年金事務所へ申出ください。

■国民年金保険料はクレジットカードでも納付できます

平成29年4月から新たにクレジットカード納付でも2年前納が利用できるようになります。ただし、有効期限を迎えるクレジットカードの場合、更新時に改めて手続きが必要な場合があります。

▼問合せ 名古屋西年金事務所 ☎052・524・6855

65歳以上の方で介護保険の認定を受けている方の障害者控除

市では、障害者手帳をお持ちでない65歳以上の高齢者の方に對しても、介護保険の要介護認定に関する情報をもとに、「障害者控除対象者認定書」を交付します。

▼申請場所 高齢福祉課(北館1階) ※1月4日(水)～6日(金)は、市民課、西枇杷島支所又は春日支所でも申請可。交付までに1週間程度必要。▼対象 市の介護保険第1号被保険者の方で、平成

28年12月31日を基準日として要介護認定を受けている方のうち、要介護1以上の方

※すでに障害者手帳などをお持ちの方は、この認定書がなくても「障害者控除」を受けられます。手帳と認定書の障害者区分が異なる場合は、控除額の多い方で申告できます。

▼問合せ 高齢福祉課(北館1階)

介護者のつらい

介護の悩みや共有や相談、介護の先輩や専門家の話を聞きながら気分転換しましょう。

▼とき 1月18日(水)午後1時30分～3時 ▼ところ 清洲総合福祉センター ▼参加費 無料 ▼問合せ 市地域包括支援センター ☎052・409・9010

高齢者インフルエンザ予防接種補助制度は1月31日まで

満65歳以上の方で接種希望の方は、1月中に受けてください。2月以降の接種は、全額自己負担となります。

▼償還手続 指定医療機関以外で接種された方の償還金申請は、3月31日(金)まで ▼必要なもの ①予診票(写し可)②領収書(原本)③振込先通帳④印鑑 ▼手続窓口・問合せ 健康推進課(北館2階)

「二十歳の君がつなげる命」1・2月は「はたちの献血」キャンペーン

献血者が減少しがちな冬期に安全な血液製剤を安定的に確保するため、新たに成人を迎える「はたち」の若者を中心に、献血に関する理解と協力をお願いしています。

▼問合せ 健康推進課(北館2階)

臨時福祉給付金の申請期限は1月6日(金)です

対象と思われる方に申請書等を郵送しています。まだ、申請がお済みでない方は、期限までに申請してください。

■問合せ 社会福祉課(北館1階)



今月のエコチャレンジ

追い焚きなし たまには一緒に 入る風呂

- お風呂を沸かすことは大量のエネルギーを消費します。お風呂は間を置かずに入りましょう。
- 2時間放置により4.5度の追い焚きを毎日するのに比べ、年間で都市ガスが約38立方メートル(ガス代は約6,300円)節約でき、約87キログラムの二酸化炭素が削減できます。

【出典：エコチャレ手帳2017(愛知県)】



■問合せ 生活環境課(北館2階)

暮らし・環境



市民サービスセンター業務変更のお知らせ

■問合せ 市民課(北館1階)・税務課・収納課(ともに北館2階)

1月10日(火)から、市民サービスセンターの業務内容は、次の各証明書の発行業務のみとなります。次の業務以外につきましては、担当課でのみ取扱いますので、各課で申請等の手続きをお願いします。

【市民サービスセンターの発行業務】

- | | | |
|-----------------|-----------------|----------|
| ○戸籍全部事項証明(戸籍謄本) | ○戸籍個人事項証明(戸籍抄本) | ○除籍謄抄本 |
| ○改製原戸籍謄抄本 | ○戸籍の附票 | ○住民票の写し |
| ○住民票除票の写し | ○住民票記載事項証明書 | ○印鑑登録証明書 |
| ○所得証明書 | ○課税証明書 | ○非課税証明書 |
| ○納税証明書 | ○車検用納税証明書(軽自動車) | ○完納証明書 |
| ○納付確認書(確定申告用) | | |

【業務時間】 月～金曜日(年末年始及び祝日を除く。) 午前8時30分～午後5時15分

市民課土曜窓口業務のお知らせ

■問合せ 市民課(北館1階)

1月14日(土)から、市民課の土曜日の窓口業務は、次のとおりとなります。次の業務以外につきましては、月～金曜日(年末年始及び祝日を除く。)の午前8時30分～午後5時15分に手続きをお願いします。

なお、西枇杷島市民サービスセンター、清洲市民サービスセンター及び春日市民サービスセンターの土曜窓口は1月以降、行いません。

【市民課土曜窓口の業務】

- | | | |
|-----------------|-----------------|---------|
| ○戸籍全部事項証明(戸籍謄本) | ○戸籍個人事項証明(戸籍抄本) | ○除籍謄抄本 |
| ○改製原戸籍謄抄本 | ○戸籍の附票 | ○住民票の写し |
| ○住民票除票の写し | ○住民票記載事項証明書 | ○印鑑登録 |
| ○印鑑登録証明書 | ○戸籍届出 | |

【業務時間】 午前9時～午後5時
【取扱場所】 市民課(北館1階)のみ
【業務開始日】 1月14日(土)から



平成29年1月の土曜窓口休止のお知らせ

■問合せ 市民課(北館1階)

1月7日(土)は、市民課移設に伴う作業のため、市民課の土曜窓口を休止します。また、1月28日(土)につきましても各サービスセンター移転に伴う作業のため、市民課の土曜窓口を休止します。

ご迷惑をおかけしますが、ご理解とご協力をお願いします。

マイナンバーカード(個人番号カード)交付場所変更のお知らせ

■問合せ 市民課(北館1階)

本庁方式への移行に伴い、1月4日(水)から、マイナンバーカード(個人番号カード)の交付は、市民課のみの取扱いとなります。

市民課窓口に広告付番号案内表示機を設置します

■問合せ 市民課(北館1階)

1月10日(火)から、市民課の窓口に広告付番号案内表示機を設置します。

窓口に42インチの番号案内表示モニター2台を設置することで、お待ちいただく際にも自分の案内番号を容易に確認することができます。また、併設の広告モニターからは行政情報や市内の企業広告等をご覧いただけ、多機能で分かりやすい番号案内となります。

皆様のご意見をお聞かせください パブリック・コメント

清須市公共施設等総合管理計画(案)

■問合せ 企画政策課(北館3階)

本市の公共建築物は、半数以上(延床面積ベース)が建築後30年以上を経過するなど、老朽化が進行しています。また、道路や公園などのインフラ資産についても老朽化が進んでおり、今後は、老朽化した多数の公共建築物及びインフラ資産の修繕・更新等に係る費用の増大と一定年度への集中が懸念されます。

加えて今後の財政状況は、合併に伴う普通交付税の合併算定替の終了や少子高齢化の進行に伴う扶助費の増加等により、厳しい財政状況が予想されます。これらの背景を踏まえ、人口の見通しや財政状況等を踏まえた長期的な視点をもって、公共施設等の更新・統廃合・長寿命化などを総合的かつ計画的に行うことの必要性から「清須市公共施設等総合管理計画(案)」を作成しました。

その内容について、市民の皆さんから意見の募集を行っています。

閲覧場所	○企画政策課(北館3階)・西枇杷島市民サービスセンター・清洲市民サービスセンター・春日市民サービスセンター・にしび創造センター・にしびさわやかプラザ・西枇杷島老人福祉センター・アルコ清洲・清洲市民センター・清洲総合福祉センター・カルチバ新川・新川ふれあい防災センター・新川福祉センター・春日公民館・市立図書館 午前8時30分～午後5時15分(閉庁、休館日を除きます。) ○市ホームページ パブリック・コメントのページ
意見提出資格	市内にお住まい、お勤め、在学の方及び事務所又は事業所を有する方
意見提出方法	案件名、氏名(法人名)及び住所を記入のうえ、郵送、FAX、Eメール、窓口又は提出箱への投函により提出してください。 様式は問いませんが、市ホームページからダウンロード又は各閲覧場所に設置してある提出用紙をご利用いただくこともできます。 ※電話、口頭でのご意見は受付しません。 ▼郵送(住所不要)・FAX・Eメールの場合 〒452-8569 清須市役所 企画政策課 宛て FAX 052-400-2963 Eメール kikakuseisaku@city.kiyosu.lg.jp ▼窓口の場合 企画政策課(北館3階) ▼投函の場合 各閲覧場所に設置された提出箱へ投函してください。
意見応募期間	1月19日(木)まで(郵送は締切日の消印有効、その他は締切日必着)
提出されたご意見の取り扱い・対応	提出されたご意見は、整理・分類したうえで、市の考え方とともに一定期間公開します。(個人情報に関しては公開しません。)

空家等の適切な管理は所有者(管理者)の責務です

空家等は、所有者(管理者)の資産です。平成27年に施行された「空家等対策の推進に関する特別措置法」第3条において、所有者等は空家等を適切に管理する「責務」があると定められています。

市では、空家等の所有者等に対し、特措法に基づく措置を行います。また、立ち入り調査等の結果、適切な管理がなされていないと判断された空家等は、「特定空家等」と判断されます。

特定空家等と判断されると…

- 所有者等に対して次の行政措置を行うこととなります。



- 「勧告」の措置を受けた特定空家等は固定資産税の特例が**適用外**となります。(※)

※平成27年度税制改正の大綱において、適切な管理が行われていない空家の敷地に対して、住宅用地の特例措置は適用されないことになりました。

特定空家等の基準

- 倒壊等著しく保安上危険となるおそれのある状態
- 著しく衛生上有害となるおそれのある状態
- 適切な管理が行われないことにより著しく景観を損なっている状態
- その他周辺の生活環境の保全を図るために放置することが不適切である状態

適切に管理された状態の空家等って？

- ①所有者等が定期的に建物の状態を確認、メンテナンスを行い、空家等になる前の状態を維持している。
- ②相続をした際、速やかに土地・建物の登録手続きを完了させている。
- ③地域の方、近隣の方に連絡先を伝え、問題が起きた場合は迅速に対応できるようになっている。



周辺の生活環境に悪影響を及ぼさないよう、日頃から空家等の適切な管理を心がけましょう。

■問合せ 防災行政課(北館3階)



税だより

申告相談の日程

- 所得税及び復興特別所得税
▼とき 2月14日(火)～3月15日(水)午前9時15分～午後5時 ※土・日曜日を除く。ただし、2月19日(日)・26日(日)は開設します。 ▼ところ 愛知県産業労働センター(ウイंकあいち6階) ▼問合せ 名古屋西税務署 ☎052・521・8251
- 市県民税・所得税及び復興特別所得税(分離所得除く)
▼とき 確定申告書A(税理士による無料税務相談) 2月16日(木)～3月1日(水)午前9時30分～11時30分・午後1時～3時30分 市県民税申告、確定申告書A(給与所得、年金所得等のみの方) 2月16日(木)～3月15日(水)午前8時30分～正午・午後1時～3時30分 ※土・日曜日を除く。 ▼ところ 市役所南館3階大会議室

★お気をつけください!

次の方は、市役所申告会場では申告相談できませんので「ウイंकあいち」へお出かけください。

- ・ 事業所得(農業所得含む)、不動産所得の方
- ・ 総合譲渡所得(長期・短期)等の方
- ・ 住宅借入金等特別控除(初年)の方
- ・ 分離所得(土地建物の譲渡、株式譲渡、株式譲渡損失と損益通算する配当所得等)の方
- ・ 日本国外に居住している方を扶養している方
- ・ 消費税及び地方消費税、贈与税の申告の方

▼問合せ 税務課(北館2階)

年金所得者の申告相談会

年金所得のみ又は年金及び給与所得のみの方で、配偶者控除、扶養控除、社会保険料控除、生命保険料控除、地震保険料控除、医療費控除等があり、申告が必要な方を対象に、税理士による申告書の作成指導等を行います。また、この相談会で作成した申告書は、そのまま提出することができます。

▼とき ●西枇杷島地区 2月13日(月) ●清洲地区 2月14日(火) ●新川地区・春日地区 2月15日(水) 受付時間はいずれも午前9時30分～11時

午後1時～3時30分 ▼ところ 市役所南館3階大会議室 ※当日は、年金の源泉徴収票、給与の源泉徴収票、社会保険料控除証明書や支払額などの領収書、生命保険料などの支払額などの証明書など申告に必要な書類と印章を持参。また、医療費控除がある方は、領収書が必要なお、支払額の合計を計算しておいてください。

▼問合せ 税務課(北館2階)

給与支払報告書の提出

会社等を経営され、従業員の方へ給与を支払っている方は、1月31日(火)までに、受給者の1月1日現在の住所地市町村に給与支払報告書を提出してください。

▼提出書類 ①給与支払報告書の総括表(会社名や報告人数を記載するもの)②給与支払報告書(市町村提出用) 2枚

平成28年1月1日以後に支払うべき給与に係る給与支払報告書から、マイナンバー(個人番号)の記載が必要となっています。正しく記入し、記載漏れのないようご注意ください。

▼問合せ 税務課(北館2階)



名古屋北部県税事務所からのお知らせ

■自動車税の賦課期日

自動車(軽自動車、自動二輪等を除く)を所有している市民の方には、車検有効期間が既に切れ、今後その車を利用する予定もないが、抹消登録をしない方、あるいは、他の方に車を譲渡したが移転登録は済ませていない方はいないでしょうか。

このような車につきましても、自動車税は、地方税法及び県税条例に基づき、「賦課期日」と言われる、4月1日(午前0時)現在において、車検証に記載の所有者(割賦販売により購入された場合は買主)の方に毎年4月～翌年3月までの1年分の税金が原則として課税されることとなります。従いまして、車検切れで廃車をされる場合は抹消登録を速やかに、名義変更をされる場合は移転登録を遅くとも3月末までに完了してください。

これらの登録の申請手続を

自動車販売業者の方などに依頼される方は、登録が確実に行われているかを確認してください。また、ご自身で手続をされる方は、管轄の運輸支局・自動車検査登録事務所のテレホンサービスの案内(尾張小牧ナンバーは小牧自動車検査登録事務所 ☎050・5540・2048、名古屋ナンバーは愛知運輸支局 ☎050・5540・2046)がありますので、必要に応じてご利用ください。

▼問合せ 愛知県名古屋北部県税事務所自動車税グループ ☎052・531・6305 (ダイヤルイン)



県からのお知らせ

平成28年10月から、クレジットカードで納税できる対象目を拡大しました。自動車税に加え、個人事業税、不動産取得税等でもご利用いただけます。詳しくは、県総務部税務課ホームページ(Url: <http://www.pref.aichi.jp/zeimu/>)をご覧ください。

▼問合せ 税務課(北館2階)

本庁方式への移行に伴い、問合せに記載の各課の所在は、1月10日(火)からとなります。
1月9日(祝)までは従前の所在となりますので、ご注意ください。

都市計画(案)の 縦覧のお知らせ

市では、災害の防止、農業と調和した都市環境の保全等良好な生活環境のために生産緑地地区を指定しています。今回、一部地区で生産緑地地区を解除しますので、都市計画変更(案)の縦覧を行います。
▼変更理由 農業従事者の死亡等により生産緑地地区の一部地区を解除します。▼縦覧期間 1月12日(木)～26日(土)・日曜日を除く。午前8時30分～午後5時15分
▼意見書の提出 この変更(案)に意見のある方は、縦覧期間満了日までに清須市へ意見書を提出することができます。▼縦覧場所・問合せ 都市計画課(南館2階)

名古屋北名古屋工場(仮称)整備運営事業に係る一般廃棄物処理施設設置届出書及び生活環境影響調査書の縦覧のお知らせ

▼縦覧期間 1月12日(木)～2月13日(月)・日曜日及び祝日を除く。▼縦覧場所

生活環境課(北館2階) ▼意見書の提出 生活環境の保全上の見地からの意見がある方は意見書を提出できます。

▼提出期間 1月12日(木)～2月27日(月) ▼提出方法 名古屋市環境局工場課へ郵送(消印有効)又は直接持参 ▼問合せ 名古屋市環境局施設部工場課 ☎052・972・2287・2460・8508 名古屋市中区三の丸3・1

防災・防犯

市内で交通死亡事故が発生

11月19日(土)午後10時53分頃に、春日立作地内で交通死亡事故が発生しました。普通乗用自動車が、国道22号線を南進中に車線変更をしたところ、車両がスリップし、歩道に乗り上げて電柱に衝突。運転していた20歳代男性が死亡したものです。
【事故防止のポイント】
雨などの濡れた路面では、急ハンドル、急ブレーキ、急加速といった乱暴な運転は大変危険です。

▼問合せ 防災行政課(北館3階)

救命講習開催



西春日井広域事務組合消防本部では、「もしもの」時に役立つ応急手当の方法を知っていただくために、AED(自動体外式除細動器)の取扱いを含む救命講習会を開催します。
▼とき 1月29日(日)午前9時～正午 ▼ところ 西春日井広域事務組合東消防署 ▼内容 成人を対象とした心肺蘇生法普通救命講習Ⅰ(3時間講習) ▼対象 原則として清須市、北名古屋及び豊山町にお住まい、お勤め又は在学の方 ▼定員 30名 ▼参加費 無料 ※受講者には、後日修了証を交付。講習日から2週間後に発行のため、確認のうえ、消防課(東消防署

催し・講座

不登校・ひきこもり 家族交流会

清須保健所では、不登校・ひきこもりに悩まれている家族同士の交流会を開催します。
▼とき 1月12日(木)・3月2日(木)午後2時～4時 ▼ところ 清須保健所相談室Ⅰ(春日老人福祉センター3階) ▼対象 不登校・ひきこもりに悩まれている家族 ▼申込 各回、前日の午後5時までに清須保健所へ電話申込 ▼問合せ 清須保健所健康支援課 ☎052・401・2100

みずとびあ庄内朝市

みずとびあ庄内で、新鮮野菜や庄内川流域の産品などを集めた朝市を開催します。あ

第19回市民レクリエーション 教室「クラフトを楽しもう」

わせて、親子で楽しめる「間伐材の箸づくり」を行います。
▼とき 1月15日(日)午前9時～正午 ▼ところ みずとびあ庄内(庄内川水防センター) ▼とれたて朝市 新鮮野菜、くだもの、流域産品などの販売 ▼親子体験 間伐材の箸づくり ※受付は、午前9時、参加費無料。 ▼問合せ 都市計画課(南館2階)

▼とき 2月5日(日)午前9時～11時30分(午前8時45分受付) ▼ところ にしびさわやかプラザ3階研修室 ▼対象 市内にお住まい又はお勤めの方(小学校低学年以下は保護者同伴) ▼定員 50名(先着順) ▼参加費 200円(当日集金) ▼申込 1月16日(月)～31日(火)にスポーツ課(南館1階)、にしびさわやかプラザ、清洲市民センター及び春日B&G体育館に設置の申込用紙に必要事項を記入のうえ、申込 ▼問合せ スポーツ課(南館1階)





療育セミナー

発達障害などを有するお子さんとのコミュニケーションについて、特に社会生活の行為を中心に学びます。

▼とき 2月19日(日)午後1時30分～4時 ▼ところ 清洲総合福祉センター2階第1会議室 ▼対象 障害児の保護者又は興味のある方 ▼定員 70名 ▼問合せ 障がい者サポートセンター清須(市社会福祉協議会内) ☎052・400・3368

募 集

雪の清洲城写真コンテスト

▼応募方法 カラー四つ切(ワイド四つ切を含む。)を産業課(南館3階)へ ▼応募締切 3月17日(金) ※入選作品の版權は清須市へ帰属 ▼問合せ 市観光協会事務局 [産業課(南館3階)内]

市新川墓地貸出募集

市では、新川右岸五条川合流部にある市新川墓地(西堀江福島2540番地)の33区画を随時貸し出します。

▼使用料 1区画(約1㎡)8万円(当初のみ)・年度管理手数料500円(年度ごと) ▼申込資格 申込時点で清須市に引き続き1年以上住所を有する方で、住民基本台帳に登録されている方 ▼申込期間 1月16日(月)～3月24日(金) 午前9時～午後5時(土・日曜日及び祝日を除く。) ▼必要なもの 申請書(用紙は生活環境課(北館2階)で配付)・印鑑・住民票・戸籍謄本(抄本) ※電話受付不可 ▼申込・問合せ 生活環境課(北館2階)

▼申請の有効期間 平成29年度(1年間) ▼受付期間 2月1日(水)～3日(金)午前9時～午後4時(正午～午後1時を除く。) ※郵送での受付不可 ▼申請書の様式 組合の指定様式(組合ホームページに掲載・<http://nishikasugai-syobo.jp/>) ▼申請・問合せ 西春日井広域事務組合 消防本部総務課 ☎0568・22・4912

西春日井広域事務組合の入札(見積)参加資格審査申請書の追加受付

▼募集訓練科 ①ITスキル科②OAビジネス科③CAD設計科④デザイン科⑤総合実務科(知的障害者対象訓練) ▼募集期間 1月4日(水)～2月17日(金) ▼入校選考日 ITスキル科・OAビジネス科・CAD設計科・デザイン科 3月4日(土) 又は5日(日) [総合実務科] 2月26日(日) ▼選考方法 ITスキル科・OAビジネス科・CAD設計科・デザイン科 筆記試験(一般教養試験)及び面接試験 [総合実務科] 筆記試験(適性試験を含む。)及び面接試験(運動機能試験を含む。) ▼選考場所 愛知障害者職業能力開発校 ▼問合せ 愛知障害者職業能力開発校 ☎0533・93・2102・FAX 0533・93・6554・〒441-1231 豊川市一宮町上新切33・14

愛知障害者職業能力開発校 平成29年度訓練生募集(第2回)

▼採用種目 防衛大学校後(期日程) ▼応募資格 平成

自衛官等採用案内

29年4月1日現在で18歳以上21歳未満(平成8年4月2日～平成11年4月1日生まれ) ▼試験期日 第1次試験2月18日(土)・第2次試験3月10日(金) ▼受付期間 1月21日(土)～27日(金)(必着) ▼申込・問合せ 自衛隊愛知地方協力本部小牧地域事務所 ☎0568・73・2190・<http://www.mod.go.jp/pco/aichi/>

大会結果等

清洲城を描く 児童写生大会入賞者表彰

(敬称略)

【特選】
●清須市長賞 山本都葵(笹島小6年)



●清須市議会議長賞 平田ゆり(正色小4年)
●清須市観光協会賞 唐沢結心(春日小5年)

●中日新聞社賞 水野由唯(清洲東小6年)
●愛知県観光協会賞 星野七海(春日小5年)

●清須市商工会賞 安藤拓海(清洲小4年)

【準特選】
●麒麟麦酒(株)賞 森下夏妃(清洲東小6年)
●日産プリンス名古屋販売(株)賞 長井泰聖(清洲東小1年)

●清洲桜醸造(株)賞 勝田風咲(春日小3年)
●(株)義津屋清洲店賞 久世志道(星の宮小2年)
●(株)パロマ清洲工場賞 水野綾美(清洲小3年)

【入選】

●清須市観光協会賞 勝田結仁(真和学園第二幼稚園年中)
●中日新聞社賞 佐々木志保(新川小2年)
▼問合せ 市観光協会事務局 [産業課(南館3階)内]

「税に関する作品」入賞者表彰

租税教育の一環で名古屋西税務署管内の小中学生から募集した習字・作文の優秀作品

本庁方式への移行に伴い、問合せに記載の各課の所在は、1月10日(火)からとなります。
1月9日(祝)までは従前の所在となりますので、ご注意ください。

の表彰式が11月13日(日)にヨシツヤ名古屋名西店において行われました。市内の入賞作品は、次のとおりです。
(敬称略)

小学生の「税に関する習字」

西春日井市町会賞

古川紗帆(清洲小6年)

名古屋税理士会名古屋西支部長賞

楠木瞳衣(春日小6年)

名古屋西酒類行政連絡協議会長賞

丹羽美紗姫(清洲小6年)

愛知県商工会連合会西春日井ブロック長賞

近藤愛梨(清洲小4年)

名古屋西納税貯蓄組合連合会 金賞

黒土なな(星の宮小6年)

伊藤ゆりあ(古城小4年)

永坂由雛(新川小2年)

中学生の「税についての作文」

名古屋西税務署長賞

小澤紫穂(新川中2年)

名古屋西税務連絡協議会長賞

社本花香(春日中3年)

名古屋西青色申告会長賞

木全陸斗(新川中2年)

問合せ 税務課(北館2階)

市民相談 1月相談日のお知らせ

相談名	相談日	時間	会場
①消費生活相談員による消費生活相談	10日(火)・17日(火)・24日(火)	午後1時30分～4時30分	西枇杷島会館1階会議室
②女性の会による結婚相談	7日(土)・14日(土)・21日(土)・28日(土)	午後1時30分～4時	清洲市民センター3階

【問合せ】☎052-400-2911(代表) ①産業課(南館3階) ②生涯学習課(南館1階)

相談名	相談日	時間	会場
①人権よるず相談	11日(水)	午前10時～午後3時	若日老人福祉センター1階会議室
②司法書士による消費生活相談(多重債務を含む)	11日(水)	午後6時～8時	清洲市民センター3階研修室
	28日(土)	午前10時～正午	西枇杷島会館1階会議室
③不動産に関する相談	17日(火)	午後1時～4時	にしび創造センター1階第1会議室

【問合せ】☎052-400-2911(代表) ①社会福祉課(北館1階) ②産業課(南館3階) ③企画政策課(北館3階)

相談名	相談日	時間	会場
①障害者のための出張就業相談	5日(木)	午後1時～午後3時	清洲庁舎1階相談室
	19日(木)		北館1階相談室
※事前予約が必要です。			
②女性相談	平日随時	午前9時～午後3時45分	子育て支援課(北館2階)
③家庭児童相談			
④母子父子家庭相談			

【問合せ】☎052-400-2911(代表) ①社会福祉課(北館1階)②③④子育て支援課(北館2階)

相談名	相談日	時間	会場
弁護士による市民のくらし無料法律相談	10日(火)	午後1時～4時	清洲総合福祉センター1階相談室
	11日(水)		
	12日(木)		

※事前予約が必要です。お1人様年2回までのご相談となります。

【問合せ】☎052-401-0031 市社会福祉協議会 総務地域課

し尿汲取り・浄化槽の清掃業者

清洲・新川地区	西枇杷島地区	春日地区
(株)サンキョークリエイト ☎0587-32-2541	三協商事(株) ☎052-442-3091	(株)サンキョークリエイト ☎0587-32-2541
丸新商事(株) ☎052-400-3688		

1月の納税・納付

- 市民税・県民税(第4期)
- 国民健康保険税(第8期)
- 後期高齢者医療保険料(第7期)
- 下水道事業受益者負担金(第4期)

納期限 1月31日(火)

税金は最寄りの金融機関等で納めることができます。
※納期限後の納付には延滞金が課されます。

日曜・祝日に急病人が出たときは

※急きょ変更になる場合がございますので、当番医又は医師会HPでご確認の上お出かけください。

日付	外科 診療時間 午前10時～正午・午後1時～5時 ●西名古屋医師会 http://www.nni-med.jp/	歯科 受付時間 午前9時30分～11時30分 ●西春日井歯科医師会 http://nisident.com/
1月1日(祝)	きよす整形外科 (清須市☎052-400-1188)	あさの歯科医院 (北名古屋市☎0568-23-0251)
1月2日(祭)	済衆館病院 (北名古屋市☎0568-21-0811)	水野五条歯科 (北名古屋市☎0568-21-4488)
1月3日(火)	ゆたかクリニック (清須市☎052-408-0171)	かぐらデンタルクリニック (清須市☎052-401-7018)
1月8日(日)	済衆館病院 (北名古屋市☎0568-21-0811)	山村デンタルクリニック (北名古屋市☎0568-27-2010)
1月9日(祝)	済衆館病院 (北名古屋市☎0568-21-0811)	鈴木歯科医院 (北名古屋市☎0568-23-9903)
1月15日(日)	師勝整形外科 (北名古屋市☎0568-23-4181)	えきまえ歯科 (北名古屋市☎0568-25-2000)
1月22日(日)	びわじま整形外科 (清須市☎052-505-8778)	後藤歯科 (北名古屋市☎0568-23-7337)
1月29日(日)	ハルクリニック (北名古屋市☎0568-25-8001)	あおばファミリー歯科こども歯科 (北名古屋市☎0568-54-2203)
2月5日(日)	新居外科 (北名古屋市☎0568-23-2200)	ふくしま歯科 (清須市☎052-400-9466)

内科・小児科 受付時間 午前9時30分～11時30分 午後1時～4時30分

西部休日急病診療所
(西枇杷島町花咲84番地)
☎052-503-8277

診療日…日曜・祝日・年末年始(12/30～1/3)



夜間・土曜日の午後

救急医療情報センター
(救急病院をご紹介します。)

☎052-263-1133

健康のためのワンポイントアドバイス



「健康のため外出しよう!」

高齢者に対しては、「閉じこもり」、「運動機能低下」、「寝たきり」、「認知症」といったマイナスイメージの事柄がいつも問題点として取り上げられます。これらについては、高齢者福祉や社会保障の観点から、数多くの研究結果が報告されています。ほとんどの論文で、「外出すること」が高齢者の健康維持にとって、簡便で最も大切であると述べられています。

次に、研究結果の一部を紹介します。

- 独居、夫婦のみ、2世代以上同居の3種類で比較しても、外出頻度に差がない。
- 運転免許保有者の方が、免許のない人よりも外出頻度が高い。
- 自分が健康であると感じている人は、外出頻度が高い。
- 85歳以上では外出頻度が少なく、それ以下の年齢では差がない。
- 乗り物の利用回数が多いほど、運動機能が低下しにくい。

上記の研究結果から、次のように言えると思います。健康に問題がない人は、車を運転することは危険も伴うため、公共交通手段を使ってでも、高齢になるほど外出を意識して実行することが運動機能低下の防止に役立つということです。



- ① 外出しない → ② 人と話をしなくなる → ③ 閉じこもり → ④ 部屋の中だけの生活 → ⑤ 運動しないばかり → ⑥ ほとんど動かない → ⑦ 運動機能が低下する → ⑧ 動くことがおっくうになる → ⑨ 寝ていたほうが楽と感じる → ⑩ 寝たきりになる → ⑪ 考えることが少なくなる → ⑫ 認知傾向となる

外出しない限り、「歩く」、「笑う」、「考える」ができません。健康であり続けるために、外出しましょう。

<文：愛知医療学院短期大学学長 舟橋啓臣(医学博士)>

しよっかいさん
おすすめ!

健康レシピ



里芋のつぶし焼き



【材料 2人分】

- 里芋 …………… 400g
- 玉ねぎ …………… 1/4個
- えび …………… 50g
- ベーコン …………… 30g
- サラダ油 …………… 小さじ1/2
- 塩 …………… 小さじ1/2
- こしょう …………… 少々
- サラダ油 …………… 大さじ1/2
- トマト …………… 1/3個
- 小松菜 …………… 1把

【作り方】

- ① 玉ねぎはみじん切り、ベーコンは細切り、えびは殻、尾、背わたを取って、細かく刻む。トマトはくし型に切る。
- ② 小松菜は茹でて水気をしぼり、3cmに切る。
- ③ 里芋は先端を切り落とし、皮つきのまま茹でて、竹串が通ったらザルにあげる。粗熱がとれたら皮をむき、ボウルに入れてつぶす。
- ④ フライパンにサラダ油小さじ1/2を熱し、玉ねぎ・えび・ベーコンを炒める。
- ⑤ えびに火が通ったら③のボウルに加え、塩・こしょうを入れてよく混ぜ、4等分にしてハンバーグ型に整える。
- ⑥ フライパンにサラダ油大さじ1/2を熱し、⑤を入れる。中火で両面をこんがり焼いたら皿に盛り付ける。トマトと小松菜を添える。



献立名(1人分)	エネルギー	タンパク質	塩分
里芋のつぶし焼き	234kcal	11.2g	1.5g

(レシピ提供：市食生活改善推進協議会)

【管理栄養士コメント】 ~いつもと違う里芋料理~

「さといも」の名前は、「里でとれる芋=里芋」という由来があります。古い歴史をもち、日本の食文化とかかわりが深く、子芋がたくさん増えるので、おめでたい食品のひとつとなっており、お正月や行事には、里芋の入った料理が多くあります。

煮っ転がしなどでよく食べる里芋ですが、焼く、揚げるなどの料理も美味しくできます。「つぶし焼き」のポイントは柔らかくなるまで茹で、冷めるとつぶしにくくなるので、温かいうちにつぶしましょう。つぶした里芋をコロッケやグラタンなどいつもの食べ方とは違うアレンジにはいかがでしょう。

よっこそ 市役所へ!

25 生涯学習課



生涯学習課には、生涯学習係と文化振興係があります。

生涯学習係は、生涯学習の振興業務等を行っており、主に生涯学習講座、サタデーキッズクラブ、家庭教育、男女共同参画、青少年健全育成、平和学習、成人式等があります。また、清洲市民センターや春日公民館の管理・運営を行っています。

文化振興係は、文化の振興業務等を行っており、主に文化活動、文化財保護普及、国際交流等があります。また、にしびさわやかプラザの管理・運営及び市立図書館と市はるひ美術館の指定管理に関するを行っています。

これからも時代に即した学習ニーズに対応し、知識や技術の習得等ができる講座、講演会及び研修会等の学習機会の提供を行い、未来を担う子どもや地域を支える方々が、生涯を通じて学べる環境づくりを推進していきます。

