



広
報

清須



**4月6日(土)は「春日五条川さくらまつり」
(会場:はるひ夢の森公園)が開催されます!**

皆さんお誘い合わせのうえ、ぜひお越しください。

[〈関連ページ 15ページ〉](#)

《主な内容》

- 平成25年度予算特集 2
- パブリック・コメント「清須市庁舎等再編基本方針(案)」... 6
- 下水道供用開始のお知らせ 9
- 平成25年度人間ドック補助金申請の受付を行います... 11
- 国重要文化財指定記念展「朝日遺跡、よみがえる弥生の技」
関連行事のご案内 14

清須市の人口

総人口 66,043 人 (- 19 人)
 男 33,021 人 (- 14 人)
 女 33,022 人 (- 5 人)
 世帯数 26,479 世帯 (+ 11 世帯)

※()内は前月比 〈平成25年3月1日現在〉

2013
4月
No.093

「まちが元気・子どもが元気・いつも、いつまでも元気」を合言葉に 「安全・安心、そして元気な清須」を実現

清須市の平成25年度予算がスタートします



加藤静治市長

平成25年 施政方針(抜粋)

施政方針とは、市政運営にあたり、市長の市政運営に対する基本的な考え方や予算案及び主要な施策について述べたものです。

昨年は清須市が誕生して7周年を迎えました。市では、これを記念した各種行事を市民の皆様のご参加をいただきながら実施いたしました。市と市民の皆様との一体感の高まりに繋がったものと考えております。また、市民の皆様から長年待望されていた図書館も昨年7月にオープンいたしました。既に多くの方々にご利用をいただいているところですが、今後とも市民の皆様に関心される身近な図書館を目指して運営してまいります。

一方、経理処理を巡る不適正事案により、市政に対する信用を大きく失墜させ、大変申し訳なく存じております。職員が一丸となって、本年を信頼回復に向けた再出発の年にしてまいり所存であります。

さて、昨年8月に内閣府が公表した南海トラフの巨大地震による被害想定は、愛知県内で全国最多となる最大38万8千棟の建物が全壊するという衝撃的な内容でありました。清須市においても、最大で震度6強が想定されています。こうした災害の被害を最小限に留めるべく、引き続きハード・ソフトの両面から防災・減災対策に取り組んでまいります。

また、昨年12月には、中央自動車道笹子トンネルにおいて、天井板の崩落事故が起きました。事故原因は、開通から35年を経過したことによる老朽化との指摘もあります。清須市が保有する施設でも、建築から30年以上経過している建物が多くあることから、老朽化・耐震問題への対応は避けられません。施設の安全性・利便性の確保のため、計画的に改修等を行ってまいります。

そして、公共施設の再編に向けては、新学校給食センター(上のイメージ図)の建設を進めるとともに、市役所機能の充実を図り、利便性・効率性を向上していくため、本庁舎の増築に向けた取り組みを進めてまいります。また、本庁舎周辺施設の再編についても検討を進めてまいります。

社会、経済の大きな変化に的確に対応し、市民の皆様とともに明るく希望の持てる未来を築くため、「まちが元気・子どもが元気・いつも、いつまでも元気」を合言葉に「安全・安心、そして元気な清須」の実現に全力を傾注してまいりますので、何とぞ市民の皆様の一層のご理解、ご協力を賜りますようお願い申し上げます。

平成25年度の主な新規・拡充事業

～「安全・安心、そして元気な清須」の実現のために～

本年度予算に盛り込んだ主な新規・拡充事業について、7つの施策に沿って紹介します。

1 安全・安心で自然が息づくまちづくり

- ◆ポンプ場の長寿命化計画に基づく豊田川及び堀江ポンプ場の耐震化と芳野ポンプ場の整備を行います。
- ◆高齢者等が居住する耐震改修未実施の木造住宅を対象に、耐震シェルター及び防災ベッドの設置費用の一部を助成します。
- ◆見守りカメラを設置するブロックに対し設置費用の一部を助成します。
- ◆市内の一部地域で公共下水道が供用開始となります。

見守りカメラ▶



2 健康で思いやりのあふれるまちづくり

- ◆西枇杷島保育園を始め5保育園の整備を行います。
- ◆子宮頸がん予防ワクチン、ヒブワクチン及び小児用肺炎球菌ワクチンの接種を無料化するとともに、節目年齢大腸がん検診の受診方法を拡充します。

西枇杷島保育園▶



3 水と緑に恵まれうるおいのあるまちづくり

- ◆住宅用太陽光発電システム設置費の補助対象件数を拡充します。
- ◆片町公園を始め都市公園7園の長寿命化及びバリアフリー化のための工事を行います。

4 便利で快適に暮らせるまちづくり

- ◆新川小橋の長寿命化を図ります。
- ◆春日学校橋西地区、春日新橋西地区及び名鉄新清洲駅北地区の土地区画整理事業を推進するとともに、JR清洲駅前土地区画整理事業認可に向けた調査を行います。

新川小橋▶



5 歴史・伝統・文化・教育を大切にすまちづくり

- ◆平成26年9月の供用開始に向けて新学校給食センターを整備するとともに、その代替施設となる清洲中学校の新グラウンドを整備します。
- ◆小・中学校のトイレを洋式化します。
- ◆小・中学校体育館の非構造部材の耐震点検調査を実施します。

6 創造的にいきいきと働くことのできるまちづくり

- ◆中小企業の資金繰りを支援するため、「清須元気応援資金」を継続します。
- ◆清洲城武将隊「桜華組」を存続させるとともに、緊急雇用創出事業基金事業を活用したホームページによる観光PR事業を実施します。

清洲城武将隊「桜華組」▶



7 新しい時代に対応した参加と交流のまちづくり

- ◆本庁舎の増改築に係る基本設計等に着手します。
- ◆ホームページをリニューアルします。

■問合せ 企画政策課(本庁舎)

平成25年度清須市当初予算をお知らせします

■問合せ 財政課(本庁舎)

一般会計 217億7,300万円 (前年度比 4.8%増)

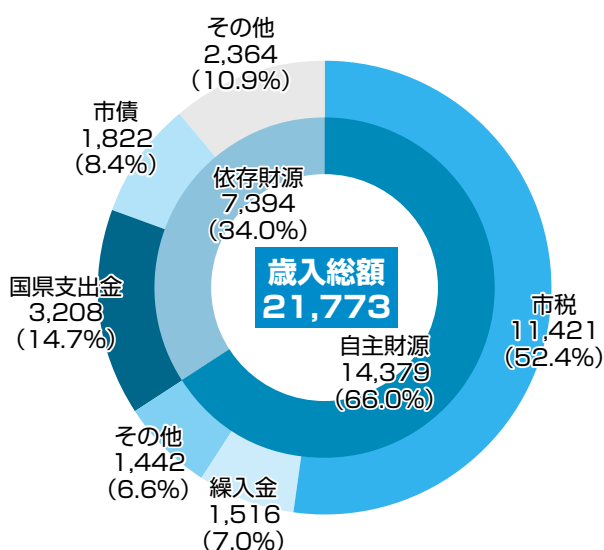
平成25年度の一般会計は、総額217億7,300万円で、平成24年度当初予算と比べると9億9,300万円、4.8%の増となりました。

これは主に雨水排水対策をはじめとする生活基盤整備事業や、新学校給食センターの整備など学校教育施設等整備事業の実施によるものです。

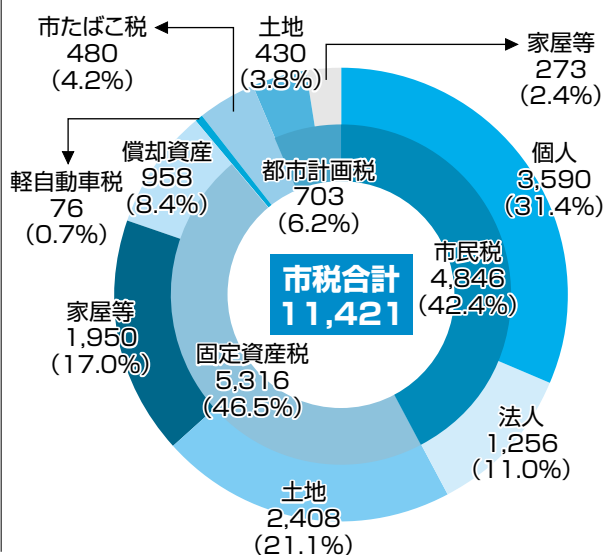
歳入

(単位 百万円)

財源別予算



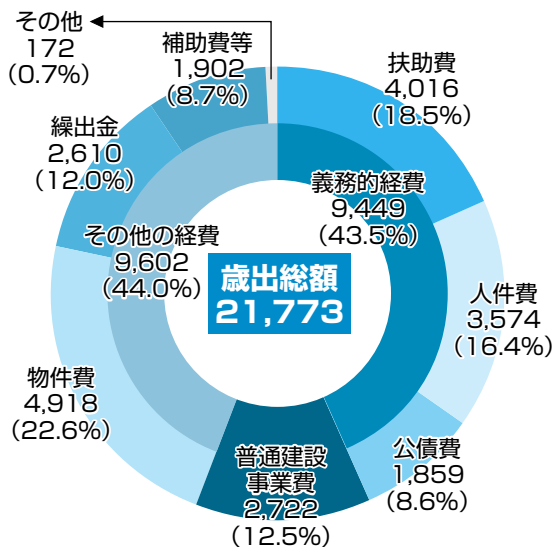
税別予算



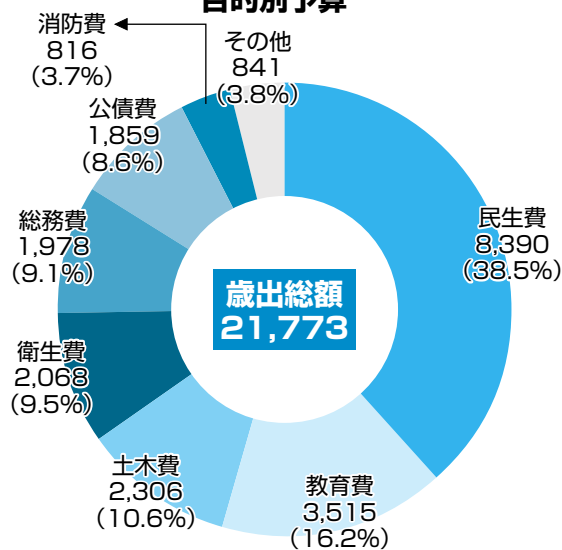
歳出

(単位 百万円)

性質別予算



目的別予算



※市税のうち、都市計画税の収入は、そのすべてが都市計画事業や土地区画整理事業に使われます。道路や公園、下水道の整備など、清須市の良好な住環境の維持・発展に役立っています。

特別会計・企業会計 140億8,833万円 (前年度比 6.7%増)

国民健康保険特別会計は、国民健康保険事業の健全な運営を確保し、もって社会保障及び国民保健の向上に寄与することを目的に設置している特別会計で、予算額は、60億7,448万1千円となっています。

介護保険特別会計は、介護保険事業の円滑な運営とその経理の適正を図ることを目的に設置している特別会計で、予算額は、36億5,498万円となっています。

下水道事業特別会計は、下水道事業の円滑な運営とその経理の適正を図ることを目的に設置している特別会計で、予算額は、29億1,171万5千円となっています。

後期高齢者医療特別会計は、後期高齢者医療事業の円滑な運営とその経理の適正を図ることを目的に設置している特別会計で、予算額は、11億5,461万9千円となっています。

水道事業会計は、生活用水その他の浄水を春日地区の市民に供給するため、その会計事務を処理することを目的に設置している企業会計で、予算規模は、2億9,253万5千円となっています。

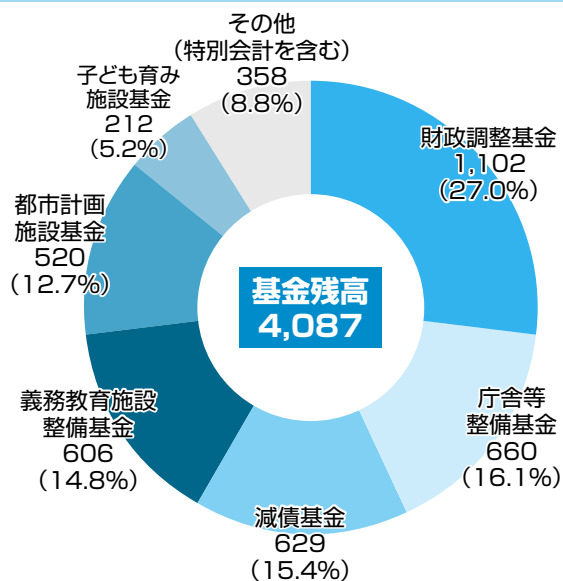
(単位 千円、%)

会計名	当初予算額		
	平成25年度	平成24年度	伸率
国民健康保険特別会計	6,074,481	6,017,905	0.9
介護保険特別会計	3,654,980	3,586,845	1.9
下水道事業特別会計	2,911,715	2,213,714	31.5
後期高齢者医療特別会計	1,154,619	1,110,459	4.0
水道事業会計	292,535	270,947	8.0
収益的支出	189,952	196,050	△3.1
資本的支出	102,583	74,897	37.0
合計	14,088,330	13,199,870	6.7

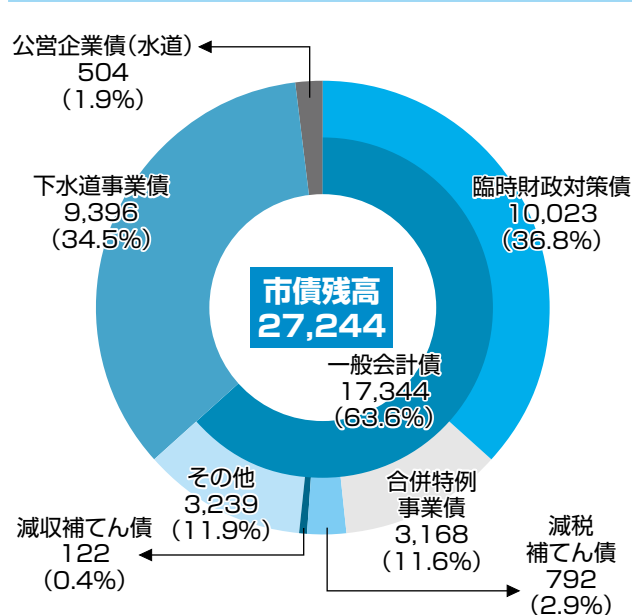
平成25年度当初予算は、将来の財政負担を考慮して基金と市債をバランスよく活用し、雨水排水対策をはじめとする生活基盤や学校施設等の充実に努めるとともに、本市において喫緊の課題となっている行政分野に重点化を図ることとしました。

また、平成25年度当初予算編成後の基金残高(見込み)、平成25年度末の市債残高(平成25年度起債見込額を含む。)は、次のとおりとなっています。

基金残高 (単位 百万円)



市債残高 (単位 百万円)



皆様のご意見をお聞かせください
パブリック・コメント
「清須市庁舎等再編基本方針(案)」
 <意見募集期間 4月25日(木)まで>



◆清須市庁舎等再編基本方針(案)について

市では、合併協議や「清須市公共施設のあり方基本方針」に基づき、各庁舎を統合し本庁方式へ移行するための検討を進めています。

この度、本庁舎の増築と周辺公共施設を整理統合する方針案である「清須市庁舎等再編基本方針(案)」がまとまりましたので、その内容について市民の皆様のご意見をお聞きするため、パブリック・コメントを実施します。

案 件 名	清須市庁舎等再編基本方針(案)
閱 覧 場 所 (右記施設の開庁日・開館日 に閲覧が可能です。閲覧 時間は午前8時30分 ～午後5時15分です。)	市役所本庁舎・西枇杷島庁舎・清洲庁舎・春日支所・アルコ清洲・清洲市民センター・清洲総合福祉センター・カルチバ新川・新川体育館・新川福祉センター・にしび創造センター・にしびさわやかプラザ・西枇杷島福祉センター・春日公民館・市立図書館
	市ホームページ(http://www.city.kiyosu.aichi.jp/public_comment/)
意 見 提 出 資 格	市内にお住まい、お勤め又は在学中の方及び事務所又は事業所を有する方
意 見 提 出 方 法	案件名、氏名(法人名)、住所をご記入のうえ、郵送、FAX、Eメール、窓口又は提出箱への投函により提出してください。様式は問いませんが、市ホームページからダウンロードしていただくか、各閲覧場所に設置してある募集用紙をご利用いただくこともできます。(※電話・口頭でのご意見は受付しません。)
意 見 募 集 期 間	4月25日(木)まで 郵送は締切日の消印有効、その他は締切日必着
提出されたご意見の 取 扱 い ・ 対 応	提出されたご意見は、整理・分類したうえで、市の考え方とともに一定期間公開します。なお、個人情報に関しては公開しません。
問 合 せ ・ 提 出 先	担当：企画政策課(本庁舎) [郵送・FAX・Eメールの場合] 〒452-8569 清須市須ヶ口1238番地 清須市役所本庁舎 企画政策課あて 電 話 052-400-2911(代表) F A X 052-400-2963 Eメール kikakuseisaku@city.kiyosu.lg.jp [窓口の場合] 企画政策課(本庁舎)、西枇杷島支所、清洲支所又は春日支所 [投函の場合] 各閲覧場所に設置された提出箱へ投函してください。

税 だ よ り

■問合せ 税務課(本庁舎)

【平成25年度 固定資産課税台帳の閲覧等】

●固定資産課税台帳の閲覧

自己の所有する資産の課税内容を確認する制度で、借地・借家人の方も閲覧できます。
ただし、賃貸借契約書等の提示が必要となります。

●土地・家屋価格等縦覧帳簿の縦覧

土地・家屋を所有する納税者の方が、清須市内で課税されている土地及び家屋の評価額等が記載された縦覧帳簿をご覧いただけます。

縦覧期間 4月1日(月)～30日(火) 午前8時30分～午後5時15分【土・日曜日、祝日を除きます。】

縦覧場所 税務課(本庁舎)

納期月	税金等の種類	納期限
4月	国民健康保険税(第1期) 介護保険料(第1期) 固定資産税・都市計画税(全期・第1期)	平成25年 4月30日(火)
5月	軽自動車税(全期)	平成25年 5月31日(金)
6月	市民税・県民税(全期・第1期) 介護保険料(第2期)	平成25年 7月1日(月)
7月	固定資産税・都市計画税(第2期) 国民健康保険税(第2期) 後期高齢者医療保険料(第1期)	平成25年 7月31日(水)
8月	市民税・県民税(第2期) 国民健康保険税(第3期) 介護保険料(第3期) 後期高齢者医療保険料(第2期)	平成25年 9月2日(月)
9月	国民健康保険税(第4期) 後期高齢者医療保険料(第3期)	平成25年 9月30日(月)
10月	市民税・県民税(第3期) 国民健康保険税(第5期) 介護保険料(第4期) 後期高齢者医療保険料(第4期)	平成25年 10月31日(木)
11月	国民健康保険税(第6期) 後期高齢者医療保険料(第5期)	平成25年 12月2日(月)
12月	固定資産税・都市計画税(第3期) 国民健康保険税(第7期) 介護保険料(第5期) 後期高齢者医療保険料(第6期)	平成25年 12月25日(水)
1月	市民税・県民税(第4期) 国民健康保険税(第8期) 後期高齢者医療保険料(第7期)	平成26年 1月31日(金)
2月	固定資産税・都市計画税(第4期) 介護保険料(第6期) 後期高齢者医療保険料(第8期)	平成26年 2月28日(金)

納税・納付のごよみ

平成25年度の納税・納付は、左表のとおりです。
税金は、社会を支える柱です。納期内の納税・納付
にご協力をお願いします。また税金は最寄りの金
融機関で納めることができます。

◆納税・納付には、納め忘れが無い便利な
口座振替をご利用ください。

◆預貯金口座からの自動引落は、納期限日が
振替日となります。

【口座振替の申込み手続き】

- あなたの預貯金口座のある次の金融機関で取り扱います。
三菱東京UFJ銀行、名古屋銀行、中京銀行、十六銀行、愛知銀行、大垣共立銀行、中日信用金庫、瀬戸信用金庫、岐阜信用金庫、いちい信用金庫、西春日井農協、ゆうちょ銀行
- 預貯金通帳・印鑑(通帳届出印)をご持参の上、清須市内の上記金融機関で、「口座振替依頼書」に必要事項を記入し、お申込みください。なお、口座振替の開始は、依頼書を提出した月の翌月末以降からとなります。



※納期限後の納付については、法律に定められた延滞金が課されます。

■問合せ 収納課(本庁舎)

大河ドラマ「江」清須市推進協議会における未払い金発生問題調査報告について

清須市の清洲城隣りに大河ドラマ館が建設され、平成23年3月20日から11月30日まで開催された大河ドラマ館事業で未払い金が発生した問題について、調査を進めてきた第三者委員会〔委員長＝枚田(すぎた)勝彦弁護士始め3人〕による調査報告書がまとまり、2月25日に加藤静治市長へ提出されました。

今後は、この報告書を基に、二度とこのようなことが起こらないように対策を講じ、再発防止に努めてまいります。市民の皆様には、改めて深くお詫び申し上げます。

なお、大河ドラマ「江」清須市推進協議会における未払い金発生問題調査報告書は、人事秘書課(本庁舎)、各支所又は市ホームページ(http://www.city.kiyosu.aichi.jp/topics_futekiseikeiri/index_houkoku.html)でご覧いただけます。

■問合せ 人事秘書課(本庁舎)

～名古屋市上下水道局からのお知らせ～

清須市(春日地区を除く)を担当する営業所がかわりました

清須市(春日地区を除く)を担当する営業所が、4月1日(月)より西営業所から中村営業所へ変わりました。

なお、担当営業所の変更に伴い、水道のご契約ごとの「お客さま番号」が新しくなりました。新しいお客さま番号は、4月以降の水道メータ検針時にお渡しする「水道ご使用量のお知らせ」をご覧ください。

中村営業所

住 所 名古屋市中村区黄金通一丁目20番7号
電 話 052-483-1411 F A X 052-483-1441
営業時間 月～金曜日 午前8時45分～午後5時15分(休日及び年末年始を除きます。)

■問合せ 名古屋市上下水道局 中村営業所

平成25年度国民年金保険料の月額と有利な前納割引制度のご案内



▼平成25年度の保険料は

月額1万5040円

国民年金からは、老齢基礎年金のほかに障害基礎年金や遺族基礎年金が支給されます。また、納めた保険料は全額が社会保険料控除の対象となります。

国民年金の保険料は毎年度改定されますが、平成25年度は前年度より60円引き上げられた月額1万5040円となります。毎月の保険料は、日本年金機構から毎年4月の下旬に送られてくる1年分の「納付書」によって翌月の末日までに納めます。なお、保険料は2年を過ぎると納められなくなりますのでご注意ください。

納付の窓口は、金融機関(ゆうちょ銀行を含む)又はコンビニエンスストアとなっています。また、ほとんどの金融機関で口座振替もできます。(年金事務所でも口座振替による申込み「郵送可」ができます。)

▼有利な前納割引制度

保険料は1年又は6か月など、

定められた月数分について前納すると割引になります。

例えば、平成25年度の1年分の保険料は総額18万480円ですが、1年分を現金で前納すると、17万7280円で、年間2000円(約1.8%)の割引になります。これを口座振替によって前納すると17万6700円で、さらに有利な年間3780円(約2.1%)の割引になります。

また、平成25年度の6か月分の保険料は総額9万2400円ですが、6か月分を現金で前納すると8万9510円で、730円(約0.8%)の割引に、6か月分を口座振替によって前納すると8万9210円で、1030円(約1%)の割引になります。

一方、月々の保険料を「口座振替の早割」で1か月早めて納付すると、年間600円(月額50円)の割引になります。

なお、平成25年度の一部納付(一部免除)の保険料月額額は、4分の3納付で1万1280円、半額納付で7520円、4分の1納付で3760円となっていますが、この一部納付についても前納制度が設けられています。

問合せ

名古屋西年金事務所

☎052・524・6855

下水道供用開始のお知らせ

平成25年3月31日をもって、下図記載の区域の下水道(汚水)の供用が開始され、一部の区域で25年度中の供用を予定しています。

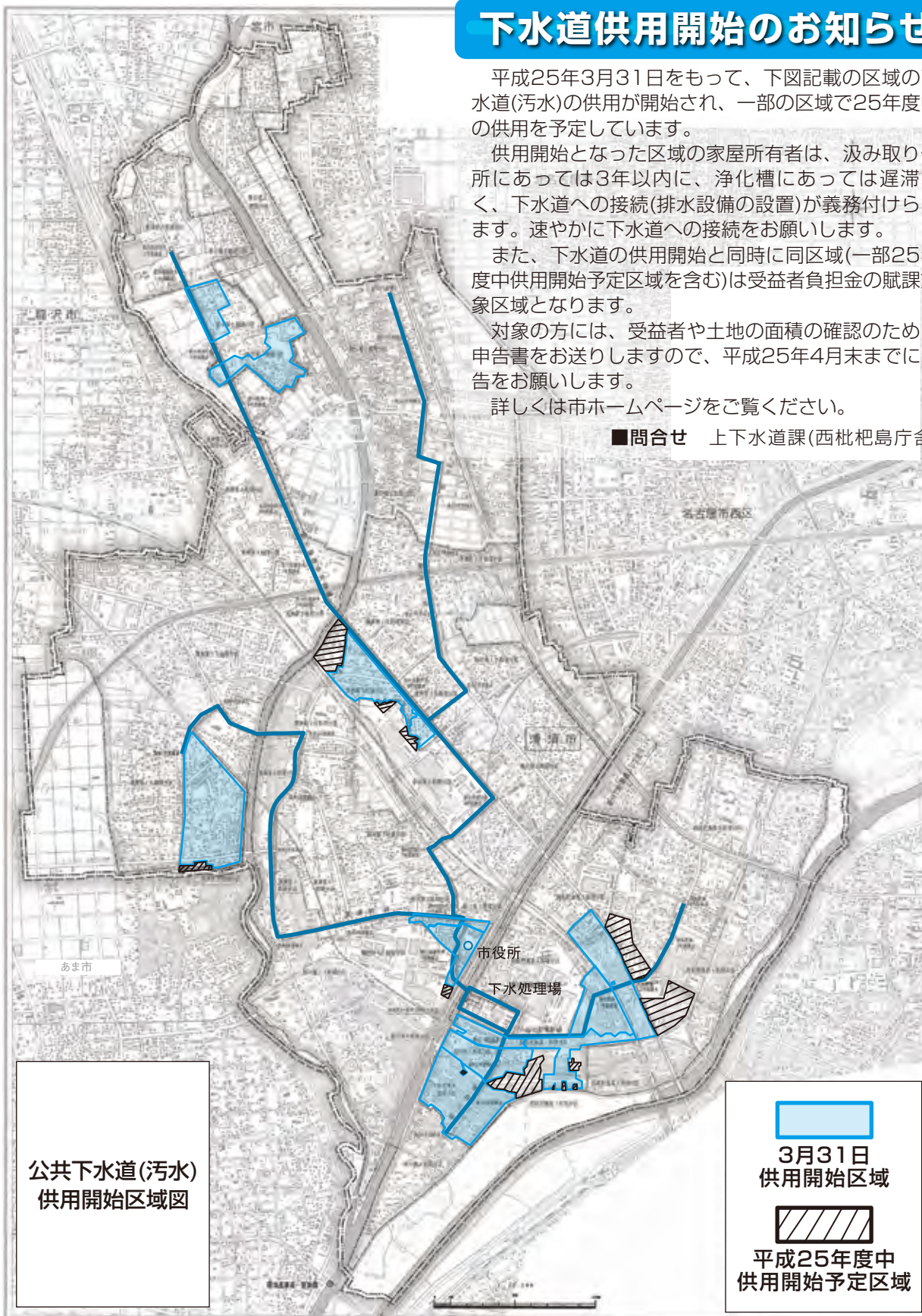
供用開始となった区域の家屋所有者は、汲み取り便所にあつては3年以内に、浄化槽にあつては遅滞なく、下水道への接続(排水設備の設置)が義務付けられます。速やかに下水道への接続をお願いします。

また、下水道の供用開始と同時に同区域(一部25年度中供用開始予定区域を含む)は受益者負担金の賦課対象区域となります。

対象の方には、受益者や土地の面積の確認のため、申告書をお送りしますので、平成25年4月末までに申告をお願いします。

詳しくは市ホームページをご覧ください。

■問合せ 上下水道課(西枇杷島庁舎)



公共下水道(汚水)
供用開始区域図

3月31日
供用開始区域

平成25年度中
供用開始予定区域

レンタサイクルで 清須めぐりをしませんか



清須市では、現在レンタサイクル事業「きよすあしがるサイクル」を実施しています。手軽に利用できる交通手段として、皆さんお気軽にご活用ください。

利 用 日	<p><春 季> 5月26日(日)までの土曜日、日曜日及び祝日 ※ただし、4月1日(月)～14日(日)、4月27日(土)～5月6日(振休)の期間は毎日実施</p> <p><秋 季> 9月14日(土)～11月24日(日)の土曜日、日曜日及び祝日</p>
利 用 時 間	午前10時～午後4時(貸出受付は午後3時まで)
貸出・返却場所	名鉄新清洲駅前
利 用 料	100円(1日1回)
利 用 対 象	15歳以上の方(中学生は除く)
利 用 日 数	当日限り
必 要 な も の	氏名、住所等が確認できるもの(運転免許証・健康保険証・パスポート・学生証など)

■問合せ 企画政策課(本庁舎)

愛知県後期高齢者医療制度 協定保養所利用助成のご案内



被保険者の皆様の健康保持・増進のため、次の協定保養所に宿泊する際に、1人1泊につき1,000円を助成します。(4月1日から翌年3月31日までの1年間で、全保養所合わせて4泊まで利用できます。)

場 所	協定保養所名	電 話 番 号
犬 山 市	レイクサイド入鹿	0568-67-3811
桑 名 市	名古屋市休養温泉ホーム松ヶ島	0594-42-3330
東 浦 町	あいち健康プラザ	0562-82-0235
田 原 市	シーサイド伊良湖	0531-35-1151
蒲 郡 市	サンヒルズ三河湾	0533-68-4696
豊 田 市	豊田市 百年草	0565-62-0100

ご利用方法

利用される方は、申込時に協定保養所へ「愛知県後期高齢者医療制度の被保険者」であることを伝え、宿泊当日、保養所の窓口で後期高齢者医療の保険証及び利用カード(初回利用時に交付)を提示してください。精算時に利用料金に対し、1,000円を助成します。

■問合せ 愛知県後期高齢者医療広域連合 給付課 電話052-955-1205

平成25年度人間ドック補助金申請の受付を行います

■問合せ 保険年金課(本庁舎)

市国民健康保険保健事業として、30歳以上の被保険者の皆さんが医療機関で受診する人間ドック(特定健診の項目を全て含む)の費用の一部を、市国民健康保険保健事業補助金交付要綱に基づき補助します。

- ◆ 対象者 人間ドック受診時に市国民健康保険被保険者で30歳以上の方
市税に滞納がない方
- ◆ 補助の対象 人間ドック受診費(領収書に「人間ドック受診費」と記載が無いものは対象
となりません。)
※ご注意…脳ドック、心臓ドック、PET(ペット)ドックなどの特定部位に
おける専門ドックのみの受診については、補助対象となりません。
- ◆ 補助金額 上限2万円まで(年度内1人1回まで)
- ◆ 定員 200名(予定)
※先着順で受け付けますので、今年度
中に受診を希望される方は、まず市
役所窓口にて受付をしてください。
※事前予約のない方につきましては、
補助の対象となりませんのでご了承
ください。



- ◆ 申請方法及び流れ
 - ①市役所各窓口にて事前予約
(予約受付時に「受付票」兼「補助金申請書」をお渡しします。)
平成25年4月2日(火)～平成26年2月21日(金)
午前8時30分～午後5時(ただし、土日・祝日及び年末年始は除く。)
<予約の際に必要なもの> 受診される方の国民健康保険被保険者証
 - ②任意の医療機関にて人間ドック受診
(平成26年2月末までに受診し、費用は各自支払いを済ませてください。)
 - ③市役所各窓口へ申請(領収書及び検診結果をご持参ください。)
平成26年3月11日(火)までに保険年金課(本庁舎)、西枇杷島支所、清
洲支所又は春日支所へ
<申請の際に必要なもの>
予約受付時に交付された申請書及び受付票、医療機関発行の領収書、特
定健診の項目を全て含む人間ドックの健診結果票、振込口座の番号がわ
かるもの、印鑑
 - ④指定口座へ補助金を振込み(月末締め、翌月25日頃)

『清須市国保特定健診』もぜひ受けてください。(対象は40歳以上の方・無料)
詳しくは、広報4月号折込み「清須市国保特定健診・特定保健指導」をご覧ください。

補助制度	補助基準	補助限度 (世帯あたり/年度)
電動生ごみ処理機 購入補助	購入本体価格の 1/2かつ2万円上限	1基
生ごみ処理容器 (コンポスト)購入補助	購入本体価格の 1/2かつ上限2,000円	1基
ダンボールコンポスト (セッソー式)購入補助	購入本体価格の 1/2かつ上限1,000円	1セット
基材一式(ココピート・ もみ殻くん炭・ダンボール)	購入本体価格の 1/2かつ上限400円	2基材

「ごみ減量に協力するとともに、堆肥作りをしましょう！」
市では、ごみを減らして花や野菜への肥料とし、循環型社会を創出する一環として、次のものに対しての補助を行っています。
詳しくは、生活環境課(本庁舎)へお問合せください。

ごみ減量のための補助制度のご案内

市浄化槽補助金制度の変更

市では、家庭用浄化槽の清掃補助として年一回4割の補助を行っています。しかし、下水道の供用開始に伴い、その区域内においては、供用開始後1年以内の清掃補助については現状のとおり行いますが、それ以降の補助は行いませんので、あらかじめご了承ください。

(例)平成25年3月31日に公共下水道が供用開始する区域

平成25年4月1日から平成26年3月31日までに浄化槽を清掃をした場合

補助有り

平成26年4月1日以降に浄化槽を清掃した場合

補助無し

※以降、公共下水道供用区域開始となった区域は、同様の方法で実施してまいります。

生活環境に関する事務の変更

4月より専用水道、簡易専用水道、小規模貯水槽水道及び井戸等自己水施設に関する届出等窓口が清須市になりました。

問合せ

いずれも生活環境課(本庁舎)

平成25年度住宅用太陽光発電システム設置費補助申請について

■問合せ 生活環境課(本庁舎)

市では、地球温暖化防止の一環として、住宅用太陽光発電システムを設置する方に予算の範囲内で補助金を交付します。

●補助対象者

自ら居住する市内の住宅(店舗等との併用住宅は、延べ床面積の2分の1以上を居住用に供する建物に限る)に、10キロワット未満のシステムを設置する方

●補助対象システム

清須市住宅用太陽光発電システム設置費補助金交付要綱に定める太陽電池モジュールを使用したシステム

●補助金額

2万円(愛知県の補助を含む)に補助対象となる太陽光発電システムを構成する太陽電池モジュールの最大キロワットを乗じた額〔補助金の限度額は8万円〕

●申請方法

4月1日(月)から生活環境課(本庁舎)で先着順に申請を受け付けます。ただし、郵送、電子メール、ファックスによる申請は受け付けいたしません。

申請書類は、生活環境課でお渡しします。また、市のホームページからダウンロードすることもできます。

※予算額に達した時点で、締め切りとさせていただきます。

●その他

必ず設置する前に申請してください。(設置後の申請は、補助対象となりません。)

完了実績報告書は、申請した年度内に必ず提出してください。

市税を滞納している方は、補助対象となりません。



雨水貯留浸透施設設置補助制度をご利用ください

市では、豪雨時の雨水流出抑制を図り、排水機場や河川への流入量を軽減するとともに、雨水の有効利用を図るため、雨水貯留浸透施設の設置者(市税に滞納がない方)に対して補助金を交付しています。新築、増改築等の際にはぜひ制度をご利用ください。

◎屋根に降った雨水を溜めると、様々な効果が期待できます。

<p>洪水の抑制につながります 雨水が一挙に河川などに流れ出るのを防ぐことで、洪水の抑制につながります。</p>
<p>災害時に役立ちます 初期消火や災害などで水道が止まったときの非常用の生活用水として利用できます。</p>
<p>水の有効利用ができます 樹木や花の散水に使えるなど、水の有効利用ができます。</p>

- **雨水貯留施設**
● **補助対象** 市内で建物に付随して100ℓ以上の貯留容量を持つ貯留槽を設置する場合
- **補助金額** 貯留量100ℓ当たり7000円、限度額は7万円

- **補助対象** 市内で建物に付随して雨水浸透ますを設置する場合
- **補助金額** 1基当たり3万円です。

建築面積が100㎡未満は3基まで、100㎡以上150㎡未満は4基まで、150㎡以上は5基まで補助します。

問合せ 都市計画課(西枇杷島庁舎)

都市緑化推進事業補助制度をご利用ください



あいち森と緑づくり税を財源として、市民の方(市税に滞納がない方)が行う私有地の緑化経費などの一部に対し、補助金を交付します。

● **対象事業** 市内において私有地の建物又は敷地の緑化を進める事業で、緑化面積が80㎡以上のもの(生垣の場合は、延長50m以上)

● **対象経費** 植栽・植栽基盤などに係る費用(ただし、生育期間が2年を見込めないものを除きます。)

● **交付額** 対象経費の2分の1(ただし、交付額が10万円未満の場合は交付しません。また、上限は500万円です。)

問合せ 都市計画課(西枇杷島庁舎)

知られざる清須

~朝日遺跡への招待~

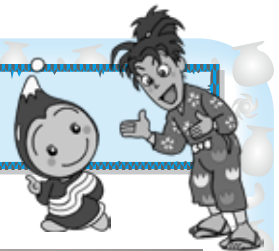
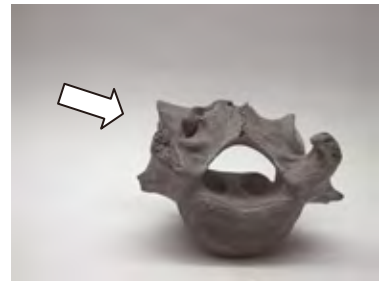
第4話 ヤジリが刺さったシカの骨

朝日遺跡の貝塚からは、シカやイノシシなどの動物の骨もたくさん見つかっています。弥生時代はお米づくりが始まった時代ですが、狩りもさかに行われていたようです。

たくさんの動物の骨のなかから興味深いものが見つかりました。石のヤジリが刺さったままのシカの骨(写真参照)です。このような例は日本では数例しか見つからない、たいへん珍しいものです。ヤジリの大部分は骨のなかに埋まっていて、根元の部分しか確認できません。そこで、最新のエックス線CTスキャンを使ってこの骨を詳細に調査したところ、いろいろなことがわかってきました。

ヤジリの長さは2センチに満たない小さなものでした。骨は、シカの腰に近い部分の脊椎骨で、矢はシカの右斜め前方からほぼ水平に打ち込まれていました。ヤジリは骨を深く貫いていますが、脊髄までは達していません。ヤジリのまわりの骨には、時間をかけて治癒した痕跡もあることから、この矢傷は致命傷にならず、シカはしばらくの間生きながらえることができたようです。

矢を放つ弥生人、矢を受けつつもかろうじてその場から逃れたシカ。まるで当時の情景が目に見えるようです。この資料は、現在開催中の「朝日遺跡、よみがえる弥生の技」展で展示していますので、ぜひご覧ください。



国重要文化財指定記念展

「朝日遺跡、よみがえる弥生の技」関連行事のご案内

1 関連講座(愛知県主管事業)

と き 第1回 4月20日(土) 午後1時~3時

- ①原田幹(愛知県教育委員会文化財保護室)「重要文化財になった朝日遺跡出土品」
- ②永井宏幸(愛知県埋蔵文化財センター)「謎の円窓付土器から交流をかんがえる」
- ③樋上昇(愛知県埋蔵文化財センター)「朝日遺跡出土品からみた人と木との関わり」

第2回 4月27日(土) 午後1時~3時

- ④原田幹(愛知県教育委員会文化財保護室)「石のヤジリの身の上話」
- ⑤川添和暁(愛知県埋蔵文化財センター)「朝日遺跡の骨角製漁具について」
- ⑥宮腰健司(愛知県埋蔵文化財センター)「朝日遺跡の銅鐸、青銅製品」

※講座修了後、貝殻山貝塚資料館に移動し、講座講師によるギャラリートークを実施します。

ところ 清洲市民センター 視聴覚室

定員 50名

参加費 無料

申込 愛知県教育委員会文化財保護室 電話052-954-6782

2 弥生体験ワークショップ「体験! 弥生人弥生土器にふれてみよう!」

本物の土器を触ってみよう! 復元された当時の道具を使う体験的な学習を実施いたします。本物そっくりのペーパークラフトも作ります。

と き 5月11日(土) ①午前10時~11時30分②午後2時~3時30分

ところ 愛知県清洲貝殻山貝塚資料館

定員 各回 親子10組(先着)

参加費 無料

持ち物 はさみ、タオル、※動きやすい服装でご参加ください。

申込 生涯学習課(清洲市民センター) 電話052-409-6471



3 講演会・シンポジウム(愛知県主管事業)

と き 5月18日(土) 午後1時~4時

ところ 清洲市民センター ホール

講演会「朝日遺跡、東海に花開いた弥生文化」

講演会講師 深澤芳樹(奈良文化財研究所副所長)

シンポジウム「朝日遺跡、弥生時代の技術と社会」

司会 石黒立人(愛知県埋蔵文化財センター)

パネラー 深澤芳樹、宮腰健司、永井宏幸、樋上昇、川添和暁、原田幹

定員 350名

参加費 無料

申込 不要

行政ニュース

市役所 ☎052-400-2911 (番号のかけ間違いにご注意を)

清須 2013.4.1

春五条川さくらまつり開催

とき 4月6日(土)

午前9時30分～午後3時30分

※雨天予備日 4月7日(日)

ところ はるひ夢の森公園

内容

・ステージイベント、キッズダンスコンテストへ産業課・市観光協会
・模擬店、抽選会へ市商工会

まつり会場周辺の車両通行止め

規制について

とき 4月6日(土)

午前9時～午後4時

※予備日 4月7日(日)の同時刻

【車両通行止区域】



※まつり当日は、春日グラウンドと春日小学校グラウンドを臨時駐車場として開放しますが、例年大変混雑しますので、なるべく乗り合わせてお越しください。

問合せ 産業課(本庁舎)及び市観光協会(産業課内)

☎052-400-2911(代)

市商工会

☎052-400-3008

市ガイドボランティアの募集



市ガイドボランティアの会では、新規会員を募集します。

全国から訪れるお城、歴史好きの方に、清洲城周辺や美濃路に残る数々の歴史スポットをガイドし喜んでいただいております。

郷土をより良く、色々な方に知っていただくため、あなたもぜひ会員になってご活躍ください。

活動内容「清洲城周辺ガイド」

とき 毎週火・木・土曜日の午前10時～正午、午後1時～3時

受付 清洲ふるさとのやかた

※会員が当番制で担当します。

※他にも依頼を受けて美濃路などのガイドもしております。

新規会員申込

4月19日(金)までに産業課(本庁舎)へお申込みください。

新規会員説明会

とき 4月20日(土)

午前10時～11時

ところ 新川体育館小会議室

問合せ 産業課(本庁舎)

☎052-400-3008

市商工会

☎052-400-3008

お花見のご案内

清洲公園周辺や五条川沿いでは、毎年多くの桜が咲き誇り、大勢の人々の心を和ませます。

※清洲城及び清洲ふるさとのやかたは、4月は15日(月)・22日(月)を除き、すべて開館します。

清洲城の対岸にある桜並木▶



春の清洲城茶会

清洲城では、黒木書院で茶会が開催されます。どうぞおくつろぎください。

とき 4月7日(日)・14日(日)

ところ 清洲城 黒木書院

料金 一服 500円



「清須の春」写真コンテスト

清須市及び市観光協会では、「清須の春」の写真を募集します。

サイズ 四つ切又はワイド四つ切

締切日 5月10日(金)

受付 市観光協会〔産業課(本庁舎)内〕

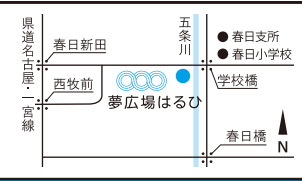
※入選作品の著作権は、清須市に帰属します。

問合せ 市観光協会〔産業課(本庁舎)内〕



新川地区 ●プラスチックごみ収集 ■坂町、東町、中河原、下河原…毎週土曜日 ■横町、西町、旗本、下堀江、西堀江(名鉄津島線より南側)…毎週水曜日 ■外町、寺野(花園・元町・郷前)、鍋片、助七(一丁目・二丁目)…毎週土曜日 ■豊町、西堀江(名鉄津島線より北側)…毎週土曜日 ■寺野(花笠・美鈴・池端)、助七(五反田・東山中・芳花・美里)、阿原…毎週水曜日

るひ



【清須市はるひ美術館】
 所在地：〒452-0961 清須市春日夢の森1番地
 電話：052-401-3881
 開館時間：午前10時～午後7時（展覧会により異なります。）
 休館日：4/1(月)・2(火)・8(月)～11(木)・15(月)・22(月)・30(火)

清須市はるひ美術館4月の行事予定

館長アートトーク

【今月のテーマ】
 上村松園、上村松篁、上村淳之
 三代の日本画家。

と き：4月27日(土)
 午後4時～5時
 参加費：無料（前日までに電話・FAXで要予約）
 申込：電話 052-401-3881
 FAX 052-408-2791

高北幸矢館長がアートにまつわるさまざまなエピソードを月1回楽しく語ります。アート初心者大歓迎！



清須アートサポーター

清須市生涯学習講座「清須アートラボ」を受講された皆さんが自分のスキルを活かしつつ、多岐にわたる美術館の仕事をごこなす「清須アートサポーター」。みんなで楽しみながら美術館をサポートしています。今月から、そんなサポーターの「ひとことコーナー」を新設します！

「アートサポーター」やってみました
 美術館に興味があったので、サポーターになりました。パンフレットの発送や美術館周辺ランチマップ作りなど、月1回、皆さんと一緒にしゃべりながらの活動を楽しんでいます！（A.U）



展覧会スケジュール

伊勢型紙勉強会
 ザ・伊勢型紙
 4月3日(水)～7日(日)
 開館時間：午前10時～午後5時 ※最終日は午後3時まで

清須ゆかりの作家 加藤正音展 4月12日(金)～6月9日(日)



《揚巻玉三萬》1985年

清須市在住の日本画家 加藤正音の画業をたどる展覧会。
 加藤正音は1925(大正14)年生まれ。日展への入選を経て、1961年白士会(はくしかい)を結成。芝居を愛し歌舞伎を題材とした作品に精力的に取り組むかたわら、中日新聞に連載された歴史小説『凌霜隊秘史 葉菊の露』『輪中の砦』『尾張春風伝』などの挿絵をまかされるなど、日本史に取材した画題でも高く評価されています。
 古典画法の礎の上に進取の精神が加わった、力強くも華のある作品をどうぞお楽しみください。



作家トーク
 加藤正音さんご本人が作品について語ります。
 4/27(土)、5/4(祝)
 各日午後2時から
 ※30分程度 申込不要

愛知が生んだ三英傑。
 現存する肖像画と実際に着用したと伝えられる衣装をもとに力強く描かれています。



《信長 秀吉 家康 杜若》1992年

豪華な衣装の花魁。
 前垂れの帯の模様はなんとコイの滝登り！表面に貼つけられた金銀の水引は見ごたえたっぷり。

入館料
 一般 300円 中学生以下無料
 団体 250円 (20名以上)
 ※清須市立図書館貸出利用カード提示者250円
 ※各種障害者手帳提示者及び付添い人1名無料

市民割 200円
 切り取ってお持ちください。
 加藤正音展

ヨン小田井、古城、花咲町、弁天町、地領…毎月第4土曜日■小場塚全域、養和、県営宮前住宅、旭町、三菱住宅、笹原町、西川口、四軒家、北六軒町、松原北部、北二ツ杵、富士岳、ラドーニ西枇杷島、ネオハイツびわじま、日の出西部、ユニール清須、ラヴィエール芳野公園、トランシエ二ツ杵、二ツ杵住宅…毎月第2水曜日■東六軒町、西六軒町、南六軒町、松原東部、松原西部、杵東、杵西、スカイレジデンス、レジデンス松原、池端…毎月第4水曜日

夢広場は

【清須市立図書館】

所在地：〒452-0961 清須市春日夢の森1番地

電話：052-400-1044

開館時間：午前10時～午後7時

休館日：4/1(月)・8(月)・15(月)・22(月)・26(金)・30(火)

清須市立図書館4月の行事予定

市国際交流員
エリザベスと
図書館のコラボによる
サン・ジョルディの日

サン・ジョルディの日とは

スペイン、カタルーニャ地方の伝統的な祝祭日。大切な人に、美と教養、愛と知性のシンボルとして、一本の薔薇と一冊の本を贈り合い、この日を祝います。男性は女性に花を、女性は男性に本を贈るのが一般的ですが、家族や友達の間でも交換します。

大切なあの人へ贈る本

女性から男性へ、男性から女性へ、家族や友達に贈りたい本をご紹介します。先着50名様には粗品をご用意しております。

【ところ】1階事務所前

国際交流員エリザベスと図書館スタッフによる

・スペイン語のおはなし会

【内容】スペイン語と日本語による絵本の読み聞かせ

【とき】4月20日(土)午後2時～

【ところ】おはなしの部屋 【申込】不要

・人形劇「サン・ジョルディの伝説」

人形劇のあとは、お姫様から本のプレゼントをご用意しています。

【とき】4月21日(日)午前11時～11時30分

【ところ】1階プレイルーム 【申込】不要

1F 児童企画展示 サン・ジョルディの日

サン・ジョルディの日を紹介するとともに、ドラゴンやお姫様、勇者が出てくる本を集めて展示します。

2F 一般企画展示 もっと知りたいスペイン

清須市は、スペインのヘレス市と友好姉妹都市提携をしています。スペインのことをよりディープに知っていただけるような資料を集めました。

ラテン系男子に学べ! モテる男のワークショップ

彼女や奥様に自分でアレンジしたお花をプレゼントしませんか。男性一人での参加も大歓迎です。

【内容】プリザーブドフラワーアレンジメント

【とき】4月21日(日)午後2～3時

【ところ】2階研修室 【定員】先着20組

【対象】ご夫婦、男女のカップル及び男性

【参加費】1000円

【申込】4月14日(日)まで電話もしくは1階カウンターにて受付

アラベスクによるミニコンサート ～ピアノトリオの美しき調べ～

2月に開催し、好評だったミニコンサート。4月にも行います。

【とき】4月7日(日)午前11時～

【ところ】1階交流テラス 【参加費】無料

予告

5月の一般企画展示は「ユニセフ」について特集します!

ユニセフパネル展

ユニセフによる戦後日本の子どもたちへの支援

【とき】4月27日(土)～5月6日(振休)

【ところ】1階ギャラリー

「子ども読書の日」連携ボランティアによる読み聞かせ

4月23日(火)は「子ども読書の日」です。読み聞かせもスペシャルな内容を考えています。読み聞かせの詳しい日程は、図書館のHP (<http://www.library-kiyosu.jp/>)をご確認ください。

歴史資料展示室

朝日遺跡 国重要文化財指定記念サテライト展示
「朝日遺跡のはじまり」開催中!

※5月19日(日)まで



El rincón de Eli

エル リンコン デ エリ

『スペインの四季「春」』

オラ トド ビエン

¡Hola! ¿Todo bien?(こんにちは!元気ですか?)私はとても元気です! なぜかという、私が大好きな春がまたやってきたからです!

日本に来てから「スペインでは四季がありますか?」とよく聞かれることがあり、「はい、あります」と答えると驚く人もいます。実は、スペインの首都のマドリードと青森の緯度はほぼ同じで、スペインは日本と季節が同じになるので、今の季節は春です。

春になると、スペインでは色々な祭りが開催されます。清須市と友好姉妹都市提携をしているヘレス市では、3月末頃に「聖週間の行列」、5月に「馬祭り」が行われます。

私の一番好きな春の祭りは「サン・ジョルディの日」です。4月23日に、男女が本とバラを贈り合うとてもにぎやかな祭りです。清須市に来てから「サン・ジョルディの日」を皆さんに身近に感じてもらえるように、色々なイベントを開催してきました。今年は市立図書館とコラボし、4月にたくさんの企画を用意しています。4月20日と21日には、スペイン語と日本語で絵本の読み聞かせをしたり、「サン・ジョルディの伝説」という人形劇をしたりする楽しい催しを用意しています!

故郷から離れても大好きな「サン・ジョルディの日」。第2の故郷である清須の皆さんと一緒に楽しむことができることをうれしく思います。4月20日と21日は、市立図書館で待っていますね!

国際交流員

エリのコーナー ④