



# 須清 報 廣



8月6日・7日 須清市納涼盆踊り(清洲東小学校)

## 須清市のイメージキャラクター



うるるん



きよ丸

- 9月1日は防災の日  
～地震への備えは大丈夫ですか?～ .....2
- ドラマ館 毎週水曜日は「武将隊の日」  
～あいち戦国姫隊も来場します!～ .....4
- 暴風警報発令の場合は「ごみ回収」は  
全て中止です .....6
- イベントニュース .....10

## 須清市の人口

総人口 65,925 人 (-62人)  
 男 33,015 人 (-24人)  
 女 32,910 人 (-38人)  
 世帯数 26,467 世帯 (-17世帯)

〈平成23年8月1日現在〉

# 9月1日は防災の日

## ～地震への備えは大丈夫ですか？～

3月11日の東日本大震災では、東北地方を中心に多大なる被害を受けました。その最大震度は7という観測史上最大規模の地震でした。

東海地方を中心に発生が予想されている東海・東南海地震も最大震度は7、清須市では震度5強～6弱であると予想されています。

今回は、東海・東南海地震について考えていきます。

### 「発生確率87%」高い？低い？

「いつ起きてもおかしくない！」  
 そう言われ続けている東海・東南海地震。  
 今後30年以内に発生する確率は

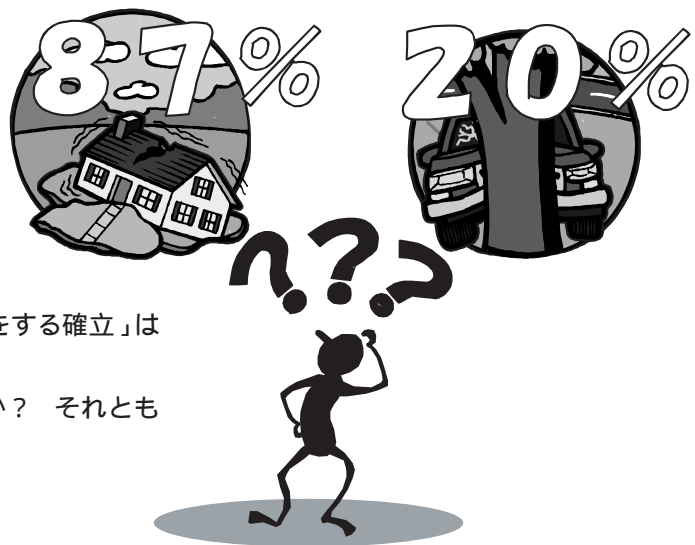
「東海地震」87%

「東南海地震」70%

とされています。

ちなみに、今後30年間に「交通事故で怪我をする確立」は20%とされています。

皆さんは地震発生の確率を高いと感じますか？ それとも低いと感じますか？



### 「震度5強～6弱」どんな揺れ方？

東海地震と東南海地震が同時に発生した場合、清須市では震度5強～6弱の揺れが予想されています。一体どの程度の揺れなのでしょう。

<p><b>5強</b></p> <p>物につかまらなると歩くことが難しい。                  棚にある食器類や本で落ちるものが増える。                  固定していない家具が倒れることがある。                  補強されていないブロック塀が崩れることがある。</p>	<p>[震度5強]</p> <p>物につかまらなると歩くことが難しい。                  棚にある食器類や本で落ちるものが増える。                  固定していない家具が倒れることがある。                  補強されていないブロック塀が崩れることがある。</p>	<p><b>6弱</b></p> <p>耐震性が高い</p> <p>耐震性が低い</p>	<p>[震度6弱]</p> <p>立っていることが困難になる。                  固定していない家具の大半が移動し、倒れるものもある。ドアが開かなくなることがある。                  壁のタイルや窓ガラスが破損、落下することがある。                  耐震性の低い木造建物は、瓦が落下したり、建物が傾いたりすることがある。倒れるものもある。</p>
--	---	--	--

(出典：気象庁ホームページより抜粋)

## 地震の揺れを体験してみよう!

9月3日(土)に、市役所本庁舎横の新川グラウンドで行われる総合防災訓練では、地震体験車「なます号」で揺れを体験することができます。この機会にぜひご参加ください。



※総合防災訓練の詳細は、広報8月号の2ページ目に掲載しています。

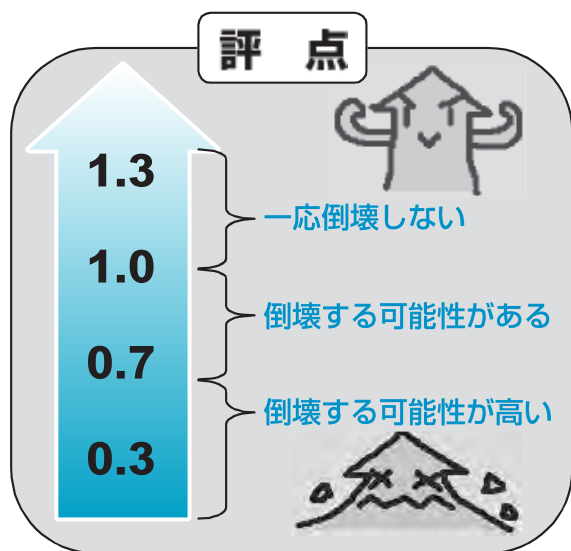
## 「我が家の耐震」あなたの家は？

### ●無料耐震診断

市では、昭和56年5月31日以前着工の木造住宅に対し無料耐震診断を行っています。

この診断では、お住まいの強さを「評点」という形で表し、「評点1.0以上」が耐震性がある目安になります。

下図を見てみると、評点が高いほど倒壊する確率が減っていくのがよくわかります。



【耐震改修チャート】

被害	5弱		5強	6弱	6強	7
無被害	1.0	1.3	1.3			
小破	0.4	0.7	1.0	1.3		
中破			0.7	1.0	1.3	
大破			0.4	0.7	0.7	1.0
倒壊				0.4	0.4	1.0 0.4 0.7

出典：井戸田秀樹、嶺岡慎悟、梅村恒、森保宏：在来軸組木造住宅における一般耐震診断の評点と損傷度の関係耐震改修促進のための意思決定支援ツールに関する研究（その1）  
日本建築学会構造系論文集 第612号、pp.125132,2007年2月

### ●耐震改修補助

市では、市の無料耐震診断を受けたもののうち「評点1.0未満」である木造住宅に対し、最大で100万円の補助金を交付しています。詳しくは、防災行政課(本庁舎)までお問合せください。

■問合せ 防災行政課(本庁舎)

9月議会定例会の日程

本会議・委員会は気軽に傍聴できます。詳しくは、議会事務局議事調査課(本庁舎)までお尋ねください。

開会日	会議等
2日(金)	本会議(行政報告・質疑・監査報告・議案提案・説明)
6日(火)	本会議(一般質問)
7日(水)	本会議(一般質問)
9日(金)	本会議(議案質疑)
12日(月)	福祉常任委員会
13日(火)	福祉常任委員会
14日(水)	建設常任委員会
15日(木)	建設常任委員会
16日(金)	文教常任委員会
20日(火)	文教常任委員会
21日(水)	総務常任委員会
22日(木)	総務常任委員会
28日(水)	本会議(委員長報告・討論・採決)

開会時間

午前9時30分から(ただし、  
日(木)のみ午後1時から) 15

ドラマ館 毎週水曜日は「武将隊の日」  
～ あいち戦国姫隊も来場します! ～

愛知ゆかりの戦国武将の妻・娘などで構成される「あいち戦国姫隊」がこのほど結成され、県内の武将関連施設や各種イベントにおいて「武将観光」をPRしています。

ドラマ館では、11月まで毎週水曜日を「武将隊の日」として様々なイベントを展開します。

この「あいち戦国姫隊」が9月よりドラマ館・清洲城へ定期的に来場し、演武等を披露していく予定です。日程の詳細は、ホームページ等でご案内します。

URL <http://www.kiyosu-go.jp/>



あいち戦国姫隊

フレーム切手販売中!



ドラマ館「江と三英傑 絆のやかた」の開催を記念して、織田信長公を始め、江にゆかりのある人物や建物等がデザインされたフレーム切手が発売されました。

価格は1,500円で、50円切手10枚とドラマ館公式ガイドブックがセットになっており、愛知県内の郵便局でお買い求めいただけます。

ドラマ館「江と三英傑 絆のやかた」

平成23年11月30日(水)まで開催 無休

開館時間

午前9時～午後5時(最終入館 午後4時30分)

問合せ 企画政策課(本庁舎)

【お知らせ】清須市デジタル図鑑を公開しました。詳しくは、25ページをご覧ください。

## 老齢基礎年金の額を増やしたい方には「付加年金」という制度があります

問合せ 保険年金課(本庁舎)

国民年金の第1号被保険者の方(自営業などの方と学生の方に限られ、サラリーマンなどの方とその被扶養配偶者の方は除かれます。)が、20歳から60歳になるまでの40年間、月額15,020円(平成23年度価格)の保険料を納めると、65歳から788,900円(月額65,741円/平成23年度価格)の老齢基礎年金が支給されます。

この年金額をもう少し引き上げたいとお考えの方には、「付加年金」という制度が設けられています。

### 付加保険料と付加年金の額

付加年金を受けるためには、冒頭の通常の保険料とともに、月額400円の付加保険料を納めることになっています。

付加年金の額は、「200円×付加保険料を納めた月数」の式で計算されます。

例えば、付加保険料を5年間(60か月)納めたときの総付加保険料額の24,000円(400円×60か月)に対し、65歳から老齢基礎年金といっしょに支給される付加年金の額は年額12,000円(200円×60か月)となります。つまり、2年間で元金がかえってくるわけです。これは、付加保険料を10年納めた方、40年納めた方についても同じことが言えます。

公的年金を損得勘定で考えるのには一部のご批判もありますが、あえて言えば、この厳しい「超低金利時代」にあっては、朗報と言える制度ではないでしょうか。

ただし、付加年金には物価の上下に対応した「物価スライド制度」などはありません。

一方、付加年金は老齢基礎年金と一緒に支給されるため、繰上げ支給又は繰下げ支給をしたときには、本体の老齢基礎年金と同じ割合で減額または増額されることとなります。



### 付加保険料を納められる方は

付加保険料を納められる方は、次のとおりとなっています。

①自営業者などの国民年金の第1号被保険者の方に限られます。②半額免除などの一部免除を含め、保険料を免除されている方は付加保険料を納められません。③60歳以上65歳未満の方など、国民年金の任意加入者の方も付加保険料を納めることができます。④国民年金基金の加入員になった方は付加保険料を納められません。

なお、付加保険料は納付期限を過ぎると納められません。また、口座振替や割安になる前納制度が設けられています。

### 付加保険料の手続きと相談先は

付加保険料の手続きと相談先は、保険年金課(本庁舎)又は名古屋西年金事務所(電話052-524-6855)となっています。

なお、付加保険料を納付している方は、いつでも任意のときに申し出て、その納付をやめることができますが、その場合でも掛け捨てにはなりません。

## レジ袋削減(有料化)に関する協定を締結しました

9月に開店予定のマックスバリュ清須春日店(清須市春日西地内)とレジ袋削減(有料化)に関する協定を締結しました。

お店の開店と同時にレジ袋の有料化が始まりますので、お買物の際はマイバッグ等を持参し、二酸化炭素削減、ごみ減量にご協力をお願いします。

問合せ 生活環境課(本庁舎)

## ペットと暮らす際はルールを守りましょう!

犬のフンに関する苦情が、市へ多く寄せられています。

・自宅の入り口にフンがそのままおいてある。

・車や靴で踏んでしまった。

・片付けても片付けても、始末がされないので切れない。

ペットを飼う場合は、ルールやマナーを守って飼うことが大切です。散歩中の犬のフンの後始末は、飼い主の責任です。散歩には必ず袋などを携帯し、後始末をするようにしてください。

問合せ

生活環境課

(本庁舎)



## 「医療費通知」の送付について

清須市の国民健康保険に加入されている世帯に、10月上旬までに1月～6月診療分の医療費通知を世帯主名で郵送します。

「医療費通知」は、日頃の健康や医療の適正な受診に対する認識を深めていただくとともに、医療機関等からの不正請求防止のため、国民健康保険に加入している方に医療費明細(10割)の通知をするものです。

なお、この医療費通知は、会社等の健康保険に加入している方や後期高齢者医療制度に該当している方には送付されません。

問合せ 保険年金課(本庁舎)

## 東日本大震災の義援金募集にご協力ありがとうございます

東日本大震災の義援金を募集するため、市役所本庁舎・西枇杷島庁舎・清洲庁舎・春日支所に設置した義援金箱に、皆様から心温まる善意をお寄せいただきありがとうございます。

7月の合計額 12万5177円

7月までの累計額

1549万6390円

(義援金については、日本赤十字社を通じ、被災地へ届けられます。)

## 暴風警報発令の場合は『ごみ回収』は全て中止です

問合せ 生活環境課(本庁舎)



台風が接近すると「暴風警報」が発令される場合があります。暴風警報が午前7時の時点で発令された場合は、ごみの排出・収集時に危険が伴うため、当日のごみ回収は全て中止となります。

可燃ごみ、不燃ごみやプラスチックごみは、指定日の午前8時までに指定場所へ出していただきますが、これらのごみ回収は中止となりますので、ごみを出さないようにお願いします。

各地区の資源回収については、前日に回収容器が準備されますが、ごみを出さないようにお願いします。

粗大ごみの回収日につきましては、予備日を後日ご連絡します。また、台風の進路によって、暴風警報が発令されていなくてもごみ回収を中止する場合がありますので、その際はご理解とご協力をお願いします。

# 行政ニュース

市役所 ☎052-400-2911 (番号のかけ間違いにご注意を)

清須 2011.9.1

## 広島平和学習研修について

市内の小学校に通う児童24名が、広島市の平和記念公園で8月6日(土)に行われた平和祈念式に参列しました。

被爆から66年の今年は、松井一實広島市長が読み上げた平和宣言に、公募した被爆者の体験談が初めて盛り込まれ、核兵器廃絶と世界恒久平和の実現に全力を尽くすことを誓いました。また、3月の東日本大震災による東京電力福島第一原発の事故で放射線の恐怖が人々を不安に陥れているとして、政府にエネルギー政策の見直しを求めるとともに、被災地の日も早い復興を願いました。

児童らは、原爆ドームや平和記念資料館を見学したことや、式典に参列した経験を通じ、戦争の悲惨さ、原爆の恐ろしさを痛感するとともに、平和の尊さを実感していました。

- 派遣児童  
西枇杷島小学校  
後藤 公輔・佐藤野々花・山口まひろ  
古城小学校  
前川 将輝・阿部 明菜  
清洲小学校  
岡村 春佳・榎原 美雨・服部 栞奈・浅野 玲香・米本 沙耶



- 中野 恭輔・細瀧 彩乃・戸田亜伽理  
新川小学校  
柴田 晃大・小野 葉月・天野 歩  
星の宮小学校  
高橋 有輝・仲谷 美咲  
桃栄小学校  
佐々木玲於・大橋 一毅・浅井 祐美  
春日小学校  
佐藤 将太・今井 里奈  
伊藤 有咲  
引率教諭  
西枇杷島小学校  
浅野 和也  
清洲小学校  
粕谷 英子  
星の宮小学校  
久保 純太  
桃栄小学校  
三宅 伸明

## 平成22年度 情報公開・個人情報保護制度の実施状況について

問合せ 防災行政課(本庁舎)

情報公開制度の実施状況 行政文書開示請求件数一覧

実施機関名	請求件数	開示の状況				
		開示	一部開示	非開示	不存在	取下げ
市長	11	5	4	0	2	0
教育委員会	3	0	3	0	0	0
議会	1	1	0	0	0	0
選挙管理委員会	0	0	0	0	0	0
水道事業	1	0	1	0	0	0
合計	16	6	8	0	2	0

不服申立ての状況 なし

個人情報保護制度の実施状況 保有個人情報開示請求件数一覧

実施機関名	請求件数	開示の状況				
		開示	一部開示	非開示	不存在	取下げ
市長	85	83	2	0	0	0
教育委員会	0	0	0	0	0	0
議会	0	0	0	0	0	0
選挙管理委員会	0	0	0	0	0	0
合計	85	83	2	0	0	0

不服申立ての状況 なし

## にしび創造センター 休館のお知らせ

館内の一斉清掃のため、下記のとおり休館いたします。ご理解とご協力をお願いいたします。

とき 10月2日(日)  
問合せ 高齢福祉課(清洲庁舎)



## 春日保健センターは 10月に移転します

平成23年10月から、春日保健センターは春日支所隣の春日老人福祉センター2階に移転します。

問合せ 健康推進課(清洲庁舎)



春日老人福祉センター

## 膠原系難病患者医療相談及び患者・家族教室のお知らせ

師勝保健所では、全身性エリテマトーデス(SLE)や強皮症、皮膚筋炎などの膠原病で療養されている方やそのご家族を対象に、医療相談と患者・家族教室を開催します。

専門医に日頃の疑問や不安に思っていることなどを相談してみませんか。また、参加者同士で療養生活についての情報交換をしましょう。

日程及び内容

	と き	内 容
第1回	9月27日(火) 午前10時～正午	膠原病の治療と日常生活の留意点 講師：藤田保健衛生大学 リウマチ・感染症内科医師 深谷 修作氏
第2回	10月13日(木) 午前10時～正午	患者・家族交流会

と ころ 愛知県師勝保健所 1階相談室

申込方法 9月16日(金)までに電話かFAXでお申込みください。その際、講師への質問や相談内容をお伝えください。

申込・問合せ 愛知県師勝保健所 健康支援課 地域保健グループ

電話 0568 - 23 - 5811 FAX 0568 - 25 - 2018

## 長期療養児療育指導講演会

師勝保健所では、幼児期の食物アレルギーに関する講演会を開催します。食物アレルギーの正しい知識や対応方法、検査、治療について、専門医のお話で理解を深め、日頃の悩みを解決しましょう。

と き 9月30日(金) 午後2時～4時

と ころ 愛知県師勝保健所 2階大会議室

内 容 幼児期の食物アレルギーとその対応について

講 師 あいち小児保健医療総合センター アレルギー科医師 小林 貴江氏

対 象 食物アレルギーをもつ幼児(1歳から5歳)の保護者 先着30名

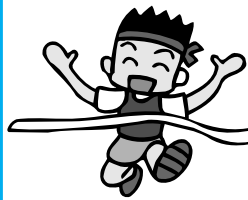
申込方法 電話にてお申込みください。

申込締切 9月21日(水)

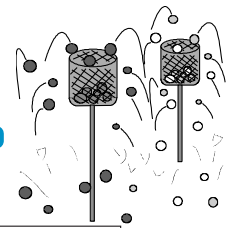
申込・問合せ 愛知県師勝保健所 健康支援課 地域保健グループ

電話 0568 - 23 - 5811





## スポーツの秋 体育祭開催のお知らせ



### 清須市にしび体育祭

と き 10月2日(日)  
午前9時開始  
ところ 西枇杷島小学校校庭

### 第42回 清須市春日体育祭

と き 10月2日(日)  
午前8時30分開始  
ところ 春日小学校校庭

### 第64回 清須市清洲体育祭

と き 10月16日(日)  
午前8時30分開始  
ところ 清洲中学校校庭

### 第58回 清須市新川体育祭

と き 10月16日(日)  
午前9時開始  
ところ 新川中学校校庭

雨天の場合は中止となります。

問合せ スポーツ課(新川体育館) 電話 052-409-1535【月曜日休館】

### 平成23年度清須市男女共同参画講演会

## 「まん丸笑顔で生き生き参画」

ともに支え、ともに輝きながら笑顔で暮らす生き方について、人情味溢れる染二師匠にお話しいただきます。

また、あわせて落語もお楽しみいただきます。皆さんお誘い合わせのうえ、ぜひご来場ください。

と き 10月15日(土) 午後1時30分～3時  
(開場は午後1時から)

と ころ カルチバ新川 文化ホール

講 師 落語家 林家 染二氏

定 員 300名(定員になり次第締切)

入 場 料 無料(ただし、入場整理券が必要です。)

配布場所 9月6日(火)から清洲市民センター・にしびさわやかプラザ・  
新川体育館・春日公民館で配布されます。

問 合 せ 生涯学習課(清洲市民センター) 電話 052-409-6471【月曜日休館】



林家 染二氏

**第7回清須市敬老会**

長年にわたり社会の進展に貢献されてきた高齢者の方々の長寿を祝い、75歳以上の方及び結婚50周年夫婦を招待し、敬老会を開催します。

式典では楽しいアトラクションを計画しています。また今年度は、市ボランティア連絡協議会による「敬愛ふれあいまつり」を敬老会終了後引き続き開催しますので、皆様お誘い合わせのうえお出かけください。

とき 9月15日(木)  
 (受付)午前8時45分～9時30分  
 (開会)午前9時30分  
 ところ 新川体育館

対象者 75歳以上(昭和11年12月31日以前出生者)の方

【アトラクション】  
 『遠藤伸子シャランソソコンサート』  
 問合せ 高齢福祉課(清洲庁舎)

**敬愛ふれあいまつり**

市ボランティア連絡協議会による「敬愛ふれあいまつり」を敬老会終了後引き続き開催しますので、ぜひご参加ください。

とき 9月15日(木)

敬老会終了後、午後2時頃の予定

内容 遊びコーナー  
 軽食コーナー

対象者 75歳以上(昭和11年12月31日以前出生者)の方

問合せ 市ボランティア連絡協議会  
 会 市社会福祉協議会内)

☎052 401 0031

今年度は本庁舎外壁改修工事のため、駐車場が手狭になっておりますので、車でのご来場はご遠慮ください。

**第10回新川やると祭**



仮装大賞表彰式の様子

とき 10月1日(土)

雨天の場合は2日(日)に順延します。

ところ 県道127号線(清須市役所北交差点から東外町交差点

までの間)

主な催し

午後1時開始

「やるとステージ」

「こどもランド」

「消防広場」

「旭町物産展・キリンビールコーナー」

午後6時開始

「やると祭総おどり・仮装大賞」  
 会場周辺では交通規制がかかります。皆様のご協力をお願いします。

詳細は、広報9月号の折込チラシをご覧ください。

問合せ 新川やると祭委員会事務局(産業課 本庁舎)内)

**清洲城ふるさとまつり**



時代行列の様子

「清洲城ふるさとまつり」を10月の1か月間にわたり開催します。

9日(メイン日)の行事

時代行列(清洲城鉄砲隊演武、寸劇、手作り甲冑行列、キャラ

クターショーなど)

清須市商工会産業まつり

(楽市楽座など)

その他の行事

清洲城茶会

10月2日(日)・9日(日)・16日(日)・23日(日)

清洲城児童写生大会

10月23日(日)

詳細は、広報10月号の折込みチラシをご覧ください。

問合せ 産業課(本庁舎)



**第2回食育まつり  
 市民ステージ参加者募集**

市内にお住まい、お勤めの皆さん、グループでまつりのステージに出演しませんか。

とき 11月6日(日)

ところ 清洲市民センター ホール

応募受付期間

9月12日(月)～30日(金)

応募者多数の場合や出演順については、事務局で調整させていただきます。

申込・問合せ 産業課(本庁舎)

## 市文化協会カラオケ発表会

芸能部門カラオケ部会所属のカラオケクラブが、一堂に会して発表会を行います。皆さんお誘い合わせのうえ、ぜひお越しください。

と き 9月11日(日)

午前10時30分～午後4時30分

ところ カルチバ新川 文化ホール

主 催 市文化協会

出演クラブ 新川カラオケ連合会、くすの木会、みちくさ教室、さくら、カラオケクラブ「にしび会」、春日歌謡クラブ、分地歌謡クラブ、ハッピークラブ春日地区、春日地区アンコール、春日地区あすなる会



## 市文化展

市文化展をアルコ清洲にて開催します。皆さんお誘い合わせのうえ、ぜひお越しください。

と き 11月5日(土)・6日(日)

ところ アルコ清洲

作品の募集受付は、10月を予定しておりますので、出品希望の方は準備をお願いします。

詳細については、広報10月号でお知らせします。



昨年の文化展

## 市芸能発表会

今年も、芸能部門所属の各クラブが、一堂に会して2日間にわたり発表会を行います。皆さんお誘い合わせのうえ、ぜひお越しください。

と き 12月3日(土)・4日(日)

ところ 清洲市民センター ホール

主 催 市文化協会

詳細については、広報11月号でお知らせします。



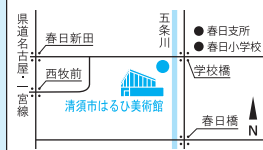
昨年の芸能発表会

問合せはすべて 市文化協会事務局(生涯学習課[清洲市民センター]内)

電話 052-409-6471【月曜日休館】

清須市  
はるひ美術館

所在地：〒452-0961 清須市春日夢の森1番地  
電話：052-401-3881  
開館時間：午前10時～午後5時（入館は午後4時30分まで）  
休館日：月曜日(9/5～9まで臨時休館、9/19開館、9/20休館)



【特別展】

童画家 **武井武雄**  
創造のおもちゃ箱



9月4日(日)まで開催中!!

【観覧料】 一般：700円 高校生・大学生：600円  
無料：中学生以下  
各種障害者手帳提示者及び介添人1名  
※小学3年生以下は保護者同伴に限る。

【主催】 清須市はるひ美術館  
【後援】 愛知県・愛知県教育委員会・中日新聞社・東海テレビ放送

清須市文化財収蔵品展

清須を彩る 幕末・明治の中京画壇

9月10日(土)～10月2日(日)



喜田華堂《叭々鳥》制作年不明

【観覧料】 一般：200円  
20名以上の団体：160円  
中学生以下及び各種障害者手帳提示者は無料

清須市所蔵の文化財より、幕末から明治時代にかけてこの地方のいわゆる中京画壇で活躍した画家の作品を紹介する展覧会を開催いたします。

森高雅や織田杏齋、奥村石蘭など中京画壇を代表する画家の作品や西枇杷島の山車の大幕の下絵を描いた張月樵のような当地に縁のある画家の作品を展示いたします。併せて、丹羽有芳、猪子春年といった知られざる郷土の画家の作品も紹介していきます。

当地で愛され、親しまれてきた多彩な中京画壇の世界に触れていただければ幸いです。



水谷芳年《白鶴の図》制作年不明

関連イベント

【ギャラリートーク】

展示作品を数点取り上げて解説します。  
9/17・9/24・10/1の各土曜日  
午後2時から20分程度

【ミュージアムトーク】

学芸員によるトークイベント。  
とき：9月18日(日)  
ところ：2階オープン展示室  
内容：「中京画壇と清須のかかわり」

清須市第7回はるひ絵画トリエンナーレ作品募集!

受付期間：11月1日～30日  
詳細は募集要項をご覧ください。

不燃ごみ収集 坂町、東町、中河原、下河原...第1・3水曜日 横町、西町、旗本、下堀江、西堀江(名鉄津島線より南側)...第1・3土曜日 外町、寺野(花園・元町・郷前)、鍋片、助七(一丁目・二丁目)...第2・4水曜日 豊町、西堀江(名鉄津島線より北側)...第2・4水曜日 寺野(花笠・美鈴・池端)、助七(五反田・東山中・芳花・美里)、阿原...第1・3土曜日



## 今月のエコチャレンジ

### 『近くなら 脂肪を燃やせ 自転車で』

自動車は、家庭から出るCO<sub>2</sub>の約30%を占める大きな排出源です。

1人を同じ場所に運ぶために使われるエネルギーは、鉄道は車の約10分の1、バスは約5分の1です。

近いところは徒歩・自転車で、遠いところは鉄道・バスで出掛けましょう。

1週間に車の利用を8km減らせば、1年間でガソリン約41ℓ、約95kgのCO<sub>2</sub>削減が可能です。

〔出典：エコチャレ手帳2011(愛知県)〕

問合せ 生活環境課(本庁舎)



## El rincón de Eli

エル リンコン デ エリ

国際交流員

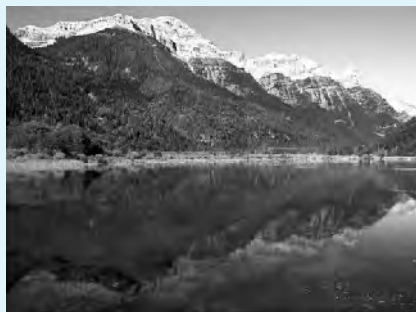
エリのコーナー ⑳

### スペインの地方の紹介⑧ 「アラゴン州」

¿Cómo están ustedes? (皆さん、お元気ですか?) 夏の暑さもあと少し、秋はもうそこまで来ていますね。今回は、2008年に市長を団長とするスペイン公式訪問団が訪問したサラゴサ市のあるアラゴン州を紹介したいと思います。

アラゴン州はスペインの北東部に位置し、面積は47,719km<sup>2</sup>で、人口は約135万人です。自然に恵まれ、北にはピレネー山脈があり、山脈の中でも最高峰であるアネト山(3,404m)に登れます。また、ペルディド山(3,355m)は1997年から世界遺産に登録され、中にあるオルデサ国立公園は固有の生態系が残されているため、生物圏保護区に指定されています。

河川も豊かで、ピレネー山脈の雪解けでできた川の流れは滝のように激しく、ラフティング、滝滑りやカヌーなどが楽しめます。また、州の中央部には西から東にスペインで一番長いエプロ川が流れ、州都のサラゴサ市は川沿いにつくられています。



オルデサ国立公園

サラゴサ市の一番有名な観光スポットは、聖母ピラール教会です。毎年10月12日にサラゴサ最大の祭り「ピラール祭り」があり、教会に奉られている聖母ピラールに花を奉納し、夕方から聖体行列が行われます。

アラゴン州のムデハル様式建築物も、世界遺産に登録されています。ムデハル様式とは、12世紀から16世紀にアラゴンで盛んになったイスラム文化の様式を取り入れた中世スペインの建築や装飾の様式です。



ムデハル様式

観光をしてお腹がすいたら、子羊を一晚ワインでマリネにし、ジャガイモと豚の脂身で丸焼きにした「テルナスコ」という料理がお勧めです。テルエル市のイベリコ豚もスペイン中で高く評価されています。

美しい自然の中でスポーツをしたり、文化に触れたり、美味しいラム肉が味わえる、アラゴン州への旅はいかがですか？