

広
報

清須



「江と三英傑 絆のまち清須」で、大河ドラマを活かしたまちづくりを展開
今春、清洲城広場に大河ドラマ館がオープン!! (関連記事 5ページ)

●NHK大河ドラマ「江 ～姫たちの戦国～」 1月9日(日) 放映開始

- 新年のごあいさつ 2
- 大河ドラマを活かしたまちづくりについて 5
- 年始ごみ収集のお知らせ 7
- 民生児童委員の一斉改選が行われました 8

清須市の人口

総人口 65,958人 (+11人)
 男 33,043人 (+8人)
 女 32,915人 (+3人)
 世帯数 26,357世帯 (-7世帯)

〈平成22年12月1日現在〉

2011
1月
No.066

新年のごあいさつ



清須市長
加藤 静治

新年明けましておめでとうござ
います。

市民の皆様には、希望に満ちた
新春をお迎えのことと心からお慶
び申し上げます。また、平素より
市政運営につきまして、ご理解と
ご協力をいただき、厚くお礼申し
上げます。

昨年は、清須越から400年目、
桶狭間の戦いから450年目、東
海豪雨から10年目、清須市誕生か
ら5年目、旧春日町との合併から
1年目など、清須市にとって歴史
的な節目の年を迎え、清須越四百
年事業を核として事業展開してま
いりました。

「清須ウォーク」に始まり、「尾
張枇杷島まつり」、「スペインの巨
匠 ミロ展」、「宵祭り」、「清須返
し 時代絵巻」や「夢花火音楽祭

音市音座」、「清須・川フェスティ
バル」、「囲碁天元戦」など数々の
四百年関連事業を行い、市内外か
ら多くの方に来ていただき大盛況
でございました。

こうしたイベントを通じ、清須
市の歴史や自然環境の魅力を市内
外へ情報発信するとともに、市民
の皆様には、地域社会での連携が
希薄化しているといわれている中
で、家族の絆そして地域の絆を深
め、市としての一体感を高めるこ
とができたと考えております。

また、厳しい経済情勢における
雇用対策として、緊急雇用創出事
業の積極的な実施、子育て分野で
は、通院時医療費無料対象者の拡
充(中学3年まで)、高齢者対策で
は、介護施設待機者解消のため(仮
称)第5特別養護老人ホームの建

設に着手するなど、市民の暮らし
を守る効果的・効率的な市政運営
を着実に進めてまいりました。

さて、国内外に目を向けますと、
昨年6月に菅内閣が発足しました
が、財政再建、社会保障制度の再
構築、米軍普天間飛行場移設問題
など課題が山積し、また、海外経
済の減速や耐久消費財に関する政
策効果の反動といった要因に加え、
円高の影響もあり景気回復が遅れ、
依然として厳しい状況が続いてお
ります。

また、尖閣諸島沖での海上保安
庁巡視船と中国漁船との衝突事件
や、北朝鮮による韓国の延坪島(ヨ
ンピョンド)への砲撃など、憂慮
すべき事件が相次いで起こりまし
た。

このように変化の激しい、厳し
い社会情勢ではありますが、住民
サービスの実施を担う市といたし
ましては、全国市長会をはじめと
した地方八団体とも歩調を合わせ、
地域の実情に即し、負担や混乱が
ないよう、よりよい制度づくりを

国へ要望するとともに、市民の皆
様の生活に混乱を招かないよう努
めているところでございます。

そして、時としてこの停滞の気
運を変えていくために、果敢に行
動することも必要となります。

本年のNHK大河ドラマ「江(ご
う)〜姫たちの戦国〜」の主人公の
江は、織田信長公の妹、お市と浅
井長政との間に生まれた三姉妹の
三女であり、清須市にゆかりがご
ざいます。このことにちなんで、
清洲城に隣接した広場に「江と三
英傑・絆のやかた」と称した大河ド
ラマ館を設置し、「大河ドラマを活
かしたまちづくり」を進め、清須
市を全国に発信してまいります。

今後も行財政改革を進めながら、
市総合計画を着実に遂行し、「まち
が元氣」「子どもが元氣」「いつも
いつまでも元氣」を合言葉に「安
心安全」で「元氣な清須」の実現に
向け、市民の皆様と力を合わせ、
職員共々総力を結集し、努力して
まいる所存でございます。

最後に、この新しい年が清須市
の更なる発展の年となりますよう
ご理解とご協力をお願い申し上げ
るとともに、市民の皆様のご健勝
とご多幸を祈念いたしまして、新
年のご挨拶といたします。

新年のごあいさつ



清須市議会議長

久野 茂

新年明けましておめでとうございませう。

年頭にあたり、市議会を代表いたしまして、一言ご挨拶を申し上げます。

平素より市議会活動ならびに市政運営に対しまして、暖かいご理解とご協力をいたしましてありがとうございますことに厚くお礼申し上げます。

昨年は、清須市が誕生して以来、2度目の市議会議員選挙が行われ、24名の議員が誕生いたしました。現在、新たな気持ちのもと、精力的に議会活動を行っております。

年の初めにあたり、議会とい

たしましても24名の議員が総力を結集し、新市建設計画の将来像である「水と歴史に織りなされた安心・快適な環境都市」の実現を目指し邁進する覚悟でございます。

さて、昨年は我が清須市にとって非常に大きな節目の年でございます。清須越四百年事業として、春に行われました「清須ウォーク」と夢の森公園での「オープニングセレモニー」に始まり、夏の「清須越四百年宵祭り」や秋の「清須返し 時代絵巻」など様々な行事が季節ご

とに開催され、内外に清須の名を大いに発信した年であったと思います。これらの事業で培われた清須市の名前や一体感をさらに大きくし、未来につなげることが重要であると思ひます。

また、今後も地方自治体にとっては非常に厳しい財政状況が続くと予想されています。限られた財源をどのような施策に充てるべきか、市議会といたしましても議員一人ひとりが責務を全うし、議会の場で議論を尽くし、将来の清須市のあるべき姿をしっかりと見定め、市政に提言していくのが私たち議員の重要な使命であると思ひます。

市議会が執行機関の監視役としての役割を果たすだけではなく、分権化の時代にふさわしい政策提言や審議機能の充実につ

とめ、市と一体となり、進めるべきものについては、議員一人丸となって市と協力し、問題解決や市民の社会福祉向上のため邁進する覚悟であります。

市議会といたしましては、今後も市民の皆様方の声に真摯に耳を傾け、益々複雑・多様化する社会情勢の中、適切な行政施策を把握し、市政に反映しながら、福祉の充実と「安全で安心な住みよいまちづくり」に誠心誠意取り組み所存でございます。

また、市議会自体も議会改革の中で、より一層開かれた議会を目指し、民主主義の基本理念に基づき、主体的な判断力と自己責任をもって、市民の皆様のご期待にこたえてまいります。

終わりに、今後も市民皆様方のご期待にこたえるよう決意を新たにしておりますので、どうか本年も相変わらぬご支援・ご協力を賜りますよう、心からお願ひ申し上げます。新年のご挨拶といたします。

新春を迎えて



愛知県知事
神田 真秋

明けましておめでとうございます。県民の皆様方には、健やかに新春をお迎えのことと存じます。

昨年は、地域の総力を挙げて取り組んでまいりました、二つの大きな事業、国際芸術祭「あいちトリエンナーレ2010」と「生物多様性条約第10回締約国会議(COPI0)」を成功裡に終えることができ、本県にとりまして大きな節目の年となりました。県民の皆様方のご支援、ご協力に対しまして、改めて心より感謝申し上げます。県としましては、これらの成果も踏まえ、地域づくりの羅針盤となる「政策指針2010-2015」と持続可能で質の高い行財政基盤の確立を目指す「愛知県第五次行革大綱」を車の両輪とし、県民の皆様方の日々の暮らしを守る取組はもとより、地域の将来にも目を向け、明日の愛知に繋がる歩みを着実に進めていかなければならないと考えております。

このため、まずは、県民の皆様方の安心・安全を支える社会づくりに向け、福祉、医療、健康に関する施策を総合的に推進するとともに、雇用対策や地震防災対策、治安対策などを積極的に進めていくことが必要であります。

また、本県の活力を支える産業力をさらに強化するため、中小企業対策をはじめとして、自動車産業の強化や航空宇宙産業などの次世代産業の育成・振興、さらには若年層の就労促進など戦略的な施策展開を図るとともに、将来の愛知の飛躍の基盤となる社会資本の整備や人づくりにも力を注がなければなりません。

この地域の経済・雇用環境は厳しさが続いており、本県の財政状況も引き続き大変厳しい状況にあります。こうした中においても、足元を見据えて、県政の諸課題にしっかりと取り組んでいかなければならないと考えております。

私が、知事として県政に携わるようになってから12年、多くの県民の皆様方のご支援をいただき、愛知万博の開催、中部国際空港の開港を大きな契機としながら、愛知の総合力を高めるための取組を全力で進めてまいりました。こうして培われた力を、さらに未来へ繋げるため、引き続き、愛知県政への一層のご理解とご協力をお願い申し上げます。

新年の署長あいさつ



西枇杷島警察署長
田中 喜裕

新年明けましておめでとうございます。

平成23年の輝かしい新春をご家族お揃いでお迎えになられたことを心よりお慶び申し上げます。

平素は、犯罪抑止活動や交通安全全運動など警察活動の各般にわたる格別のご理解とご協力を賜り、厚くお礼を申し上げます。

さて、昨年の治安情勢を振り返りますと、全国では、広島市の自動車工場の無差別殺傷事件、大阪市の二幼児放置死事件など、罪のない人、特に幼い子どもが犠牲となる悲惨な事件が続き、高齢者の所在不明事案も全国的に多発する異常事態でした。一方殺人など重大事件の公訴時効を廃止・延長する改正刑事訴訟法が成立し、犯罪を許さないという社会的機運も高まりました。

当署管内では、大きな事件の発生をみておりませんが、DVやストーカーなど命にかかわる事案が

増加し、全国的に多発した高齢者の所在不明事件に類似した高齢者を放置して死亡させる事件も発生いたしました。一方、市町にご協力をいただいていたの広報活動や自主防犯パトロール隊によるパトロールなど官民一体となった警戒活動により、犯罪の発生件数を昨年に比べ十数パーセント減少させることができましたが、空き巣などの侵入盗犯罪が増加し、厳しい治安情勢であることと変わりがありません。

交通事故の情勢につきましても、年初から管内の交通死亡事故の抑止を第一に関係機関・団体との緊密な連携をしつつ、各種施策を講じてまいりましたが、残念ながら交通事故死者ゼロは成し遂げられず、3名の尊い命が失われました。(平成22年11月末現在)

本年4月から、愛知県暴力団排除条例が施行されますが、住民の皆様方の平穏な日常生活の場から暴力団を排除していくためには、地域住民の皆様方のご理解とご協力が必要となります。地域安全意識の高揚と犯罪や事故のない安心・安全な地域社会の実現をめざし、私以下署員一同精一杯頑張る所存でございます。

本年も引き続き西枇杷島警察署に温かいご支援を賜りますようお願い申し上げます。

大河ドラマを活かしたまちづくりについて

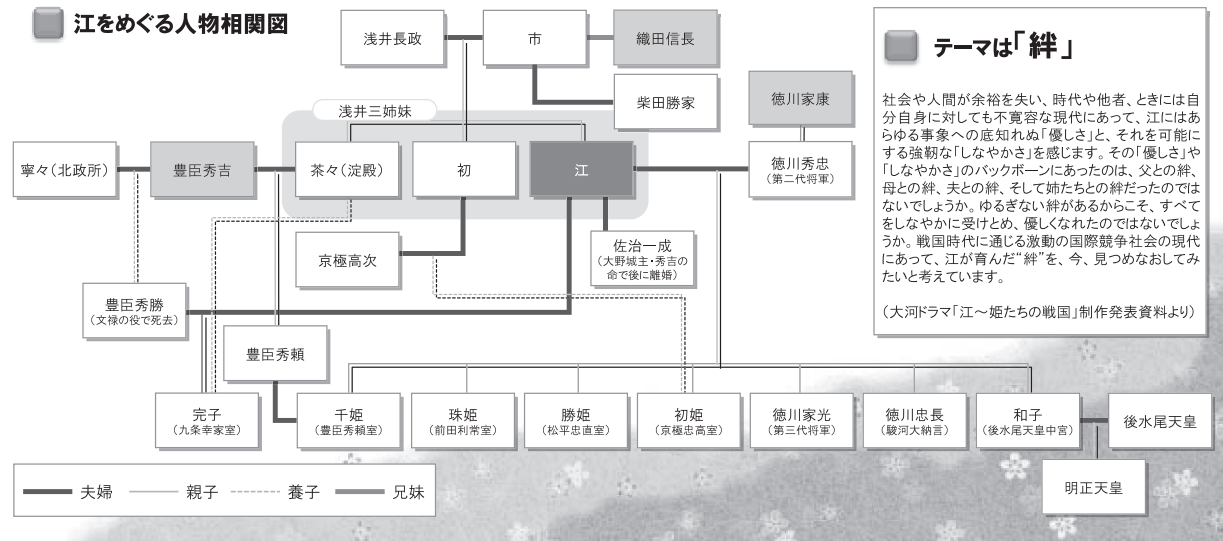
■問合せ 企画政策課(本庁舎)

平成23年1月から放映されるNHK大河ドラマ「江」では、清須市がゆかりの地となることから、この絶好の機会を捉え、大河ドラマを活かしたまちづくりを展開

- 今春、清洲城広場に大河ドラマ館がオープン！
- 江が見て、江が感じた女性視点の三英傑を「三英傑のふるさと」清須で体感。

大河ドラマ「江～姫たちの戦国～」では、主人公・江の視点で、父の敵である伯父・信長や義兄となる秀吉、さらに舅となる家康のいわゆる「戦国三英傑」の姿が、ある時は理不尽な存在となって自分の人生に様々な形で干渉してくる英雄でも偉人でもない等身大の「人間」として描かれています。

しかし、江は彼らに様々な影響を受けながらも、確固たる自我を持ち、己の信ずるまま、感じるままに人生を切り拓き、やがて戦国時代の締めくくりにあふさわしい、最大のトップレディとして時代の頂点に君臨します。それには、母・市の「女はその日その日が戦い」という教えがありました。市もその兄である信長も、そして秀吉も家康も、その活動のルーツは清須にあります。江の視線で三英傑を見ることで、そのふるさとである清須が、歴史に果たした役割の大きさが見えてきます。



愛知県知事選挙

愛知県知事選挙が次のとおり行われます。清須市で投票できる方は、清須市の選挙人名簿に登録されている方です。

ただし、投票日までに県外へ転出されますと、投票資格はなくなります。

【告示日】 1月20日(木)

【投票日】 2月6日(日)

午前7時～午後8時

【投票場所】 市内15投票所

【開票】 即日開票。(新川体育館にて午後9時から)

●期日前投票

とき 1月21日(金)

～2月5日(土)

午前8時30分～午後8時

新川体育館 小会議室

【問合せ】 市選挙管理委員会

【防災行政課(本庁舎内)】

※詳細につきましては、後日配布予定の「選挙特集号 愛知県知事選挙」をご覧ください。



税だより

■問合せ 税務課(本庁舎)

今年の申告相談の日程について

●愛知県産業労働センター (ウインクあいち)

とき 2月14日(月)～3月15日(火)
午前9時15分～午後5時

※土曜・日曜日は除きます。ただし、
2月20日(日)・27日(日)は開設。

問合せ 名古屋西税務署

☎052・521・8251

●市役所本庁舎 3階大会議室 (市・県民税)

とき 2月14日(月)～3月15日(火)
午前8時30分～正午・午後1時～5時

※土曜・日曜日は除きます。

とき 2月16日(水)～3月15日(火)
午前8時30分～正午・午後1時～5時

※土曜・日曜日は除きます。

問合せ 税務課(本庁舎)

e-Taxで申告してみよう!

e-Taxとは、自宅や事務所などからインターネットを利用して申告、届出等ができる便利なシステムです。

e-Taxで所得税の確定申告を申告期限内に、本人署名と電子証明書を付して申告すると、最高5000円の税額控除が受けられます。(平成19年分から平成22年分の間でいずれか1回)

また、添付書類の提出等を省略す

ることが出来ます。(申告期限から3年間は、自分で保管する必要があります。)

平成22年分の申告期限は

平成23年3月15日(火)です。

●電子申告に必要なもの

電子証明書が格納された住民基本台帳カード、電子証明書を読み取るためのICカードリーダーライタが必要です。(費用がかかります。)

※e-Taxを利用した確定申告では、医療費の領収書や源泉徴収票などの添付書類は不要ですが、自分で3年間保管しておかなければなりません。

●住民基本台帳カードと電子証明書の取得

市民課(本庁舎)、西枇杷島支所、清洲支所、春日支所で取得できますが、作成に約30分程度の時間がかかります。確定申告の期間中は、大変込み合いますので早めに取得してください。

●持参していただくもの

運転免許証などの顔写真が付いた公的身分証明書(写真入りのカードをご希望の場合、証明用写真1枚が必要)

●発行手数料

住民基本台帳カード 5000円
電子証明書 5000円

問合せ

○住民基本台帳カードと電子証明書の取得について 市民課(本庁舎)

○確定申告について 税務課(本庁舎)

名古屋西税務署

☎052・521・8251

○e-Taxホームページ

<http://www.e-tax.nta.go.jp/>

年金所得者の申告説明会について

年金所得のみ(年金及び給与所得のみ)の方で、配偶者控除、扶養控除、社会保険料控除、生命保険料控除、地震保険料控除、医療費控除等があり、申告が必要な方を対象に、税理士による説明会を開催します。また、この説明会で作成した申告書は、そのまま提出することができます。

とき 1月31日(月)～2月2日(水)

①午前9時30分～②午後1時～

③午後3時～

ところ 市役所本庁舎 3階大会議室

当日は、年金の源泉徴収票、給与の源泉徴収票、社会保険料等の領収書、生命保険料等の支払証明書など申告に必要な書類と印鑑をご持参ください。

※高齢年金の現況届は年末調整ではありませんので、扶養控除等をする方は申告が必要となります。

住宅借入金等特別控除の申告説明会について

住宅ローン等を利用して平成22年中に住宅を新築又は購入あるいは増改築し入居された方で、一定の要件に当てはまれば、所得税の住宅借入金等特別控除が受けられる方(説明会では譲渡又は贈与及びその両方に該当しない方のみを対象としています。)

広域還付申告センターを開設します

- 開設場所 アスナルホール(金山総合駅北口 アスナル金山内)
- 開設期間 2月1日(火)～4日(金)
- 開設時間 午前9時15分～午後5時 (注)2月4日(金)は、午前9時15分～正午
- 業務内容
 - パソコンを利用した確定申告書の作成補助
 - 申告書の受付(仮收受)
 - 申告書用紙の交付

駐車場がありませんので、公共交通機関をご利用ください。

【問合せ】 名古屋国税局個人課税課(☎052-951-3511) <内線4121>までお願いします。

★ご自宅のパソコンで確定申告書が作成できる「国税庁ホームページ(<http://www.nta.go.jp>)」の「確定申告書等作成コーナー」もご利用ください。

を対象に、税理士による説明会を開催します。

とき 2月4日(金)

①午前9時30分～②午後1時30分～

ところ 市役所本庁舎 3階大会議室

※対象となりそうな方には、市役所から詳細を記載した通知を1月中旬に送付します。また、通知が届かない方で該当すると思われる方はお問合せください。

問合せ 税務課(本庁舎)

※申告説明会では、途中入場はお断りしますので開始時間までにお越しください。

行政ニュース

市役所 ☎052-400-2911 (番号のかけ間違いにご注意を)

清須 2011.1.1

年始ごみ収集のお知らせ

■問合せ 生活環境課(本庁舎)

可燃ごみ	収集地区		年始最初の収集日	
	市内 全域	毎週月・木曜日 収集地区	1月 6日(木)	
		毎週火・金曜日 収集地区	1月 4日(火)	
不燃ごみ	収集地区		年始最初の収集日	2回目の収集日
	市内 全域	第1・3水曜日 地区	1月 5日(水)	1月19日(水)
		第2・4水曜日 地区	1月12日(水)	1月26日(水)
		第1・3土曜日 地区(1月は第2・3土曜日)	1月 8日(土)	1月15日(土)
第2・4土曜日 地区		1月 8日(土)	1月22日(土)	
資源ごみ	収集地区		年始最初の収集日	
	西枇杷地区	第2水曜日 地区	1月12日(水)	
		第2土曜日 地区	1月 8日(土)	
		第4水曜日 地区	1月26日(水)	
		第4土曜日 地区	1月22日(土)	
	新川地区	第3水曜日 地区	1月19日(水)	
		第4水曜日 地区	1月26日(水)	
		第4土曜日 地区	1月22日(土)	
	清洲地区	第1水曜日 地区	1月 5日(水)	
		第1日曜日 地区(1月は第2日曜日)	1月 9日(日)	
		第2水曜日 地区	1月12日(水)	
		第3水曜日 地区	1月19日(水)	
	春日地区	第4水曜日 地区	1月26日(水)	
		第1土曜日 地区(1月は第2土曜日)	1月 8日(土)	
		第2土曜日 地区	1月 8日(土)	
		第3土曜日 地区	1月15日(土)	
	第4土曜日 地区	1月22日(土)		
プラスチックごみ	収集地区		年始最初の収集日	
	市内 全域	毎週水曜日 収集地区	1月 5日(水)	
		毎週土曜日 収集地区	1月 8日(土)	

資源ごみステーション

〈出せる物〉 新聞紙、雑誌、ダンボール、牛乳パック、雑がみ、古着、空き缶、金物、空きビン、ペットボトル、ペットボトルキャップ

- ◆市役所本庁舎(北側) 回収日 年始最初：1月7日(金) 時間：午前9時～午後3時
- ◆清洲庁舎(駐車場内) 回収日 年始最初：1月4日(火) 時間：午前9時～午後4時
- ◆西枇杷島庁舎(西側駐車場内) 回収日 年始最初：1月8日(土) 時間：午前9時～午後3時
- ◆春日支所(春日老人福祉センター駐車場内) 回収日 年始最初：1月7日(金) 時間：午後0時30分～4時30分

粗大ごみ

- ◆粗大ごみ収集受付 年始最初：1月4日(火) 時間：午前9時～午後5時
- ◆申 込 清須市シルバー人材センター 電話052-400-3123

新川地区民生児童委員名簿(順不同・敬称略)

担当地区	氏名	電話番号
坂町 (東部・南部)	飯田 千晶	400-2215
坂町 (西部・中部)	近藤 房江	400-2512
東町	竹嶋多恵子	400-2022
中河原	嶋谷いく子	409-3968
下河原	後藤 清司	409-3139
横町	片山 嘉臣	409-1558
旗本	天野ゆみ子	409-4884
西堀江 (給父西枇杷島線南側)	鷓飼 祐一	400-5840
西堀江 (給父西枇杷島線北側)	石黒 進	400-5965
下堀江	加藤 敦子	400-1534
外町 (西須ヶ口・須ヶ口)	山田 圭子	400-5749
外町 (東外町・東須ヶ口)	大池 昭雄	400-4747
寺野	松尾加洋子	400-5481
鍋片	河田 伸子	400-8687
西町・助七 (一丁目・二丁目)	岩田 順二	400-1464
助七 (五反田・美里・芳花・東山中)	吉川ひろ子	400-5467
阿原 (四分一・下の切)	横井 久子	400-8691
阿原 (上の切・中の切)	石田 耕治	400-7870
豊町	炭竈 清	400-7061

主任児童委員

担当地区	氏名	電話番号
新川地区全域	原田 晴美	400-8385
新川地区全域	溝端 優子	409-5615



民生児童委員の任期(3年)が平成22年11月30日で満了し、全国で一斉改選が行われ、清須市でも78名の方が厚生労働大臣から委嘱されました。

民生児童委員は、地域福祉の担い手として市民の立場にたって相談に応じ、必要な支援を行います。福祉などのご相談がありましたら、お気軽にお申し出ください。

なお、退任された方(順不同・敬称略)は、江口幸子(養和)、村手幸江(十軒裏)、加藤房子(丸の内)、木村仁知子(中本町)、高谷順子(永安寺)、水野日出子(神明町)、早川澄子(中河原)、近藤英雄(下河原)、早川政清(助七)、葛谷善子(豊町)、山本秀雄(阿原)の11名です。地域福祉の推進にご尽力いただきありがとうございました。

春日地区民生児童委員名簿(順不同・敬称略)

担当地区	氏名	電話番号
宮重	加藤 定雄	400-6625
落合	小崎 正之	409-0463
祢宜家	小崎 弘子	400-5074
蓮花寺	鈴木恵美子	400-1710
分地・新田	加藤 容子	400-4488
新田・西牧	石黒 勝	400-8593
上之切	小島 善継	400-1977
中之切	伊佐治和男	400-1930
下之切・野田町	山本美佐保	400-4403

主任児童委員

担当地区	氏名	電話番号
春日地区全域	林 恵子	409-3169
春日地区全域	鈴木 睦美	409-6240

民生児童委員一斉改選

清須 2011.1.1

西枇杷島地区民生児童委員名簿(順不同・敬称略)

担当地区	氏名	電話番号
川口(JR西側)・東六軒(JR西側)・西六軒・南六軒	村瀬 正守	502-0668
宮前一・二丁目(県道西側)・七畝割・五畝割・小場塚・養和・地領(県道西側)・枇杷島駅前東一丁目	野村 道子	501-3307
小田井一・二・三丁目	渡邊 淳子	501-5851
花咲・末広・大黒	柘本 繁治	503-3839
南二ツ杵・北二ツ杵	林 久代	501-7264
片町・十軒裏・橋詰	本多由紀子	502-8197
地領(県道東側)・地領一・二丁目・宮前二丁目(県道東側)・弁天	伊藤ナチ子	502-2355
子新田・替地・芳野二・三丁目・旭三丁目(三菱社宅のみ)	中村 仁子	502-3568
押花・泉・砂入・下砂入	石垣 洋二	501-1328
南松原・辰新田・大野・西笹子原	櫻井 彩子	503-1264
問屋・南問屋・川口(JR東側)・東六軒(JR東側)	横井 良子	501-2045
旭一・二・三丁目(三菱社宅を除く)・芳野一丁目・小野田・東笹子原	牧野 功	502-4270
古城一・二丁目	岡田 巖	502-7780
城並二・三丁目	常川三枝子	501-2263
住吉・二見・恵比須・日の出・日之出一丁目	坪井 静子	501-4478
城並一丁目・南大和・北大和	近藤 英明	501-7420
上新・下新	田中 咲子	501-0354

主任児童委員

担当地区	氏名	電話番号
西枇杷島地区全域	田邊 洋子	502-9783
西枇杷島地区全域	武島 敦子	504-7807

清洲地区民生児童委員名簿(順不同・敬称略)

担当地区	氏名	電話番号
丸の内	渡邊由美子	400-3115
下本町	神野真知子	400-1824
中本町	名和 啓子	400-1745
上本町・竹屋町	秋田 芳枝	400-3961
田中町・弁天	山田 明美	400-5452
西田中	後藤 昭子	400-3217
朝日(五条・天王・愛宕)	古澤 辰郎	409-0419
朝日(城屋敷・弥生・貝塚)	児玉 光子	400-3927
鍛冶屋町	服部 武治	400-1887
桑名町	遠藤 宣彦	400-3221
大津町	前田 繁一	400-8443
伊勢町	三宅 明	400-1611
西市場一丁目	大野 正範	400-2734
西市場二・三丁目	大野 久子	409-1218
西市場四・五丁目	大竹 忠雄	409-1577
西市場住宅	加藤 高行	409-3477
廻間	後藤 憲治	400-9734
永安寺	井上 達夫	400-6374
神明町	宇野世志子	400-3039
西清洲	山中 瞳	409-3076
土田(北浦・郷上切・土田二丁目の一部・土田三丁目・花水木一丁目・花水木二丁目)	大塚美江子	400-1317
土田(郷中切・郷下切・郷前・土田一丁目・土田二丁目の一部)	岩田 臣正	400-5439
上条・上条住宅	松岡百合世	409-0053
新清洲一・二・三丁目	富田 正隆	400-4167
新清洲四・五・六丁目	牛田 長子	400-9223

主任児童委員

担当地区	氏名	電話番号
清洲地区全域	森 宣子	400-2471
清洲地区全域	日下部壽子	400-5793

NHK名古屋放送局 「ほっとイブニング」 公開生放送 in 清須

NHK名古屋放送局のスタジオを飛び出して、清須市から公開生放送！清須市の話題がいっぱい！ぜひ会場へご来場ください。※入場無料・参加自由

とき 1月17日(月) 午後6時10分～7時
ところ 清洲市民センター
(清須市清洲弁天96番地1)
問合せ NHK名古屋放送局 視聴者センター
 電話052-952-7111
 平日/午前9時～午後8時
 土曜・日曜・祝日/午前10時～午後6時

皆様のご意見をお聞かせください **パブリック・コメント**

「清須市緑の基本計画(案)」について

意見募集期間 1月31日(月)まで

本市における緑地の適正な保全及び緑化の推進に関する施策を総合的かつ計画的に実施するため、都市緑地法に基づく「清須市緑の基本計画」を策定するものです。

案の閲覧場所	○都市計画課(西枇杷島庁舎)・市民課(本庁舎)・清洲支所・春日支所 午前8時30分～午後5時15分 ○市ホームページ パブリック・コメントのページ http://www.city.kiyosu.aichi.jp/public_comment/index.html
意見提出資格	市内にお住まい・お勤め・在学中の方及び事務所又は事業所を有する方
意見提出方法	氏名(法人名)、住所を記入のうえ、郵送、FAX、Eメール又は窓口提出をお願いします。なお、様式は問いません。 【郵送・FAX・Eメールの場合】都市計画課(西枇杷島庁舎) 〒452-8503 清須市西枇杷島町花咲84番地 FAX: 052-504-2655 Eメール: toshikeikaku@city.kiyosu.lg.jp 【窓口提出の場合】都市計画課(西枇杷島庁舎)・市民課(本庁舎)・清洲支所・春日支所 ※電話・口頭でのご意見は受付いたしません。
意見募集期間	1月31日(月)まで 郵送は締切日の消印有効、その他は締切日必着となります。
提出されたご意見の取扱い・対応	提出されたご意見は、整理・分類したうえで、市の考え方とともに一定期間公開いたします。 (個人情報に関しては公開いたしません。)
問合せ	都市計画課(西枇杷島庁舎)

工事のお知らせ

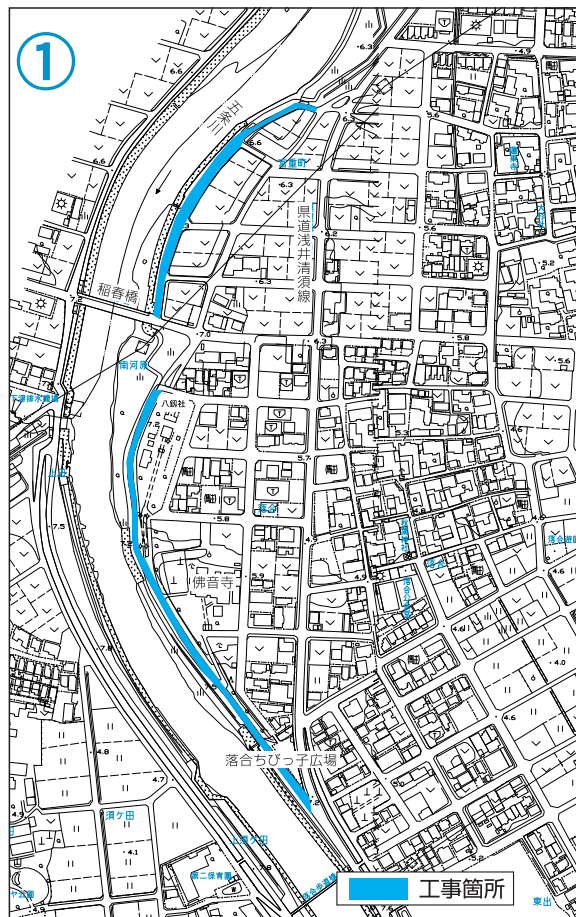
①

宮重地区と落合地区に公園の園路をつくる工事を行うこととなりました。(位置図①参照)

工事期間中は何かとご迷惑をお掛けしますが、ご理解とご協力をお願いします。

- 工事名 五条川春日緑地築造工事 その2
- 工事場所 春日新田地内他
- 工事期間 平成23年2月28日まで
- 問合せ 都市計画課(西枇杷島庁舎)

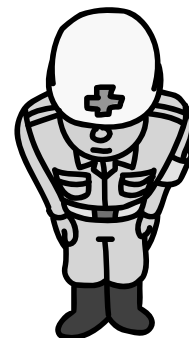
①



②

下記の箇所で公共下水道雨水管整備工事を行います。(位置図②参照) 工事に伴い交通規制(通行止め)等でご迷惑をおかけしますが、ご理解とご協力をお願いします。

- 工事名 公共下水道雨水管整備工事 (二ツ杵2号幹線外)
- 工事場所 西枇杷島町北二ツ杵地内他
- 工事期間 平成23年3月下旬まで(予定)
- 問合せ 上下水道課(西枇杷島庁舎)



20歳になったら忘れずに 国民年金の加入手続きを

国民年金は、老後の所得保障だけではなく、病气やけがで重い障害が残ったときなどにも年金を支給し、思いがけない人生の「万一」もサポートする公的年金制度です。

国民年金は、国が責任をもって運営していますので、支給される年金の半分の額が国の税金から負担されるなど、とても有利で安心な制度です。

●義務と権利

日本国内にお住まいの20歳～60歳になるまでのすべての方は、国民年金に加入して保険料を納付する義務があり、年金を受け取る権利があります。

●加入の手続き

学生や自営業者などの方で、20歳になる第1号被保険者の方は、日本年金機構より送付される届書に必要な事項をご記入のうえ、同封の返信用封筒にてご返送ください。

サラリーマンや公務員の第2号被保険者の方や、その第2号被保険者に扶養される配偶者の第3号被保険者の方は、勤務先の事業所が加入手続きを行いますので、個

別の手続きは必要ありません。

●保険料の猶予・免除

国民年金の第1号被保険者の平成22年度の保険料額は、月額1万5100円です。

学生であるなど、収入が少ないために国民年金保険料の納付ができない場合は、申請により保険料の納付が猶予・免除となる制度があります。

この申請を行わないまま、国民年金保険料が未納となってしまうと、老後の年金を受けられなかったり、年金額が低くなる恐れがあります。また、「1万が一」のときに障害年金を受け取れないなどの思わぬ事態を招きますのでご注意ください。

「学生納付特例制度」は、所得がない学生の方のご本人の申請により保険料の納付が猶予される制度です。

また、学生以外の一般の自営業者の方などは、経済的な理由等により保険料の納付が困難なときに、ご本人の申請によって「保険料免除制度」や「若年者納付猶予制度」を利用することもできます。

問合せ

保険年金課(本庁舎)

名古屋西年金事務所

☎052・524・6855

申請はお済みですか? (国民健康保険人間ドック補助申請)

市国民健康保険被保険者の方で、市役所窓口にて人間ドック補助の事前受付をされ、補助申請がお済みでない方は、**提出期限 3月11日(金)まで**に下記の申請場所へ申請してください。**事前受付及び受診を済まされていても、提出期限までに補助申請をされない場合は、補助の対象となりませんのでご注意ください。**

■申請に必要なもの

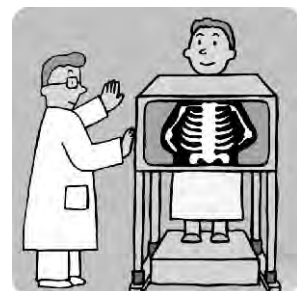
- ①平成22年度人間ドック受診受付票及び国民健康保険保健事業補助金交付申請書(事前受付時に窓口でお渡しした書類)
- ②領収書原本(2月末までに受診された「人間ドック受診費」と記載のものに限ります。領収書は窓口で複写した後お返しします。)
- ③銀行口座のわかるもの(申請書に記載があれば不要です。)
- ④認印(申請書に押印済みの場合は不要です。)

■申請場所

保険年金課(本庁舎)、西枇杷島支所、清洲支所、春日支所

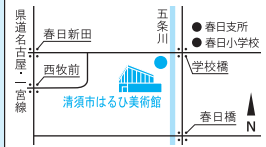
■問合せ

保険年金課(本庁舎)



清須市 はるひ美術館

所在地：〒452-0961 清須市春日夢の森1番地
 電話：052-401-3881
 開館時間：午前9時～午後5時（入館は午後4時30分まで）
 休館日：月曜日、12/27～1/5、1/22・23
 観覧料：200円
 ※中学生以下及び65歳以上、又は各種障害者手帳をお持ちの方は無料

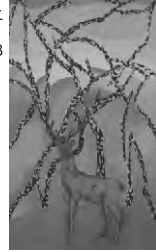


展示室1

清須市はるひ美術館収蔵作品展 いきもののいる風景 1月21日(金)まで

当館所蔵の作品の中から、いろいろな生き物を描いた作品を集めました。様々な姿で表現された「いきもの」に会いにぜひお越しください！
 愛・地球博の閉会式で使用された、コスチュームアーティスト ひびのこづえによる虫の衣装も展示しています。
 当館にしかない貴重な衣装です。お見逃しなく!!

星野健二
《シカのいる夢》
2008



ひびのこづえ
《ハチ》2005
デザイン画



展示室2

はるひ絵画トリエンナーレ アーティストシリーズ vol.66

茶谷 麻里展 1月6日(木)～21日(金)

第6回はるひ絵画トリエンナーレで「賞候補」に選ばれた作家 茶谷麻里の個展を開催します。まだ見たことのない、でも何処かで見たことがあるような、懐かしくあたたかい風景画をお楽しみください。

《time and landscape》
2009



展示室3

山本与志子 パッチワーク作品展 1月25日(火)～30日(日)

El rincón de Eli

エル リンコン デ エリ

国際交流員
エリのコーナー⑬

クリスマスプレゼント習慣② 「レイエス・マゴス」

¡Feliz Año Nuevo! (あけましておめでとうございます!)

ゆっくりお正月を過ごしていますか？スペインではお正月も大切ですが、スペインの子どもたちが一番楽しみなのは、1月6日に「レイエス・マゴス」からもらうプレゼントです。聖書によると、レイエス・マゴスとは誕生したばかりのイエスキリストに会いに行った3人の魔法使いの王様のことで、その3人のレイエスが1月6日にイエスキリストにプレゼントを贈ったことから、「レイエスの日」と呼ばれ、それを記念して子どもにプレゼントを贈ります。

レイエスの日の大きなイベントとして、5日の夜にスペインの各町で3人のレイエスが山車に乗ってパレードを行います。子どもたちは欲しいものを手紙に書き、パレードに行ってレイエスに手紙を渡すと、6日の朝を楽しみにしながら寝ます。

レイエス・マゴスは自分の家だけでなく、親戚の家にもプレゼントを届けるので、子どもたちは6日に祖父母、おじおば夫婦の家などへ行き、たくさんのプレゼントをもらいます。

また、この日は家族と豪華な食事をし、デザートとして「Roscón de Reyes」を食べます。ロスコンは、ドライフルーツを乗せたドーナツのような丸い形のパンです。ロスコンの中には小さな人形と豆1個が隠れており、食べた時に人形が出てきた人はレイエス・マゴスの紙の王冠をかぶり、豆が出てきた人はロスコンの代金を支払うことになります。人形か豆のどちらに当たるかを楽しみながら、ロスコンを食べてみたいありませんか？



レイエスのパレード



ロスコン