

広  
報

# 清須



この夏、ジョアン・ミロがやってくる!

©Successió Miró-Adagp, Paris & SPDA, Tokyo, 2010 《月の前の女と犬》 1936

## 清須越四百年関連事業 スペインの巨匠 ミロ展

[清須市はるひ美術館にて6/5(土)~7/11(日)まで開催 ※詳細は3ページをご覧ください。]

- 清須市議会議員一般選挙 投・開票結果.....2
- 清須越四百年関連事業  
スペインの巨匠 ミロ展.....3
- 市職員募集案内.....5
- 倒産や解雇等により失業した方の国民健康保険料の  
軽減措置を行います.....8

### 清須市の人口

総人口 65,841 人 (+150人)  
 男 32,965 人 (+ 98人)  
 女 32,876 人 (+ 52人)  
 世帯数 26,280 世帯 (+81世帯)

〈平成22年5月1日現在〉

2010  
**6**月  
No.059



開票の様子

	当日の有権者数	投票者数	投票率
男	25,670人	13,560人	52.82%
女	25,760人	15,372人	59.67%
計	51,430人	28,932人	56.26%

### ◆投票結果

4月18日(日)、清須市議会議員一般選挙が行われ、新しい市議会議員24名が決定しました。

## 平成22年4月18日執行 清須市議会議員一般選挙投・開票結果

### ◆清須市議会議員(届出順)

問合せ	氏名	所属
	八木 勝之	(無所属)
	浅井 泰三	(無所属)
	高橋 哲生	(無所属)
	成田 義之	(無所属)
	後藤 鑛造	(無所属)
	佐々木由紀子	(日本共産党)
	戸水 純江	(民主党)
	加藤 光則	(日本共産党)
	住田 元紀	(無所属)
	常川 則雄	(無所属)
	横井 敏雄	(無所属)
	猿山由利子	(公明党)
	天野 武藏	(無所属)
	高山 萬三	(無所属)
	白井 章	(民主党)
	久野 茂	(無所属)
	渡邊 秀人	(無所属)
	岸本 洋美	(公明党)
	村瀬 勝哉	(無所属)
	近藤 敏明	(無所属)
	根本 憲生	(民主党)
	林 真子	(公明党)
	石田 敏治	(無所属)
	伊藤 嘉起	(無所属)
問合せ	防災行政課(本庁舎)	

### 市議会構成について

5月7日(金)に第1回臨時議会が開催され、次の方々が、正副議長、監査委員、各常任委員会委員長等に選出されました。

◆議長 久野 茂



◆副議長 白井 章



◆監査委員 石田 敏治

◆常任委員会 村瀬 勝哉

◆総務委員会委員長 猿山由利子

◆福祉委員会委員長 後藤 鑛造

◆建設委員会委員長 成田 義之

◆文教委員会委員長 伊藤 嘉起

◆議会運営委員会委員長

問合せ 議事調査課(本庁舎)

### 6月議会定例会の日程

本会議・委員会は気軽に傍聴できます。詳しくは、議会事務局議事調査課(本庁舎)までお尋ねください。



開会日	会議等
7日(月)	本会議 (行政報告・質疑、議案提案・説明)
10日(木)	本会議 (一般質問)
11日(金)	本会議 (一般質問)
15日(火)	本会議 (議案質疑)
16日(水)	総務常任委員会
17日(木)	福祉常任委員会
18日(金)	建設常任委員会
21日(月)	文教常任委員会
24日(木)	本会議 (委員長報告・討論・採決)

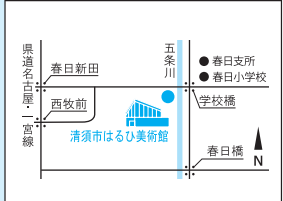
### 開会時間

いずれも午前9時30分から

清須市  
はるひ美術館

電話：052-401-3881

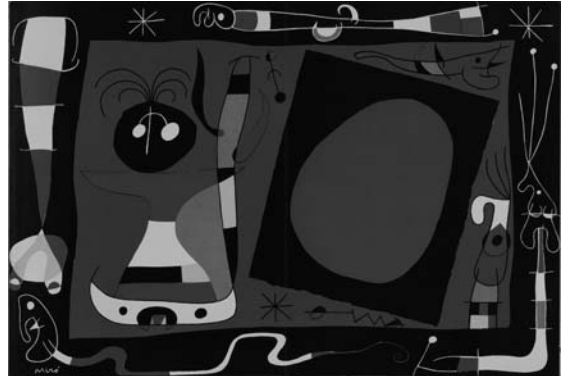
所在地：〒452-0961 清須市春日夢の森1番地  
 開館時間：午前9時～午後5時（入館は午後4時30分まで）  
 ※7/10（土）・7/11（日）のみ午後9時まで開館いたします。  
 （入館は午後8時30分まで）  
 休館日：6/1（火）～4（金）及び月曜日



清須越四百年関連事業

## スペインの巨匠 ミロ展

2010年6月5日 | 土 | → 7月11日 | 日 |



女と鏡（『デリエール・ル・ミロワール』誌第93号：刊行10周年のためのカラー・リトグラフ）1956年  
 ©Successió Miró-Adagp, Paris & SPDA, Tokyo, 2010

観覧料 | 一般：800円 高校・大学生：600円 小中学生：400円 未就学児：無料 各種障害者手帳提示者及び介添人1名：半額  
 主催 | 清須市、清須市教育委員会、清須市はるひ美術館、中日新聞社  
 共催 | 清須越四百年事業実行委員会 後援 | スペイン大使館 Embajada de España、セルバンテス文化センター東京、名古屋スペイン協会  
 企画協力 | 谷口事務所 協力 | 名古屋芸術大学美術学部版画コース・アートクリエイターコース、清須市国際交流協会  
 愛知県フレンドシップ継承交付金対象事業

清須市はるひ美術館では、この夏「スペインの巨匠 ミロ展」を開催します。

ミロは、ピカソやダリと並ぶ、20世紀スペインを代表する巨匠の一人です。丸みを帯びた独特な形と色鮮やかな色合いが印象的で、世界中にファンの多い芸術家です。そんなミロの作品が清須市で見られるめったにない機会です。初期から晩年までを網羅するいろいろな時代の作品を国内外から集め、ミロの世界が堪能できる展覧会となりました。とても色彩豊かで楽しい作品たちばかり、約120点が皆様をお待ちしています。

どうぞ皆様お誘い合わせの上、お越しく下さい。

版画教室やぬり絵などの楽しいワークショップやフラメンコショーなど盛りだくさんの内容です！詳しくは折込チラシをご覧ください。

### イメージを開く ～名古屋芸術大学版画コース～

ミロ展開催期間中、美術館に隣接するはるひ保健福祉センターにて、名古屋芸術大学の皆さんによる展覧会を開催します！

美術館へは「あしがるバス」「ミロ号」をご利用ください

**毎日** きよす あしがるバス  
 サクラルート「夢広場はるひ」で降車ください。  
 運賃：1乗車100円（未就学児は無料）

サクラルート【時刻表】※3便は「夢広場はるひ」を通りません。

	1便	2便	4便	5便
JR 枇杷島駅西口		10:30	13:35	15:50
JR 清洲駅	8:57	11:10	14:15	16:30
夢広場はるひ	9:13	11:26	14:31	16:46
JR 清洲駅	9:40	11:53	14:58	17:13
JR 枇杷島駅西口	10:19		15:37	17:52

**土日** 無料シャトルバス **ミロ号**  
 JR 枇杷島駅と美術館を結ぶ無料シャトルバス「ミロ号」が運行します。

ミロ号【時刻表】

JR 枇杷島駅東口発	9:00	10:00	11:00	13:00	14:00	15:00	16:00
美術館発	9:30	10:30	12:30	13:30	14:30	15:30	16:30



今回、清須市民の皆様には特別料金を設けました！

折込チラシ裏面に人数をご記入の上、観覧日当日ご持参いただきチケットをお買い求めください。

一般 | 800円（高校・大学生 600円）→ 500円  
 小中学生 | 400円 → 200円

## Eメール・声のポスト 皆様からのご意見・ご要望

市では、市民の皆様の声を市政に反映させるため、ご意見・ご要望等をEメールや声のポスト(市内の15箇所に設置)にお寄せいただいております。

平成21年度におきましては、Eメールで192件、声のポストでは92件のご意見等をいただきました。主なご意見等を紹介します。

■問合せ 人事秘書課(本庁舎)

**Q.** 市民税等の支払いは、ATMからは出来ませんか？ 郵便局、銀行が営業している時間帯は仕事のため、窓口に行くことが出来ません。

**A.** 現在、市税等の納付受付は開庁時間の午前8時30分～午後5時15分まで市役所本庁舎・西枇杷島庁舎・清洲庁舎・春日支所の4箇所で行っております。(土曜日の午前中も納付可能。その他の時間外は本庁舎で当直者がお預かりします。)また、最寄りの各金融機関窓口においても納付ができます。ただし、ATM収納はできません。

現在のところは口座振替納付等を勧奨しておりますが、納税者の皆様の利便性の向上にむけて検討してまいります。

**Q.** 現在の名古屋市があるのは清須越があったからであり、清須越から400年目の2010年には大きなイベントをしてほしい。清須をもっと全国にアピールするチャンスだと思います。歴史の紹介はもちろんですが、例えば市民の方に当時の衣装で、名古屋城に向かって美濃路を行進していただくというのはどうですか？

**A.** 清須にあった城下町が丸ごと名古屋へ引っ越した「清須越(きよすごし)」からちょうど400年という歴史的な節目の年である今年は、清須の歴史・文化的資源や豊かな水辺空間を最大限に活かし、清須市の魅力の再発見と情報発信に取り組む「清須越四百年事業」として、様々な行事を実施していきます。

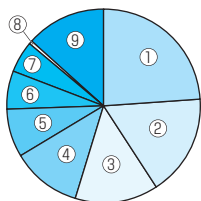
そのうち、10月10日(日)に開催する「清須返し 時代絵巻」は、当時の様子を再現する武者行列や引越行列、各地区の特色を活かした行列などにより、四百年の道のりを時代行列として演出し、旧都・清須を蘇らせようと名古屋から清須への道をたどる市民参加型の行列です。今後、参加者を募集しますので、皆様の多数のご参加をお待ちしています。

### Eメール・声のポスト ご意見・ご要望の内訳

#### ◆Eメール

1. お問い合わせ	49件
2. ご意見・ご要望	137件
3. その他	6件
計	192件

#### ご意見・ご要望(137件)の内訳

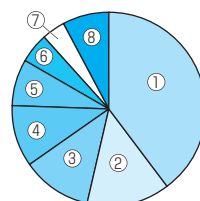


①公共施設・サービスの充実等	33件
②環境に関する事	23件
③防災・防犯に関する事	19件
④道路に関する事	16件
⑤子育てに関する事	11件
⑥広報・ホームページに関する事	9件
⑦教育・生涯学習に関する事	7件
⑧観光に関する事	1件
⑨その他	18件

#### ◆声のポスト

1. お問い合わせ	0件
2. ご意見・ご要望	78件
3. その他	14件
計	92件

#### ご意見・ご要望(78件)の内訳



①公共施設・サービスの充実等	31件
②教育・生涯学習に関する事	11件
③環境に関する事	9件
④観光に関する事	8件
⑤子育てに関する事	6件
⑥防災・防犯に関する事	4件
⑦道路に関する事	3件
⑧その他	6件



## 市職員募集案内

### 『チャレンジ清須』

#### 職員の改革、市民の信頼、清須の活力

清須市は、「安心」、「快適」、「創造」、「責任」の基本理念のもと、「水と歴史に織りなされた安心・快適な環境都市」の実現を目指し、夢のある清須づくりを進めています。

清須市職員として、ともに清須づくりをしませんか。

清須市では平成23年4月採用予定の職員を次のとおり募集します。

募集職種	募集人数	受験資格
一般事務職	若干名	昭和59年4月2日以降に生まれた方で、大学、短大または高専を卒業または来春卒業見込みの方
一般事務職 (身体障害者対象)	若干名	身体障害者手帳の交付を受けた方で、次のいずれにも該当する方 ①昭和59年4月2日以降に生まれた方で、大学、短大または高専を卒業または来春卒業見込みの方 ②自力で通勤し、介護者なしで事務職として職務の遂行が可能な方 ③活字印刷文による出題に対応できる方
保育士及び 幼稚園教諭	若干名	昭和61年4月2日以降に生まれた方で、保育士資格と幼稚園教諭免許の両方を有するか来春取得見込みの方

※短大には、学校教育法による専修学校専門課程のうち、修学年限が2年以上かつ、1,600時間以上の授業の履修を義務付けているものを含みます。

●応募期間 平成22年6月1日(火)～17日(木)

●応募方法 申込書、履歴書などの申込書類を持参または郵送で提出してください。

※申込書及び履歴書については、市指定の用紙を使用してください。試験案内及び申込用紙は人事秘書課(本庁舎)で直接受け取るか、清須市ホームページからダウンロードしてください。

●試験期日 平成22年7月25日(日) 午前9時から

●試験内容

募集職種	試験内容
一般事務職	適性試験、教養試験及び小論文
一般事務職 (身体障害者対象)	適性試験、教養試験及び小論文
保育士及び 幼稚園教諭	適性試験、教養試験、専門試験 及び小論文

※合格者は後日、面接・実技等の試験があります。

●受付・問合せ

清須市役所 企画部人事秘書課(清須市役所本庁舎2階)

〒452-8569 清須市須ヶ口1238番地 電話052-400-2911(内線1211・1212)



## 平成22年度清須市水防訓練



とき 6月13日(日)  
午前9時から

ところ みずとびあ庄内(庄内川  
水防センター)前堤防

問合せ 防災行政課(本庁舎)

### 災害用備蓄飲料水「名水」の販売

災害時の備蓄用の飲料水を1箱(1缶375ミリリットル24本入:1人3日分相当)1500円で販売します。高齢者のみの世帯など災害時に援護が必要となる世帯・窓口で購入される方・20箱以上を1箇所に配達希望をされる方は1箱につき100円の割引があります。

販売期間は7月から9月末日まで1万5000箱限定です。6月から予約を受け付け、名古屋市上下水道局の給水区域内は、配達(無料)を行います。

### 問合せ

名古屋市上下水道局西営業所  
☎052・531・5336

## 出水期に備えて

出水期とは、6月から10月にかけて集中豪雨や台風により河川が増水し、洪水が起こりやすい時期のことをいいます。

万が一のときのために、少しでも被害が軽減できるよう、市民の皆さんも日頃から防災に関心を持ち、自分自身の命は自分で守るという意識をもって災害に備えましょう。

被害の発生が予測される場合は、「避難準備情報」を発表し、状況に応じて「避難勧告」「避難指示」を発令します。



■問合せ 防災行政課(本庁舎)

## 災害・犯罪に備えて

地震、台風、豪雨による災害。子どもを狙った凶悪犯罪。この災害や事件が本市でもいつ起きるかわかりません。そこで、それらから身を守り被害を最小限にとどめたり、事件を未然に防いだりするための情報伝達手段として、携帯電話のメールを利用した一斉発信システムを提供しています。

◆次の情報を携帯電話へメールでお知らせします。

・災害時緊急情報 ・防犯・不審者情報 ・避難場所検索 ・休日急病診療

情報を希望の方は、ご自身の携帯電話メールアドレスを登録してください。

※登録は無料ですが、メールが発行され着信すると、各携帯電話会社の通常のポケット料金が必要となります。(1メールあたり0~2円程度)

※迷惑メール対策をされている方は、「anshin-bousai.net」からのメールを許可してください。



【仮登録先アドレス】 [kiyosu-address@anshin-bousai.net](mailto:kiyosu-address@anshin-bousai.net)

上記アドレスへ、登録を希望する携帯電話から空メール(タイトル、本文無し)を送信してください。左のQRコードからもアクセスできます。

■問合せ 防災行政課(本庁舎)

## 税だより

■問合せ 税務課(本庁舎)

### ◆市県民税の減免制度のお知らせ

次に該当する方は、課税された市・県民税が減免される場合があります。

#### 【対象となる方】

①前年総所得金額が200万円以下の方で、前年に比べ当該年中の総所得金額の見込金額が2分の1以下に減少する方

〈申請に必要な書類等〉 印鑑、

平成22年の収入がわかるもの

②前年総所得金額が200万円以下の方で、雇用保険を受給している方

〈申請に必要な書類等〉

雇用保険受給者証、印鑑

③災害により被害を受けた方

〈申請に必要な書類等〉

災害証明書、印鑑

④生活保護法の規定により扶助を受けている方

〈申請に必要な書類等〉

保護決定通知書、印鑑

⑤勤労学生である方

〈申請に必要な書類等〉

学生証、卒業証明書、印鑑

※均等割及び分離課税(譲渡所得、退職所得等)にかかる税金につ

いては減免の対象になりません。

※既に納付された住民税について

は、減免の対象になりません。  
※申請に必要な書類等は、該当する減免条件により提出書類が異なります。

#### 【減免申請をする時期】

納期限前7日までに必ず申請書を提出してください。それ以降は、減免申請の受付はできませんのでご注意ください。(第1期分は6月23日(水)までです。)

受付時間 午前8時30分～午後5時(土曜・日曜日、祝日は除く。)  
提出場所 税務課(本庁舎)

### ◆住宅のバリアフリー改修工事に伴う固定資産税の減額について

平成19年4月1日～平成25年3月31日の間に、一定のバリアフリー改修工事が行われた住宅について、翌年度分の固定資産税の税額(100㎡相当分)を3分の1減額します。

#### 【要件】

65歳以上の方、要介護認定又は要支援認定を受けている方、障害者の方のうち、いずれかの方が居住する既存の住宅において、補助金等を除く自己負担が30万円以上の工事を行った方が対象となります。対象工事につきましては、税務課(本庁舎)へお問合せください。

#### 【申請方法】

改修工事後3か月以内に工事明

細書や写真等の関係書類を添付して税務課(本庁舎)へ提出してください。(工事内容を示す書類は、建築士、登録性能評価機関等による証明でも可とします。工事内容等を書類で確認するとともに、必要に応じ現地確認を行います。)

### ◆65歳以上の公的年金受給者で個人住民税を納税されている方へ

平成21年10月から、公的年金に係る所得に対する個人住民税(道府県民税・市町村民税)の支払方法が、役所、銀行等に出向き、窓口で個人住民税をお支払いしていた方法から、公的年金を受給されている、個人住民税の納税義務のある方は、個人住民税が公的年金から特別徴収(天引き)されることとなりました。

受給者が支払うべき個人住民税を社会保険庁などの「年金保険者」が市町村へ直接納め、受給者には、年金から個人住民税を差し引いた差額が支払われることとなります。納税のために金融機関へ出向いたり、現金を用意する必要がありません。

なお、春日地区にお住まいの方は、今年度より対象になります。

#### 【対象となる方】

平成22年4月1日現在で年齢が65歳以上の公的年金受給者で、個人住民税の納税義務があり、かつ年額18万円以上の老齢基礎年金又

は老齢年金、退職年金等を受給している方(介護保険料の特別徴収と同様)

#### 【対象となる税額】

厚生年金、共済年金、企業年金などを含む全ての公的年金等に係る所得額に応じた税額が特別徴収(天引き)の対象となります。

ただし、その税額分は、老齢基礎年金又は老齢年金、退職年金等から特別徴収(天引き)されます(いわゆる2階・3階部分の年金からは特別徴収されません)。

#### 【実施時期】

今年度より、初めて対象となる場合、特別徴収(天引き)の開始は、平成22年10月支給分の年金からとなります。また、年金所得以外の所得に係る個人住民税及び対象とならない方の個人住民税については、従来どおりの方法によりお支払いいただくこととなります。

なお、65歳未満の方で、給与と年金に係る個人住民税がある場合、平成21年度については、公的年金に係る個人住民税を給与から特別徴収できませんでしたが、平成22年度からは、給与と年金分を合算し、給与からの特別徴収できることとなります。



## 倒産や解雇等により失業した方の国民健康保険料の軽減措置を行います

■問合せ 保険年金課(本庁舎)

倒産・解雇などによる離職(特定受給資格者)や、雇い止めなどによる離職(特定理由離職者)をされた方の国民健康保険料を軽減する措置を、平成22年4月分から行います。

### 対象者は？

離職の翌日から翌年度末までの期間において

- (1)雇用保険の**特定受給資格者**(例:倒産・解雇などによる離職 コード11、12、21、22、31、32)
- (2)雇用保険の**特定理由離職者**(例:雇い止めなどによる離職 コード23、33、34)

として**職業安定所で手続きをし、失業等給付を受ける方**です。

ただし、65歳到達日以降に離職した方が**所有する特例受給資格者証及び高年齢受給資格者証**については、上記に該当していても今回の軽減対象ではありません。

### (新様式例 抜粋) 雇用保険受給資格者証

1. 支給番号		2. 氏名			
3. 被保険者番号	4. 性別	5. 離職時年齢	6. 生年月日	7. 求職番号	
8. 住所又は居所					
9. 支払方法(金融機関コード・記号(口座)番号)					
10. 資格取得年月日		11. 離職年月日	12. 離職理由		
13. 60歳到達時賃金日額			14. 離職時賃金日額		
15. 求職申込年月日		16. 認定日	17. 受給期間満了年月日		
18. 基本手当日額			19. 所定給付日数		
20. 特殊表示(災害時、一括、巡相、市町村)					

右上に**特**や**高**と記載されている方は、**対象ではありません**。

「12.離職理由」欄に11、12、21、22、23、31、32、33、34の離職コード番号が記載されている場合は該当します。

※旧様式の方は、⑬離職年月日理由欄の離職のコード番号が該当しているかご確認ください。なお、様式上部に緑色又は橙色のラインが入っている方は、軽減の対象ではありません。

### 軽減額は？

国民健康保険料は、前年の所得などにより算定しますが、軽減対象者については、前年の**給与所得をその30/100**とみなして行います。

### 軽減期間は？

離職の翌日から翌年度末までの期間です。

※雇用保険の失業等給付を受ける期間とは異なります。

※国民健康保険に加入中は、途中で就職しても引き続き対象となりますが、会社の健康保険に加入するなど国民健康保険を脱退すると終了します。

### 制度が始まる前の失業は対象外ですか？

制度が始まる前1年以内(平成21年3月31日以降)に離職された方は、平成22年度に限り国民健康保険料が軽減されます。

※ただし、平成21年度の保険料は**対象となりません**。ご了承ください。

### 申告方法は？

軽減を受けるには、保険年金課(本庁舎)及び市民サービスセンター(西枇杷島庁舎・清洲庁舎・春日支所)窓口にて申告が必要です。申告には、**雇用保険受給資格者証(原本)**をご持参ください。

《注 意》 市では雇用保険の**特定受給資格者及び特定理由資格者の把握はできません**。

また、国の指導により「雇用保険受給資格者証」以外の書類による手続きは、いかなる理由でも受付することができませんので、あらかじめご了承ください。



## 「ねんきん定期便」について

平成21年度に引き続いて、22年度にも国民年金及び厚生年金に加入している方に、「ねんきん定期便」が日本年金機構から誕生月に送付されます。

### 定期便の通知内容

- ①年金加入期間(加入月数、納付済月数等)
- ②50歳未満の方には加入実績に応じた年金見込額、50歳以上の方には「ねんきん定期便」作成時点の加入制度に引き続き加入した場合の将来の年金見込額  
(年金受給中の方には年金見込額は通知されません。)
- ③保険料の納付額(加入者負担分累計)
- ④年金加入履歴(加入制度、事業所名、加入者資格取得・喪失年月日等)
- ⑤厚生年金のすべての期間の月ごとの標準報酬月額、賞与額、保険料納付額
- ⑥国民年金のすべての期間の月ごとの保険料納付状況(納付、未納、免除等の別)となっています。

ただし、上記の内容の定期便が送付される人は、平成22年度にはじめて定期便が送付される人と、22年度に節目年齢(35歳、45歳、58歳)になる人に限られています。それ以外の人の場合、上記の①～③については前年度のものが更新して通知され、⑤、⑥については直近1年分が通知されます。

**■問合せ** ねんきん定期便専用ダイヤル 電話0570-058-555  
 受付時間 平日 午前9時～午後8時 第2土曜日 午前9時～午後5時  
 (日曜日・祝日、12月29日～1月3日はご利用できません。)  
 ※また、お近くの年金事務所(旧社会保険事務所)や街角の年金相談センターでも相談できます。

## 平成22年度緊急雇用創出事業等に関する 求人情報等のお知らせ

清須市では、日々厳しさが増す雇用情勢に対応するため、次の委託事業を実施し、就業の機会を創出します。具体的な求人期間等は、市ホームページ等で随時お知らせします。

整理番号	業務名及び業務内容	雇用期間(予定)	予定数(人)
1	清須越四百年事業PR活動事業 四百年事業のPR及び来訪者の誘導、駐車場整理	平成22年6月～10月	8
2	街路灯台帳管理データ作成 旧春日町分のデータ整理	平成22年6月～10月	3
3	レンタサイクル実証実験事業 レンタサイクルの貸出し等の管理作業	平成22年6月～23年1月	2
4	道路・排水路台帳デジタル化 旧春日町分の台帳を電子化する作業	平成22年7月～23年1月	3
5	下水道台帳作成 下水道台帳を電子化する作業	平成22年8月～12月	2
6	歴史資料整理 民具資料など、収蔵品の整理・データ処理等	平成22年9月～23年1月	7
7	図書蔵書バーコード整備 図書システム用バーコード貼付け・データ入力作業等	平成22年9月～12月	10

**■問合せ** 企画政策課(本庁舎)  
 電話 052-400-2911(内線1221) FAX 052-400-2963  
 Eメール kikakuseisaku@city.kiyosu.lg.jp

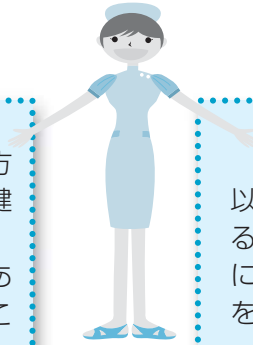
**特定健診** ～からだが資本～

国民健康保険に加入している40歳～74歳の方には「受診券」が6月中旬に郵送されます。保健センターか指定医療機関で受けてください。

血管の7～8割が詰まっても自覚症状はありません。そのため、心筋梗塞や脳梗塞を起こすまで、動脈硬化の加速に気づかないのです。

そこで、動脈硬化に着目した検査を「無料」で実施します。この機会に悪玉コレステロールやHbA1cなどを測ってみましょう。

■問合せ 健康推進課(清洲庁舎)

**高齢者健診**

後期高齢者医療に加入している75歳以上の方(65歳以上の一定の障害のある方を含む)には、「受診券」が6月中旬に郵送されます。指定医療機関で予約をして受けてください。

■問合せ 高齢福祉課(清洲庁舎)

成人歯科節目健診および妊婦歯科健康診査の指定医療機関が6月から追加されます

さかい歯科 口腔外科医院  
西田中長堀97番地 電話 052-401-1182

**新型インフルエンザ沈静化のお知らせ**

新型インフルエンザ(A/H1N1)の流行第一波は現時点で沈静化しています。これまでの市民の皆様のご協力に感謝いたします。

しかしながら、今後冬に向けこれまでに新型インフルエンザ(A/H1N1)にかからなかった方を中心に再流行する可能性がないとは限りません。そこで市民の皆様には今後とも手洗いやうがいの励行をお願いします。特に手洗いは、インフルエンザのみならず、様々な感染症対策の基本となる取り組みです。また、症状が出た方のマスクの着用や咳エチケットの徹底についても、引き続きご協力をお願いします。

**《市民税非課税世帯に属する方と生活保護世帯の方へ》**

市民税非課税世帯に属する方と生活保護世帯の方が新型インフルエンザの予防接種を受けた場合には、費用軽減(無料)の措置を行っております。

対象者の方で、医療機関において実費により新型インフルエンザの予防接種を受け、まだ助成の申請を行っていない方は、早急に申請をしてください。

■問合せ 健康推進課(清洲庁舎)

**「男性介護者のつどい」のご案内**

日頃の介護やご自身の健康管理などについて、気軽に情報交換しませんか。参加者の皆さんが自由に話せる集まりです。男性で介護をしている方、お気軽にご参加ください。

と き 7月23日(金) 午後1時30分～3時30分

ところ 清洲総合福祉センター

申 込 事前に高齢福祉課(清洲庁舎)へお申込みください。

※平成22年度高齢者保健事業日程表に掲載している会場から場所が変更していますので、ご注意ください。

■申込・問合せ 高齢福祉課(清洲庁舎)

●不燃ごみ収集 ■坂町、東町、中河原、下河原…第1・3水曜日 ■横町、西町、旗本、下堀江、西堀江(名鉄津島線より南側)…第1・3土曜日 ■外町、寺野(花園・元町・郷前)、鍋片、助七(一丁目・二丁目)…第2・4水曜日 ■豊町、西堀江(名鉄津島線より北側)…第2・4水曜日 ■寺野(花笠・美鈴・池端)、助七(五反田・東山中・芳花・美里)、阿原…第1・3土曜日

## 都市計画の変更(案)の縦覧

### ◆愛知県決定分

都市計画区域の再編(20区域↓6区域)等に係る変更(案)を次のとおり縦覧します。また、この変更(案)について、意見のある方は縦覧期間満了の日までに愛知県において意見書を提出することができます。

### 縦覧場所

愛知県都市計画課(県庁本庁舎5階)及び清須市都市計画課(西枇杷島庁舎)

### 当該変更後の都市計画区域の名称

名古屋都市計画区域(名古屋、弥富、津島海部西部及び瀬戸都市計画区域)

### 変更(案)

①都市計画区域の整備、開発及び保全の方針②道路

※ただし、清須市以外の土地における都市計画の変更内容の詳細は、県及び該当市町村においてご確認ください。

### 問合せ

愛知県都市計画課 ☎052・954・6515

### ◆清須市決定分

都市計画道路の変更(案)を次のとおり縦覧します。また、この変更(案)について意見のある方は、縦覧期間満了の日までに清須市において意見書を提出することができます。

### 縦覧場所

清須市都市計画課 (西枇杷島庁舎)

### 当該変更後の都市計画区域の名称

名古屋都市計画区域

### 変更(案)

道路

県・市決定分ともに

6月11日(金)～25日(金)

〔土・日曜日を除く〕

午前9時～午後5時

(愛知県都市計画課)

午前8時30分～午後5時15分

(清須市都市計画課)

### 問合せ

都市計画課 (西枇杷島庁舎)

水道週間  
「水道に 寄せる信頼 飲む安心」



6月1日(火)～7日(月)は、水道について理解と関心を高め、公衆衛生の向上と生活環境の改善を図る水道週間です。清須市水道事業は、市民の皆様が安心して飲んでいる水をお届けしております。

### 問合せ

上下水道課(西枇杷島庁舎)

## 工事のお知らせ

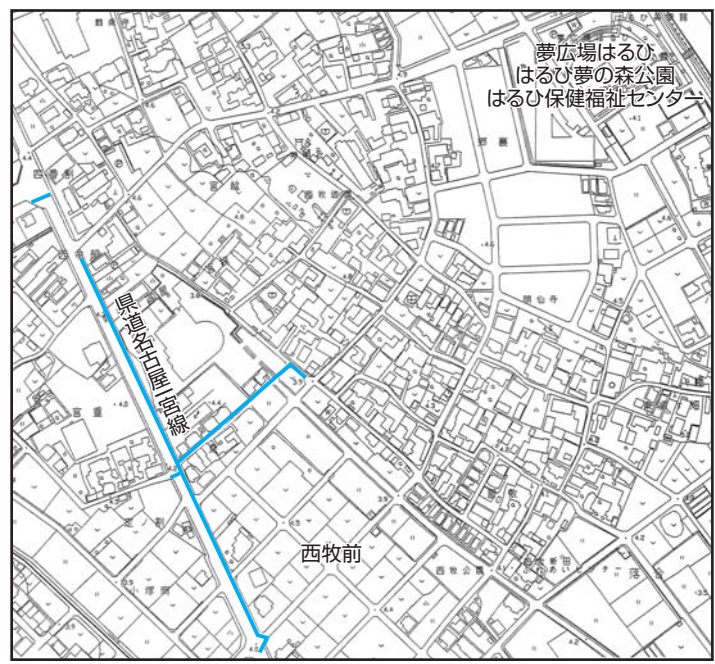
■問合せ 上下水道課(西枇杷島庁舎)

下記の場所で工事を行います。工事に伴い通行止め等ご迷惑をおかけしますが、ご理解とご協力をお願いします。

◆工事名 公共下水道污水管整備工事 (春日宮重地内他)

◆工事期間 平成22年6月頃～平成23年2月下旬

※下水道工事に伴い、水道管及びガス管の移設工事等を先行して実施する場合があります。



※図面中の — は工事箇所となります。

新川地区 ●可燃ごみ収集：■坂町、東町、中河原、下河原…毎週火・金曜日 ■横町、西町、旗本、下堀江、西堀江(名鉄津島線より南側)…毎週火・金曜日 ■外町、寺野(花園・元町・郷前)、鍋片、助七(一丁目・二丁目)…毎週月・木曜日 ■豊町、西堀江(名鉄津島線より北側)…毎週月・木曜日 ■寺野(花笠・美鈴・池端)、助七(五反田・東山中・芳花・美里)、阿原…毎週火・金曜日



## 愛知万博メモリアル

### 第5回愛知県市町村対抗駅伝競走大会 清須市代表選手候補募集!!



- と き** 12月4日(土) 午後1時から
- と ころ** 愛・地球博記念公園
- 区間・距離** 9区間 29.7km
- 募 集** 小学生(男・女)、中学生(男・女)、ジュニア(男・女)、  
一般(男・女)、40歳以上(男女不問)
- 資 格** 市内にお住まい又はお勤めの方  
(県内の小学・中学・高校生は保護者の住まいが市内であること。)
- 応募期日** 6月30日(水)まで
- 問 合 せ** スポーツ課(新川体育館) 担当:前田  
電話 052-409-1535

### 平成22年国勢調査の臨時職員募集



#### 〈国勢調査事務員〉

- 時 給** 860円
- 応募資格** ・市内にお住まい又は市内での活動が可能な満20～70歳の方  
・選挙関係者及び徴税・警察に直接関係のない方
- 勤務時間** 午前8時30分～午後3時15分(休憩1時間)
- 勤務場所** 市役所本庁舎及び国勢調査本部
- 採用時期** 7月下旬～11月中旬 1名  
9月下旬～11月中旬 4名
- 申 込** 市販の履歴書に必要事項を記入し、  
企画政策課(本庁舎)まで持参してください。
- 応募・問合せ** 企画政策課(本庁舎)



### 平成22年度愛知県障害者 スポーツ大会結果

5月8日(土)に安城市体育館において県障害者スポーツ大会が行われ、次の方が優秀な成績をおさめられました。(敬称略)

●卓球・身体男子2部(肢体の部)

優勝 竹内 芳三

問合せ 社会福祉課(清洲庁舎)

### 春の叙勲



『瑞宝双光章』 鈴木 哲さん

平成22年春の叙勲で、永年に渡り教育行政に携わり、教育の発展振興に尽力された功績により、鈴木哲さん(新清洲)が「瑞宝双光章」受賞の栄に輝きました。

●資源ごみ収集 ■坂町、東町、中河原、下河原…毎月第4水曜日 ■横町、西町、旗本、下堀江、西堀江(名鉄津島線より南側)…毎月第4土曜日 ■外町、寺野(花園・元町・郷前)、鍋片、助七(一丁目・二丁目)…毎月第3水曜日 ■豊町、西堀江(名鉄津島線より北側)…毎月第4土曜日 ■寺野(花笠・美鈴・池端)、助七(五反田・東山中・芳花・美里)、阿原…毎月第3水曜日



## 尾張西枇杷島まつり

美濃路に初夏を告げる「尾張西枇杷島まつり」が開催されます。まつりでは、歴史を誇る5輦の山車が美濃路沿いを練り歩き、勇壮な山車とともに山車の上で舞うからくり人形は見ものです。

詳細は広報清須5月号の折り込みチラシ「尾張西枇杷島まつりガイド」を参照ください。

と き 6月5日(土)・6日(日) ところ 美濃路街道沿い

※5日(土)には、リバーランドで花火を打ち上げます。

〔荒天の場合は6日(日)に順延〕

また同日、名古屋芸術大学太鼓クラブによる演奏(午後1時～4時の随時)が西六軒町集会所前で行われます。



## 清須市国際交流協会設立5周年記念イベント(市国際交流協会主催)

と き 6月12日(土) 午後1時30分～4時

ところ 清洲市民センター ホール

内容 ●オーストラリア人ラジオDJ クリス・グレン氏の講演  
●セルヒオ・ビジャロエル氏によるアルゼンチンタンゴの披露

入場料 無料

※入場整理券を6月4日(金)より清洲市民センター・にしびさわ  
やかプラザ・新川体育館・春日公民館で配布します。

問合せ 市国際交流協会 後藤 電話 090-8866-1857



クリス・グレン氏

## El rincón de Eli

エル リンコン デ エリ

国際交流員  
エリのコーナー⑥

### 「サン・ファンケタルの夜祭り」

皆さん、「¿Qué tal?」(元気ですか?)もうそろそろ梅雨の季節ですね。スペインには梅雨がなく雨があまり降らないので、6月にスペイン全土で火祭りが行われます。この祭りの中で一番盛り上がるのは「サン・ファンの夜」という祭りです。

サン・ファンとは、6月23日の夜に行われる夏の到来を祝うお祭りです。地域ごとに行事は少し異なりますが、共通点は焚き火をすることから「火の夜」とも呼ばれています。海がある町では、この焚き火を海岸で行います。焚き火の材料は通常、古い家具や木材などですが、スペインの学校では6月21日頃に3学期が終わるので、大嫌いな科目の本やノートを焚き火で燃やしてしまう学生もいます。

地域によっては、深夜に大きな花火を打ち上げることもあります。私の町では花火を打ち上げるだけでなく、子供達が町の至る所で爆竹を鳴らします。また、花火が終わった後、町の広場で夜明けまでバンドによるダンスパーティーが行われるところもあります。

サン・ファンの伝統的な食べ物、「コカ・デ・サン・ファン」というブリオッシュ(パンのようなふんわりしたお菓子)の上にドライフルーツや松の実などをのせたお菓子です。普通は大きなドーナツのような丸い形ですが、直角形や楕円形など色々な形があります。サン・ファンの夜に家族や友達を集めて、夕食後にこのコカを食べるのが習慣です。コカはパン屋やお菓子屋だけでなく、スーパーでも売られています。

日本とスペインは距離は離れていますが、夏になると花火を打ち上げる共通の習慣があり、私はとても親近感を感じています。皆さんはどうですか?



コカ・デ・サン・ファン

新川地区●プラスチックごみ収集■坂町、東町、中河原、下河原…毎週土曜日■横町、西町、旗本、下堀江、西堀江(名鉄津島線より南側)…毎週水曜日■外町、寺野(花園・元町・郷前)、鍋片、助七(一丁目・二丁目)…毎週土曜日■豊町、西堀江(名鉄津島線より北側)…毎週土曜日■寺野(花笠・美鈴・池端)、助七(五反田・東山中・芳花・美里)、阿原…毎週水曜日