



広  
報

# 清須

清須返し 時代絵巻 (10月10日)

～400年ぶりにふるさと清須へ～



- 清須市人事行政の運営等の状況を………2  
公表します
- 清須返し 時代絵巻………8
- 税だより………10
- 平成23年度 保育園入所申請のご案内………30

## 清須市の人口

総人口 65,911 人 (－66人)  
男 33,017 人 (－26人)  
女 32,894 人 (－40人)  
世帯数 26,359 世帯 (－11世帯)

〈平成22年10月1日現在〉

2010

11月

No.064

## 清須市人事行政の運営等の状況を公表します ■問合せ 人事秘書課(本庁舎)

職員の給与・勤務時間などは、地方公務員法に基づき、清須市の条例などで定められています。市の人事行政の透明性を高め、市民の皆様にご理解いただくため、これらの状況をお知らせいたします。清須市人事行政の運営等の状況については、本市ホームページ (<http://www.city.kiyosu.aichi.jp>) にも公表しています。

### 特記事項

表中の平成21年度の数値は、10月1日に合併した旧春日町の数値を合算したものです。平成21年4月1日現在の人事制度や支給基準などについては、清須市の内容となっております。合併前の旧春日町の状況については、本市ホームページでご覧いただけます。

### 平成21年度における清須市人事行政の運営等の状況について

#### 1 職員の任免及び職員数に関する状況

(1) 平成21年度における職員の任免の状況

職 種	採 用				退 職				
	申込者数	受験者数	合格者数	採用者数	定 年	勸 奨	普 通	その他	計
一般事務職	46人	38人	13人	13人	17人	0人	4人	0人	21人
保育士 幼稚園教諭	21人	21人	10人	10人	5人	2人	2人	0人	9人
技能労務職	0人	0人	0人	0人	2人	0人	0人	0人	2人
計	67人	59人	23人	23人	24人	2人	6人	0人	32人

(2) 部門別職員数の内訳 (各年4月1日現在)

部 門	区 分	職 員 数		対前年 増減数	主な増減理由	
		平成20年	平成21年			
普通会計部門	一般行政部門	議 会	6	6	0	
		総 務	105	100	▲5	退職不補充
		税 務	26	25	▲1	業務内容の見直し
		民 生	183	190	7	子育て支援施策の拡充に伴う業務増
		衛 生	31	30	▲1	退職不補充
		農林水産	7	6	▲1	退職不補充
		商 工	5	4	▲1	業務内容の見直し
		土 木	34	34	0	
	計	397	395	▲2		
	教育部門	68	65	▲3	退職不補充	
小 計	465	460	▲5			
公営企業部門等	水 道	2	2	0		
	下水道	5	5	0		
	その他	16	16	0		
	小 計	23	23	0		
合 計		488	483	▲5		

備考1 職員数は、一般職に属する職員であり、教育長、地方公務員の身分を保有する休職者、派遣職員などを含み、臨時又は非常勤職員を除いています。

2 部門の区分は、平成21年度定員管理調査に基づく区分です。

#### 2 職員の給与の状況

(1) 人件費の状況 (平成21年度決算)

区 分	歳出額A	人件費B	うち職員給与費	人件费率(B/A)
普通会計	21,425,246千円	3,857,331千円	2,636,674千円	18.0%

備考 人件費には、特別職に支給される給料、報酬を含みます。

(2) 職員給与費の状況 (平成21年度予算)

区 分	職員数A	給 与 費			1人当たり 給与費(B/A)	
		給 料	職員手当	期末・勤勉手当		
普通会計	466人	1,689,513千円	372,964千円	728,706千円	2,791,183千円	5,990千円

備考 給与費は、平成21年度当初予算の計上額であり、職員手当には退職手当は含みません。

(3) ラスパイレス指数の状況（平成21年4月1日現在）

区分	清須市	類似団体平均	全国市平均
指数	93.3	97.4	98.4

備考1 ラスパイレス指数とは、国家公務員の給与水準を100とした場合の地方公務員の給与水準を示す指数です。  
2 類似団体とは、全国の市のうち人口規模、産業構造が類似している団体です。

(4) 職員の初任給の状況（平成21年4月1日現在）

区分	初任給	
一般行政職	大学卒	178,800円
	高校卒	144,500円

備考 採用試験に合格し、学校卒業後直ちに採用された者の初任給です。

(5) 行政職員の経験年数別・学歴別平均給料（平成21年4月1日現在）

区分	経験年数10年	経験年数15年	経験年数20年	
一般行政職	大学卒	258,900円	302,800円	350,800円
	高校卒	213,700円	268,700円	290,800円

(6) 行政職員の級別職員数の状況（平成21年4月1日現在）

区分	1級	2級	3級	4級	5級	6級	7級	8級	計
標準的な職務内容	主事	主任	主査	係長 主任主査	課長補佐 副主幹	課長 主幹	次長 参事	部長	
職員数	20人	27人	49人	60人	26人	51人	7人	10人	250人
構成比	8.0%	10.8%	19.6%	24.0%	10.4%	20.4%	2.8%	4.0%	100%

備考1 清須市職員の給与に関する条例に基づく給料表の級区分による職員数です。  
2 標準的な職務内容とは、それぞれの級に該当する代表的な職務です。

(7) 代表的な職種の平均給料月額、平均給与月額及び平均年齢の状況

区分	平均給料月額	平均給与月額	平均年齢
一般行政職	330,400円	422,252円	44.5歳
技能労務職	231,200円	256,309円	45.5歳

備考 平均給与月額は、平成21年4月分の給料及び職員手当（期末・勤勉手当を除く。）の合計を平成21年4月の職員数で除したものです。

(8) 主な職員手当の状況（平成21年4月1日現在）

期末・勤勉手	期 末		勤 勉	
	6月期	1.40月分	0.75月分	
	12月期	1.60月分	0.75月分	
	計	3.00月分	1.50月分	
職制上の段階、職務の級等による加算措置 有				

備考 給与勧告に基づき、平成21年度の期末・勤勉手当は4.5月分から4.15月分に引下げられました。

退職手当	自己都合等		定年・勸奨	
	1人平均支給額	10,434千円	24,897千円	

地域手当	支給対象地域	
	支給率	8%
	職員1人当たり平均支給年額	299,817円

備考1 平均支給年額は、平成21年度決算額を平成21年4月の職員数で除したものです。  
2 国の支給率に準じて、地域手当は平成22年4月1日から3%に引下げられました。

時間外勤務手当	平成21年度決算額	
	職員1人当たり平均支給年額	249,524円

備考 平均支給年額は、平成21年度決算額を平成21年4月の職員数(管理職手当受給職員を除く。)で除したものです。

区 分	内 容	
扶 養 手 当	配偶者 13,000円 その他 6,500円	・配偶者がいない場合の1人目は11,000円 ・満16歳年度初めから満22歳年度末までの子 1人につき5,000円加算
住 居 手 当	借家・借間居住者 ・家賃 23,000円以下 家賃－12,000円 ・家賃 23,000円以上 (家賃－23,000円)×1/2+11,000円(最高月27,000円) 持ち家 新築又は購入から5年以内 月 2,500円	
通 勤 手 当	交通機関等利用者 55,000円を限度とし、運賃相当額の範囲内で支給 交通用具利用者 通勤距離に応じ、最高24,500円	

備考 持ち家に係る住居手当(新築・購入後に5年に限り支給、月額2,500円)は平成21年12月1日より廃止されました。

### (9) 特別職の報酬等の状況 (平成21年4月1日現在)

区 分		給料月額等	期末手当	
給 料	市 長	920,000円	6月期	1.60月分
	副 市 長	750,000円		
報 酬	議 長	515,000円	12月期	1.75月分
	副 議 長	425,000円	計	3.35月分
	議 員	405,000円		

備考 給与勧告に基づき、平成21年度の期末手当は、3.35月から3.10月分に引下げられました。

## 3 職員の勤務時間その他の勤務条件の状況

### (1) 勤務時間の状況 (変則勤務職場等を除く一般的な職場におけるもの)

正規の勤務時間	開始時刻	終了時刻	休憩時間
7時間45分	午前8時30分	午後5時15分	正午～午後1時

備考 平成21年4月1日より、1日の勤務時間は8時間から7時間45分に変更されました。

### (2) 主な休暇の種類

区 分	付 与 日 数
年次有給休暇	1年につき20日
選挙権等行使	必要と認められる期間
証人等出頭	必要と認められる期間
骨 髄 提 供	必要と認められる期間
ボランティア	1年につき5日以内の期間
結 婚	連続5日以内の期間
産 前 産 後	出産予定日までの8週間(多胎妊娠の場合は14週間)と、出産日の翌日から8週間を経過する日までの期間
育 児 時 間	1日2回それぞれ30分以内の期間
妻の出産補助	2日以内の期間
子 の 看 護	1年につき5日以内の期間
忌 引	親族の区分により1～7日以内の連続する期間
父 母 の 祭 日	1日
夏 季 休 暇	1年につき5日以内の期間
住居減失等	7日以内の期間
交 通 遮 断	必要と認められる期間

### (3) 育児休業等取得者数

区 分	男 性	女 性
育児休業取得者数	0人	31人
部分休業取得者数	0人	0人

備考 休業期間が平成21年度に存する者の合計です。

## 4 職員の分限及び懲戒処分の状況

### (1) 職員の分限処分の状況

#### ア 休職の状況

理 由	心身の故障のため、長期の休養を要する場合	刑事事件に関し起訴された場合	計
対象者数	7人	0人	7人

#### イ 職員の意に反する降任・免職の状況

平成21年度中に、職員の意に反する降任又は免職の処分は行われませんでした。

### (2) 職員の懲戒処分の状況

区 分	免職	停職	減給	戒告	計
法・服务等違反関係	0人	0人	0人	0人	0人
職務上義務違反関係	0人	0人	0人	0人	0人
一般非行関係	0人	0人	0人	0人	0人

## 5 職員の研修の状況

研修区分	主な研修名等
一般研修	新規採用職員研修(前期・後期)、一般職員研修(前期・中期・後期) 係長研修(新任・現任)、課長補佐研修、課長研修、部長研修
専門研修	地方公務員法研修、民法研修、法制執務研修、地方税研修、コーチング研修 ファシリテーション研修、クレーム対応研修、広報研修、住民満足度アップ研修
市単独研修	接遇研修、クレーム対応研修、接遇指導者研修

## 6 職員の福祉及び利益の保護の状況

### (1) 共済組合負担金(地方公務員等共済組合法(昭和37年法律第152号)に基づく地方公務員共済組合等に対する地方公共団体の負担金)

金 額	1人当たりの負担額
524,015千円	1,136,693円

### (2) 職員親睦会(平成21年4月1日現在)

会員数 388人 市負担金なし

### (3) 職員の災害補償

#### ア 公務災害認定件数

自己職務遂行中	負 傷		計
	出張中	その他	
1件	0件	0件	1件

#### イ 通勤災害認定件数

出勤途上	退勤途上	計
0件	0件	0件

#### ウ 公務災害基金負担金(地方公務員災害補償法(昭和42年法律第121号)に基づく地方公務員災害補償基金に対する地方公共団体の負担金)

金 額	1人当たりの負担額
3,067千円	6,652円

## 7 平成21年度における清須市公平委員会の業務の状況

	21年度当初 継続件数	21年度中 申立件数	21年度中 処理件数	21年度末 継続件数
勤務条件び関する措置の要求	0件	0件	0件	0件
不利益処分に関する不服申し立て	0件	0件	0件	0件

## 11月21日(日) 清須ウォーク

### 深まる秋 清須市内をウォーキングで体感



**と き** 11月21日(日) 午前9時30分受付開始 ※小雨決行

**コ ー ス** 4つのスタート地点から選択 ①名鉄新清洲駅②清洲城  
③清須市役所④はるひ美術館の各スタート地点からゴール  
地点のみずとびあ庄内まで

**申込方法** はがき又はファックスにて参加者全員の氏名(フリガナ)、年齢、性別、代表者の  
郵便番号、住所、電話番号、参加コースを記入のうえ、次のあて先までお申込みください。

■はがき：〒460-8511

中日新聞社 社会事業部内「清須ウォーク」募集係

■ファックス：052-221-0739

■電話：052-221-0732

※電話での問合せは平日の午前10時～午後6時

**締 切 日** 11月15日(月)必着

**問 合 せ** 企画政策課(本庁舎)

平成23年1月15日(土)

in 愛知県清須市

## 清須越四百年事業 ラジオ深夜便 のつどい 観覧者募集

主催：NHK名古屋放送局・名古屋駅前営業センター、清須市、NHKサービスセンター 共催：清須越四百年事業実行委員会

**と き** 平成23年1月15日(土) 午後0時30分開場 午後1時開演 午後4時30分終演予定

**と ころ** 春日公民館

**内 容** [第1部] 「上方落語 深夜便寄席」

**主 演 者** [第2部] 「明日へのことば講演会」 講師：松沢哲郎氏(京都大学霊長類研究所所長)

[第3部] 「アンカーを囲むつどい」 アンカー：徳田 章氏、石澤典夫氏



松沢哲郎氏



徳田 章氏



石澤典夫氏

**申込方法** 郵便往復はがきでお申込みください。(入場無料)

【往信表面】〒461-8725 NHK名古屋放送局「ラジオ深夜便のつどい」係

【往信裏面】①郵便番号 ②住所 ③名前 ④電話番号

【返信表面】①郵便番号 ②住所 ③名前

【返信裏面】何も書かないでください。(抽選結果を印刷して返送いたします。)

【締め切り】12月20日(月)必着

※郵便往復はがき以外での応募や、記入漏れのあるはがきは抽選の対象外となりますのでご注意ください。

※応募多数の場合は抽選のうえ、入場整理券(1枚でお2名様まで入場可)をお送りいたします。

※満1歳以上のお子様から入場整理券が必要です。※当選はお1名様1枚とさせていただきます。

※インターネットオークション等での転売を目的としたお申込みは固くお断りいたします。

※ご応募の際にいただいた情報は抽選結果の連絡のほか、NHKでは受信料のお願いに使用させていただく場合があります。

**問 合 せ** NHK名古屋放送局 電話052-952-7070 (平日/午前10時～午後6時)

企画政策課(本庁舎) 電話052-400-2911 (平日/午前9時～午後5時)

11月6日(土)・7日(日)

## 清須・川フェスティバル ～新川クルーズ

### ●新川クルーズ

江戸時代中期、多くの人々の手によって開削された新川の歴史に触れるとともに、環境や防災について学ぶ機会として川下りを実施します。



### ●新川壁画アート “皆さんも壁画アートに参加しませんか？”

愛知万博開幕時に新川堤防に描いた壁画を修復します。  
また清須越四百年を記念し、新しく4枚の壁画を描きます。

■問合せ 企画政策課(本庁舎)

## “レンタサイクルで清須めぐりをしませんか”

### レンタサイクル実証実験事業「きよす あしがるサイクル」実施中!

清須市内を手軽に周ることのできる交通手段としてご利用いただくため、レンタサイクル実証実験事業「きよす あしがるサイクル」を実施しております。

#### 《概要》

- 利用日：水曜日～日曜日(週5日)  
※年末年始の12月29日～1月2日を除く。
- 利用時間：午前10時～午後4時(貸出の受付は午後3時まで)
- 利用日数：1日(貸出受付をした当日中に返却)
- 利用対象：高校生以上
- 利用料金：無料



#### 《貸出・返却ポイント》

期 間	名 鉄		J	R
	二ツ杵駅北口	新清洲駅東口	枇杷島駅西口	清洲駅前駐輪場
平成 22 年	10月	●		●
	11月	●	●	
	12月	「名鉄須ヶ口駅事務所」と「ふるさとのやかた」でご利用 できます。		
1月				
平成 23 年	3月 前半	●		●
	3月 後半	●	●	

- ◆今回の事業は、愛知県ふるさと雇用再生特別基金事業により実施しております。
- ◆あしがるサイクルの利用状況などの把握のために、利用者の方へアンケート調査を行っておりますのでご協力をお願いします。

■問合せ 企画政策課(本庁舎)



③



②



①



⑤



④



⑥



⑧



四百年ぶりの  
里帰りの

十月十日

タイトル揮毫 渡辺裕英氏 (大河ドラマ「信長」タイトル書家)

①⑨若き日の信長公隊 信長公を  
始め武将等が若き日の姿で登場②  
青物市場隊③新川開削隊④きよ丸  
・うるるんはオープンカーで登場  
⑤清須越隊⑥朝鮮通信使隊⑦ブラ  
スバンドが行列を先導⑧艶やかな  
民踊隊⑩凱旋する信長公隊 桶狭  
間の戦いに勝利⑩西枇杷島の山車  
の曳き回し



⑦



⑨



⑩

⑪



絆きずなを深め

これから

100年先にむけた

まちづくりへ



## 税だより

■問合せ 税務課(本庁舎)

### 年末調整説明会

#### 青色決算説明会のご案内

#### 名古屋西税務署

☎052・521・8251

(自動音声によりご案内します。お問合せの際は、「2」を選択してください。)

名古屋西税務署では、平成22年の年末調整及び個人事業者の青色決算に関する説明会を次のとおり開催しますので、ご出席いただきますようお願いいたします。

「年末調整」は、給与所得者一人ひとりについて、毎月の給与や賞与などの支払いの際に源泉徴収した税額と、その年の給与の総額について納めなければならない年税額とを比べて、その過不足額を精算するもので、給与の源泉徴収の総決算ともいべきものです。

### 【年末調整説明会】

とき 11月16日(火)

午前10時～正午

ところ 清須市役所本庁舎

3階大会議室

対象者 住所が清須市の方

(注)青色申告の承認を受けている個人事業者等については、青色決算説明会にて説明します。

### 【青色決算説明会】

とき 11月16日(火)

午後1時30分～3時30分

ところ 清須市役所本庁舎

3階大会議室

対象者 住所が清須市で、青色申告の承認を受けている個人事業者の方

### 【お申し込みとお知らせ】

①年末調整関係諸用紙及び説明会資料は、説明会の開催前に郵送します。

②説明会には、事前に郵送する説明資料をお持ちください。

③関係用紙等が不足する場合は、説明会場(又は税務署)でお渡しします。また、「コピー」を使用してすることもできます。

※詳しくは、名古屋西税務署へお問合せください。

### 県税事務所からのお知らせ

#### 名古屋北部県税事務所

#### 県民税・事業税グループ

☎052・531・6304

### 個人事業税第2期分の納税をお忘れなく

個人事業税は、個人で事業を営む方の所得にかかる税金です。第2期分の納期限は11月30日(火)

です。11月中旬に県から納付書をお送りしますので、納期限までに最寄りの金融機関、「コンビニエンスストア」又は県税事務所でお納めしてください。

Payeasy(ペイジー)に対応しているインターネットバンキング又はATMを利用して納付することもできますので、ぜひご利用ください。ただし、領収証書が発行されません。領収証書が必要な方は、金融機関等の窓口で納付してください。

### 口座振替をご利用ください

納税には、便利で安全な口座振替の制度もあります。ご希望の方は預(貯)金口座にご使用の印鑑をお持ちのうえ、取引をされている金融機関の窓口で手続きをしてください。

ただし、お申し出の時期によっては、翌年度分からの取扱いとなる場合があります。

### ※県税についてのお問合せは

愛知県名古屋北部県税事務所

〒451-8555

名古屋市区城西一丁目9番2号まで

※詳細は、県総務部税務課のHP (<http://www.pref.aichi.jp/zeimu/>) をご覧ください。

### 税務署からのお知らせ

～相続又は贈与等に係る生命(損害)保険契約等に基づく年金の税務上の取扱いの変更について～

相続、贈与等により取得した生命保険契約や損害保険契約等に係る年金の所得税の取扱いを改めることとなりました。

この取扱いの変更により、所得税の還付を受けることができる場合があります。詳しくは、国税庁ホームページ【[www.nta.go.jp](http://www.nta.go.jp)】をご覧ください。最寄りの税務署にお問合せください。

### 11月議会臨時会の日程について



とき 11月29日(月)

午前9時30分から

本会議は気軽に傍聴できます。詳しくは議事調査課(本庁舎)までお尋ねください。

## 平成22年度 上半期の財政状況

(平成22年4月1日～9月30日)

■問合せ 財政課(本庁舎)

地方自治法第243条の3第1項及び清須市財政状況の作成及び公表に関する条例の規定に基づき、平成22年4月1日から9月30日までの期間における清須市の財政状況を、市民の皆様にお知らせします。

本市では、最小の経費で最大の効果を上げるよう工夫をこらし、「まちが元気」「子どもが元気」「いつも、いつまでも元気」を目指して予算の執行に努めています。

### ○ 一般会計(予算現額の多い順になっています。)

歳 入				歳 出			
区 分	予算現額(千円) ㉑	収入済額(千円) ㉒	収入割合(%) ㉒/㉑	区 分	予算現額(千円) ㉓	支出済額(千円) ㉔	執行割合(%) ㉔/㉓
市 税	11,166,803	6,981,771	62.5	民 生 費	7,677,407	2,926,664	38.1
国庫支出金	1,898,413	846,425	44.6	総 務 費	2,837,832	932,549	32.9
市 債	1,431,001	0	0.0	教 育 費	2,309,243	1,022,642	44.3
県支出金	1,284,936	152,737	11.9	衛 生 費	2,135,911	915,511	42.9
地方交付税	1,233,424	713,899	57.9	公 債 費	1,840,917	901,850	49.0
地方消費税交付金	616,000	369,796	60.0	土 木 費	1,828,978	300,414	16.4
諸 収 入	596,859	195,473	32.8	消 防 費	923,143	341,232	37.0
繰 越 金	595,563	595,563	100.0	商 工 費	286,066	207,411	72.5
繰 入 金	550,864	0	0.0	農 林 水 産 業 費	269,457	53,119	19.7
そ の 他	1,213,163	488,023	40.2	そ の 他	478,072	165,266	34.6
合 計	20,587,026	10,343,687	50.2	合 計	20,587,026	7,766,658	37.7

### ○ 特別会計

会 計 名	予算現額(千円) ㉕	歳 入		歳 出	
		収入済額(千円) ㉖	収入割合(%) ㉖/㉕	支出済額(千円) ㉗	執行割合(%) ㉗/㉕
国民健康保険	5,797,963	2,179,452	37.6	2,533,950	43.7
老 人 保 健	22,068	23,187	105.1	2,300	10.4
介 護 保 険	3,075,158	1,196,691	38.9	1,241,765	40.4
下 水 道 事 業	3,213,721	30,704	1.0	278,407	8.7
後期高齢者医療	971,462	552,726	56.9	331,092	34.1

### ○ 企業会計

会 計 名	収 入			支 出			
	予定額(千円) ㉘	収入済額(千円) ㉙	収入割合(%) ㉙/㉘	予定額(千円) ㉚	支出済額(千円) ㉛	執行割合(%) ㉛/㉚	
水道事業	収益的収支	202,372	101,542	50.2	200,620	57,546	28.7
	資本的収支	17,115	1,364	8.0	77,085	28,810	37.4

### ○ 市有財産の状況

土地	671,543㎡
建物	196,734㎡
基金	3,731,052千円
有価証券・出資金・出捐金	19,382千円

### ○ 市民の負担(平成22年9月30日現在)

一人あたりの市税負担額	28,105円
※ この金額は、個人市民税収入済額(現年課税分)を総人口で単純に割ったものです。	
※ 総人口 65,911人	

## 平成22年度 市消防団観閲式



**とき** 11月14日(日)  
午前9時30分から

**ところ** 西枇杷島中学校

**問合せ** 防災行政課(本庁舎)

### 寄付をいただきました

**(財)煎茶道方円流愛知支部 様** 10万円

社会福祉事業に有効に使わせていただきます。ご厚意に感謝し、厚くお礼申し上げます。

### 株式会社 河和 様

洗浄水循環型水洗トイレ 1基  
環境保全・循環型社会への情報発信や利便性の向上を図るため、みずとびあ庄内の芝生広場に設置させていただきました。ご厚意に感謝し、厚くお礼申し上げます。

### 名古屋清須ロータリークラブ 様

35万円

市の事業に有効に使わせていただきます。ご厚意に感謝し、厚くお礼申し上げます。

## 市有財産売り払いのご案内

市有地を一般競争入札で売り払います。

### 売払地及び最低売払価格

①清須市清洲一丁目21番2

宅地 60.53㎡

314万円

②清須市助七東山中44番1

畑(現況 宅地) 238㎡

(実測面積 238.93㎡)

1700万円

**入札日時** 11月26日(金)

午前10時から

**入札場所** 市役所本庁舎

3階第2会議室

### 申込受付期間

11月8日(月)～22日(月)

午前9時～午後5時

(ただし、正午～午後1時、土曜日・日曜日は除きます。)

### 対象 個人又は法人(不動産業者を含む)の方

※一定の事項に該当する方(未成年者、成年被後見人、被保佐人、被補助人、破産者で復権を得ない方など)は申込みできません。

### 申込方法 入札に参加するには保証金が必要です。申込みに必要な書類については、財政課(本庁舎)へお問合せください。

**問合せ** 財政課(本庁舎)

## 納税(付)は安心・便利・確実な口座振替が便利です

お支払いに出かける手間、納め忘れたりすることがなく大変便利です。

### 口座振替による納税(付)をご希望の方は、届出をしてください!

#### ●あなたの預金口座のある次の金融機関で取り扱います。

三菱東京UFJ銀行、名古屋銀行、中京銀行、岐阜銀行、愛知銀行、大垣共立銀行、中日信用金庫、瀬戸信用金庫、岐阜信用金庫、いちい信用金庫、西春日井農協、ゆうちょ銀行

#### ●手続きに必要なもの

預貯金通帳 印鑑(通帳届出印) を持参のうえ、市内の前記金融機関で「口座振替依頼書」に記入し、お申込みください。

■問合せ 収納課(本庁舎)

## 平成21年度 情報公開・個人情報保護制度の実施状況について ■問合せ 防災行政課(本庁舎)

### 情報公開制度の実施状況

〈行政文書開示請求件数一覧〉

実施機関名	請求件数	開示の状況				取下げ
		開示	一部開示	非開示	不存在	
市長	8(2)	5(1)	2(1)	1		
教育委員会	1	1				
議会	4	1	3			
選挙管理委員会						
水道事業						
合計	13(2)	7(1)	5(1)	1		

〈不服申立ての状況〉 なし

※旧春日町分についての清須市情報公開条例に基づく請求件数は、( )で再掲しております。

### 個人情報保護制度の実施状況

〈保有個人情報開示請求件数一覧〉

実施機関名	請求件数	開示の状況				取下げ
		開示	一部開示	非開示	不存在	
市長	73	70	3			
教育委員会						
議会						
選挙管理委員会						
合計	73	70	3			

〈不服申立ての状況〉 なし

※旧春日町分についての清須市個人情報保護条例に基づく開示請求は、ありませんでした。

●不燃ごみ収集 ■坂町、東町、中河原、下河原…第1・3水曜日 ■横町、西町、旗本、下堀江、西堀江(名鉄津島線より南側)…第1・3土曜日 ■外町、寺野(花園・元町・郷前)、鍋片、助七(一丁目・二丁目)…第2・4水曜日 ■豊町、西堀江(名鉄津島線より北側)…第2・4水曜日 ■寺野(花笠・美鈴・池端)、助七(五反田・東山中・芳花・美里)、阿原…第1・3土曜日

## 「ねんきん月間」について

日本年金機構では、国民の皆様にご公的年金を身近に感じていただき、年金制度に対する理解を深めていただくよう、11月を「ねんきん月間」として位置づけ、各種活動を展開することとしております。

### ○公的年金制度への理解を深めるためのご意見募集

日本年金機構ホームページを活用して、若者を対象に公的年金制度への理解を深める有効な取り組みについて提言を募集します。

### ○市場化テスト事業のお知らせ

国民年金保険料の納付督促(文書、電話、個別訪問等)につきましては、「競争の導入による公共サービスの改革に関する法律(平成18年法律第51号)」に基づき、全国の年金事務所において収納事業の民間委託を実施しております。

名古屋西年金事務所管内(名古屋市西区、清須市、北名古屋市、西春日井郡豊山町)においては、平成22年10月から「日立キャピタル債権回収・日立キャピタル共同企業体」が受託事業者に決まりました。これまで、「もしもしホットライン」が行ってきまして、文書・電話督促及び戸別訪問等による納付督促等を新会社が実施しますのでご案内申し上げます。

## 「社会保険料(国民年金保険料)控除証明書」が発行されます ～年末調整・確定申告まで大切に保管を!～

国民年金保険料は、所得税及び住民税の申告において全額が社会保険料控除の対象となります。その年の1月1日から12月31日までに納付した保険料が対象です。この社会保険料控除を受けるためには、支払ったことを証明する書類の添付が義務付けられています。

このため、平成22年1月1日から9月30日までの間に国民年金保険料を納付された方については、「社会保険料(国民年金保険料)控除証明書」が本年10月下旬から11月上旬に日本年金機構本部から送付されますので、年末調整や確定申告の際には必ずこの証明書(又は領収証書)を添付してください。

また、10月1日から12月31日までの間に今年はじめに国民年金保険料を納付された方については、来年の1月下旬に送付されます。

なお、ご家族の国民年金保険料を納付された場合も、ご本人の社会保険料控除に加えることができますので、ご家族あてに送られた控除証明書を添付のうえ申告してください。

「社会保険料(国民年金保険料)控除証明書」についてのご照会は、控除証明書のはがきに表示されている年金事務所へお問合せください。

## ドロボウが嫌がる対策を

防犯定期便

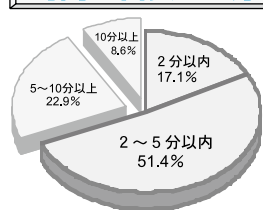
西枇杷島署

愛知県警察



空き巣ドロボウに「時間」をかけさせる!!

### 時間の目安は5分



侵入犯人が犯行をあきらめる時間 **5分**

約7割のドロボウは5分で侵入をあきらめます。

### 具体的な対策例

補助錠で2重ロック



窓に防犯フィルムを貼る



窓ガラスを防犯ガラスにする



対策には上のマークの付いたCP建物部品が有効です。

★お出かけの際は、ご近所に一声掛けて地域ぐるみで防犯に努めましょう。

新川地区 ●可燃ごみ収集：■坂町、東町、中河原、下河原…毎週火・金曜日 ■横町、西町、旗本、下堀江、西堀江(名鉄津島線より南側)…毎週火・金曜日 ■外町、寺野(花園・元町・郷前)、鍋片、助七(一丁目・二丁目)…毎週月・木曜日 ■豊町、西堀江(名鉄津島線より北側)…毎週月・木曜日 ■寺野(花笠・美鈴・池端)、助七(五反田・東山中・芳花・美里)、阿原…毎週火・金曜日